

KABふるさとCM大賞
で玉名市の「温泉とラ
ーメン」を題材としたCM
が金賞を受賞しました。



手作りCMでふるさと自慢! 行政の部で玉名市が金賞受賞

第4回KABふるさとCM大賞の行政の部で玉名市の「玉名湯麺物語(たまなゆめものがたり)」が金賞を受賞しました。CMの内容は、玉名ラーメンと温泉の魅力を伝え、玉名をPRする内容となっています。このCMは、KABで6月から約3カ月間放送される予定です。詳しくは、企画課(☎75・1213)まで。

主な内容

市職員の給与等の公表	2
福祉バス運行開始	4
熊本県議会議員一般選挙	7
国保へ加入しているみなさんへ	8
健康大学受講生募集	9
募集・催し・お知らせ	10
子育て支援センター行事予定	15
入札結果の公表	16
新刊案内・トレーニング室	18

☎…問い合わせ先

☑…申し込み先

玉名市では、市職員の給与等の実態を広く市民の皆さんにご理解いただくため、総務省が示した「職員給与・定員管理等の公表様式」に準じて、次のとおり公表します。

市職員 給与等を 公表します

平成18年4月1日現在

▼職員給与費の状況（普通会計予算）

区分	職員数 A	給与費				1人当たり給与費 (B/A)
		給料	職員手当	期末勤勉手当	計B	
18年度	625人	千円 2,471,175	千円 260,679	千円 1,015,777	千円 3,747,631	千円 5,996

- (注) 1 職員手当には、退職手当は含みません。
2 給与費は、当初予算に計上された額です。

▼一般行政職の級別職員数の状況

区分	1級	2級	3級	4級	5級	6級	7級	計
標準的な職務内容	主事 技師	主事 技師	係長、参事、主任、技術主任	課長補佐、主幹、特に高度な知識経験の係長、参事、主任、技術主任	課長・審議員、高度な知識経験の課長補佐、主幹	部長、総室長、総合支所長、首席審議員、高度な知識経験の課長、審議員	高度な知識経験の部長、総室長、総合支所長、首席審議員	—
職員数	50	51	185	138	66	80	23	593人
構成比	8.4	8.6	31.2	23.3	11.1	13.5	3.9	100%

- (注) 1 玉名市の給与条例に基づく給料表の級区分による職員数です。
2 標準的な職務内容とは、それぞれの級に該当する代表的な職名です。

▼職員の平均給料月額、平均給与月額および平均年齢の状況

区分	一般行政職			技能労務職		
	平均給料月額	平均給与月額	平均年齢	平均給料月額	平均給与月額	平均年齢
玉名市	334,300円	357,300円	42.7歳	294,200円	321,200円	50.2歳
国	328,477円	381,212円	40.4歳	286,500円	318,595円	48.4歳

▼職員手当の状況

区分	内容	国の制度との異同	国の制度と異なる内容
扶養手当	扶養親族に対して支給	同	なし
住居手当	借家等居住に対して支給	一部異なる	持家の支給額が一部異なる
通勤手当	通勤手当、方法で支給	同	なし
地域手当	物価等が特に高い地域に在勤する職員に支給	同	なし

▼職員の初任給の状況

区分	決定初任給	採用2年経過日給料額
一般行政職 大学卒	170,200円	183,800円
高校卒	138,400円	148,000円

▼特別職の報酬等の状況

区分	給料月額等
給料 市長	880,000円
助役	677,000円
報酬 議長 副議長 議員	419,000円
	383,000円
	359,000円
期末手当 市長	(18年度支給割合) 6月期 1.60月分
	12月期 1.75月分
	計 3.35月分
副議長	(18年度支給割合) 6月期 1.60月分
	12月期 1.75月分
	計 3.35月分
議員	計 3.35月分

▼平成18年度職員採用試験実施状況

区分	職種	受験者数	合格者数	競争率
大卒程度	行政	69	3	23.0
	土木	11	1	11.0
短大卒程度	保健師	19	1	19.0
高卒程度	一般事務	14	2	7.0
	土木	4	1	4.0
合計		117	8	14.6

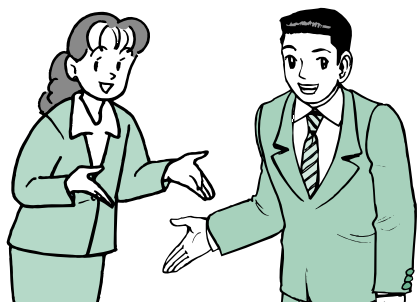
▼職員手当の状況

区分	玉名市	国
期末手当 勤勉手当	(18年度支給割合) 期末手当 勤勉手当 6月期 1.40月分 0.71月分 12月期 1.60月分 0.71月分 計 3.00月分 1.42月分	(18年度支給割合) 期末手当 勤勉手当 6月期 1.40月分 0.71月分 12月期 1.60月分 0.71月分 計 3.00月分 1.42月分
	職制上の段階、職務の 級等による加算措置 有	職制上の段階、職務の 級等による加算措置 有
退職手当	(支給率) 自己都合 勤奨定年 勤続20年 23.50月分 30.55月分 勤続25年 33.50月分 41.34月分 勤続35年 47.50月分 59.28月分 最高限度額 59.28月分 59.28月分	(支給率) 自己都合 勤奨定年 勤続20年 23.50月分 30.55月分 勤続25年 33.50月分 41.34月分 勤続35年 47.50月分 59.28月分 最高限度額 59.28月分 59.28月分
	その他の加算措置 ・定年前早期退職特例措置 (2%~20%加算)	その他の加算措置 ・定年前早期退職特例措置 (2%~20%加算)

▼定員の状況 部門別職員数の状況と主な増減理由 (各年4月1日現在)

区分	職員数	対前年 増減数	主な増減理由	
				平成17年
一般行政部門	議会	12	7	△5 事務の統廃合縮小
	総務	161	176	15 業務増(新庁舎建設等)
	税務	41	36	△5 事務の統廃合縮小
	労働	0	0	
	農水	58	55	△3 事務の統廃合縮小
	商工	15	16	1 業務増(商工観光等)
	土木	63	65	2 業務増(バイパス推進等)
	民生	135	139	4 業務増(高齢介護等)
	衛生	42	32	△10 事務の統廃合縮小
	小計	527	526	△1
特別行政部門	教育	101	90	△11 事務の統廃合縮小
	小計	101	90	△11
公営企業等会計部門	水道	20	17	△3 事務の統廃合縮小
	下水道	20	20	0
	その他	33	29	△4 事務の統廃合縮小
	小計	73	66	△7
合計(実職員数)	701	682	△19	
条例定数	727	720	△7	

(注) 条例定数には三役、教育長、臨時または非常勤職員は含まれません。



4月4日(水曜日)より運行開始!

玉名市福祉バス

「ゆたーっと温泉元気ゴー」

この度、玉名市では、(財)日本船舶振興会(日本財団)より29人乗り福祉バスの助成を受け、玉名市福祉センターから天水町横島町岱明町の各温泉施設への玉名市福祉バス「ゆたーっと温泉元気ゴー(29人乗り)」の運行を始めます。

玉名市福祉センターから旧3町間への運行については、合併前からの懸案事項であり、旧玉名市、旧3町(天水、横島、岱明)間の温泉施設への送迎バスの運行により市民の一体感をふかめると同時に高齢者等の交通弱者に対して送迎を行うことにより、新市全域の交流が行われ、広域的な地域福祉活動を推進し、市民の安らぎの場を提供することを目的として運行します。

福祉バスを利用される方へ

- ◆**対象者は**…玉名市温泉施設(公共施設)を利用するときに、公共交通機関が乏しい地域の玉名市在住の60歳以上の方です。
- ◆**バス料金**…バス利用料金は、無料です。
- ◆**乗降**…福祉送迎バスを利用される方は、指定されたバス停から乗降をお願いします。
- ◆**バスの運行**…バスの運行については、時刻表のとおりとし、日曜・月曜・祝日(敬老の日は除く)および毎年12月28日から翌年の1月4日までは、運行しません。
- *各温泉施設への運行時間、バス停は次のとおりです。
- *4月4日(水曜日)は、午前10時より玉名市福祉センターから横島の「ゆとりーむ」へ運行します。

施設名	施設所在地	施設利用料金	開館時間～閉館時間	休館日
玉名市福祉センター ☎73・5802	岩崎88番地4	大人100円	午前8時30分～ 午後4時	日曜および祝日 温泉は月曜日
草枕温泉てんすい ☎82・4500	天水町小天 511番地1	大人400円 小人200円	午前10時～ 午後8時30分	第2水曜日および 第4水曜日
老人憩いの家 ☎82・2675	天水町小天 9248番地	大人150円	午前9時30分～ 午後4時30分	祝日のみ休館
総合保健福祉センター ゆとりーむ ☎84・3939	横島町横島 3923番地	大人70歳以上200円 大人70歳以下300円 中学生以下200円	午前10時～午後9時	第2、第4の月曜日 祝日が重なった 場合は、火曜日
コミュニティセンター潮湯 ☎57・4377	岱明町鍋 3188番地	大人210円 小人100円	午前9時～午後5時45分 入浴は午前10時から	毎週火曜日
ふれあい健康センター ☎57・4141	岱明町中土 1022番地	大人250円 小人120円	午前9時～午後9時	毎週月曜日

※帰りのコースは、玉名市福祉センターから各温泉施設へ福祉バスが直行し、行きコースの逆の順で運行します。

岱明(南周り)玉名市福祉センター ～潮湯～ふれあい健康センター	
木曜日コース(行き)	
バス停	時間
玉名市福祉センター発	10時00分
上野口公民館前	10時07分
大野小学校前	10時13分
高道上宮前	10時16分
高道小学校前	10時17分
岱明中学校前	10時19分
鍋小学校体育館前	10時22分
明神尾公民館前	10時25分
下沖洲公民館入口	10時28分
大相公民館入口前	10時34分
コミュニティセンター潮湯	10時39分
ふれあい健康センター	10時48分
玉名市福祉センター着	11時05分
潮湯・ふれあい健康センター ～玉名市福祉センター	
木曜日コース(帰り)	
バス停	時間
玉名市福祉センター発	13時30分
ふれあい健康センター	14時00分
コミュニティセンター潮湯	14時10分

※帰りのコースは、来たときの逆コースです。

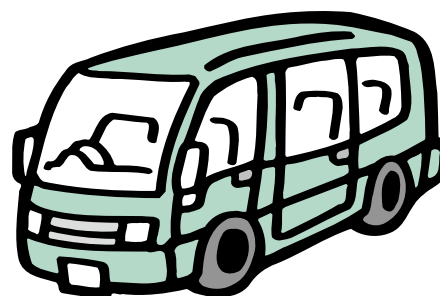
岱明(北周り)玉名市福祉センター ～ふれあい健康センター～潮湯	
金曜日コース(行き)	
バス停	時間
玉名市福祉センター発	10時00分
下前原公民館前	10時08分
庄山公民館入口	10時14分
開田公民館前	10時19分
西照寺公民館前	10時24分
上(JA睦合支所前)	10時26分
三崎公民館前	10時28分
馬場(社務所)	10時30分
大野下東公民館前	10時32分
ふれあい健康センター	10時35分
コミュニティセンター潮湯	10時44分
玉名市福祉センター着	11時08分
ふれあい健康センター・潮湯 ～玉名市福祉センター	
金曜日コース(帰り)	
バス停	時間
玉名市福祉センター発	13時30分
コミュニティセンター潮湯	14時00分
ふれあい健康センター	14時10分

※帰りのコースは、来たときの逆コースです。

横島(玉名市福祉センター ～総合保健福祉センターゆとりむ)	
水曜日コース(行き)	
バス停	時間
玉名市福祉センター発	10時00分
神崎公民館前	10時17分
富新公民館前	10時19分
明丑公民館前	10時21分
JAしあわせ支所前	10時22分
明豊公民館前	10時26分
新栄四つ角	10時28分
大豊四つ角	10時32分
大開中四つ角	10時34分
総合保健福祉センターゆとりむ	10時38分
玉名市福祉センター着	11時00分

総合保健福祉センターゆとりむ ～福祉センター	
水曜日コース(帰り)	
バス停	時間
玉名市福祉センター発	13時30分
総合保健福祉センターゆとりむ	14時00分

※帰りのコースは、来たときの逆コースです。



※帰りのコースは、玉名市福祉センターから各温泉施設へ福祉バスが直行し、行きコースの逆の順で運行します。

小天(玉名市福祉センター～草枕温泉てんすい～老人憩いの家)	
土曜日コース(行き)	
バス停	時間
玉名市福祉センター発	10時00分
横内公民館前	10時24分
北横内公民館前	10時26分
簡易水道北横内ポンプ場横	10時27分
赤に田入口	10時31分
上有所公民館前	10時33分
下有所公民館前	10時34分
八久保公民館前	10時38分
元八久保小学校記念碑前	10時40分
草枕温泉てんすい	10時43分
老人憩いの家	10時47分
玉名市福祉センター着	11時10分

玉水(玉名市福祉センター～草枕温泉てんすい～老人憩いの家)	
火曜日コース(行き)	
バス停	時間
玉名市福祉センター発	10時00分
野部田法光寺前	10時14分
竹崎	10時15分
山の神入口	10時18分
尾田担い手センター前	10時20分
斉藤入口	10時23分
斉藤担い手センター前	10時25分
米山消防格納庫前	10時26分
部田見(JA玉水支所)	10時27分
草枕温泉てんすい	10時38分
老人憩いの家	10時42分
玉名市福祉センター着	11時10分

老人憩いの家・草枕温泉てんすい～玉名市福祉センター	
土曜日コース(帰り)	
バス停	時間
玉名市福祉センター発	13時30分
老人憩いの家	14時00分
草枕温泉てんすい	14時10分

老人憩いの家・草枕温泉てんすい～玉名市福祉センター	
火曜日コース(帰り)	
バス停	時間
玉名市福祉センター発	13時30分
老人憩いの家	14時00分
草枕温泉てんすい	14時10分

※帰りのコースは、来たときの逆コースです。

※帰りのコースは、来たときの逆コースです。

*福祉バスの運行についてのお問い合わせは

- ・玉名総合支所 高齢介護課 (☎75・1339)
- ・岱明総合支所 市民生活課 (☎57・5420)
- ・横島総合支所 市民生活課 (☎84・3611)

- ・天水総合支所 市民生活課 (☎82・3111代)
- ・(社)玉名社会福祉協議会 (☎73・9050)

【定期講座】

曜日	講座名	講座内容	定員	回数	用意するもの
月	ナイフカービング	ナイフによる作品づくり	10	16	ナイフ1本
	エアロビクス	健康とダイエット	20	16	ストレッチマット
	パソコン	各人のレベルで指導	10	8	
火	バドミントン	中級程度の指導	20	18	ラケット・シューズ
水	料理	家庭料理いろいろ	16	18	エプロン
	バドミントン	初心者対象の教室	20	18	ラケット・シューズ
	テニス	初心者対象の教室	15	18	ラケット・シューズ
木	陶芸	第1・3木曜日	10	8	
	ピラティス	第2・4木曜日	20	12	ストレッチマット他
金	エアロビクス	健康とダイエット	20	16	ストレッチマット
	茶道	初歩からの指導	10	8	

【サークル】

曜日	サークル名	内容	回数	用意するもの
火	とまと	第2・4火曜日の料理クラブ	通年	エプロン
	ビーチ	ビーチバレーサークル	〃	シューズ
水	キティ	バドミントンサークル	〃	ラケット・シューズ
木	ホワイトウェーブ	バドミントンサークル	〃	〃
金	乙女	茶道の初歩から中級	〃	
	リラックス	バドミントンサークル	〃	ラケット・シューズ

◆募集対象：15歳から35歳未満の勤労青少年
 ◆申込期間：3月19日(月)午前9時～午後10時まで
 受講料は無料ですが、教材費は実費負担です。
 ・4月23日(月)から各講座ごと開講します(定員に満たないときは、開講できない場合があります)。
 ◆入会金等
 ・青少年ホーム傷害保険料 500円
 ◆申込方法：ホームの窓口にて受付します(本人であること)。
 ◆お問い合わせ先：青少年ホーム(友遊館) ☎73・5464 まで

平成19年度前期
青少年ホーム講座

熊本県議会議員一般選挙のお知らせ

熊本県議会議員一般選挙の投票日は、
4月8日(日)です

◆期日前投票・不在者投票期間

3月31日(土)～4月7日(土) 午前8時30分～午後8時

◆期日前投票の場所

- ・玉名市役所本庁1階ロビー
- ・岱明総合支所1階第4会議室
- ・横島町公民館ロビー(新館)
- ・天水総合支所第1会議室

※今回から、玉名市の選挙人名簿に登録されている方は、4カ所の期日前投票所のどこでも期日前投票ができます。

◆不在者投票所の場所…玉名市役所本庁

◆投票できる方

昭和62年4月9日以前に生まれた方で、平成18年12月29日までに住民票が作成された方。他市町村からの転入者については、同日までに転入届をされた方。

なお、次の①、②の要件のいずれにも該当される方は、前市町村で投票できます。この場合、いずれかの市町村長が発行する証明書の提示が必要です。

- ①住所移転前に熊本県内の市町村の区域内に3カ月以上引き続き住所を有し、前市町村において選挙人名簿に登録されている方。
- ②前市町村の区域内から引き続き、熊本県内の現市町村の区域内(玉名市内)に住所を移した方で、現市町村(玉名市)において選挙時登録で選挙人名簿に登録されていない方
(引き続きとは、市町村を単位として1回の住所移転に限られます。)

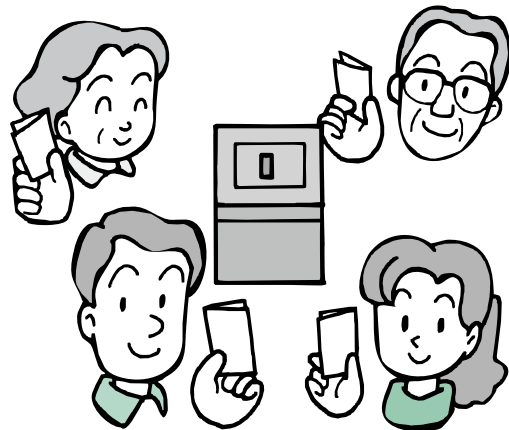
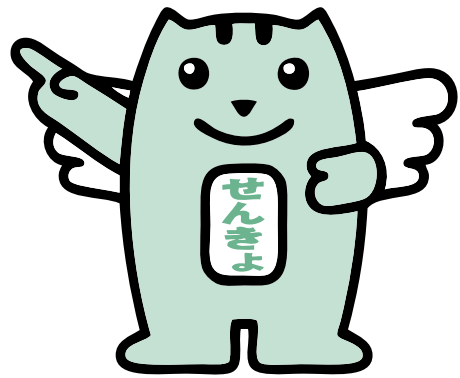
※証明書の発行については、次のとおりです。

○本庁市民課

- ・3月31日(土)～4月7日(土)まで
午前8時30分～午後8時まで
- ・4月8日(日)
午前7時～午後8時まで

○各総合支所市民生活課

- ・4月2日(月)～4月6日(金)まで
午前8時30分～午後5時まで



◆持参するもの…入場券(入場券がお手元に届いていない場合でも、選挙人名簿に登録されていれば投票できますので、係員にお申し出ください)

問…選挙管理委員会事務局 (☎75・1157)

国保へ加入しているみなさんへ

平成19年4月から70歳未満の人の入院に係る高額療養費の支給方法が一部変わります。入院前に必ず申請してください。

- ◎入院時の医療機関等窓口での支払いが自己負担額限度額までとなります。
- ◎高額療養費の限度額は所得により複数の区分があることから、医療機関等窓口でその区分に応じて限度額を適用するためには、認定証が必要となります。
- ◎現在、既に70歳未満の方で認定証をお持ちの方は、4月1日から適用の新しい認定証をご自宅に郵送しますので受け取られたら速やかに医療機関等へ再提示してください。

*認定証の交付には申請が必要です。

住民税非課税世帯には、現行の「標準負担額減額認定証」に代えて「限度額適用・標準負担額減額認定証」が、住民税課税世帯（一般および上位所得者）には、新たに「限度額適用認定証」が申請をすれば交付されます。

有効期限は、平成19年4月1日から平成19年7月31日までです。

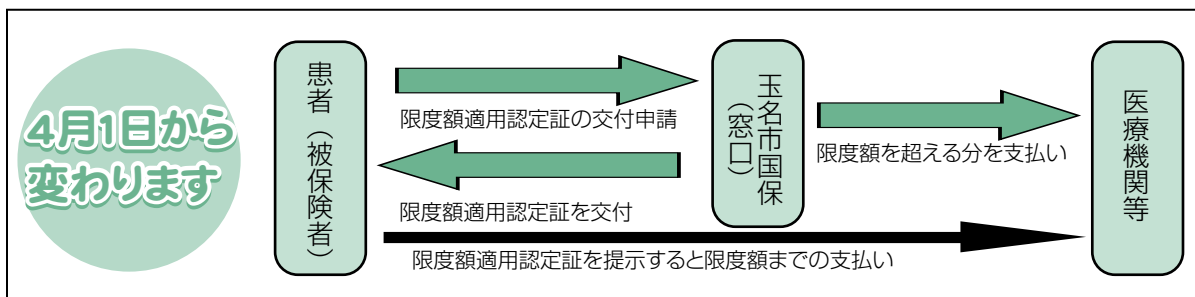
《平成19年8月1日以降の認定証交付については、あらためて8月1日以降に申請が必要となります》

なお、保険税を未納・滞納している世帯には、交付されない場合があります。

医療機関等窓口で提示するもの

所得区分	平成19年3月まで	平成19年4月から
上位所得者*	保険証	保険証、限度額適用認定証
一般	保険証	保険証、限度額適用認定証
住民税非課税世帯	保険証、標準負担減額認定証	保険証、限度額適用・標準負担額減額認定証

*基礎控除後の総所得金額など600万円を超える世帯。



入院されたときに同一の月にそれぞれ一医療機関等の窓口での支払いは、下表のようになります。

自己負担限度額（月額）

所得区分	自己負担額	
	3回目まで	4回目以降*
上位所得者	150,000円+(医療費が500,000円を超えた場合は、超えた分の1%)	83,400円
一般	80,100円+(医療費が267,000円を超えた場合は、超えた分の1%)	44,400円
住民税非課税世帯	35,400円	24,600円

*過去12カ月間に、一つの世帯での支給が4回以上あった場合の4回目以降の限度額です。

*認定証の交付を受けておられない方又は、提示されなかった場合は、被保険者証に記載された割合の一部負担金をお支払いいただき、自己負担限度額を超えておられる場合は、従来どおり高額療養費の申請が必要です。

問 …詳しくは、国保担当窓口へお尋ねください。

玉名総合支所 健康保険課 (☎75・1117) 横島総合支所 市民生活課 (☎84・3611)

岱明総合支所 市民生活課 (☎57・5420) 天水総合支所 市民生活課 (☎82・3111代)

平成19年度 玉名市健康大学受講生の募集を計画しています

◆主旨

学習と体操などを通じて、自ら「健康づくり」「生きがいづくり」を推進し、健康で安心できる地域づくりを目指すとともに安定した国民健康保険の財政運営を図ります。

◆対象者

○市内在住で昭和42年4月1日までに生まれた方、男女660人

◆組編成

○A組(40歳以上65歳未満)は、昭和17年4月2日～昭和42年4月1日までに生まれた方
 ○B組(65歳以上)は、昭和17年4月1日までに生まれた方

◆講座期間

○5月22日(火)～翌年2月29日(金)

○A組およびB組の講座は、それぞれ1週間ごとに交代します。

◆費用…お申し込みの際に、傷害保険料70円をお支払いください。(材料費など実費負担。)

◆注意事項

○A組(40歳以上65歳未満)の定員が満たない場合は、受け付けの際、B組(65歳以上)の方に、A組への受講を勧めることがありますので、その際はご理解・ご協力をお願いします。

○市内在住の方であれば、お好きな会場で受講することができますが、受け付けは、受講会場の管轄する場所でお願います。(代理での申し込みは可能。)

○電話での申し込みはできませんので、ご了承ください。

○この募集は、事前にお知らせするために計画書を掲載したものです。

〈募集人員および講座会場〉

組 別		定員	講座時間	会 場
火曜日	A組 (40歳以上65歳未満)	70	10:00～12:00	武道館
		70	13:30～15:30	
	B組 (65歳以上)	70	10:00～12:00	
		70	13:30～15:30	
水曜日	A組 (40歳以上65歳未満)	60	10:00～12:00	横島ゆとり～む
	B組 (65歳以上)	60		
木曜日	A組 (40歳以上65歳未満)	60		天水体育館
	B組 (65歳以上)	60		
金曜日	A組 (40歳以上65歳未満)	70		岱明 B&G 体育館
	B組 (65歳以上)	70		

〈申込方法〉

組 別		受付日	受付時間	受付場所
火曜日	A	4月10日(火) ～11日(水)	9:00～11:30	玉名市文化センター 2階展示室
	B		13:30～15:30	
水曜日	A・B		9:00～11:30	横島総合支所市民生活課
木曜日	A・B			天水総合支所市民生活課
金曜日	A・B		岱明総合支所市民生活課	
定員に満たない組		4月12日(木)	9:30～11:30	各総合支所国保担当窓口

☎…詳しくは、国保担当窓口へお尋ねください。

玉名総合支所 健康保険課 (☎75・1117)

岱明総合支所 市民生活課 (☎57・5420)

横島総合支所 市民生活課 (☎84・3611)

天水総合支所 市民生活課 (☎82・3111代)

☎…問い合わせ先

☎…申し込み先

募 集

熊本県立農業高等学校 新規就農支援研修

平成19年度「熊本県立農業高等学校新規就農支援研修」受講生を募集しています。研修コースは、次の2コースになります。

◎農業経営コース

(ニューファーマーズ

カレッジ)

◆**内容**：週4〜5日実施(野菜、花卉(かき)、米麦、各種特別講義農家派遣研修)

◆**対象**：Uターン、新規参入、法人就職を目的とする方

◆**実施機関**：4月18日(水)〜12月19日(水)、8カ月

◆**募集期間**：3月23日(金)

◎農業志向コース

(アグリカレッジ)

◆**内容**：週1日程度(野菜、花卉(かき))

◆**対象**：他産業に従事しながら受講したい方、農業者で再学習したい方、定年帰農を目的とする方

◆**実施機関**：5月17日(木)〜12月19日(水)、7カ月間

◆**募集期間**：4月20日(金)

*詳細につきましては、農業高等学校研修部にお問い合わせください。

☎…農業高等学校研修部の永田さん

(☎096・248・1188内線29)



忍者募集「忍者・玉名を走る!其の5」

一枚の風呂敷で、あつという間に忍者に変身!いざ謎と冒険の世界へ!

まちをあそぶ実行委員会では、子どもたちと忍者ごっこを行います。また、当日お手伝いをしていただけるボランティアの方も同時に募集しています。

◆**日時**：4月7日(土)

午後1時30分

午後3時30分

◆**受付**：午後1時〜

◆**場所**：高瀬商店街一帯

◆**集合**：高瀬蔵

◆**参加対象者**：小学生(新1年生〜新6年生) 先着50人まで 要予約

◆**参加費**：500円(保険代を含む)

◆**持ってくる物**：風呂敷、水筒(雨天時は、雨かっぱ・着替え・タオル)

☎・☎

玉名子ども劇場の池田さん

(☎74・4787)

【路線バス運行時間を改正します!】

路線バスは、地域の方々にとって必要不可欠であると同時に、地域住民の福祉を確保しています。今回、住民の方々にご利用しやすい運行時間に改正し、利便性を図ります。改正になる時間帯については、下記のとおりです。

番号	系統名	始発バス停留所	現行	4月1日改正
1	荒尾産交〜長洲港〜玉名合同庁舎(平日)	荒尾産交前	11:45	13:15
	// (平日)	//	13:45	14:45
	// (土曜)	//	11:45	13:15
	// (土曜)	//	13:45	14:45
2	玉名合同庁舎〜長洲港〜荒尾産交(平日)	玉名合同庁舎	8:15	8:50
	// (平日)	//	10:25	11:45
	// (土曜)	//	8:15	8:50
	// (土曜)	//	10:25	11:45

バスを利用することが、地域の交通手段を守り、また地球温暖化の防止につながりますので、もっと多くの皆さんがバスを利用しましょう。

☎…企画課 (☎75・1213)

**EMボカシづくり
 教室開催**

市健康なまちづくり市民座
 談会の環境部会では、次の日
 程で「EMボカシづくり教室」
 を開催します。皆さんのご参
 加をお待ちしています。

◆日時：3月30日(金)
 午後1時30分～午後3時
 ・受付：午後1時

◆場所：玉名保健センター
 ◆持参するもの：エプロン、
 持ち帰り用ビニール袋

◆申込方法：3月29日(木)ま
 で、玉名保健センターへ電
 話でお申し込みください。

問：玉名保健センター
 (☎72・4188) まで

**熊本県
 障害者スポーツ大会**

◎大会期日および競技会場

◆5月13日(日)

○アーチェリー競技(身体)
 ・場所：杉並木公園スポーツ
 広場

◆5月20日(日)

○陸上競技(身体・知的)
 ・場所：KAWANO(予定)
 ○フライングディスク競技(身
 体・知的)

◆5月27日(日)

○水泳(身体・知的)
 ・場所：アクアドームくまも
 と

○一般卓球(身体・知的)

・場所：県身障者福祉セン
 ター体育館

○サウンドテーブルテニス競
 技(身体)

・場所：県身障者福祉セン
 ター会議室

○ボウリング競技(知的)

・場所：マスターズボウル熊
 本

は県内の施設、学校などに
 在籍している者

②平成19年4月1日現在、年
 齢13歳以上の者

③身体障害者手帳の交付を受
 けた者

○知的障害者の方

①県内に住所を有する、また
 は県内の施設、学校などに
 在籍している者

②平成19年4月1日現在、年
 齢13歳以上の者

③療育手帳の交付を受けた者
 もしくはその取得の対象に
 順ずる障害のある者

④過去2年以内に本大会参加
 標準記録表に示す条件を

満たした者
 ◆参加申込書配布および提出
 先
 ・本庁福祉課または各総合支
 所総合福祉課

◆申込締切：3月22日(木)まで

問：福祉課
 (☎75・1121) まで



玉名市岱明町産業ふれあいまつり
 岱明の特産品が大集合

3/25日

午前9時～午後3時
 雨天決行

場所
 鍋松原海岸広場



農水産物販売、千人鍋
 きあ汁、餅つき体験、貝のつ
 かみ取り、地引網体験、輪投
 げ大会等楽しいイベント盛
 りだくさん!!

◆スケジュール

- 7:00 地引網体験
- 9:00 青空市場(農水産物の販売、郷土料理)
 岱明八龍太鼓演奏
 もちつき体験・販売
 陶器展示販売
- 10:00 よさこい踊り
- 11:00 岱明中学校吹奏楽部演奏
 千人鍋きあ汁大会
- 11:30 青空市場・郷土料理紹介
 アサリ貝つかみ取り引換券配布
- 12:00 お楽しみ抽選会申込締切
- 13:00 アサリ貝のつかみ取り
- 14:00 専修大学玉名高校吹奏学部演奏
- 14:30 お楽しみ抽選会

注)天候によりスケジュールが変更になる場
 合があります。

問：岱明総合支所経済課(☎57・1113)

☎…問い合わせ先

☎…申し込み先

市営住宅入居者

市営住宅の入居者を次のとおり募集します。

◆募集する住宅と戸数

○明神尾団地（岱明）

2階建て3DK1戸

◆受付期間

3月15日(木)～3月30日(金)

(午前8時30分～午後5時
閉庁日は除きます)

◆家賃

入居世帯の所得に応じて算出

◆入居資格

○同居し、または同居しようとする親族がある方

○扶養等控除後の所得月額20万円（高齢者、障害者

および就学前の子のいる世帯については26万8千円）未満である方

○国、地方税を滞納していないこと

○現に住宅に困っている方

◆申込方法

所定の申込書に記入し、現在住民票謄本・入居予定

世帯員で所得のある方全員の前年分源泉徴収票または確定申告書の写し等所得の現況を証明する書面・入居申し込み本人の、納税に未納がない証明書（未納がない証明等の設定がない市区町村在住の方は前年度納税証明書）を添えて申し込みてください。申込書は本庁および各総合支所に備え付けてあります。

◆選考方法

条例で定めた方法で選考し、順位の定め難い場合は抽選で決定します。

◆敷金

入居決定者は敷金として家賃の3カ月分を入居前に納入していただきます。

◆住宅課

☎75・1311

◆岱明総合支所建設課

☎57・1114

◆横島総合支所建設課

☎84・3614

◆天水各総合支所建設課

☎82・3111代

投句募集

春季俳句大会

◆日時：4月30日(祝)

◆受付：午後0時30分

◆開会：午後1時

◆会場：市民会館第2会議室

◆投句：当季雑詠3句（未発表句）

◆投句料：千円（当日受付でいただきます。当日参加できない方は投句料同封のうえ送付ください）

◆投句締切：4月19日(木)必着

◆投句先：〒865・0124

玉名郡和水町原口180・2

石山仁明さん 宛

*ハガキ、または封書でお願いします。

◆投句先の石山さん

☎0968・86・2081

まで



忘れていませんか？ 軽自動車の廃車・名義変更手続き

軽自動車税は、4月1日現在の所有者に課税されます。

廃車や名義変更していない方は、お早めに手続きを済ませてください。☎税務課庶務係 ☎75・1114

種別	必要なもの	手続き場所
・原動機付自転車 (125cc以下) ・小型特殊自動車	廃車 ・ナンバープレート ・所有者の印鑑	本庁市民課 ☎75・1116 岱明市民生活課 ☎57・5420
	名義変更 (廃車+登録) ・ナンバープレート ・新たに所有者になる方の印鑑 ・所有者の印鑑	横島市民生活課 ☎84・3611 天水市民生活課 ☎82・3111代 各窓口にて
・軽自動車 (軽四輪・軽三輪) ・軽二輪車 (126～250cc) ・小型二輪(251cc以上)	名義変更・廃車の手続きについては、事前に右のいずれかでお尋ねください。	*各自動車販売者 *熊本県軽自動車協会(熊本市東町4丁目14-6) ☎096・369・7920 *熊本運輸支局(熊本市東町4丁目14-35) ☎096・369・3188

注) 4月1日を過ぎてから手続きをしても軽自動車税を納めていただくこととなります。紛失や盗難にあった場合でも登録を抹消しないと課税されます。

催し

講座作品発表会

大麻文化会館

◆刺し子教室

○発表内容

暮らしの中の刺し子、クッション、テーブルセンター、暖簾、エプロン、巾着袋など

◆フラワーデザイン&ホビー教室

○発表内容

フラワーデザインにとどまらず、造花アレンジまで広げました。

*各教室の作品発表会も同時開催(俳句教室、押花教室、ツールペイント教室)

◆日時

3月24日(土)
3月27日(火)

◆時間

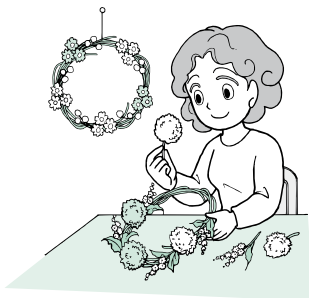
午前9時〜午後5時
*3月24日は正午〜午後5時、3月27日は午前9時〜

午後4時

◆場所

大麻文化会館

☎ 73・5811 まで



小田小学校音楽部

春の音楽会

「音楽は心と心をつなぐ虹」をテーマに児童と保護者で歌ったり、演奏したりします。皆さんぜひ聞きにきてください。

○賛助出演

・歌おう混声合唱団(熊本)
・音楽結いの会(長崎)
*韓国、中国、アメリカからも参加されます。

◆日時

4月1日(日)午後1時
30分開演

◆場所

小田小学校体育館

☎ 74・0157 まで

お知らせ

国民年金保険料の一部納付

一部納付

◎国民年金保険料の一部納付(一部免除)が承認された方へ

残りの一部保険料を納めないと未納期間になります。

国民年金保険料の一部納付(3/4納付、半額納付、1/4納付)が承認された方は、残りの保険料を納めないと、「未納期間」となり、老後に受け取る年金(老齢基礎年金)や障害・死亡の時の年金(障害基礎年金・遺族基礎年金)を受けられない場合がありますので忘れずに必ず納付してください。

一部免除期間(一部納付した場合に限る)や全額免除期間は、年金受給に必要な期間(25年)に算入されますが、老齢基礎年金の額

を計算する場合、1/3〜5/6に減額されます。

年金の減額を防ぐには、10年以内に追納(免除された部分の保険料をあとから納付すること)してください。

承認を受けた期間の翌年度から起算して3年度以降に追納するときは、当時の保険料に加算額がつきます。

◎健康保険課年金係

☎ 75・1117

◎玉名社会保険事務所

☎ 74・1638

振り込め詐欺に

ご注意ください

最近、税務職員を装い、現金自動預け機(ATM)を操作させ振り込みを行わせる「振り込め詐欺」による被害が発生しております。

税務職員が納税者の皆様に電話でお問い合わせする場合は、提出していただいた申告書等を基に、その内容をご本人に確認することを原則としています。

税務署や国税局では、還付金受取のために金融機関等の現金自動預け払い機(ATM)の操作を求めたり、国税の納税のために金融機関の口座を指定して振り込みを求めることはありません。

また、フリーダイヤルの電話は設置していません。還付金受け取りのために現金自動預け払い機(ATM)の操作を求められたり、フリーダイヤルへの連絡を求められるなどの不審な電話があった場合には、指示された電話番号(フリーダイヤル)に連絡することなく、最寄りの税務署や税務相談室にお問い合わせください。

◎玉名税務署

☎ 72・2125 まで。



問…問い合わせ先

申…申し込み先

小学校へ入学する子ども の保護者の方へ

2回目の麻しん風しん予防接種はお済ですか？

麻しん風しんは2回接種が必要で、2回目の第II期(1歳以降に麻しんと風しんの予防接種を受けた方も接種を行います)の麻しん・風しん(MR)混合ワクチン定期予防接種の期間が3月31日(土)までとなっています。受けていない方は、医療機関に予約し、予防票を持って受診しましょう。
*以降は市の補助は受けられません。

◆ワクチン…次の①②③の内

- ①麻しん風しん混合ワクチン(MR)
- ②麻しんワクチン(風しんに罹った方)
- ③風しんワクチン(麻しんに罹った方)

◆料金…無料

◆対象者…小学校就学前の年長児

◆接種会場…委託医療機関 問…玉名保健センター

(☎72・4188)まで

「にせ税理士」に

ご注意ください

所得税並びに消費税および地方消費税の確定申告の時期になりました。

決算書や申告書などの税務書類の作成等を依頼する場合は、その人が正規の税理士であるか、よく確かめましょう。

税理士の資格のない人が、税務代理や税務書類の作成、税務相談をすること(いわゆる「にせ税理士」)は、税理士法で固く禁じられています。

また、「にせ税理士」は、法律に違反するだけでなく、税務署からの問い合わせや調査を受けることになっても、あなたに代わって答えることができないなど、結果的にあなた自身が大きな被害を受けることとなります。十分に注意を。

問…玉名税務署総務課

(☎72・2125)まで

ポリオ(小児まひ)の予防接種を行います

予防接種を受けるときは、次のことにご注意ください。

◎発熱(37.5℃以上)下痢をしている方、その他の予防接種を受けて間隔が短い方、医師に不適切と診断された方は受けられません。

◎注射ではなく、経口投与ですので、前後30分は飲食を避けてください。

◎予防票は正確に記入し、母子健康手帳と一緒にご持参ください。

◎体調や都合の悪いときは、表にある日程の中で都合の良い日にお越しください。

なお、副反応に備え、接種後30分は会場様子を見てください。

◎接種会場は市内3カ所を実施します。ご確認のうえ、お越しください。

◎予防接種のときは、子どもの健康状態をよく知っている方で医師の質問に十分答えられる方(保護者)の同伴をお願いします。

◆対象年齢…生後3カ月

～7歳6カ月未満まで。

◆料金…無料

問…玉名保健センター

(☎72・4188)

◆岱明総合支所市民生活課

(☎57・5420)

◆横島総合支所市民生活課

(☎84・3611)

◆天水総合支所市民生活課

(☎82・3111代)

期 日	地 区	場 所	受付時間
4月 5日(木)	玉名・月瀬・石貫・三ツ川	玉名保健センター	午後1時30分～午後2時
4月 6日(金)	横島町・天水町	横島保健福祉センター	
4月13日(金)	高道・鍋	岱明ふれあい健康センター	
4月17日(火)	玉名町	玉名保健センター	
4月27日(金)	築山	玉名保健センター	
5月11日(金)	睦合・大野	岱明ふれあい健康センター	
5月15日(火)	八嘉・梅林・小田	玉名保健センター	
5月22日(火)	横島町・天水町	横島保健福祉センター	
5月30日(水)	滑石・大浜・豊水・伊倉	玉名保健センター	

玉名市地域子育てセンター

(就学前乳幼児とその保護者が、育児相談や子育てサークルなどに集う場です。)

期 日	場 所	時 間	内 容	
3月	19日(月)	小天保育園	午前10時～正午	室内自由遊び
		岱明「くすの木」	午前9時～午後3時	戸外遊び
		敬愛保育園	午前9時30分～午前11時30分	園庭開放
	20日(火)	岱明「くすの木」	午前9時～午後3時	お散歩
		敬愛保育園	午前9時30分～午前11時30分	1歳児親子のつどい
	22日(木)	福祉センター(ふれあい広場)	午前10時～正午	子育て広場入園お祝い会
		若宮児童館	午前10時～正午	ぴよんぴよんくらぶ(新聞紙遊び)
		岱明「くすの木」	午前9時～午後3時	わらべ歌遊び
	23日(金)	小天保育園	午前10時～正午	お別れ会
		岱明「くすの木」	午前9時～午後3時	戸外遊びおやつ有り
		敬愛保育園	午前9時30分～午前11時30分	園庭開放
	24日(土)	若宮児童館	午前10時～正午	ミニシアター鑑賞
	26日(月)	岱明「くすの木」	午前9時～午後3時	リズム遊び
		敬愛保育園	午前9時30分～午前11時30分	園庭開放
	27日(火)	岱明「くすの木」	午前9時～午後3時	自由遊び
		小天保育園	午前9時～午後5時	子育て電話相談日
	28日(水)	敬愛保育園	午前9時30分～午前11時30分	ピースくらぶ(双子のつどい)
		敬愛保育園	午前10時～午前11時	手作りおもちゃのつどい(持参物有り、要問い合わせ)
		小天保育園	午前10時～正午	中学生保育体験
	29日(木)	岱明「くすの木」	午前9時～午後3時	お散歩
		福祉センター(ふれあい広場)	午前10時～正午	子育て広場(ノープログラム)
		小天保育園	午前9時～午後5時	園庭開放
	30日(金)	岱明「くすの木」	午前9時～午後3時	戸外遊び
		二コニコハウス(小天保育園内)	午前10時～正午	ふれあい遊び(二コニコハウスジョイント)
		敬愛保育園	午前9時30分～午前11時30分	お別れ会おやつ有り
	31日(土)	若宮児童館	午後1時～午後3時	園庭開放
	2日(月)	岱明「くすの木」	午前9時～午後3時	ミニシアター鑑賞
		岱明「くすの木」	午前9時～午後3時	戸外遊び
	3日(火)	岱明「くすの木」	午前9時～午後3時	ゆさぶり遊び
		小天保育園	午前9時～午後5時	園庭開放
	4日(水)	天水町ふれあい館	午前10時～正午	親子ふれあい遊び(共育ち会)
岱明「くすの木」		午前9時～午後3時	自由遊び	
5日(木)	小天保育園	午前10時～正午	室内自由遊び	
	岱明「くすの木」	午前9時～午後3時	お散歩	
6日(金)	若宮児童館	午前10時～正午	ミニシアター鑑賞	
	岱明「くすの木」	午前9時～午後3時	ゲーム遊びおやつ有り	
	敬愛保育園	午前9時30分～午前11時30分	園庭開放	
9日(月)	小天保育園	午前10時～正午	お花見会	
	岱明「くすの木」	午前9時～午後3時	戸外遊び	
	敬愛保育園	午前9時30分～午前11時30分	妊婦さんのつどい(保健師)	
10日(火)	岱明「くすの木」	午前9時～午後3時	新聞紙遊び	
	小天保育園	午前9時～午後5時	子育て電話相談日	
	敬愛保育園	午前9時30分～午前11時30分	1歳児親子のつどい	
11日(水)	小天保育園	午前10時～正午	室内自由遊び	
	岱明「くすの木」	午前9時～午後3時	自由遊び	
	敬愛保育園	午前9時30分～午前11時30分	0歳児親子のつどい	
12日(木)	蛇ヶ谷公園	午前10時30分～午後0時30分	ピクニック	
	岱明「くすの木」	午前9時～午後3時	わらべ歌遊び	
	小天保育園	午前9時～午後5時	園庭開放	
13日(金)	二コニコハウス(小天保育園内)	午前10時～正午	ふれあい遊び(二コニコハウスジョイント)	
	岱明「くすの木」	午前9時～午後3時	ミニピクニックおやつ有り	
	敬愛保育園	午前9時30分～午前11時30分	園庭開放	
14日(土)	若宮児童館	午後1時～午後3時	ミニシアター鑑賞	
	敬愛保育園	午前10時～午前11時	わらべうたのつどい	
16日(月)	天水町花の館	午前10時～正午	ガーデニング教室	
	岱明「くすの木」	午前9時～午後3時	戸外遊び	
	敬愛保育園	午前9時30分～午前11時30分	園庭開放	

各支援センターの日程表は、子育て支援課および各総合支所総合福祉課にも置いてありますのでご利用ください。

☎…玉名市子育てネットワーク(☎74・4514)、岱明子育て支援センター「くすの木」岱明大野保育所となり(☎57・3844)

天水子育て支援センター小天保育園内(☎82・2618)

① 2月14日②玉名③上迫間悪用水路整備工事④ 3月23日まで⑤(有)嶋津建設⑥ 4,416,000円⑦ 4,194,750円⑧ 94.98%⑨ ジャパン工業(有)、(有)永田設備、松本建設(株)、(有)今村建設、植野建設(株)、(有)たまきな建設、(株)田中組

※都市計画課 (☎ 75・1122)

① 2月14日②岩崎③市民会館1号線・市民会館線道路改良工事1工区④ 3月30日まで⑤(株)熊野組⑥ 94,575,000円⑦ 89,565,000円⑧ 94.70%⑨(株)池田建設、(有)久保組、(有)古奥建設、三山建設(株)、(株)中川組、末広建設(有)、(株)島村組、(株)マルコ建設、(有)藤井興産

① 2月14日②岩崎③市民会館1号線・市民会館線道路改良工事2工区④ 3月30日まで⑤(有)古奥建設⑥ 101,535,000円⑦ 96,075,000円⑧ 94.62%⑨(有)前田建設、(株)山田組、三山建設(株)、(株)中川組、(株)熊野組、岩下建設(株)、(株)島村組、(有)藤井興産、興亜建設工業(株)玉名支店

※住宅課 (☎ 75・1311)

① 2月14日②伊倉北方③一本松団地集会所造成工事④ 3月26日まで⑤(有)廣田組⑥ 6,647,000円⑦ 6,247,500円⑧ 93.98%⑨信総建設(株)玉名営業所、松本建設(株)、(株)杉野建設、(有)上光建設、(有)肥後建工、植野建設(株)、(株)耘野商会

※新幹線推進課 (☎ 75・1123)

① 2月14日②玉名③新玉名駅周辺整備調整池高上設計業務委託④ 3月29日まで⑤玉野総合コンサルタント(株)熊本事務所⑥ 3,107,000円⑦ 2,940,000円⑧ 94.62%⑨(株)橋本測地設計事務所玉名支店、(株)協和コンサルタント熊本事務所、中央コンサルタント(株)熊本事務所、(株)有明測量開発社玉名支社

※下水道課 (☎ 57・4400)

① 2月13日②岱明町山下③東部汚水枝線管路工事(1747)④ 3月20日まで⑤西村水道⑥ 2,406,000円⑦ 2,289,000円⑧ 95.13%⑨(有)泰進建設、中原建設、(有)竹下工業、(有)飛躍建設工業、(有)浦上組、(有)畠田工業、(有)ウシジマ建設

※文化課 (☎ 57・4429)

① 2月14日②玉名③永安寺東古墳永安寺西古墳災害復旧工事④ 3月30日まで⑤(有)たまきな建設⑥ 4,964,000円⑦ 4,704,000円⑧ 94.76%⑨共和建設(株)、(株)杉野建設、(有)今村建設、(有)嶋津建設、(有)荒木建設、(有)廣田組、(株)田中組

※情報管理課 (☎ 71・2525)

① 2月13日②市内(4小学校)③小学校(4校)パソコン教室空調設置電気設備工事④ 3月30日まで⑤牧野電気商会⑥ 8,088,000円⑦ 7,633,500円⑧ 94.38%⑨浜崎電気商会、(株)有明電設、(株)正興電気商会、(有)笠原電工、(有)星翔電気商会、(有)サイトー電設、玉名電設(株)

① 2月13日②市内(4小学校)③小学校(4校)パソコン教室空調設置機械設備工事④ 3月30日まで⑤杉谷水企工業(株)⑥ 6,664,000円⑦ 6,247,500円⑧ 93.75%⑨(有)ありあけ管工設備、(有)竹内建設興業、西口設備工業(株)、(有)半沢工業、(有)テラダ工業、(株)九州設備工業、(有)協同設備工業

図書館利用がより便利になりました



<http://tosho.city.tamana.lg.jp/>

- ・ 市民図書館 (☎ 75・1315)
- ・ 岱明図書館 (☎ 57・0045)
- ・ 横島図書館 (☎ 84・6111)
- ・ ホームページ

3月1日から市内図書館のシステムがオンライン化され、市内3つの図書館(市民図書館、岱明図書館、横島図書館)を1枚のカードで利用できるようになりました。

また、各図書館相互の資料検索ができ、他館資料の貸出・返却もできるようになりました(一部資料を除く)。

現在3館共通の図書館利用カードを発行しています。お早めに新カードへの切り換えをお願いします。旧カードに住所確認のできるもの(運転免許証・保険証等)を添えて各図書館カウンターへお申し込みください。

入札結果の公表

玉名市が入札を行った工事等の結果をお知らせします。

2月8日～2月14日までに行われた入札は次のとおりです。※は担当課

①入札日②工事（委託業務）
場所③工事（委託業務）名
④工期（委託期間）⑤落札業
者名⑥予定価格⑦落札金額⑧
落札率⑨参加業者

※土木課（☎75・1124）

①2月13日②伊倉北方③伊倉中北宮原線側溝改良工事④3月28日まで⑤(有)太誠土木⑥977,000円⑦913,500円⑧93.50%⑨大村産業、青山組、玉名ブルドーザー工事(有)、(有)中田工業、(有)畠田工業、(有)中原建設、(有)谷口組

①2月13日②立願寺③立願寺悪用水路整備工事④3月15日まで⑤(有)竹内建設興業⑥1,610,000円⑦1,522,500円⑧94.56%⑨(有)三川建設、(有)中田工業、(株)池久建設、(有)畠田工業、(有)古庄工務店、(有)米崎鉄工建設、(有)玉名環境サービス

①2月13日②中尾③中尾山田線側溝新設工事④3月28日まで⑤(有)玉名環境サービス⑥2,540,000円⑦2,409,750円⑧94.87%⑨(有)浦上組、(有)田上運工務店、(有)竹内建設興業、(有)畠田工業、(有)太誠土木、(有)古庄工務店、(有)米崎鉄工建設

①2月13日②宮原③横田一ノ谷線舗装工事④3月23日まで⑤(有)太誠土木⑥725,000円⑦672,000円⑧92.68%⑨(有)河口建設、(有)西浦建設、肥後開発(有)、(有)中村商会、(有)畠田工業、共和建設(株)、(有)玉名環境サービス

①2月13日②上小田③上小田悪用水路整備工事④3月28日まで⑤古庄建設(株)⑥2,728,000円⑦2,588,250円⑧94.87%⑨田中建設、(株)池久建設、(有)コヤナギ設備工業、(有)竹内建設興業、(有)畠田工業、(有)中原建設、(有)谷口組

①2月13日②小浜③小浜悪用水路整備工事④3月23日まで⑤(有)ウシジマ建設⑥3,076,000円⑦2,906,400円⑧94.48%⑨(有)泰進建設、(有)田上運工務店、(有)三川建設、青山組、(有)畠田工業、(有)太誠土木、(有)米崎鉄工建設

①2月13日②津留③茶屋橋寺田本村線道路改良工事に伴う防火水槽移設工事④3月23日まで⑤(有)中原建設⑥2,437,000円⑦2,310,000円⑧94.78%⑨天水第一建設、森山工務店、玉水建設、(有)太誠土木、古庄建設(株)、(有)谷口組、(有)ウシジマ建設

①2月13日②大浜町、伊倉北方、下③道路改良工事に伴う家屋調査委託④3月15日まで⑤古川総合設計(株)⑥3,244,000円⑦2,919,000円⑧89.98%⑨(株)九州不動産鑑定所、芳野測量設計(株)熊本営業所、(株)新生補償コンサルタント、(株)西日本建設測地社、(有)東山システック

①2月13日②市内一円③玉名市道路台帳修正業務委託④3月23日まで⑤(株)有明測量開発社玉名支社⑥4,183,000円⑦3,937,500円⑧94.13%⑨ワールド測量設計(有)、(有)坂井設計コンサルタント玉名支店、(株)熊本建設コンサルタント玉名支店、(株)大進コンサルタント玉名営業所、東和測量設計(株)玉名営業所

①2月14日②築地・山田・中③(単)災害復旧工事1工区④3月28日まで⑤(有)肥後建工⑥5,071,000円⑦4,809,000円⑧94.83%⑨ジャパン工業(有)、(有)永田設備、松本建設(株)、共和建設(株)、(有)上光建設、植野建設(株)、(有)荒木建設

①2月14日②三ツ川・石貫・箱谷・上小田③(単)災害復旧工事2工区④3月28日まで⑤(株)田中組⑥4,326,000円⑦4,095,000円⑧94.66%⑨信総建設(株)玉名営業所、共和建設(株)、(株)杉野建設、(有)今村建設、(有)嶋津建設、(有)荒木建設、(有)たまきな建設

①2月14日②下・安楽寺・寺田・大倉・伊倉北方③(単)災害復旧工事3工区④3月28日まで⑤(有)上光建設⑥4,299,000円⑦4,095,000円⑧95.25%⑨信総建設(株)玉名営業所、ジャパン工業(有)、(有)永田設備、松本建設(株)、(有)嶋津建設、(有)廣田組

①2月14日②伊倉北方・片諏訪・青野・中坂門田・南坂門田③(単)災害復旧工事4工区④3月28日まで⑤信総建設(株)玉名営業所⑥4,242,000円⑦4,021,500円⑧94.80%⑨ジャパン工業(有)、(有)永田設備、(有)今村建設、(有)肥後建工、(有)廣田組、(有)たまきな建設、(株)田中組

①2月14日②秋丸③高瀬大橋秋丸線舗装工事④3月23日まで⑤(株)中川組⑥14,097,000円⑦13,020,000円⑧92.36%⑨(株)山田組、(有)不動組、末広建設(有)、(株)熊野組、岩下建設(株)、(株)マルコ建設、興亜建設工業(株)玉名支店

①2月14日②大浜町③大浜旭町4号線舗装工事④3月28日まで⑤(株)マルコ建設⑥4,217,000円⑦3,990,000円⑧94.61%⑨(株)池田建設、(株)山田組、(有)不動組、(株)中川組、末広建設(有)、(株)熊野組、岩下建設(株)

①2月14日②下③山部田奥野線道路改良工事1工区④3月30日まで⑤(有)今村建設⑥9,912,000円⑦9,408,000円⑧94.91%⑨共和建設(株)、(有)上光建設、(有)嶋津建設、(有)荒木建設、(有)廣田組、(有)たまきな建設、(株)田中組

①2月14日②岩崎③岩崎立願寺中央線舗装工事④3月23日まで⑤(株)山田組⑥7,544,000円⑦7,035,000円⑧93.25%⑨興和道路(株)熊本営業所、(有)不動組、(株)中川組、末広建設(有)、(株)熊野組、岩下建設(株)、(株)マルコ建設



「花のくすたま」折り紙の花で作る



(市民・横島)

久保満里子(著)
折り紙で折った花。それを繋いで球体に…。四季おりおりの花を折り紙で表現し、縁起物の「くすたま」に仕立てた作品の数々を紹介。



「時間がおいしいしてくれる。」ゆっくり、じっくり味をしみ込ませる手間なし「ほっとく」レシピ



(市民・岱明・横島)

久保香菜子(著)
時間はかかるけど、手間は全然かからないという料理、実はたくさんあるのです。塩、しょうゆ、みそなどをベースにした漬け汁の中で肉や魚をゆっくり、じっくり。料理が手間なくできるレシピが満載



市民図書館 (☎75・1315)
岱明図書館 (☎57・0045)
横島図書館 (☎84・6111)



「トコトンやさしい太陽電池の本」



(市民・岱明・横島)

産業技術総合研究所太陽光発電研究センター(編著)
太陽電池とはどんなもの?どのくらい二酸化炭素を減らせるの?太陽電池の生い立ちから様々な利用の歴史をはじめ、その技術の中心、将来の展望と、幅広い視点から太陽電池を紹介。



「もう一度会いたい」



(市民・岱明・横島)

小杉健治(著)
引きこもりの青年が出会った老人はアルツハイマー病に苦しんでいた。記憶が失われる前に会って謝りたい女がいるという老人の最後の願いを、青年は叶えてやる決意をするが…。



「テツガクうさぎに気をつけろ」



(市民・横島)

きむらゆういち(作)
うさぎを食べたいとおかみのゴンノスケ。ターゲットは、めがねの似合う知的なうさぎ。でもテツガクがわかるおおかみになら食べられなくてもいいわ」と言われて…。ゴンノスケのちよつとなさげなグツと笑えるお話。



「あなたが、いなかった、あなた」



(市民・岱明・横島)

平野啓一郎(著)
あなたは、ここにいないけれど、いない。世界には自分があることの出来ない場所が無数にある。多様な形式の作品を収めた短編集。誰も読んだことのない世界を味わってみませんか?



「熊本上等なランチ」



(市民・岱明・横島)

「旅ムック」編集部(著)
熊本市内&郊外のおしゃれで、大人がゆっくり上等なランチを楽しむお店を、ジャンル別に厳選して紹介。日常からちよつと離れてすてきな時間を過ごしませんか?



「子っこやぎのむこうに」



(岱明・横島)

加藤多一(作)
冬の間、食べ物がなくて死んでしまう生きものはけこういる。ネズミもイタチもみんな腹をすかせている…。マコは1匹の子っこやぎを通して、生きもののあり方、命の尊さを知る。

4月の

玉名市総合体育館
トレーニング室
プログラム

※はじめてご利用の方は、オリエンテーションにご参加ください。(ヘルスチェック、マシン取扱い説明)
※は、マシンおよび器具点検のため、ご利用になれません。

☎…社会体育課(☎75・1314)

	月	火	水	木	金	土	日	
	9:00							
	10:00	オリエンテーション		ソフトエアロピクス	体力測定	オリエンテーション	ソフトエアロピクス	
	11:00							
	12:00		休		12:00~13:00 ご利用になれません。			
	13:00							
	14:00	シェイプアップエアロ			オリエンテーション		オリエンテーション	
	15:00	オリエンテーション			体力測定			
	16:00							
	17:00				16:30~17:30 トレーナーは不在です。			
	18:00						体力測定	
	19:00	オリエンテーション		オリエンテーション	オリエンテーション	オリエンテーション	オリエンテーション	
	20:00							
	21:00							

- 専門のトレーナーが、トレーニングの進め方などをアドバイスします。運動習慣がない方もお気軽にお越しください。
- トレーニング室利用料は、1回(2時間)300円です。エアロピクスや体力測定も一緒にご利用いただけます。シェイプアップエアロピクス:毎週月・木曜日 13:30~14:30まで。

◎この広報紙は再生紙および地球環境にやさしい植物油型インキを使用しています。