

2010(平成22年)

6.1

No.111



# たまな

人と自然がひびきあう県北の都 玉名



## 玉名の風物詩 花しょうぶ

今年も、花しょうぶが咲き誇る季節になりました。ぜひ、足をお運びください。

表紙の写真は、平成21年度の写真コンテストで「優秀賞」を受賞した猿渡雅治(玉名市)さんの作品「それぞれの裏川」です。今年も募集していますので、ぜひ応募ください。(11ページ掲載)

### 主な内容

まちの話題・がまだしもん	2
災害シーズンに備えて	4
介護保険料について	7
個人市民税・県民税	8
募集・相談・催し・お知らせ	11
カレンダー	12
みんなの広場	24



# 平成22年春の叙勲・褒章

## 瑞宝単光章

～倉崎靖弘さん（65歳 岱明町高道）～



倉崎さんは、昭和38年4月に消防団入団以来34年間、団員の使命を深く認識し、平素より消防精神の涵養と消防技術の習得に努力するとともに、火災などの災害発生に際しては常に率先出動し、使命達成に邁進してこられました。

至誠温厚、責任感に極めて旺盛にして地域住民の信望厚く、一貫して消防精神に徹し、団員の指揮掌握が極めて優秀であったため、平成元年4月には副団長に任命され、団員の教育、防災思想の普及、訓練計画の企画等、消防行政の側面的な努力はもとより、団員の教養訓練等積極的に指導を実施されました。「受章できたのは、先輩方、団員そして多数の皆様のご支援ご協力のたまものであり今後、章に恥じぬよう地域発展のために努めてまいります。」と倉崎さんは受章の喜びと今後の抱負を話されました。

## 旭日双光章

～吉田勝也さん（70歳 天水町小天）～



吉田さんは、昭和60年10月から平成17年10月の合併までの5期にわたり、旧天水町の町長として地方自治の発展に尽力されました。合併後、新市長が決定するまでの1カ月間は「市長職務執行者」として在職。円滑な行政運営を図るとともに、さまざまな事務事業の調整を行うなど、合併の前後を通して新玉名市の誕生と発展に大きく貢献されました。

また、熊本県町村会副会長、玉名郡町村会会長、有明広域行政事務組合代表理事、玉名地区防犯協会連合会副会長、玉名土木推進協会会長等数々を歴任され、このような功績がたたえられ今回の受章となりました。「このようすばらしい章を頂けたのも、周りの皆様のご協力のおかげです。今後も、地域貢献していきます。」と吉田さんは受章の喜びと今後の抱負を話されました。

## 黄綬褒章

～藤川賢一さん（68歳 天水町小天）～



藤川さんは、昭和34年4月から現在まで、みかんづくり一筋に励まれ、就農直後から温州みかん栽培技術の研究を重ねてこられました。「昭和51年度熊本県果樹共進会・果実品評会」では「農林大臣賞」を受賞し、農業後継者育成では派遣研修生を受け入れるなど、地域に貢献をされています。

また、県が開発した肥後シリーズ「肥のあかり」「肥のさやか」「肥のあすか」を率先して導入し、これらの品種の普及と産地化にも取り組まれました。「今回の受章で、人との出会いに強く感謝をしています。地域と一緒にみかんづくりをしてきた結果の受章だと感じます。これからも、若い人と一緒に勉強をしながら、体の続く限り地域のために頑張っていきます。」と藤川さんは受章の喜びと今後の抱負を話されました。

## 瑞宝単光章

～松浦勝歸さん（73歳 山田）～



松浦さんは、昭和39年7月から平成8年11月に有明広域行政事務組合消防本部消防正監消防長として退職されるまでの33年間、消防士として地域の安全確保に尽力されました。

在職中は、常に緊張感を保ち、持ち前の決断力で後輩の消防士や消防団員を指揮監督。火災現場では、人命救助を第一にわが身の危険を顧みず、迅速かつ的確な消火活動で被害を最小限に収めるよう努められました。平成6年には熊本県知事から「永年勤続功労章」を、翌年には全国消防長会から「永年勤続30年表彰」を授与されるなど、その功績は既に広く認められ、「今回の受章は、周りの方々や同僚のおかげです。このようすばらしい章を頂き、大変うれしく思います。」と松浦さんは受章の喜びを話されました。

**素晴らしい作品が集まる  
～春季短歌大会～**

4月25日に文化センターで開催された春季短歌大会の結果です。(敬称略)

◆選者…清田由井子

◆天賞…岸本ふき

・耕して拓土(たくし)の生きを諾(うべな)へば古鏡のごとくのぼる春月

\*評…春月に作者の人生の感慨を思わせる

◆地賞…中西玲子

・夜をこめて煌めく星の数のごと野づら彩るあら草の花

\*評…深い心意気が表現されている

◆人賞…岩田久子

・すみれ色したるインクを黒に変え夫(つま)亡きあとの日記書き継ぐ

\*評…感傷に浸らず詩的にまとめている

◆入選…西川京子、太田かし子、友田光子、山本千雪、荒木初音、規工川恵子、寺本明美

・互選…丸山京子、荒木洋子、西川京子、中西玲子、友田光子、田畑淑子、岩田久子

**玉名と鹿児島県の交流の一步  
～鹿児島 西郷小兵衛の墓参り～**

4月17日、「西郷小兵衛をしのぶ会」一行が鹿児島市常盤町にある西郷家の墓を訪れ、郷中教育を伝える学舎の関係者らと交流を深めました。同会の江上行徳さんは、西郷小兵衛の歌「小兵衛哀歌・激動」を作詞・作曲し、それがきっかけで鹿児島との交流が実現しました。

一行は、西郷家の墓前で歌と日舞を披露した後、鹿児島の団体と意見交換を行いました。その中には「来年3月に新幹線開通で両市の距離は近くなります。西南の役つなかりで両市が歴史・文化・観光交流をもっと盛んにしていければ」などの意見が飛び交いました。



▲良い交流ができました

**玉名・岱明・横島・天水 4地域協議会の新委員が決定！  
～委嘱状交付式と第1回地域協議会開催～**

4月26日、横島町公民館で地域協議会委員委嘱状交付式が開催され、前委員の平成22年3月31日での任期満了に伴い、新しく選任された地域協議会の委員の方々に委嘱状が交付されました。式には、各地域協議会の委員、市長、市職員の約70人が出席しました。

市長から各協議会の委員へ委嘱状が交付された後、事務局から地域協議会の仕組みについて説明がありました。その後、各地域自治区ごとに分かれて第1回地域協議会が行われました。

今後、各地域協議会で様々なことを協議していただき、地域の声を市に届けていただきます。



▲委嘱状交付式の様子

**【地域協議会の役割】**

- ①市から意見を求められた事項について協議し、意見を述べる
- ②地域住民の意見や要望などを集約し、必要と認めるものついて地域協議会で審議したうえで市長等に要望すること
- ③住民と行政の橋渡し役として、協働のまちづくりの推進に取り組むこと

☎…地域振興課 (☎ 75・1421)

# 災害シーストーンに備えて

## 大雨などの気象警報が市町村ごとに発表されます

これにより、玉名市に災害発生のおそれがある場合にのみ、警報・注意報が発令されるようになりました。今後の警報・注意報には十分注意しましょう。

\*テレビやラジオの放送では、文字数などの関係から、これまでどおりの「荒尾玉名地域」などで放送される場合があります。

集中豪雨や台風などによる災害が発生しやすい時期になりました。

災害はいつどのような形で起こるかわかりません。被害を最小限にするために、日ごろの備えや早めの避難が大切です。

### 安全な

#### 避難路の確認

避難場所までの経路(避難路)は、あらかじめ自分たちで決めておき、安全に通行できるかを確認しておきましょう。



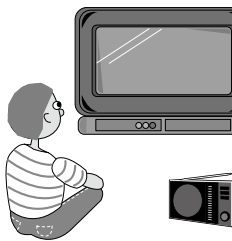
### 非常持ち出し品の事前準備

避難するときの荷物は必要最低限とし、事前に準備してすぐに持ち出せるようにしておきましょう。



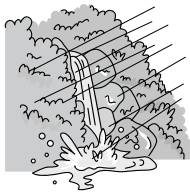
### 正確な情報収集と自主的避難

ラジオ・テレビで最新の気象情報や災害情報、避難情報に注意し、危険を感じたら自主的に避難しましょう。



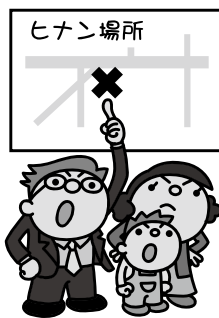
### 避難の呼びかけに注意し速やかな避難

防災無線や消防団からの呼びかけに注意し、避難勧告が出された場合は、危険が迫っているので、警察などの指示に従い速やかに避難しましょう。



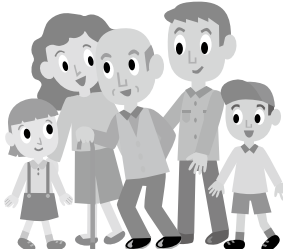
### お年寄りなどの避難に協力

お年寄りや子ども、病気の人などは、早めの避難が必要です。近所のお年寄りなどの避難に協力しましょう。



### 動きやすい格好、2人以上での避難

避難するときは、動きやすい格好で、2人以上での避難を心がけましょう。



### 新しい避難マップを配布

玉名市では、「玉名市洪水避難マップ」をリニューアルし、広報たまな6月1日号と一緒に全世帯に配布しています。

菊池川などが決壊した場合の浸水情報や、土砂災害危険区域、高潮による浸水情報など、有効な情報が掲載されています。

また、「地震防災マップ」もあわせて配布しています。この「地震防災マップ」は、玉名市で大きな地震が発生した場合の揺れ方を示し、地震災害に備えていただくために、作成しました。ぜひご活用ください。





# ▼総合支所別避難場所一覧

災害にも種類があります。  
各種災害に応じた適切な避難場所などの確認をお願いします。

## 玉名総合支所管内

玉名町	玉名町小、玉名中、第一保育所、第二保育所文化センター、市民会館、武道館、勤労者体育センター、勤労青少年ホーム、九州看護福祉大学地区公民館および地区集会所
築山	築山小、玉名中地区公民館および地区集会所
滑石	滑石小、玉名中、滑石保育所地区公民館および地区集会所
大浜	大浜小、有明中、ちどり保育園地区公民館および地区集会所
豊水	豊水小、有明中、豊水保育所、総合体育館地区公民館および地区集会所
伊倉	伊倉小、玉南中、伊倉保育所、隣保館、総合体育館地区公民館および地区集会所
八嘉	八嘉小、玉南中、総合体育館地区公民館および地区集会所
梅林	梅林小、玉陵中、梅林保育所地区公民館および地区集会所
小田	小田小、玉陵中地区公民館および地区集会所
玉名	玉名小、玉陵中地区公民館および地区集会所
月瀬	月瀬小、玉陵中地区公民館および地区集会所
石貫	石貫小、九州看護福祉大学、玉陵中地区公民館および地区集会所
三ツ川	三ツ川小、玉陵中地区公民館および地区集会所

広域避難場所：桃田運動公園、蛇ヶ谷公園、九州看護福祉大学

自主避難の際は、荷物は最小限のものとし、2食程度の食事や毛布などを持参し、お近くの避難所へお越しください。

### ◆緊急時の連絡先

- 玉名市役所 (☎ 75・1420 つながらない場合は、☎ 75・1222)
- 玉名警察署 (☎ 74・0110) ○玉名消防署 (☎ 73・7117)

## 岱明総合支所管内

睦合	ふれあい健康センター、睦合小、旧JAたまな睦合支所
大野	ふれあい健康センター B&G海洋センター、大野小
高道	ふれあい健康センター、高道小 JAたまな岱明総合支所
鍋	ふれあい健康センター、鍋小 JAたまなガスセンター(旧鍋支所)

広域避難場所：岱明中央公園グラウンド

## 横島総合支所管内

1・2支部	横島町体育館
3支部	横島小体育館
4・5支部	横島町公民館
6・7支部	横島町総合保健福祉センター
8・9支部	横島小学校
全支部	山の上展望公園(津波の場合)

広域避難場所：横島グラウンド

## 天水総合支所管内

玉水	玉水小、立花担い手センター、米山公民館、斎藤公民館、部田見上公民館、部田見中公民館、部田見下公民館、竹崎公民館、野部田担い手センター
小天	天水町公民館、天水体育館、ふれあい館、天水中、小天小、受免担い手センター、港公民館、草枕温泉てんすい、八久保公民館、横内公民館、北横内公民館
小天東	小天東小、下有所公民館、上有所担い手センター、赤仁田担い手センター

広域避難場所：天水グラウンド

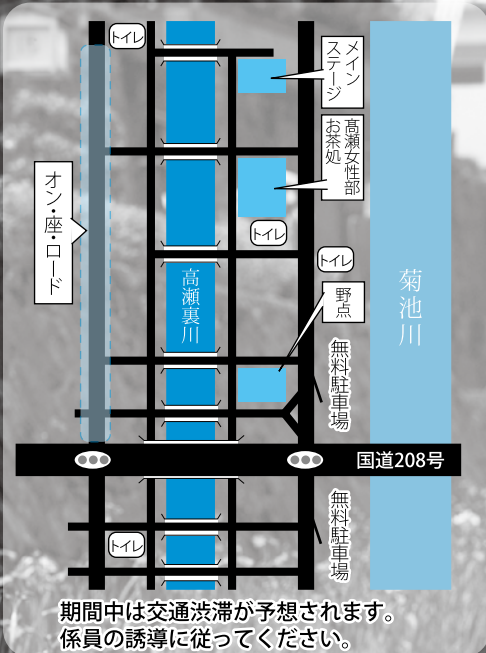
### ◆熊本県統合型防災情報システム

雨量、河川水位、土石流注意情報、潮位・風向風速などの情報がインターネットでご覧になれます。情報入手の際にご活用ください。

○インターネットアドレス (パソコン用)  
<http://www.bousai.pref.kumamoto.jp/>

○インターネットアドレス (携帯用)  
<http://www.mobile.bousai.pref.kumamoto.jp/>

# 花しょうぶまつり



## 5月28日(金) ▶ 6月12日(土)

期間中：日没から午後10時まで花しょうぶをライトアップ  
**高瀬裏川水際緑地公園一帯**  
 菊池川堤防沿いには約100本の「矢旗」が立ち並びます。  
 矢旗期間：5/23(日)～6/12(土)

### 6/5 土曜日

**メインイベント main event** 午後2時から午後10時まで、中町から本町通りまで歩行者天国になります。  
 雨天時は翌6月6日(日)に順延



#### オン・座・ロード高瀬

高瀬商店街を中心に懐かしい遊びやフリーマーケットなど開催。▼場所…高瀬商店街(本町) ▼時間…午後2時～午後5時



#### 高瀬市と野点

花しょうぶが咲く高瀬裏川一帯ににぎやかな市が登場。裏千家による野点では花しょうぶを背景に抹茶をご堪能ください。▼場所…高瀬裏川一帯 ▼時間…高瀬市：午後4時～午後9時、野点：午後5時～午後9時



#### 花しょうぶコンサート

花しょうぶのライトアップの中、幻想的なサウンドが響きわたる。▼場所…野外コンサートステージ ▼時間…午後5時40分～午後9時 ▼料金…無料 ▼出演者…Viento, 高崎裕士, Salah, リトルシャイ

【関連イベント】花しょうぶまつり「玉名観光と物産展」▼期間…5/28～6/3 ▼時間…午前10時～午後5時 ▼場所…高瀬蔵 高校生デパート「若蔵」▼日時…6/12(土), 午前10時～午後5時 ▼場所…高瀬蔵 玉名ブランド認定品紹介▼期間…5/28(金)～6/12(土) ▼時間…午前10時～午後5時

問 玉名観光協会 ☎72-5313 玉名市商工観光課 ☎73-2222



# 平成22年度介護保険料について

65歳以上の方の介護保険料について、平成22年度の金額は次のとおりです。

**保険料の基準額 月額、4,900円 年額は、58,800円**

階層	要件	保険料	算定方法
第1段階	生活保護受給者の方 老齢福祉年金受給者で、世帯全員が市民税非課税の方	2,450円/月 29,400円/年	基準額×0.5
第2段階	世帯全員が市民税非課税で、前年の課税年金収入額と合計所得金額の合計が80万円以下の方	2,450円/月 29,400円/年	基準額×0.5
第3段階	世帯全員が市民税非課税の方で、第2段階に該当しない方	3,675円/月 44,100円/年	基準額×0.75
第4段階(1)	世帯内に市民税課税者がいるが、本人は市民税非課税の方で、前年の課税年金収入額と合計所得金額の合計が80万円以下の方	4,655円/月 55,860円/年	基準額×0.95
第4段階(2)	世帯内に市民税課税者がいるが、本人は市民税非課税の方で、第4段階(1)に該当しない方	4,900円/月 58,800円/年	基準額×1.0
第5段階	本人が市民税課税で、前年の合計所得金額200万円未満の方	6,125円/月 73,500円/年	基準額×1.25
第6段階	本人が市民税課税で、前年の合計所得金額200万円以上400万円未満の方	7,350円/月 88,200円/年	基準額×1.5
第7段階	本人が市民税課税で、前年の合計所得金額400万円以上の方	8,575円/月 102,900円/年	基準額×1.75

## ◎特別徴収（年金天引き）の方

問…高齢介護課（☎75・1339）まで

- 市からお送りする介護保険料の納入通知で、「特別徴収」の欄に金額が記載されている方は、年金から直接保険料を納めていただきます。年金が年額18万円以上で、65歳になられてから概ね半年から1年以上経過している方が対象となります。

\*ただし、年度途中で他の市町村から転入したり、年金が一時差し止めになった場合等を除きます。

## ◎普通徴収（納付書払い・口座振替）の方

- 市からお送りする介護保険料の納入通知で、「普通徴収」の欄に金額が記載されている方は、別にお送りする納付書か、口座振替により保険料をお支払いいただきます。年金が年額18万円未満の方や、年度途中で65歳になられた方、その他の理由により年金からの特別徴収ができなくなった方などが対象となります。

なお、市からお送りいたします介護保険料納入通知（6月上旬発送予定）は、今年度の介護保険料の金額や納期を記載しておりますので、なくさないように大切に保管してください。

# 介護保険負担限度額認定の更新について

介護保険施設（老人福祉施設、老人保健施設、介護療養施設）入所者および短期入所生活介護（ショートステイ）等の利用者が食費・居住費をお支払いいただく際の費用を軽減する「負担限度額認定」の更新を行います。

現在認定済みの方は、有効期限が平成22年6月30日までとなっていますので、更新の手続きをお願いします。また、食費・居住費の日額が、各世帯の収入状況に応じて1～4段階まで設定されますので、申請がお済みでない方や、これからご利用される方も申請ください。 ◆ご用意いただくもの…申請者（代理者）の印鑑、介護保険証

### ◆食費および居住費の負担限度額

利用者負担段階	対象者	食費	(※) 居住費
第1段階	生活保護受給者の方 老齢福祉年金受給者の方で、世帯全員が市民税非課税の方	300円	0～820円
第2段階	世帯全員が市民税非課税の方で、年金収入およびその他の所得の合計が80万円以下の方	390円	320～820円
第3段階	世帯全員が市民税非課税の方で、上記に該当しない方	650円	320～1,640円
第4段階	上記のいずれにも該当しない方（世帯員に市民税課税者がいる方）	各施設が設定する料金	各施設が設定する料金

(※) 居住費の料金の設定につきましては、居室の種類（ユニット型個室、ユニット型準個室、従来型個室、多床室）によって金額が異なります。

問…高齢介護課（☎75・1339）まで

# 平成22年度 個人市民税・県民税のあらまし

個人市民税・県民税とは、前年1年間の所得に対して課せられる税であり、原則として住所地で課税されます。

また、所得に応じて負担する所得割のほか、広く均等に負担する均等割があり、これらを併せて納めていただきます。

## ○均等割

均等割は、地域社会の費用の一部を広く均等に市民の方に負担していただく趣旨で設けられています(熊本県民税には、「水とみどりの森づくり税」500円が含まれます)。

玉名市民税	(年額)3,000円
熊本県民税	(年額)1,500円

## ○所得割

### ◆所得割の計算方法

$(\text{所得金額} - \text{所得控除額}) \times \text{税率} 10\% (\text{市民税} 6\% + \text{県民税} 4\%) - \text{税額控除}$   
 = 所得割額

網掛け部分を課税所得金額といいます。

※分離課税の所得がある場合は計算方法が異なります。

### ◆所得金額

所得割の税額計算の基礎は、所得金額です。この場合の所得の種類は、所得税と同様10種類で、その金額は、一般に収入金額から必要経費を差し引くことによって算定されます。また、市県民税は、前年の所得を基準として計算されますので、平成22年度の市県民税では、前年(平成21年)中の所得金額が基準となります。

### ◆所得控除額

所得控除額は、納税者に配偶者や扶養親族がいるかどうか、また各種控除額や病気・災害などによる出費があるかどうかなどの個人的事情を考慮して、その納税者の実情に応じた税負担を求めるために所得金額から差し引く金額です。

### ◆税額控除(調整控除)

税源移譲により負担増となるケースについて調整するための控除です。市県民税では、基礎控除や扶養控除等の人的控除額が所得税より小さいため、同じ所得金額でも、課税所得金額は所得税より市県民税の方が高くなり、単純に所得税の税率を下げただけでは税負担が増えてしまうため、人的控除の適用状況に応じて、市県民税所得割額から一定の額を控除する措置が講じられます。

## ○市県民税を納める人(納税義務者)

納税義務者	納める税	
	均等割	所得割
玉名市内に住所がある人	○	○
玉名市内に住所はないが、事務所・家屋敷のある人	○	—

※賦課期日は、その年の1月1日であり、資格や事実の確認は、当日の現況によって行われます。

## ○市県民税が課税されない人

### ◆均等割も所得割もからない人

- 生活保護法によって生活扶助を受けている人
- 障害者、未成年、寡婦または寡夫で、前年中の合計所得金額が125万円以下であった人

### ◆均等割がからない人

前年中の合計所得金額が、28万円に本人・控除対象配偶者および扶養親族の合計数を乗じて得た金額に16万8千円を足した金額以下の人(本人のみは28万円以下)

### ◆所得割がからない人

前年中の総所得金額が、35万円に本人・控除対象配偶者および扶養親族の合計数を乗じて得た金額に32万円を足した金額以下の人(本人のみは35万円以下)

問…: 税務課(☎75-1114)まで



## ○市県民税の減免について

災害等により著しい損害を受けた場合、生活保護法の規定による保護を受けることになった場合、所得の急激な減少により生活が著しく困難となった場合等、納税者の方の事情により減免申請していただくことで、状況に応じて減免を受けることができます。

## ○税金の徴収方法について

徴収方法には、普通徴収と特別徴収という方法があります。

普通徴収とは、市県民税の年税額を4回（6月、8月、10月、1月）の納期に分け、個人で納めていただく仕組みのことです。毎年6月に全納期分の納付書を送付します。

特別徴収とは、給与からの特別徴収（天引き）と、年金からの特別徴収（天引き）があります。

### ・給与からの特別徴収（給与特別徴収）

1年間で収めていただく市県民税を6月から翌年5月までの年12回に分け、毎月の給与から差し引いて納めていただく仕組みのことです。

### ・年金からの特別徴収（年金特別徴収）

平成21年10月から始まった制度で、65歳以上の公的年金の受給者の方の、公的年金などの所得に係る市県民税を年金から納めていただく仕組みのことです。

## ◎65歳未満で公的年金等に係る所得を有する給与所得者のかたの徴収方法の改正について

平成22年度税制改正により、65歳未満で公的年金等に係る所得を有する給与所得者については、公的年金等の所得に係る税額を、給与所得、年金所得以外の所得に係る税額と同様に、給与所得に係る税額に加算して特別徴収することができるようになりました。

このことにより、平成22年度以降は、原則として65歳未満のかたの公的年金等の所得に係る市県民税については、給与所得に係る税額と合せて、給与からの特別徴収の方法により徴収させていただきますこととなります。

☎…税務課(☎75・1114)まで

## 「滞納処分(差し押さえ)」を実施しています!

納期内納付をされている納税者との公平性を保つため、滞納処分(差し押さえ)を実施しています。差し押さえした債権等現金はもちろん、動産品については、公売を実施し滞納税へ充当しています。

地方税法の規定においては、滞納者が督促を受け、その督促状を発した日から起算して10日を経過した日までに完納しないときは、その租税にかかる地方団体の徴収金につき、滞納者の財産を差し押さえなければならないと定められています。市税の納付については、納期限までに納付をお願いします。平成21年度の滞納処分(差押)実績については下記のとおりです。

### ○平成21年度差押実績

- ・債権（預貯金・給与・生命保険等） 1,570件
- ・家宅捜索 52件
- ・タイヤロック装着 39件
- ・動産 1,789点



▲差押動産



▲タイヤロックによる差押

☎…税務課(☎75・1115)まで

## 水道週間

第52回水道週間が6月1日から7日まで全国的に展開されます。平成22年度のテーマは「水道に寄せる信頼 飲む安心」です。水道に対する理解と親しみを増やし、水道の大切さについて考えましょう。

### ◎水質検査の結果

水道課では、水道法に基づき定期的に水質検査を行っています。

#### ◆基準項目…50項目

水質が最も悪化すると思われる時期に、1年に1回以上全項目を実施しています。

省略不可能9項目(毎月検査)

(平成22年3月15日採水分)

項目	一般細菌	大腸菌	塩化物イオン	有機物等	Ph値	味	臭気	色度	濁度
単位	個/ml	—	mg / l	mg / l	—	—	—	度	度
溝上水源	1	不検出	10	0.3	7.1	異常なし	異常なし	0.5未満	0.2未満
田崎水源	0	不検出	6	0.1	7.4	異常なし	異常なし	0.6	0.2未満
一本松水源	0	不検出	7	0.2	7.4	異常なし	異常なし	0.5未満	0.2未満
中坂門田水源	0	不検出	4	0.1	8	異常なし	異常なし	1.4	0.3
向津留水源	0	不検出	98	0.1	7.4	異常なし	異常なし	0.5未満	0.2未満
岱明浄水場	0	不検出	19	0.1	7.5	異常なし	異常なし	1.7	0.2未満
中土浄水場	17	不検出	20	0.1未満	7.6	異常なし	異常なし	1.3	0.2未満
丸尾水源	0	不検出	3	0.1未満	8.1	異常なし	異常なし	0.6	0.2未満
北横内水源	0	不検出	4	0.1未満	8	異常なし	異常なし	0.5未満	0.2未満
小天水源	0	不検出	4	0.1	8	異常なし	異常なし	0.7	0.2未満
玉水水源	0	不検出	4	0.1未満	7.9	異常なし	異常なし	0.5未満	0.2未満
基準値	100個/ml以下	検出されないこと	200mg/l以下	3mg/l以下	5.8以上 8.6以下	異常でないこと	異常でないこと	5度以下	2度以下

詳しくは水道課(☎57・4101)まで

### ◎水道メータ取替について

取替指定業者が、有効期間満了の水道メータを随時取替にお伺いします。(水道メータは、計量法第16条及び計量法施行令第18条により有効期間が8年と規定されております。)なお、取替費用などは皆さんから頂くことはありません。

◆取替対象メータ…市の水道メータで有効期間が今年度のもの

◆取替指定業者…玉名市管工事業協同組合(旧玉名市地区)、西村水道(旧岱明町地区)  
岱明設備工業(旧岱明町地区)、林建設(旧天水町地区)

### ◎「玉名市水道お客様センターの開設について」

平成21年4月1日から次の3つの業務は民間委託した「玉名市水道お客様センター」が行っています。

・上下水道料金の徴収 ・水道メータの検針 ・転入、転出に伴う申請、廃止等

◆名称…玉名市水道お客様センター

◆所在地…玉名市玉名2042-2 2階(旧玉名市水道局)、(☎72・2105)

◆営業時間…午前8時30分～午後7時(土曜日、祝日を除く)、午前8時30分～正午(土曜日のみ)

\*最近、玉名市内で給水装置工事事業者の資格を持たない業者による無届け工事が発生し、料金のトラブルや工事施工ミスなどの問題が発生しています。配管を伴う水道工事は必ず、玉名市により指定を受けた給水装置工事業者に依頼して行ってください。





**パソコン講座 エクセル(表計算) 基礎コース**

**◎エクセル基礎コース**

全5コース／各5日間(文字入力・変換ができる方)

\* [WindowsXP]での受講になります。

**◆日時**

7月5日(月)～8月9日(月)の間で5日間(午前10時～正午、午後1時～午後3時、午後7時～午後9時)が5コース

**◆場所**：高齢者等就業支援センター

**◆定員**：50人(各コース定員10人)

\*応募者多数の場合は抽選で決定

\*初めて受講される方を優先

**◆受講料**：無料

\*ただし、テキスト代700円が

必要となります。

**◆申込方法**：6月1日(火)～6月11日(金)の間に、申込用紙(問い合わせ先に備付け)を提出してください。

問・申

・高齢者等就業支援センター

(☎71・2710)

・高齢介護課

(☎75・1339)

・各総合支所市民福祉課

**EMほかしづくり教室**

市健康なまちづくり市民座談会の環境部会では、次の日程でEMほかしづくり教室を開催します。皆様のご参加をお待ちしています。

**◆日時**：6月25日(金)

午後1時30分～午後3時

・受付：午後1時～

**◆場所**：玉名保健センター

**◆材料代**：100円

**◆持参するもの**

エプロン、持ち帰り用ビニール袋

**◆申込方法**：6月2日(水)～24日(木)まで、玉名保健セン

ターへ電話でお申し込みください。

問・申：玉名保健センター

(☎72・4188)まで

**「高瀬裏川」花しょうぶの里と玉名温泉写真コンテスト**

**◆題材**：玉名市の高瀬裏川筋と玉名温泉一帯で撮影したもの(祭り、風物など)

**◆撮影条件**：平成21年7月以降に撮影した未発表の作品

**◆サイズ**：カラー、モノクロとも六ツ切り(デジタルはA4)からワイド四ツ切りまで。いずれも台紙なし。単写真(フィルム、デジタルどちらでも可)

**◆申込締切**：6月26日(土)必着

**◆応募先**：〒865・0064 玉名市中963 猿渡雅治宛

**◆応募料**：出展点数に関係なく1人千円(切手不可)

\*応募作品は返却しません。入賞作品の著作権は主催者に帰属します。

問・申：玉杵名フォトサークルの猿渡さん

(☎73・7033)まで

九州新幹線ニュース



**新玉名駅開業カウントダウンへ向け 荒尾玉名地域を旗でリレー**



3月に行われた県北ご当地グルメグランプリin玉名を皮切りに、荒尾・玉名地域2市4町の主要なイベントやお祭りをリレー旗で引き継ぎながら、地域の魅力を発信し新玉名駅開業に向けてアピールしています。

5月1日には、万田坑復坑祭(荒尾市)において高瀬裏川花しょうぶ祭りにリレー旗が引き継がれました。

リレー旗は、市役所1階の市民課前ロビーに展示された後、7月31日に行われる「あらお荒炎祭」(荒尾市)へと引き継がれます。

木 THURSDAY	金 FRIDAY	土 SATURDAY
<p>3</p> <p>夜間納税相談 (午後5時30分～午後8時 税務課)</p>	<p>4</p> <p>高齢者教室「史跡探訪」 (午前8時30分～午後4時 横島町、天水町、玉東町、植木町)</p>	<p>5</p> <p>「カールじいさんの 空飛ぶ家」上映会 (午前10時～、午後2時 市民会館ホール)</p> <p>絵手紙体験講座 (午前10時～正午 博物館)</p> <p>・左ページ下段の※6/5へ続く</p>
<p>10</p> <p>行政相談 (午前9時30分～午後3時 福祉センター)</p> <p>教育委員会会議 (午前10時～ 岱明総合支所)</p> <p>・左ページ下段の※6/10へ続く</p>	<p>11</p>	<p>12</p> <p>横島町子ども球技大会 (午前9時～正午 横島小体育館)</p> <p>赤星亮衛とねむの木の 子もり歌(～7/4) (午前9時～午後5時 博物館)</p> <p>おはなし会 (午前11時～午前11時30分 岱明図書館)</p>
<p>17</p> <p>身体障がい児(者)巡回相談 (午後1時～ 山鹿市健康福祉センター)</p> <p>夜間納税相談 (午後5時30分～午後8時 税務課)</p>	<p>18</p> <p>市議会定例会本会議(開会) (午前10時～ 議場)</p>	<p>19</p>
<p>24</p> <p>行政相談 (午前9時30分～午後3時 福祉センター)</p> <p>市議会定例会本会議 (一般質問) (午前10時～ 議場)</p> <p>夜間納税相談 (午後5時30分～午後8時 税務課)</p>	<p>25</p> <p>市議会定例会本会議 (一般質問) (午前10時～ 議場)</p> <p>高齢者教室 (午前10時～午後3時 文化センター)</p> <p>E Mぼかしづくり教室 (午後1時30分～ 保健センター)</p>	<p>26</p>
<p>1</p>	<p>2</p> <p>市議会定例会本会議 (閉会) (午前10時～ 議場)</p>	<p>3</p>

公共施設休館日

- 公衆浴場

  - ◎玉の湯 ☎73・2087 (25日)
  - ◎潮湯 ☎57・4377 (1日、8日、15日、22日、29日)
  - ◎ゆとり一む ☎84・3939 (14日、28日)
  - ◎草枕温泉てんすい ☎82・4500
- 物産館

  - ◎磯の里 ☎57・2700 毎週火曜日 (1日、8日、15日、22日、29日)
  - ◎Y.BOX ☎84・3700
  - ◎郷〇市 ☎82・5022
  - ◎花の館 ☎82・4600 (2日、9日、16日、17日、23日、30日)
- 図書館

  - ◎玉市民図書館 ☎75・1315 毎週月曜、第1木曜日 (3日、7日、14日、21日、28日)
  - ◎岱明図書館 ☎57・0045 毎週月曜日、祝日 第4木曜日 (7日、14日、21日、24日、28日)
  - ◎横島図書館 ☎84・6111 毎週金曜日、第4水曜日 (4日、11日、18日、23日、25日)
- 公民館

詳しくは各施設へお問い合わせください。

  - ◎中央公民館 ☎75・1312
  - ◎岱明町公民館 ☎57・0135
  - ◎横島町公民館 ☎84・2122
  - ◎天水町公民館 ☎82・3570
- 草枕交流館 ☎82・4511 毎週水曜日 (2日、9日、16日、23日、30日)
- 博物館 ☎74・3989 毎週月曜日および祝日の翌日 (7日、14日、21日、28日)

今月の納期のお知らせ  
\*今月は、市県民税1期・  
介護保険料1期の納期  
です。  
(6月30日(水)まで)

人の動き 平成22年4月30日現在

男	33,379人(-24)
女	37,097人(+16)
人口	70,476人(-8)
世帯数	25,766世帯(+84)

\*住民基本台帳調べ



日 SUNDAY	月 MONDAY	火 TUESDAY	水 WEDNESDAY
<p><b>6</b></p> <p>2010 JUNE</p>		<p><b>1</b></p> <p>特設人権相談 (午前10時～午後3時 福祉センター、 天水保健センターふれあい館)</p> <p>民生委員児童委員 連絡協議会総会 (午後2時～ 横島公民館多目的ホール)</p>	<p><b>2</b></p> <p>選挙管理委員会 (午前10時～ 選管事務局)</p> <p>元気づくり教室 (午前10時～ 福祉センター)</p> <p>多重債務相談 (午後1時～午後4時 文化センター)</p>
<p><b>6</b></p> <p>高瀬めぐり ～昭和の面影をさがして～ (午前10時～正午 高瀬一円)</p> <p>文化協会横島支部芸能祭 (午後1時30分～ 横島公民館)</p> <p>・左ページ下段の※6/6へ続く</p>	<p><b>7</b></p> <p>特設人権相談 (午前10時～午後3時 横島町公民館、 岱明ふれあい健康センター)</p>	<p><b>8</b></p> <p>赤ちゃん向けおはなし会 (午前10時30分～午前11時 横島図書館)</p> <p>ゆた～っと元気体操学習会 (午後1時30分～午後3時30分 福祉センター)</p>	<p><b>9</b></p> <p>献血 (午前9時30分～午後3時30分 天水保健センターふれあい館)</p>
<p><b>13</b></p> <p>三支館合同みかんの里体育祭 (午前8時30分～ 天水グラウンド)</p> <p>第35回西居旗少年柔道大会 (午前9時～ 玉名市武道館)</p> <p>・左ページ下段の※6/13へ続く</p>	<p><b>14</b></p>	<p><b>15</b></p> <p>行政相談 (午前10時～正午 横島ゆとりーむ)</p>	<p><b>16</b></p> <p>障がい者定期相談会 (午前9時30分～午前11時30分 南関町保健センター)</p> <p>体力アップサロン (午前10時～ 福祉センター)</p> <p>・左ページ下段の※6/16へ続く</p>
<p><b>20</b> 【家庭の日】</p> <p>リサイクル資源物コンテナ回収 (午前8時～午前10時 岱明総合支所)</p> <p>教育相談 (午前10時～ 文化センター)</p> <p>図書館お楽しみ会 (午後2時～午後3時 市民図書館)</p>	<p><b>21</b></p>	<p><b>22</b></p> <p>選挙管理委員会 (午前10時～ 選管事務局)</p> <p>ゆた～っと元気体操学習会 (午後1時30分～午後3時30分 福祉センター)</p>	<p><b>23</b></p>
<p><b>27</b></p> <p>リサイクル資源物コンテナ回収 (午前9時～午前10時30分 高瀬大橋下駐車場)</p> <p>休日納税相談 (午前9時～正午 税務課)</p>	<p><b>28</b></p> <p>身体障がい児(者)巡回相談 (福祉センター)</p>	<p><b>29</b></p>	<p><b>30</b></p> <p>農業委員会総会 (午後2時～ 福祉センター)</p>
<p><b>※6/5</b></p> <p>第20回高瀬裏川花しょうぶ まつりメインイベント (午後2時～午後9時 高瀬裏川一帯)</p> <p><b>※6/6</b></p> <p>玉名市民薄暮野球大会 (午後4時～ 桃田運動公園野球場)</p>	<p><b>※6/10</b></p> <p>年金・労働問題無料相談会 (午後1時30分～午後3時30分 ジャスコ玉名店)</p> <p>夜間納税相談 (午後5時30分～午後8時 税務課)</p>	<p><b>※6/13</b></p> <p>子ども会ビーチボール バレー大会 (午前9時～ 桃田総合体育館)</p> <p>「草枕」文学散歩～鎌研坂～ (午前10時～午後2時30分 岳林寺「熊本市」)</p> <p>ねむの木コンサート (午後1時30分～午後3時 博物館)</p>	<p><b>※6/16</b></p> <p>多重債務相談 (午後1時～午後4時 文化センター)</p> <p>新庁舎建設検討委員会 (午後2時～ 玉名市役所)</p>

## 障がいのある方を 対象にした職業訓練生の募集

9月コースの訓練生を募集  
します(受講料無料)。

### ◎OA実務科

#### ◆募集期間

#### ◆受講できる障がい区分

○身体のうち聴覚・上肢・下  
肢・内部の方

○精神・難病

◆定員…8人

◆内容…ワープロ、表計算の  
資格取得実習有り

◆募集期間…6月16日(水)  
～7月30日(金)

◆訓練期間…9月1日(水)～11  
月30日(火)

◆訓練場所…(有)PCクリエイ  
ト

\*駐車場あり(無料)

問・申

・ハローワーク玉名

(☎72・86009)

・熊本高等技術訓練校

(☎096・378・0121)

## 九州看護福祉大学 公開講座「暮らしと健康」

市民の方々へ向けた公開講  
座ですので、受講したこと  
のある方もない方も、ぜひこの  
機会に大学へお越しください。  
なお、受講料は無料で、事  
前の予約は必要ありません。

### ◎統一テーマ

暮らしと健康

◆場所…九州看護福祉大学

◆日時…午前10時30分～正午  
(開講日は土曜日)

○6月5日

・講師…森信之氏

数「楽」のすすめ

身近な数学の落とし穴

サビない頭をつくろう!

○6月12日

・講師…河谷はるみ氏

社会保障という考え方

制度・年金・女性

○6月19日

・講師…西島衛治氏

高齢社会における居住福祉

在来の町屋のバリアフリー

から考える

○6月26日

・講師…中井さち子氏

東洋医学健康講座Ⅰ

食育と鍼灸(アトピー性皮

膚炎に学ぶ)

○7月3日

・講師…徳永淳也氏

口腔保健の視座

問…同大学総務課

(☎75・1800)まで

おじいちゃん、おばあ  
ちゃんのための沐浴講座

◎赤ちゃんのお風呂の入れ方

◆日時

○第1回…6月26日(土)

午後1時30分～午後3時

○第2回…10月23日(土)

午後1時30分～午後3時

\*参加料は無料です。

◆場所…九州看護福祉大学

第2看護実習室(2階)

◆申込方法…第1回は、6月

18日(金)までにお申し込み

ください。

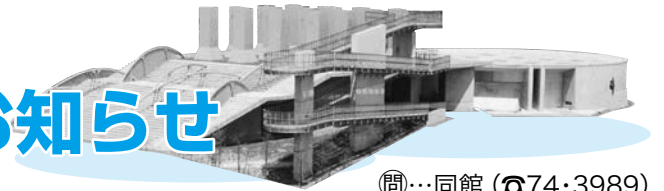
問・申…九州看護福祉大学

母性・助産看護学

(☎・FAX 75・1880)

## 玉名市立歴史博物館

# こころピアからのお知らせ



問…同館 (☎74・3989)

## 「赤星亮衛とねむの木の子もり歌」展

玉名出身の絵本画家・赤星亮衛は、美智子皇后  
の高校時代の詩に曲をつけた「ねむの木の子もり  
歌」(編曲 山本直純・作曲 山本正美)の楽譜の  
表紙絵も描いています。赤星亮衛の挿絵原画や、  
「ねむの木の子もり歌」の縁で山本家から寄贈さ  
れたさまざまな資料を展示します。

◆開催期間…6月12日(土)～7月4日(日)

◆場所…歴史博物館レクチャーホール

◆観覧料…無料

## 第7回「ねむの木コンサート」

玉名市出身の画家、赤星亮衛の挿絵・絵本・紙芝  
居を歌と朗読でたどります。「ねむの木の子もり  
歌」は、若き日の正田美智子、のちの美智子皇后  
が作詞され、山本正美が作曲を、赤星亮衛が楽譜  
の表紙絵を描いています。絵本の色彩と音楽を通  
して、童謡の世界を覗いてみませんか?皆さんの  
お越しをお待ちしております。

◆日時…6月13日(日)、午後1時30分～午後3時

◆会場…歴史博物館こころピアエントランスホール

◆入場料…無料



**男女共同参画社会づくり  
地域リーダー研修生募集**

県では、男女共同参画を基本とした豊かな地域社会づくりを進めるため、県内および県外における専門的研修を経て、職場、家庭、地域などにおいて男女共同参画社会づくりを力強く進めることのできる地域リーダーを育成することを目的として国内派遣研修生を募集します。

**◆研修内容**

○事前研修…9月(予定)

○国内派遣研修

11月11日(木)～11月14日(日)の3泊4日

○事後研修

平成23年1月(予定)

**◆対象者**

熊本県内在住の20歳以上65歳未満の男女で、「男女共同参画」「地域づくり」などに興味をお持ちで全研修に意欲を持って参加できる方

**◆募集人員**…県内で20人程度

**◆応募方法**

6月30日(水)までに、参加申込書に必要事項を記入の上、人権啓発課へ提出してください。参加申込書は同課にあります。

**◆その他**

国内派遣研修に要する旅費のうち、熊本県旅費規程により算出した旅費の額の3分の1の補助があります(上限3万円)。

また併せて、市の「人材育成基金」が活用できる場合もあります。(別途申請後、審査を経て支給が決定)

事前研修と事後研修の旅費については熊本県旅費規程により算出した金額が支給されます。

問・申…人権啓発課

男女共同参画係

(☎75・11119)

・電子メール

jinken@city.tamana.lg.jp

**天水町公民館 講座生募集**

**◎着物リフォーム**

・割烹着講座

◆日時…7月7日(水)

午前9時30分

～午後3時30分

◆定員…10人

◆材料費…300円程度

◆持ってくるもの

縦2メートル×横110～130センチの布、布の色に合わせたミシン糸とボタン2個、ミシン、裁縫道具、筆記用具、弁当

◆申込方法…6月18日(金)消

印有効までに「往復はがき」で天水町公民館へ、または、直接来館の場合は、決定通知用の「はがき」をお持ちください。

〒861・5401

天水町小天7237・1

問・申…天水町公民館

(☎82・3570)まで

**リサイクル体験受講者募集!**

**東部環境センター**

\*お申し込みは、開講3日前までにお願います。定員になり次第締め切ります。詳しくは、東部環境センターへお問い合わせください。(☎75・5050)玉東町木葉386番地

**◎帽子づくり**

◆日時…6月21日(月)、午前10時～午後3時30分  
◆講師…清田トミ子氏 ◆定員…10人  
◆持ってくるもの…70×50センチの布2枚(表布用と裏布用、古布可)、接着芯、裁縫道具、ものさし、布の色に合わせたミシン糸、ハサミ、筆記具、昼食  
\*ミシンの待ち時間短縮のため、持ち運び可能なミシンをお持ちの方は、なるべくご持参ください。

**◎EMほかし**

◆日時…6月24日(木)、午後1時30分～午後3時30分  
◆講師…職員 ◆定員…15人  
◆持ってくるもの  
持ち帰り用ビニール袋、材料代10キロ当たり300円

**クリーンパークファイブ**

\*詳しくは、クリーンパークファイブへお問い合わせください。(☎78・4433)長洲町名石浜42番地1

**◎くたくたネコさん**

◆日時…6月22日(火)、午前9時30分～午後3時  
◆申込期間…6月3日(木)～6月15日(火)  
(午前9時～午後4時まで、電話で受付を行い、希望多数の場合は、6月18日(金)午前10時から抽選を行います。その場合は、電話でご連絡します(必ず連絡の取れる電話番号をお願いします)。電話がない場合は、受講決定ですのでリサイクル体験講座開講日においでください。  
◆講師…古千代氏 ◆定員…10人  
◆持ってくるもの…布切りはさみ、糸切りはさみ、ピンセット、白チャコペンシル、木綿用の針(中・細)手縫い用の黒糸、しつけ糸、洗濯ばさみ1つ、昼食、材料費1,500円程度

## 公立玉名中央病院 看護師募集

◆**受験資格**：看護師の免許取得者

◆**年齢**：35歳までの方

◆**採用人数**：3人程度

◆**申込期間**：6月1日(火)～6月11日(金)

◆**受付時間**：午前8時30分～午後5時まで(土、日を除く)

◆**試験日時**：6月26日(土) 午後1時～午後3時30分

◆**試験会場**：公立玉名中央病院北棟4階

◆**試験内容**

・一次試験：専門試験、作文試験

・二次試験：面接試験(実施日時は一次合格者へ通知)

◆**採用月日**：9月1日

◆**問**：公立玉名中央病院総務課 (☎73・5000)

「受験申込み書」は同課に用意しています。また、当院ホームページからもダウンロードできます。

<http://www.tamana-chp.jp>

## 第2回ジュニア・エコノミー・カレッジinたまな

「ジュニア・エコノミー・カレッジ」とは、将来の起業家を育てる取り組みで、45人1チームで会社を設立し商品をつくり、実際に販売してもらいます。そして、配当、納税をし決算報告までを行う商売体験プログラムのことです。楽しい合宿やセミナーなど、様々なカリキュラムを用意しています。自分の力を試してみたい、というキミたちの参加を待ってるよ。

◆**期日**：参加者は8月8日(日)からセミナーが始まります。

◆**対象者**：小学5・6年生

◆**申込方法**：6月10日(木)～7月9日(金)までに申し込み、参加費3,500円(宿泊費、テキスト代、保険料)などについては、セミナー時に徴収します。

\*先着順に受付し、定員になり次第締め切ります。

◆**問**・◆**申**：玉名商工会議所 青年部事務局 (☎72・3106) まで

◆**問**・◆**申**：玉名商工会議所 青年部事務局 (☎72・3106) まで

◆**問**・◆**申**：玉名商工会議所 青年部事務局 (☎72・3106) まで

◆**問**・◆**申**：玉名商工会議所 青年部事務局 (☎72・3106) まで

◆**問**・◆**申**：玉名商工会議所 青年部事務局 (☎72・3106) まで

◆**問**・◆**申**：玉名商工会議所 青年部事務局 (☎72・3106) まで

◆**問**・◆**申**：玉名商工会議所 青年部事務局 (☎72・3106) まで

◆**問**・◆**申**：玉名商工会議所 青年部事務局 (☎72・3106) まで

◆**問**・◆**申**：玉名商工会議所 青年部事務局 (☎72・3106) まで

## 触って学ぶAED!

玉名消防署では、ひとりでも多くの方に救命手当ての重要性を知っていただき、心肺蘇生法を覚えていただくために、救命講習会を開催します。

◆**日時**：6月20日(日) 午前9時～正午

◆**場所**：玉名消防署 2階会議室

◆**内容**：AEDを使った救命講習会

◆**定員**：先着15人(事前に電話で申し込みが必要)

◆**参加費**：無料

◆**その他**：以前、この講習会を受けられた方は、修了証カードをご持参ください。

◆**問**・◆**申**：玉名消防署救急係 (☎73・7117)

◆**問**・◆**申**：玉名消防署救急係 (☎73・7117)

◆**問**・◆**申**：玉名消防署救急係 (☎73・7117)

◆**問**・◆**申**：玉名消防署救急係 (☎73・7117)

◆**問**・◆**申**：玉名消防署救急係 (☎73・7117)

◆**問**・◆**申**：玉名消防署救急係 (☎73・7117)

◆**問**・◆**申**：玉名消防署救急係 (☎73・7117)

## 参議院選挙事務臨時職員を募集!

玉名市選挙管理委員会では、今夏行われる参議院議員通常選挙における投・開票事務の臨時職員を募集します。啓発の目的を兼ねているため、選挙に興味のある若年層の方の応募もお待ちしております。

### ◆応募資格

- ①市内にお住まいで概ね満18歳から50歳までの方(高校生を除く)
- ②長時間(投票事務・開票事務)の勤務に耐えられる方
- ③選挙管理委員会が指定する投票所で従事できる方
- ④投・開票事務説明会(投票日より1週間前の日曜日)に出席できる方
- ⑤選挙人へ疑念を抱かせることなく公平、公正に業務に対し従事できる方

### ◆業務内容

- ・投票事務(投票所での受付、投票用紙交付等)
- ・開票事務(票の開披、点検作業等)

◆**選挙期日**：7月11日～8月22日のいずれかの日曜日(1日)

◆**従事場所**：投票事務…市内47投票所のいずれか  
開票事務…玉名勤労者体育センター

### ◆従事時間

- ・投票事務…午前6時30分～午後7時30分
- ・開票事務…午後8時～終了(午前0時頃を予定)

### ◆賃金

- ・投票事務…12,792円(13時間、時給984円)
- ・開票事務…4,300円(4時間予定)、時給984円(20時～22時)、時給1,166円(22時～24時)

### ◆募集人員

- ・投票事務…94人程度
- ・開票事務…64人程度

\*ただし、募集人員が定員になり次第締め切ります。

◆**応募方法**…写真を添付した履歴書を6月15日(火)(閉庁日を除く午前8時30分～午後5時)までに選挙管理委員会事務局へ本人が直接持参し、提出してください。

◆**問**・◆**申**…選挙管理委員会事務局 (☎75・1157)





**警察官などをかたる  
オレオレ詐欺に注意**

警察官などをかたるオレオレ詐欺が佐賀、福岡において発生しました。

今回は警察官のほか、銀行員、金融庁職員をかたつて電話を入れ、被害者方を訪問しております。

また警察官や銀行職員が暗証番号を聞くことはありません。不審な電話や訪問があったときは、警察署、交番、駐在所へご連絡ください。

**◆連絡先**

・玉名警察署

(☎74・0110)

・振り込め詐欺

相談ホットライン

(☎096・381・2567)

問…生活安全課

(☎75・1111) まで

**住宅リフォーム相談窓口**

住宅リフォームに関しての技術的アドバイスやトラブル防止のための留意点のアドバイスなど、安心リフォーム相談窓口への紹介やパンフレットの配布を行う窓口を開設しておりますので、お気軽にご相談ください。

また、(財)住宅リフォーム・紛争処理支援センターのホームページ (<http://www.chord.or.jp/>) でリフォームに関する相談事例やその他資料などを閲覧できますので、ご利用ください。

問…住宅課

(☎75・1311) まで



**障がい者定期相談のご案内**

身体・知的・精神などに障がいのある方や、その家族が抱えるさまざまな悩み、困りごとについて、巡回による定期相談を開催します。

各障がい種別ごとに日常生活の相談を受ける他、「障害者就業・生活支援センターきずな」から相談員が派遣され、就業についての相談も受け付けます。

相談は無料で秘密は固く守られます。予約は必要ありません。お気軽にご相談ください。

◆日時…6月16日(水)

受付…午前9時30分

～午前11時30分

◆場所…南関町保健センター

(☎53・2268)

◆相談内容

日常生活、年金、就労、障がい福祉サービス利用に関することなど

問…総合福祉課

(☎75・1121)

FAX 73・2362

**「金婚式」を迎える皆さんへ**

**6月30日(水) までに申し出を!**

永い間、苦楽をともにし、めでたく金婚式を迎えられるご夫婦に対して、市から表彰状と記念品を贈ります。なお、受付期間内に申し出がない場合は、本年度の表彰を見送ることがあります。

◆金婚夫婦該当者

昭和35年1月1日から同12月31日までに結婚された方で、満50年に達した夫婦。

\*該当されるご夫婦は、問い合わせ先備え付けの金婚夫婦申出書に必要事項を記入し提出してください。

◆受付期間…6月1日(火)～6月30日(水)

◆提出先…高齢介護課、各総合支所の市民福祉課

◆問い合わせ先

・高齢介護課 (☎75・1339)  
・各総合支所市民福祉課まで

**統計調査員を募集します**

国、県が実施する各種統計調査をしていただく登録調査員を募集します。

登録調査員は、統計調査が実施されるごとに、国または都道府県から統計調査員として任命され、調査票の配布、回収や回収した調査票の点検、整理などの業務に従事していただくこととなります。熱意を持って調査できる方は、ぜひ登録してみませんか。

◆募集期間…6月15日(火)～17日(木)

◆面接日時…6月21日(月)～23日(水)  
午前9時～正午、午後1時～午後5時

◆申込方法…企画経営課へ電話でお申し込みください。

問・申…企画経営課企画係 (☎75・1213)

## あなたの街の住宅デー



住宅デーとは、地域に住む大工・左官など建設従事者で作る組合「熊本県建築労働組合城北支部」の組合員が、日ごろからお世話になっている地域住民の皆様へ感謝の気持ちを込め、ご奉仕させていただきます。たくさんです。

これは全国的な取り組みで、県下でも20数カ所で一斉に取り組んでいます。

家屋のご相談、切れの悪くなった包丁、破れた網戸などをお持ちいただき、お気軽にご来場ください。

◆日時：6月13日(日)、

午前10時～午後3時

◆場所

・マミーズ(滑石)

・田川金物店中営業所(208号台)の2会場

◆内容

・無料住宅相談  
・無料包丁研ぎ(一人3本まで)

・網戸張替え

・90センチ角以内500円、2メートル×90センチ内は

千円)

問

・熊本県建築労働組合

城北支部

(☎57・4651)

・契約検査課

(☎75・1125)

映画「いのちの山河  
日本の青空Ⅱ」上映会開催

「いのちの山河」玉名上映実行委員会において映画の上映会を開催します。多数のご来場をお待ちしています。

◆内容：長く無医村であった

岩手県の山あいの沢内村を

舞台とし、あきらめから自

信とほこりのある明るい笑

顔を取り戻していく村民た

ちの姿を描いたもので、老

人と乳児の医療費無料化の

実現により、特に乳児死亡

率をゼロへと導く「住民の命を守る行政」とは何かを考える映画です。

◆日時

・6月11日(金)、午後7時～

・6月12日(土)、午前10時～

◆場所：市民会館大ホール

◆鑑賞券

○協力団体券

・前売1,000円

(当日券1,200円)

○一般券

・前売1,300円

(当日券1,500円)

問

「いのちの山河」玉名上映

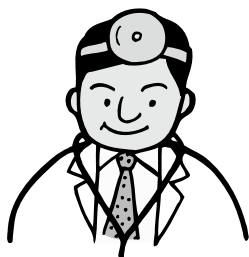
実行委員会(NPO法人

地域たすけあいの会)

(☎71・0056)

・子育て支援課

(☎75・1120)



## 祝 平成23年玉名市成人式

■日時 1月3日(月) 開式…午後1時～

■場所 玉名市民会館

◆対象者…平成2年4月2日から平成3年4月1日までに生まれた方

成人式対象者には年末までに案内状を発送します。また現在、市外に住所を移転された方で、案内状を希望される方は、問い合わせ先までご連絡ください。



### 玉名市成人式実行委員を募集します

玉名市では、来年開催する成人式の実行委員を募集しています。成人式の案内状作成や当日の受付、司会等に参加して、一生記念に残るオリジナルの成人式をつくってみませんか？

◆申込み方法…6月30日(水)まで

①現住所、②氏名、③出身中学校、④連絡先を明記のうえ、電話、FAX、メールでお申し込みください。

問…生涯学習課(☎75・1312)(FAX75・1164) Eメール:shogaku@city.tamana.lg.jp



## 横島町 第6回芸能祭

日舞やレクレーシヨンダンス、フラダンスなど様々な発表があります。ぜひお越しください。

◆日時：6月6日(日)

午後1時30分～

◆場所：横島町公民館

多目的ホール

問…文化課

(☎57・4429)まで

## 第15回玉名美術協会小品展

会員の力作が勢揃いします。近くにいらつしやつた際はぜひお立ち寄りください。

◆期間：6月8日(火)

～6月13日(日)

◆場所：市文化センターロビー、展示室

◆展示作品

絵画、工芸など約45点

問

・玉名美術協会事務局の小柳

基子さん

(☎85・25065)

・文化課

(☎57・4429)

## 親子ふれあい運動会

玉名市母子寡婦福祉協議会では、玉名地域の母子家庭・父子家庭を対象に親子の交流と子どもの健全育成を目的とした親子ふれあい運動会を開催します。借り物競走、風船運び、パン食い競争などを行います。

また、終了後には温泉に入ることでもできますので親子そろってご参加ください。

◆日時：6月20日(日)、

午前10時～

◆場所：岱明ふれあい健康センター

◆参加費：無料

◆対象者：玉名市内の母子・父子家庭

◆申込締切：6月10日(木)まで

に、申込先に電話でお申し込みください

問・申…社会福祉協議会

(☎71・0080)まで

## 年金受給者が

亡くなったときは？



年金を受給していた人が亡くなったときは、戸籍上の死亡届とは別に、年金上の死亡届が必要です。また死亡当時、生計を共にしていた遺族がいる場合は、亡くなった月までの年金を請求することができます。手続きに必要な書類や届出先は受給していた年金によつて異なりますので事前に問い合わせてください。

\*遺族とは、亡くなった人の配偶者、子、父母、孫、祖父母、兄弟姉妹です。

問

・玉名年金事務所国民年金課

(☎74・1638)

・市保険年金課

(☎75・1117)

文学歴史講座「草枕」文学散歩(3回シリーズ)

かまとぎざか

## シリーズ1 鎌研坂

文学散歩は、夏目漱石の名作「草枕」に描かれた原風景の中で、その魅力を十分に味わう文学歴史講座です。主任講師は、中村青史草枕交流館長。今回は、草枕路の起点「岳林寺」から鎌研坂までを熊本市島崎地区歴史案内人のガイドで散策します。

日時 6月13日(日) 午前10時

集合場所 岳林寺前 熊本市島崎5-40-48

講話会場 三賢堂

定員 80人

参加費 200円(資料代)

申込み 問い合わせ先まで



問 草枕交流館 ☎82-4511

たまなびと

# 玉名人検定

あなたも検定に挑戦してみませんか？

試験日時

7月25日(日) 午前10時

試験会場

九州看護福祉大学



テキストブック  
好評発売中

500円

販売 商工会議所・商工会  
市役所売店

▼受験申込

申込締切…6月15日(火)

申込先…玉名商工会議所 玉名市商工会

受験料…2級1,000円、1級2,000円

2級は、玉名人検定テキストブックより全問出題。

1級は、テキストブックから35問、その他15問出題します。

問 玉名商工会議所「玉名人検定」係 ☎72-3106

## 公共下水道事業受益者 負担金徴収について

6月は公共下水道事業受益者負担金の納期(第1期)です。納入通知書により、次の納入先へ納入してください。また、口座振替の手続きをされている方は納期限日に引き落とされますので、前日までに入金をお願いします。

◆納期限日：6月30日(水)

### ◆納入先

○会計課、各総合支所の総務

### 振興課

○納入通知書の裏面に記載の

### 金融機関

・肥後銀行

・熊本ファミリー銀行

・南日本銀行

・玉名農業協同組合

・玉名市大浜町農業協同組合

・熊本中央信用金庫

・熊本第一信用金庫

・九州労働金庫

・ゆうちょ銀行(沖縄を除く)

・九州管内の直営店および

郵便局)

### ◆納期

○第1期：6月30日(水)

○第2期：8月31日(火)

○第3期：12月27日(月)

○第4期：平成23年2月28日(月)

(月)

\*なお、新規に口座振替を希望される方は、納入通知書、

通帳、印鑑(金融機関届出

印)をご持参の上、金融機

関窓口にある「玉名市下水

道事業負担金および使用料

口座振替依頼書」でお申し

込みください。

問：下水道課

(☎57・4400)まで

(☎57・4400)まで

## 公共下水道(井戸水)

使用の皆さまへ

旧玉名市・旧岱明町で宅内

で井戸水を使っておられるご

家庭で公共下水道に接続して

おられる世帯の下水道使用料

は、メーター器を設置してお

られない場合、各ご家庭の使

用人員に応じて水量の計算を

しています。

このため転入・転出や長期

入院など世帯人員に変更が

あった場合には、人員変更の届出をお願いします。

この人員変更の申請は住民

票の異動に関わらず申告制と

なっていますので、ご理解ご

協力をお願いします。

問：下水道課

(☎57・4400)まで

## ユニバーサルデザイン

建築物整備促進

当市では、高齢者や障がい

者の方をはじめ誰もが利用し

やすい建物となるよう、民間

の方が玉名市内に改修(建築

物移動等円滑化基準を満足さ

せるための増築を含む)する

特別特定建築物(いろいろな

方が利用する建物)で、国の

バリアフリー法や県のやさし

いまちづくり条例で定められ

た一定の基準を満たす特定施

設(誰もが利用しやすいよう

に配慮された部分)に対して、

県と一体になり費用の一部を

助成する制度を設けています。

なお、住宅や老人福祉施設、

病院などは対象になりません。

問：住宅課 (☎75・1311)

## 新庁舎建設検討委員会通信 vol.2

新庁舎の規模などについて  
検討を継続

第2回新庁舎建設検討委員会が、5月20日(木)に市役所であり、委員12人全員が出席しました。

都市計画やハザードマップ、スケジュールなどについて説明を受けた後、同規模自治体の事例を参考に、適正規模などについて意見交換。

今後も、市民会館付近と現在地の2案を軸に、規模や費用について最善となるよう、どのような方策があるか、さらに検討を深めることとしました。

### 会議は公開です

次回の委員会を次のとおり開催します。

◆日時…6月16日(水)

午後2時開始

◆場所…玉名市役所 3階 第1委員会室

\*傍聴者の定員は先着30人

問…管財課

(☎75・1402)まで

\*会議録は、市ホームページに掲載しています。

<http://www.city.tamana.lg.jp>



▲市民会館付近



▲現在地



**子ども手当**受給者の方は  
「現況届」の提出を

子ども手当を受給されている方は、毎年6月に現況届を提出しなければなりません。

この届の提出がないと、資格があっても6月以降の子ども手当が受けられなくなり、ますのでご注意ください。

また今回、4月以降新規での認定請求書を提出された方は、現況届を提出される必要があります。

**◆必要な添付書類など**

・印鑑（朱肉で押印できるもの）

○厚生年金および各種共済年金加入の方

・受給者の健康保険証（保護者本人）または写し

○会社を退職し任意継続の健康保険証をお持ちの方

・国民年金手帳

○児童と別居されている方

・監護・生計同一申立書（用紙は窓口にあります）

・児童の属する世帯全員の住民票（児童が玉名市内の方

方は不要です。)

\*公務員（特定独立行政法人は除く）の方は各職場で手続きをしてください。

\*出生および転入などで、申請がお済みでない方は、手続きを行ってください。

**◆受付期間**

6月7日(月)～6月30日(水)  
(土、日曜日を除く)

・午前9時～正午

・午後1時～午後5時

**◆受付場所**

・玉名自治区にお住まいの方

子育て支援課

(☎75・1120)

・岱明自治区にお住まいの方

岱明総合支所市民福祉課

(☎57・5420)

・横島自治区にお住まいの方

横島総合支所市民福祉課

(☎84・3611)

・天水自治区にお住まいの方

天水総合支所市民福祉課

(☎82・3111)

**農業者年金受給者の方**  
「現況届」の提出を

農業者年金(経営移譲年金・

高齢年金) 受給者の方(平成21年7月1日以降、農業者年金受給者の方は除く)は現況届が必要です。

農業者年金基金から送付の現況届をご提出ください。

現況届が期限内に提出されない時は、提出されるまでの間、年金支払いが差し止められますので、ご注意ください。

**◆提出期限**：6月30日(水)

**◆提出先**：農業委員会事務局  
まで

問…農業委員会事務局

(☎75・1127) まで



# 交通事故多発2!!

問…生活安全課(☎75・1111)

**◆高齢者の交通死亡事故が多発しています。**

玉名市では、今年にはいり5人の方が交通事故で亡くなっており、昨年1年間の交通死亡事故者数と同数となっています。近年にない異常なペースで交通死亡事故が発生しており、特に、高齢者が被害に遭われる交通事故が多く、誠に憂慮すべき事態に直面しています。

**◆交通死亡事故をなくすために**

- 歩行者・自転車の方へ(夜間の外出時は)
  - ・反射材を活用する
  - ・目立つ服装で出かける
  - ・大丈夫だろう～でなく確実に安全確認を
  - ・夜間の前照灯(ライト)は必ず点灯
- 大きな道路の横断は特に注意
  - ・信号を守る
  - ・車の停車を確認して渡る
  - ・照明具の携行
- ドライバーの方へ
  - ・高齢者に思いやりを持って
  - ・横断歩道に人がいれば停車しましょう
  - ・道路右側からくる人や自転車に特に注意を
  - ・早めのライト点灯、こまめなライトの上下切り換えを

**◆交通事故をなくすために!!**

いつ自分が交通事故に遭ってもおかしくない、もしかしたら事故の加害者になってしまうかもしれないという緊張感を持って、不注意による交通事故をなくしましょう。これ以上、痛ましい犠牲者を増やさないためにも、クルマを運転しているときも、自転車に乗っているときも、歩いているときも、道路を利用している全ての人が、常に交通安全を意識して、一人ひとりがルールとマナーを守り、思いやりの心を持って、交通事故防止に取り組んでいきましょう。



## 天水地区コンテナ回収の中止について

毎月第2日曜日に実施していますが「3支館合同みかんの里体育祭」の開催で6月のコンテナ回収は中止します。

### ●地球守り隊エコ天水

(☎82・23005)

### ●環境整備課

(☎75・1118)

## 子宮頸がんは「予防できる」がんです

子宮頸がんの原因は、ウイルス感染です。女性なら誰でも感染する可能性があります。子宮頸がんは、子宮の入り口にできるがんで、原因のほとんどは、ヒトパピローマウイルス（HPV）というウイルスの感染です。性交渉で感染すると考えられています。女性の約80%は感染を経験すると言われています。HPVに感染してもほとんどの場合は体外に消失しますが、子宮頸部の細胞にとどまった場合（持続感染という）、子宮頸がんを発症する場合があります。HPV感染からがんに至る場合は、1人／1,000人程度です。子宮頸がん発症率は、20〜30代では最近増加しており、20代〜30代の女性のがん第1位です。

### ◎まずは

#### 検診を受けましょう！

子宮頸がんは、他のがん検診と違い、検診による前がん病変（がんが発生する前の状態）での発見が可能な唯一のがんです。発がん性HPV感染からがん発生までには、数年から十数年かかります。子宮頸がんは、初期のうちは無症状である場合がほとんどです。20歳以上になったら2年に1度の検診を受診してください。

### ◎予防ワクチンを受ければ、検診は受けなくていいの？

子宮頸がんの予防ワクチンができました。予防ワクチンは、すべての発ガン性HPVの感染を防ぐことができるわけではありません。そのため、

ワクチンを接種していても子宮頸がんにかかる可能性はあります。子宮頸がんを防ぐためには、ワクチンの接種だけでなく定期的に子宮頸がん検診を受けて前がん病変のうちに発見し治療することが大切です。予防ワクチンの接種方法は、半年間に3回（費用は約5万円）の接種が必要で、産婦人科などの一般の医療機関で実施されています。

### ◎玉名保健センター

(☎72・4188) まで

## イノシシを寄せつけないための環境整備のお願い

イノシシによる農作物被害を防止するには、日頃からイノシシを寄せつけない環境づくりが必要です。放任果樹のある樹園地などは絶好の餌場となり、荒廃農地はヌタ場などの快適な棲み家となります。これを防ぐために放任果樹の撤去や荒廃農地の草刈りなどの環境整備を行います。

### ◎農林水産政策課

(☎75・1126) まで

## 「くまもとサプライズ」アワードに応募してみませんか？

熊本県では、来年3月の九州新幹線全線開業をきっかけとして、熊本に住む人、訪れる人が熊本を魅力的だと思っていただけるよう、周りの人を“わくわく”、“どきどき”させ、ほのかに幸せな気持ちにする「くまもとサプライズ」運動に取り組んでいます。

この「くまもとサプライズ」に、より多くの方に取り組んでいただき、熊本を盛り上げていくことを目的として、熊本県内に“あったらいいなと思う”サプライズアイデアを募集しています。

### 九州新幹線全線開業記念冠事業も募集しています。

熊本が持つ魅力を県内外に広く情報発信し、「くまもとサプライズ」をスローガンとして実施する新幹線元年事業（開業記念事業）等を盛り上げていくため、県内の民間団体等が実施する事業を九州新幹線全線開業プレ事業および同記念事業（冠事業）として広く募集しています。



くまもとサプライズキャラクター「くまモン」

\*詳しい内容・申込方法については、県玉名地域振興局総務振興課または県庁新幹線元年戦略推進室へお問い合わせください。

・新幹線元年戦略推進室のホームページアドレス

<http://www.pref.kumamoto.jp/soshiki/159/>

・玉名地域振興局総務振興課 (☎74・2113)

◎ 県新幹線元年戦略推進室 (☎096・333・2134)

・市地域振興課 (☎75・1421)

誰でもできる

わが家の耐震診断

昭和56年5月31日以前に建設された木造住宅を対象とした、「誰でもできるわが家の耐震診断」という簡単にご自宅の耐震診断ができるリーフレットが(財)日本建築防災協会より発行されています。  
ご希望の方には住宅課および各支所総務振興課で配布しています。

また、(財)日本建築防災協会のホームページでは無料で「誰でもできるわが家の耐震診断」が実施でき、耐震や防災についての情報を閲覧することができますので、ご利用ください。

住宅課

(☎75・1311)

岱明総合支所総務振興課

(☎57・1111)

横島総合支所総務振興課

(☎84・3111)

天水総合支所総務振興課

(☎82・3111)

(財)日本建築防災協会の

ホームページ

<http://www.kenchiku-bosai.or.jp/>

住宅用火災警報機の

早期設置をお願いします

熊本県消防長会住宅用火災警報器設置推進連絡会(県下各消防本部)では、住宅用火災警報器の設置義務化を平成23年6月1日に控え、施行1年前の平成22年6月1日を「住宅用火災警報器の日」と定め、熊本県下一斉に住宅用火災警報器設置推進行事などを実施します。

ばつてん城次さんをモデルにした住宅用火災警報器設置推進ポスターを作成し、各地域および事業所に掲示して地域住民の方々への周知を図ります。

また、5月31日(月)から6月6日(日)までの間を住宅用火災警報器設置促進強化週間とし、消防車両等による構成市町内の巡回広報、消防職員による住宅用火災警報器普及啓

発イベントの実施、防災行政無線等を活用した広報(依頼)の実施、ホームページへの掲載などを計画しております。

今一度、住宅用火災警報器の役割と設置場所を確認していただき、大切な命を守るために住宅用火災警報器の早期設置をお願いします。

問：総務課

(☎75・1420)まで

あじがとびついでいます

〜静光園老人ホーム〜

静光園老人ホームは、多くの方々からご協力をいただいております。

そこで、ご協力いただいた方をここに掲載し、お礼を申し上げます。(敬称略)

◆協力者：…ここ(お菓子寄付)

荒・玉かわら版

荒尾・玉名地域情報コーナー

荒尾市

荒尾総合文化センター自主文化事業  
東京フィルハーモニー交響楽団特別演奏会

◆日時…7月31日(土)

・開場…午後6時 ・開演…午後6時30分

◆場所…荒尾総合文化センター大ホール

◆入場料(全席自由)

・一般3,000円(3,500円)

・高校生以下…1,500円(1,800円)

( )は当日料金、「宝くじの助成による特別料金」

\*未就学児の入場不可

\*当日午後4時から、整理券(500枚)を配布します。

問…荒尾総合文化センター(☎66・4111)まで





# みんなの広場

えっ、ナニこれ！消防小屋？  
天水町尾田に出現！



このコーナーでは皆さんの投稿を募集しています。携帯電話からの投稿もお待ちしています。なお、政治、宗教、営利目的などの内容は掲載しません。投稿・質問については秘書課広報広聴係(☎75-1405)まで。

なんと、この絵は天水町尾田の消防小屋に描かれた絵です。天水のみかん畑に出現し、注目を集めています。地元の消防団(第39分団)で、なにか地域に誇れる、インパクトのある啓発はできないものかと話し合い、消防団員である杉森幸四郎さんが描きました。「この町は、俺たちが守る!!」と書かれたキャッチフレーズは市民を守りたいとの思いが強く感じられます。これからも、市民の安全を守ってくれることでしょう。



## おすすめめっけもん!



身近な薬草を食卓へ

### オオバコつぼみずび

- ◆材料…種が実った花穂:5~6本、かりかり梅干:1個、塩:少々、ご飯:適量
- ◆作り方(4人分)
  - ①かりかり梅干の種を抜き、みじん切り後、レンジで水分を飛ばす。
  - ②オオバコの実を洗い水気を切り、軽く焦げるくらいに香ばしくフライパンで炒り上げた後、梅干と塩を入れてさっと炒る。
  - ③あら熱を取り、カラッと炒りあがったオオバコの実のふりかけをまぶしておむすびを作る。
  - ④かりかり梅干の代わりに、市販のシソの葉のふりかけでも代用できます。

## オオバコ

今回の薬草料理は、子どもの頃ひっぱりすもうで遊んだオオバコの花穂を使った簡単料理です。

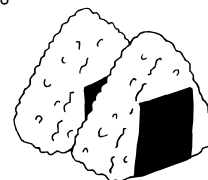
初夏から夏になるとオオバコは花穂が立ち、種が実ってきますが、この花穂の種を使っておいしいおむすびを作ってみませんか。

### ◆オオバコの種の採取

「ひっぱりすもう」で遊んだ種が実った花穂を摘み、指先でしごいて採取します。

### ◆期待される薬効

視力減退、目の充血、慢性便秘、利尿効果、強壮作用。



## 編集後記

◎玉名駅北側・南側広場の迷惑自転車とバイクを撤去!

4月28日、

高校生の防犯ボランティア「ア・ポウハンティア」、駅前パトロールセンター、JR玉名駅などの皆さんが参加して、玉名駅北側南側広場の自転車等駐車場で、長期間置いたままになっている迷惑自転車やバイクの調査を行いました。5月13日には、玉名駅北側広場・南側広場に2週間以上置いたままになっていた156台を市が撤去しました。市ではこれから持主を調べて、引き取ってもらう予定です。

問:都市計画課

(☎75-1122)まで

