

2010(平成22年)

5.1

No.109



広報

人と自然がひびきあう県北の都 玉名

# たまな



末広開東三枚戸樋門  
末広開西三枚戸樋門



明丑開潮受堤防  
写真提供:小野吉彦氏

## 国内最大の国指定重要文化財 ～旧玉名干拓施設～

国の文化審議会は、玉名市大浜町、横島町に所在する、明治時代に建造された干拓関連施設を、「旧玉名干拓施設」として国の重要文化財に指定するよう文部科学大臣に答申しました。これを受けて6月28日官報で指定の告示が行われる予定です。

### 主な内容

まちの話題・がまだしもん	2
平成22年度当初予算	6
玉名市公民館講座	12
カレンダー	14
募集・相談・催し・お知らせ	16
入札結果の公表	27
みんなの広場	28



## 新1年生に手作り自由袋をプレゼント ～玉名市商工会女性部～

4月9日、玉名市商工会女性部は、岱明・横島・天水にある8つの小学校の新入生211人に、手作りのネームプレートがついた自由袋をプレゼントしました。同日、女性部横島支部の高田優子代表らが横島小学校の入学式で自由袋を児童に手渡しました。

昨年は、環境問題への関心を高めてもらおうと、手作りのマイバッグを贈り、今回は女性部会員61人で自由袋を作成。キルト製でA4



▲大切に使います！

版が入る大きさ、軽く丈夫で、体育服や小物などを持ち運ぶのに便利に作られています。

## 収穫物を持って老人ホームを慰問 ～横島町4Hクラブ～

3月23日、横島町4Hクラブが地元の慈幸苑・星雲荘をはじめとする玉名市内の老人ホームなど8施設を慰問し、クラブ員が自ら栽培・収穫したイチゴ、トマト、ミニトマトを贈呈しました。慈幸苑では、4Hクラブの酒井会長が「私たちが一生懸命育てて収穫した農産物です。ぜひご賞味ください。」と挨拶をした後、クラブ員から入所者の方々に農産物が手渡されました。この活動は多年に渡り行われているもので、入所者の方は満面の笑みを浮かべておられました。



▲美味しく頂きます

## 国の重要文化財になります ～旧玉名干拓施設～

大浜町の末広開、横島町の明丑開、明豊開、大豊開の各潮受堤防4基と、末広開の樋門3基から構成されます。いずれも明治20年代から40年代に築造され、大正、昭和にかけて何度も台風などで決壊しており、その都度改修・補強されつつ農地を守り通してきました。



▲旧玉名干拓施設位置図

## 玉名を花で華やかに ～岱明町農業者クラブ「コスモス会」～

4月7日、岱明町農業者クラブ「コスモス会」の外田英一会長らが、市役所や市内小学校・福祉施設など約30カ所に、マリーゴールドやペチュニア、ベゴニアなど花のプランターが贈られました。

同会は、平成元年から花のプレゼントを続けており、今回で22回目を迎えました。

5種類の花を寄せ植えしたプランターを、会員が軽トラックで届け、各施設が華やかになりました。



▲玉名市内を花いっぱいにする

## 百歳の誕生日

おめでとうございます。



**中本正生さん**

明治43年  
3月生まれ  
伊倉北方



**西島雪江さん**

明治43年  
3月生まれ  
築地



**前村ミヨシさん**

明治43年  
3月生まれ  
溝上



**松永ミサエさん**

明治43年  
4月生まれ  
岱明町中土

## 横島干拓2号排水樋門完成 ～干拓地内の排水対策進む～

平成17年度から工事に着手していた横島干拓2号排水樋門が完成し、4月1日に供用開始されました。

この施設は、国営横島干拓事業で建設された排水樋門が老朽化したため、九州農政局玉名横島海岸保全事業所が実施している国営海岸保全事業で新たに建設されたステンレス製ゲートを備えた樋門です。

これにより、干拓地区内の排水機能が向上し、湛水被害の防止が期待されます。国営事業では、排水対策のほか、高潮対策のための海岸堤防の改修も進めています。



▲横島干拓2号排水樋門

これからよろしくお願ひします

## 副市長・教育長 就任

### 副市長 築森守

3月26日、副市長に就任いたしました築森守です。

合併して4年が経過し、懸案であります新庁舎建設問題をはじめ、来年3月の九州新幹線全線開通に伴う市の取り組み等のほか、山積みする重要な課題の一つひとつを着実な実現に繋げるため、高岸市長を補佐し、玉名市職員と一丸となつて力を合わせ、全力を傾注し職責を全うしてまいりますので、よろしくお願ひ申し上げます。



### 教育長 森義臣

このたび、教育長を拝命しました森義臣です。

文化行政を預かる教育委員会のスタッフであることを忘れずに、職員のみなさんと一緒に協力して、子どもたちや市民の公僕としてがんばります。家庭・地域・学校が一体となつて、安心・安全な教育環境をつくっていきましょう。よろしくお願ひします。





# かまだ し も ん

## 白熱した試合が開催されました ～第28回玉名市民ビーチボールバレー大会～

- ◆優勝…笑うバカボン
- ◆2位…青少年ホーム友遊館B
- ◆3位…パルプンテ、倉ザイル
- ◎男子フリーおよび男女混合の部  
Bクラス
- ◆優勝…ボーイズA
- ◆2位…ボーイズC
- ◆3位…天水バカボン、武装戦線

3月21日、天水体育館で33チームが参加し熱戦が繰り広げられました。結果は次のとおりです。

- ◎男子フリーおよび男女混合の部  
Aクラス
- ◆優勝…フェニックス
- ◆2位…ゆずレモン
- ◆3位…パワーズ、スマック
- ◎女子フリーの部
- ◆優勝…本村
- ◆2位…遊々
- ◆3位…大園
- ◎愛好会女子の部
- ◆優勝…たちばな
- ◆2位…フレンズ
- ◆3位…トパーズ

## 荒尾・玉名選抜チームが見事優勝 ～熊本県地域選抜少年サッカー大会～



3月6・7日、「第13回熊本県地域選抜少年サッカー大会（5年生の部）」に出場し、荒尾・玉名選抜少年サッカーチームが見事優勝しました。準決勝は熊本東選抜チームに4対2で勝ち、決勝戦では熊本西選抜チームに5対2で勝利しました。決勝戦では、全員で声を出し、一生懸命プレーすることができました。

- ◆監督…増淵康雄
- ◆コーチ…高木勇太、阪本幸雄
- ◆選手
- ・町小…西村光貴、吉川玲斗
- ・大浜小…太陽S.C…池本葵
- ・横島小…ピエドール玉名…林野慎太郎、吉田大和、藤尾さらら
- ・玉名小…太陽S.C…田中昴秀、島津玲斗

## 天水オレンジ男子が団体戦で大活躍 ～県小学生ソフトテニス春季選手権～



4月11日、八代市コミュニティ広場で開催された県小学生ソフトテニス春季選手権で、天水オレンジが男子団体戦で優勝しました。準決勝は、2対1で健軍元気クラブを下し、決勝では、2対0のストレートで春竹ジュニアを下しました。出場メンバーは次の通りです。（敬称略）

- ・早坂友亨（小天小6年）
- ・境颯汰（小天小4年）
- ・辛島海（横島小6年）
- ・森川凌（横島小6年）
- ・酒井雄大（横島小6年）
- ・陣内大聖（横島小6年）
- ・行徳鴻（宇土花園小6年）
- ・行徳瑛（宇土花園小6年）

## 熊本県社会福祉功労者受賞 ～松尾三史磨さん～



3月23日、熊本県社会福祉部門の功労者として松尾三史磨さんへ県知事に代わり市長より表彰状と記念品の伝達式が行われました。松尾さんは、平成元年より約20年にわたり玉名市点字サークル「あすなろ」の点字講座指導者として特にパソコン点訳を中心に後進の指導にあたられ、多年にわたり活動に取り組みその功績がたたえられ、今回の表彰となりました。

「このような表彰を受けるとは夢にも思っていませんでした。翻訳される方のお手伝いを長年やってきたが、今後も体力の続く限りお手伝いしていきたい。」と語られました。

# 市税・国保税、各保険料の納入と納期について

平成22年度の納税(保険料)通知書(全期1年分)を発送します。

- 軽自動車税(4月30日発送予定)
- 国民健康保険税(7月12日発送予定)
- 固定資産税・都市計画税(5月6日発送予定)
- 後期高齢者医療保険料(7月12日発送予定)
- 市県民税(6月10日発送予定)
- 介護保険料(6月10日発送予定)

納付の際は、送付された納税保険料通知書を切り取らずにそのまま、納付先(取扱い金融機関、玉名市役所会計課、各総合支所会計窓口)に提出されますようお願いいたします。  
1期毎に切り取って持参された場合は、受付できませんのでご注意ください。  
納期は次のとおりです。納期限は各月の月末(12月は27日です。)になりますので、納期限内の納付をお願いします。(納期限が土・日・祝日・休日の場合は、その翌日となります。)

納期	市 税		国民健康保険税	後期高齢者医療保険料	介護保険料
5月	軽自動車税	固定資産税第1期			
6月	市県民税第1期				第1期
7月			第1期	第1期	第2期
8月	市県民税第2期		第2期	第2期	第3期
9月		固定資産税第2期	第3期	第3期	第4期
10月	市県民税第3期		第4期	第4期	第5期
11月			第5期	第5期	第6期
12月		固定資産税第3期	第6期	第6期	第7期
1月	市県民税第4期		第7期	第7期	第8期
2月		固定資産税第4期	第8期	第8期	第9期
3月					第10期

\*固定資産税には都市計画税も含まれます。

## ◆納付場所(玉名市指定金融機関・収納代理金融機関)

- ・肥後銀行・熊本ファミリー銀行・南日本銀行・熊本中央信用金庫
- ・熊本第一信用金庫・九州労働金庫・玉名農業協同組合・玉名市大浜町農業協同組合
- ・九州管内の郵便局(沖縄県を除く)
- ・玉名市役所会計課・各総合支所会計窓口

## 問 市税・国民健康保険税

- 内容については、  
玉名総合支所税務課(☎75・1114)
- 納税については、  
玉名総合支所税務課納税対策室(☎75・1115)

## 後期高齢者医療保険料については

- 玉名総合支所保険年金課(☎75・1117)
- 横島総合支所市民福祉課(☎84・3611)
- 岱明総合支所市民福祉課(☎57・5420)
- 天水総合支所市民福祉課(☎82・3111代)

## 介護保険料については

- 玉名総合支所高齢介護課(☎75・1339)

口座振替の手続きは、納付金融機関および郵便局の各窓口にあります。「口座振替依頼書」でお申し込みください。  
\*手続きに必要なもの  
各納税(保険料)通知書(納付書)通帳  
印鑑(金融機関届印)

納税は口座振替が  
便利です!

# 平成22年度当初予算

平成22年度一般会計予算259億3,500万円 4.0%の減

平成22年度の当初予算は、平成23年春の九州新幹線開業に向けた総仕上げの年として、新駅周辺整備や濁水対策、開業イベント開催など新幹線関連事業を進めるとともに、新庁舎の見直しや子ども医療費助成の拡充、住宅用太陽光発電の支援など公約事項について積極的に取り組みます。

また、超高齢化社会の進展や少子化の進行を踏まえた対策、農林水産業や商工業の振興、環境対策や教育の振興など新市建設計画における「人と自然がひびきあう県北の都 玉名」の実現に向けた予算となっています。

平成22年度の当初予算

総額463億1,901万円です

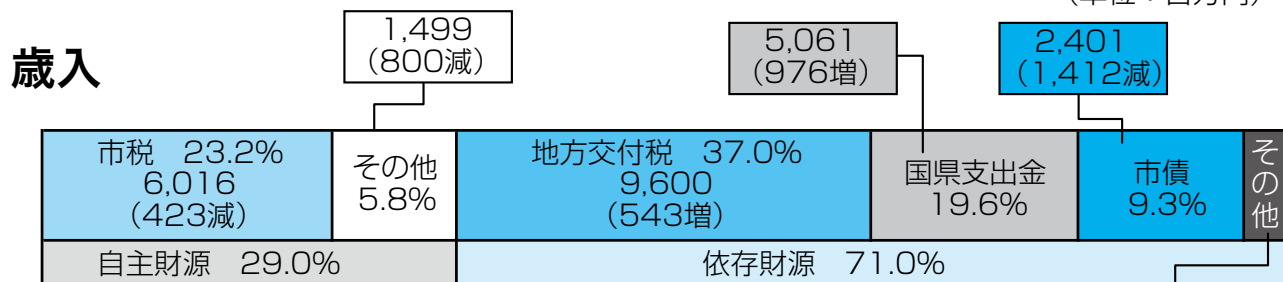
(単位：百万円)

区 分	平成22年度	平成21年度	増減額	増減率	
一般会計	25,935	27,008	-1,073	-4.0%	
特別会計	国民健康保険事業	8,998	8,819	179	2.0%
	老人保健事業	5	27	-22	-81.5%
	後期高齢者医療	816	736	80	10.9%
	介護保険事業	6,177	6,067	110	1.8%
	大衆浴場事業	10	11	-1	-9.1%
	農業集落排水事業	373	916	-543	-59.3%
	簡易水道事業	40	39	1	2.6%
	宅地開発事業	5	5	0	0.0%
	浄化槽整備事業	42	35	7	20.0%
企業会計	水道事業	1,473	1,527	-54	-3.5%
	下水道事業	2,445	3,047	-602	-19.8%
合 計	46,319	48,237	-1,918	-4.0%	

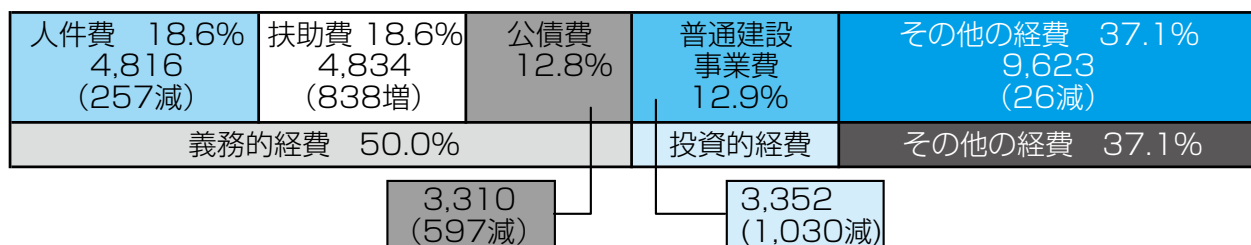
行政運営の基本をなす予算である

## 一般会計当初予算の性質別内訳

( ) 書きは前年度との増減額です  
(単位：百万円)



## 歳出





# 今年はこんな取り組みを行います

第1次玉名市総合計画の6つの基本計画に沿って、市の将来像である「人と自然がひびきあう 県北の都 玉名」の実現を目指し、次の取り組みを行います。

特に、平成22年度では、九州新幹線新玉名駅周辺整備の総仕上げ、小学校修了時まで拡充した子ども医療費助成、学童保育クラブ室の建設、子ども手当、父子手当の新設、乳幼児インフルエンザワクチン接種助成事業の窓口支払い事務の見直し、住宅用太陽光発電の支援、専門相談員を配置する消費者行政活性化事業の拡充、難視聴地域に対しての地上デジタル放送共同受信施設整備事業補助など新たな取り組みや制度の拡充を行っています。

## 便利で快適なまちづくり

(単位：百万円)



都市計画道路、生活道路網の整備ほか道路交通体系の整備	1,284
新幹線新玉名駅周辺整備、バス路線網の整備ほか公共交通の充実	229
公営住宅改修、定住化促進事業ほか魅力ある住環境の整備	248
都市公園バリアフリー化事業、公園管理事業ほか公園緑地等の整備	71
情報・通信ネットワーク整備、情報サービス充実ほか情報・通信基盤の整備	618

## 人と自然にやさしい環境のまちづくり



菊池川流域同盟負担金ほか自然環境の保全	4
環境保全への意識啓発	1
新エネルギーの導入	20
上水道・下水道の整備促進	4,472
交通安全対策ほか安心安全なまちづくり	1,152
ごみ処理システムの確立ほかごみ・し尿処理と再資源化の推進	1,189

## 人をはぐくむまちづくり



小学校施設設備事業、学校図書の実充実ほか学校教育の充実	121
生涯学習基盤整備、図書館運営事業ほか社会教育の充実	153
社会体育施設の充実、生涯スポーツの推進ほか社会体育の充実	106
歴史・文化施設の充実、市民文化活動の振興ほか文化・芸術の振興	51
外国青年招致事業ほか国際交流の推進	39
グレン・ミラー音楽祭、玉名市民音楽祭ほか「音楽の都玉名」づくり	2

## 活力とにぎわいのある産業のまちづくり



主要農産物の振興、村づくり交付金事業ほか農林業の振興	1,337
漁場環境の保全、漁港整備ほか水産業の振興	25
企業誘致の推進ほか製造業・工業の振興	274
各店舗の魅力を高める商業・商店街づくりほか商業の振興	28
九州新幹線活用事業、特産・物産品の開発、促進ほか観光の振興	79

## いきいきと暮らせる福祉のまちづくり



保健・医療供給体制の整備、人間ドック充実ほか保健医療体制の充実	595
介護保険給付費、地域支援事業、妊婦健診の充実ほか保健活動の推進	6,211
障がいのある人の自立支援体制の充実ほか社会福祉の充実	2,622
社会保障の充実(生活保護事業)	1,151

## みんなで進める協働のまちづくり



玉名21の星事業ほか協働のまちづくり	7
人権啓発の推進	9
男女共同参画社会の推進	1
情報公開の推進	26
行財政運営の効率化	1

※事業費の抜粋であるため、一般会計、特別会計、企業会計の総額とは必ずしも一致していません。

# 玉名市の財政状況

毎年、年2回市民の皆さんに玉名市の財政事情を公表することになっています。今回は、平成22年3月31日現在の予算の執行状況や、市の財産や借金がどうなっているかをお知らせします。実際は、5月31日までが出納整理期間となりますので決算額とは異なります。(決算状況は11月に報告します。)

## ○平成21年度の各会計の下半期執行状況 平成22年3月31日現在 (単位：万円)

区分	当初予算	補正予算	予算現額	歳入		歳出		
				歳入済額	執行率	歳出済額	執行率	
一般会計	270億800	17億1,885	287億2,685	232億9,515	81.2%	237億 267	82.7%	
特別会計	国民健康保険	88億1,870	2億6,473	90億8,343	73億5,516	81.0%	83億8,754	92.3%
	老人保健医療	2,729	321	3,050	2,281	74.8%	396	13.0%
	後期高齢者医療	7億3,552	-2,185	7億1,367	4億9,053	68.7%	6億3,272	88.7%
	介護保険	60億6,747	2,672	60億9,419	49億5,897	81.4%	55億 213	90.3%
	大衆浴場事業	1,053	239	1,292	578	44.8%	1,038	80.4%
	農業集落排水事業	9億1,625	-2,116	8億9,509	5億9,399	66.4%	4億7,698	53.3%
	簡易水道事業	3,869	564	4,433	4,311	97.2%	3,510	79.2%
	宅地開発事業	500	-26	474	474	100.0%	20	4.2%
	浄化槽整備事業	3,539	-242	3,297	2,316	70.2%	2,697	81.8%
計	166億5,484	2億5,700	169億1,184	134億9,825	79.8%	150億7,598	89.1%	
総計	436億6,284	19億7,585	456億3,869	367億9,340	80.6%	387億7,865	85.0%	

会計	区分	当初予算	補正予算	予算現額	執行状況	執行率			
							企業会計	水道事業	収益的
			支出	6億9,072	-3,797	6億5,275	5億9,627	91.3%	
			資本的	収入	1億8,444	16,263	3億4,707	2億1,089	60.8%
			支出	8億3,593	-4,609	7億8,984	7億2,918	92.3%	
	下水道事業		収益的	収入	12億 623	12億 623	12億 908	100.2%	
			支出	10億9,900	-5,374	10億4,526	9億8,001	93.8%	
			資本的	収入	15億4,352	-31,113	12億3,239	12億3,322	100.1%
			支出	19億4,806	-6,234	18億8,573	18億7,427	99.4%	

**【当初予算】**とは、一会計年度を通じて定められる基本的予算のことで、その編成時点における事実、見通しを基礎として見積もられ、年度開始前に議会に提案し、議会の議決により成立します。

**【補正予算】**とは、年度中途における事情の変化により経費の不足を生ずるような事態が発生した場合に、当初予算に「追加」または「更正」の変更を加えるために提出する予算で、上の表では、4月から3月までに成立した額となります。

## ○平成21年度の税負担および収納状況 平成22年3月31日現在 (単位：万円)

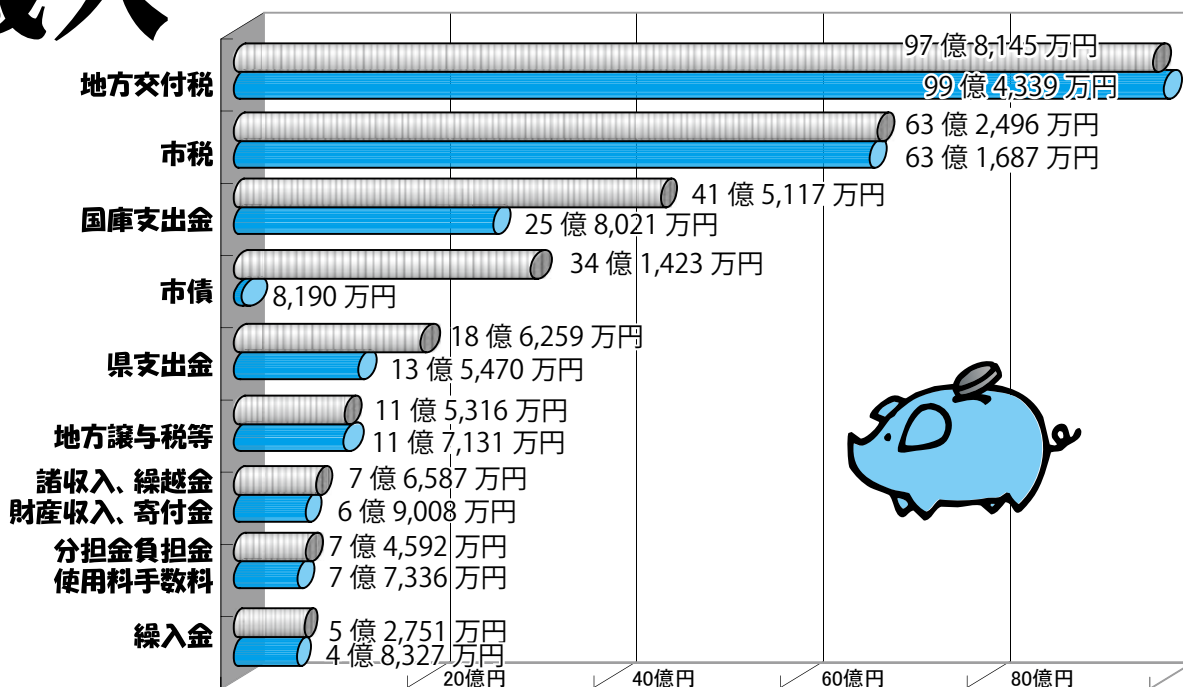
(\*5月31日まで収納されますので、実際の決算額とは異なります。)

	市税合計	市民税	固定資産税	軽自動車税	たばこ税	入湯税	都市計画税
予算額 (万円)	63億2,496	28億3,220	27億3,891	1億6,450	4億1,080	1,925	1億5,930
1人当たりの負担額 (円)	89,736	40,182	38,859	2,334	5,828	273	2,260
1世帯当たりの負担額 (円)	246,280	110,280	106,647	6,405	15,996	749	6,203
調定額 (万円)	71億2,823	30億8,219	32億3,866	1億9,185	4億 820	1,842	1億8,891
収入済額 (万円)	63億1,688	28億2,420	27億4,338	1億6,355	4億 820	1,753	1億6,002
収納率	88.6%	91.6%	84.7%	85.3%	100.0%	95.2%	84.7%



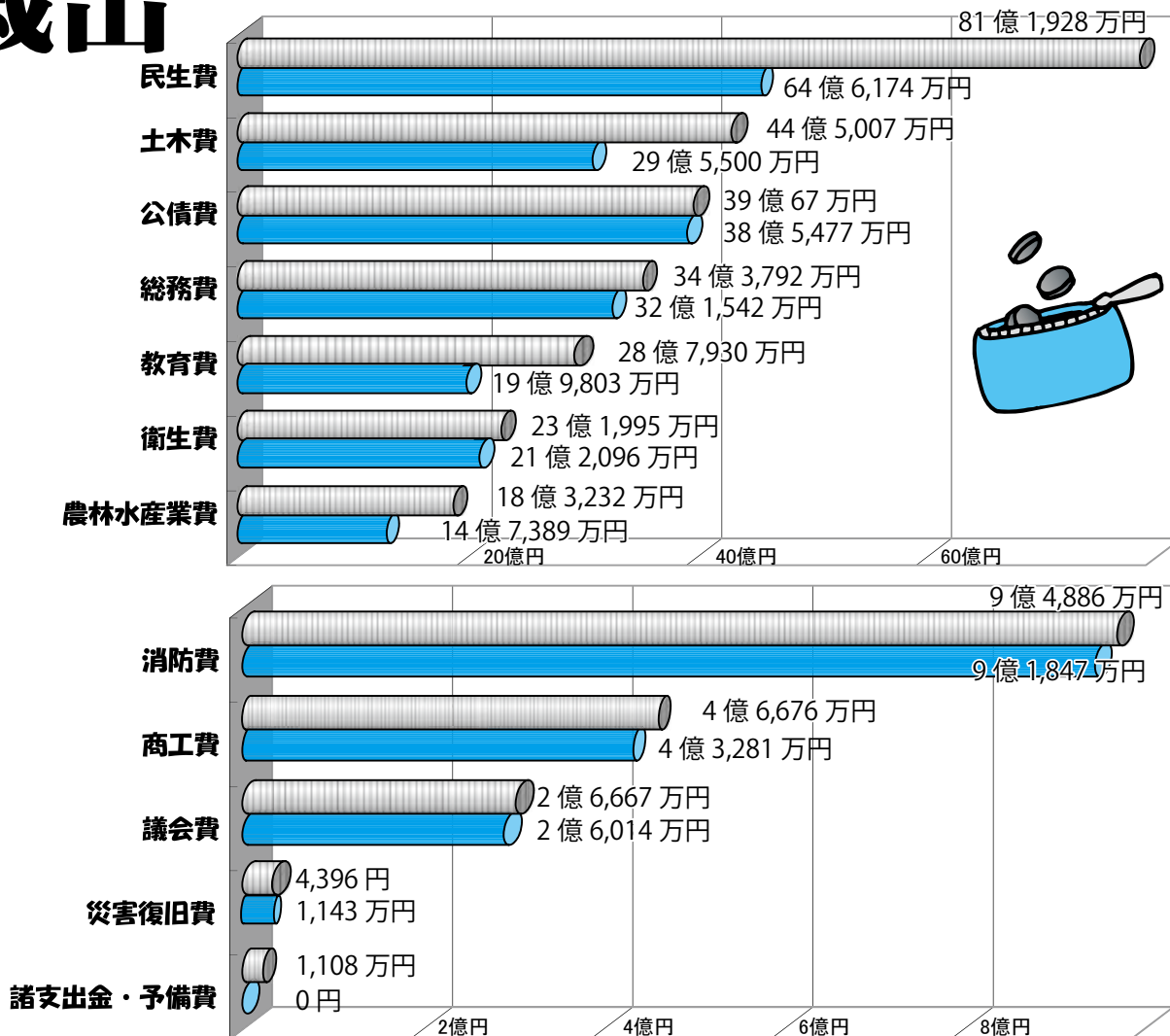
## 歳入

執行額 232億9,509万円 執行率 (81.1%)

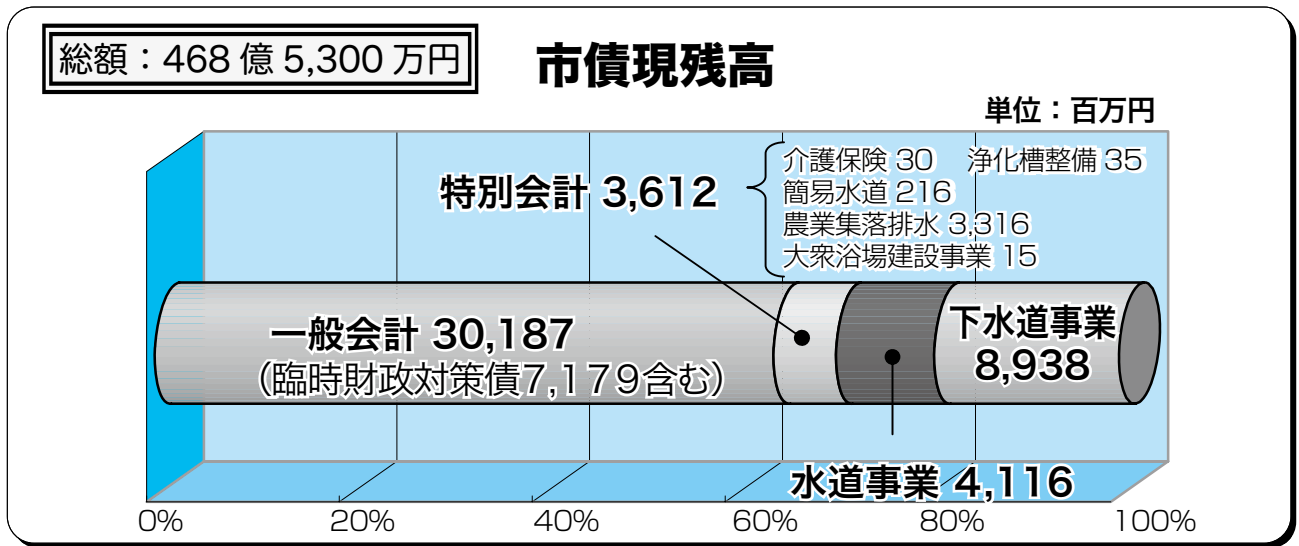


## 歳出

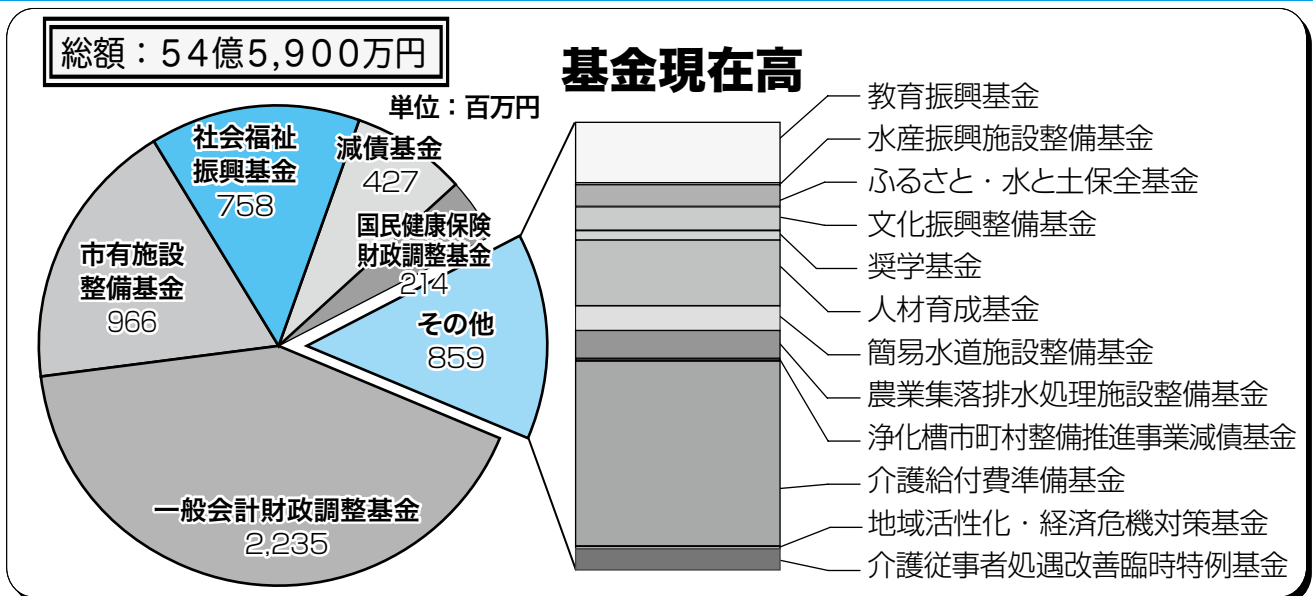
執行額 237億266万円 執行率 (82.7%)



# ○平成22年3月31日 現在の借金残高は…



# ○平成22年3月31日 現在の預金残高は…



# ○平成22年3月31日現在の市有財産の状況は…

財産は常に良好な状態で管理し、その目的に応じて最も効率的な運用に努めています。

平成22年3月31日現在の市有財産（一般会計）を用途別に分類すると、有価証券は7,823万円で、出捐金は7,050万円です。また、行政財産は次のとおりです。

区分		地積又は延床面積 (㎡)	
行政財産	建物	市庁舎	15,110
		公営住宅	76,583
		公園	4,452
		その他の施設	82,693
		学校	120,471
		小計	299,309
		土地	市庁舎
消防施設	3,394		
山林	2,207,258		
公営住宅	233,825		
公園	598,462		
その他の施設	635,064		
学校	489,379		
小計	4,196,388		

区分		地積又は延床面積 (㎡)	
普通財産	建物	30,057	
	土地	山林	490,617
		山林以外の土地	314,011
		小計	804,628
土地総計(行政+普通財産)		5,001,016	

## ○一時借入金現在高

区分	現在高
一般会計	20億円
特別会計	0円
企業会計	0円



## 玉名地区

実施日	会場	時間
5月18日(火)	旧JAたまな石貫支所	午前9時～午前10時
	旧JAたまな三ツ川支所	午前10時30分～午前11時30分
	元たまな大神宮前	午後1時30分～午後2時30分
	旧JAたまな月瀬支所	午後3時～午後3時30分
5月19日(水)	末広公民館	午前9時～午前10時
	大浜漁協	午前10時30分～午前11時30分
	滑石諏訪神社	午後1時～午後2時
	JAたまな滑石支所	午後2時30分～午後3時30分
5月20日(木)	共和公民館	午後4時～午後4時30分
	ハローワーク玉名第2駐車場横	午前9時～午前10時
	下立願寺公民館	午前10時30分～午前11時30分
	上原動物病院	午後1時～午後2時
5月21日(金)	糠峯污水处理場	午後2時30分～午後3時
	築地公民館	午後3時30分～午後4時30分
	旧JAたまな豊水支所跡	午前9時～午前10時
	西田端集会場	午前10時30分～午前11時30分
	伊倉北八幡宮広場	午後1時～午後2時
5月22日(土)	旧JAたまな八嘉支所	午後2時30分～午後3時30分
	旧ゴセイ駐車場	午後4時～午後4時30分
	クリーンセンター跡	午前9時～午前10時
	旧JAたまな梅林支所	午前10時30分～午前11時30分
5月23日(日)	ペット&フィッシングJJ	午後1時30分～午後2時30分
	下小田西公民館	午後3時～午後4時
5月23日(日)	玉名市役所裏駐車場	午前9時～午前11時

## 横島地区

実施日	会場	時間
5月25日(火)	横島総合支所駐車場	午前9時30分～午前11時30分
	大開中担い手センター	午後1時30分～午後3時30分
5月27日(木)	栗の尾神社	午前9時30分～午前11時30分
	九番農協倉庫前	午後1時30分～午後3時30分
5月30日(日)	横島総合支所駐車場	午前9時～午前11時

## 天水地区

実施日	会場	時間
5月28日(金)	尾田公民館	午前10時～午前11時30分
	部田見ドライブストア	午後1時30分～午後3時
5月29日(土)	上有所公民館	午前10時～午前11時30分
	天水総合支所地下駐車場	午後1時30分～午後3時
5月30日(日)	天水総合支所地下駐車場	午後1時～午後3時

# 平成22年度狂犬病予防注射を実施します

平成22年度の犬の登録と狂犬病予防注射を次の日程で実施します。狂犬病予防注射は1年に1回必ず受けることが法律で義務付けられています。現在登録されている方にはハガキを送付しますので、注射会場にご持参ください。登録をされていない方もこの機会に必ず登録を済ませてください。なお、都合により集合注射に来られない方は、最寄りの動物病院で受けることもできます。

○登録されている場合…3,000円(内訳：注射代2,500円、注射済票代500円)

○新規登録の場合…6,000円(内訳：注射代2,500円、注射済票代500円、新規登録手数料3,000円)

\*登録犬が死亡したり、行方不明となった場合は、印鑑と鑑札をご持参のうえ、集合注射会場か環境整備課並びに各総合支所市民福祉課までお越しください。

\*犬が暴れる場合がありますので、必ず犬を抑えられる方が来てください。(注射ができない場合があります。)

\*高齢、病気などで犬の具合が悪い場合は、動物病院にご相談ください。

\*犬が糞をした場合は、飼主の責任において処理してください。

**\*動物病院で狂犬病予防注射をされた方へ**

狂犬病予防注射の接種を証明する注射済票は環境整備課と各総合支所市民福祉課のみでお渡しすることとなっております。動物病院で発行される狂犬病予防注射済証をご持参のうえ、手続きをお願いします。(注射済票代などの料金がかります)

問

本庁環境整備課(☎75-1118)

横島総合支所市民福祉課(☎84-3611)

天水総合支所市民福祉課(☎82-3111代)

平成22年度

# 玉名市公民館講座

募集

お申し込みは、往復はがきで下記の事項を記入し、受講希望の各公民館へ郵送してください。  
各公民館の窓口に来館して申し込む場合は官製ハガキを持参してください。

【記入例】往復はがきを1枚に開いた状態の記入例です。

往信側を開いたときの左右

往信 ○○公民館 行	希望の公民館の住所  ※何も書かない てください。  (返信の裏になります)
------------------	---

返信側を開いたときの左右

返信 あなたの住所 氏名	・希望講座名と番号 ・郵便番号 ・住所 ・氏名(ふりがな) ・電話番号  (往信の裏になります)
--------------------	---

**申込締切 5月18日(火)消印有効**

■諸注意

- 受講対象者は玉名市内に在住・通勤・通学をしている方です。
- 受講料は無料ですが、教材費などが必要な場合があります。
- 受講できる講座は一人1講座までとします。ただし、講座回数が10回未満の講座は他の講座も受講できます。
- 1枚のはがきでひとり1講座の申し込みとなります。(連名不可)
- 定員を超えた場合は抽選などにより人数を制限することがあります。
- 定員に満たない場合は、開講を取りやめることがあります。
- 受講者決定に関しては、初めて受講される方を優先します。
- 高校生未満の方は保護者の責任のもと参加してください。(同意書が必要)
- 詳しい内容(対象者・学習計画等)は、市のホームページ及び各公民館内に掲示します。
- ご不明な点はそれぞれの公民館へお問い合わせください。

◎横島町公民館 〒865-0072 玉名市横島町横島3644 ☎84・2122

講座・教室名	期間	時間	定員	備考
① 子ども横島潟担い節伝承教室	毎月第1・3(土)	午前9時30分～午前11時	制限無し	子ども
② 太極拳	6月～第2・4(月)	午後7時30分～午後9時30分	20	運動ができる格好で参加 全14回
③ 絵手紙	6月～第2・4(木)	午後1時30分～午後3時30分	15	全14回
④ 生け花	9月～第2・4(火)	午後2時～午後3時30分	10	材料費千円程度 全10回

◎天水町公民館 〒861-5401 玉名市天水町小天7237-1 ☎82・3570

講座・教室名	期間	時間	定員	備考
⑤ 着付け講座	6月～第2・4(火)	午後1時30分～午後3時30分	10人	着物各自持参 全10回
⑥ 太極拳講座	6月～第1(日)	午後7時30分～午後9時30分	30人	運動できる格好で参加 全10回
⑦ 布リフォーム講座	6月～第2(水)	午前9時30分～午後3時30分	毎月各10人	材料費実費 全5回
⑧ パン作り講座	6月～第1・3(金)	午前9時～正午	10人	材料費実費 全10回



◎中央公民館(文化センター) 〒865-0051 玉名市繁根木88-1 ☎75・1312

講座・教室名	期間	時間	定員	備考
⑨ 玉名市少年少女合唱団	毎週(日)	午前10時～正午	制限なし	小・中学生
⑩ 木を削る楽しみ、ナイフカービング	6月～第2・4(水)	午後1時～午後3時30分	20人	材料費1作品2千円程度(楠木代) 全14回
⑪ あなたにも吹けるフルート	6月～第1・3(日)	午前10時～正午	30人	小学6年生～成人一般男女 本代2千円 譜面代2千円～3千円程度 全14回
⑫ 俳句で遊ぼう!自作の句を残そう!	6月～第1・3(月)	午前10時～正午	30人	初心者を中心に経験者も含めて 全14回
⑬ 作ってみませんか!「小代焼」	6月～第1・2(金)	午前10時～正午	20人	材料費11,000円程度(14回分) 全14回
⑭ こころと身体をはぐくむあったか家庭料理	6月～第1・3(木)	午後1時～午後3時	25人	材料費毎回千円 全15回
⑮ 編んで贈るあったか手編み	6月～第1・3(金)	午前10時～正午	30人	材料費は作品によって変更、マフラー千円～ 全14回
⑯ ペン習字と暮らしの書	6月～第1・3(土)	午前10時～正午	30人	成人一般男女、材料費2千円(14回分) 全14回
⑰ 家庭菜園基礎講座	6月～第2(月)	午前10時～正午	35人	初心者向け 全10回
⑱ 野菜栽培技術講座	6月～第2(火)	午前10時～正午	35人	経験者向け 全10回
⑲ 野で摘める薬草料理	6月～第4(木)	午前10時～正午	20人	材料費毎回500円程度 全6回
⑳ 家庭でできる“ふかふか”パン	7月～第1・3(水)	午前10時～午後0時30分	30人	テキスト代1,575円、材料費毎回840円 クリスマスツリーパンは2,100円 全15回
㉑ きれいな文字の書き方を学ぼう	7・8月毎週(土) (夏休み期間中)	午前10時～正午	20組	小学生と親または祖父母のペア 材料費1人千円 全5回
㉒ 読み聞かせてコミュニケーション(初級)	7月～毎週(火)	午前9時30分～正午	20人	初心者向け 材料費毎回100円～400円程度 全4回
㉓ 読み聞かせてコミュニケーション(中級)	8月～毎週(火)	午前9時30分～正午	20人	経験者向け(材料費は初級と同じ) 初級受講者・読み聞かせ活動中の方 全8回
㉔ 花を生ける楽しさ 「池坊」	9月～第1・3(土)	午前10時～正午	15人	材料費毎回840円 全10回

◎岱明町公民館 〒869-0223 玉名市岱明町中土975 ☎57・0135

講座・教室名	期間	時間	定員	備考
㉕ 絵手紙	6月～第2・4(金)	午前9時30分～午前11時30分	15人	全14回
㉖ 健康ダンス	6月～第1・3(月)	午前10時～正午	40人	全20回(シューズ持参)
㉗ 陶芸	6月～第3(火)	午前9時30分～午後3時	10人	全10回
㉘ 岱明町少年少女合唱団	毎週(土)	午後1時～午後3時	制限 無し	小・中学生
㉙ ベビーマッサージ6月講座	6月第2・4(水)	午前10時～正午	10組	親子(子どもは1歳未満)
㉚ ベビーマッサージ7月講座	7月第2・4(水)	午前10時～正午	10組	親子(子どもは1歳未満)
㉛ 竹細工第1回講座 (かまきり・とんぼ作り)	11月14日(日)	午前9時～午後0時30分	10組	親子(小刀持参・教材費無料)
㉜ 竹細工第2回講座 (かまきり・とんぼ作り)	11月28日(日)	午前9時～午後0時30分	10組	親子(小刀持参・教材費無料)

\*この他にも各公民館短期講座を予定しております。開講1カ月前に「広報たまな」で募集予定です。

木 THURSDAY	金 FRIDAY	土 SATURDAY
		1 外嶋住吉神社御鎮座 九百四十年紀祭(～3日) (外嶋住吉神社)
6 多重債務相談 (午後1時～午後4時 文化センター) 無料法律相談 (午後2時～午後5時 岱明ふれあい健康センター) 夜間納税相談 (午後5時30分～午後8時 税務課)	7	8 文化協会岱明支部文化祭 (午前9時～午後5時 岱明ふれあい健康センター) おはなし会 (午前11時～午前11時30分 岱明図書館)
13 行政相談 (午前9時30分～午後3時 福祉センター) 年金・労働問題無料相談会 (午後1時30分～午後3時30分 ジャスコ玉名店) 夜間納税相談 (午後5時30分～午後8時 税務課)	14	15
20 教育委員会会議 (午前10時～ 岱明総合支所) 新庁舎建設検討委員会 (午後2時～ 玉名市役所) 夜間納税相談 (午後5時30分～午後8時 税務課)	21	22
27 行政相談 (午前9時30分～午後3時 福祉センター) 無料法律相談 (午前10時～午後3時 熊本県民交流会館バリア会議室) 夜間納税相談 (午後5時30分～午後8時 税務課)	28 液体石けん作り教室 (午後1時30分～ 保健センター) 第20回高瀬裏川 花しょうぶまつり(～6/12) (高瀬裏川水際緑地公園)	29 企画展「手紙展」(～11/7) (午前9時～午後5時 博物館)

公共施設休館日

■公衆浴場  
◎玉の湯 ☎73・2087  
(25日)  
◎潮湯 ☎57・4377  
(6日、11日、18日、25日)  
◎ゆとりーむ ☎84・3939  
(10日、24日)  
◎草枕温泉てんすい ☎82・4500  
(19日)

■物産館  
◎磯の里 ☎57・2700  
毎週火曜日  
(6日、11日、18日、25日)  
◎Y.BOX ☎84・3700  
◎郷〇市 ☎82・5022  
◎花の館 ☎82・4600  
(6日、12日、13日、19日、26日、  
27日)

■図書館  
◎玉名市民図書館 ☎75・1315  
毎週月曜、第1木曜日  
(3日、6日、10日、17日、24日、  
31日)

◎岱明図書館 ☎57・0045  
毎週月曜日、祝日  
第4木曜日  
(3日、4日、5日、10日、17日、  
24日、27日)

◎横島図書館 ☎84・6111  
毎週金曜日、第4水曜日  
(7日、14日、21日、26日、28日)

■公民館  
詳しくは各施設へお問い合わせ  
ください。  
◎中央公民館 ☎75・1312

◎岱明町公民館 ☎57・0135  
◎横島町公民館 ☎84・2122  
◎天水町公民館 ☎82・3570

■草枕交流館 ☎82・4511  
(12日、19日、26日)

■博物館 ☎74・3989  
毎週月曜日および祝日  
の翌日  
(6日、10日、17日、24日、31日)

今月の納期のお知らせ  
\*今月は、固定資産税1  
期・軽自動車税1期の  
納期です。  
(5月31日(月)まで)

人の動き 平成22年3月31日現在

男	33,403人(-93)
女	37,164人(-83)
人口	70,660人(-176)
世帯数	25,693世帯(-11)

\*住民基本台帳調べ



日 SUNDAY	月 MONDAY	火 TUESDAY	水 WEDNESDAY
<p>5 2010 MAY</p>			
<p>2</p>	<p>3 【憲法記念日】 手形をつくろう (午後1時30分～午後4時 博物館)</p>	<p>4 【みどりの日】</p>	<p>5 【こどもの日】 たんけん!博物館 (博物館) 博物館無料開放 (博物館)</p>
<p>9 リサイクル資源物コンテナ回収 (午前8時～午前10時 天水グラウンド旧天水中学校跡地) 文化協会岱明支部文化祭 (正午～午後9時 岱明ふれあい健康センター)</p>	<p>10</p>	<p>11 赤ちゃん向けおはなし会 (午前10時30分～午前11時 横島図書館) ゆた～つと元気体操学習会 (午後1時30分～午後3時30分 福祉センター) 玉名市区長会協議会総会 (午後3時～ 司ロイヤル)</p>	<p>12 献血 (午前9時30分～午前11時30分 午後0時30分～午後3時30分 横島町公民館) 元気づくり教室 (午前10時～ 福祉センター) 玉名市高齢者教室 (午前10時～午後3時 文化センター大研修室)</p>
<p>16 リサイクル資源物コンテナ回収 (午前8時～午前10時 岱明総合支所) 文化協会玉名支部 さつき展(～23日) (午前10時～ 菊水ロマン館) ・左ページ下段の※5/16へ続く</p>	<p>17 献血 (午前9時30分～午前11時30分 午後0時30分～午後3時30分 玉名市役所)</p>	<p>18 行政相談 (午前10時～正午 横島ゆとり一む) 献血 (午後1時～午後3時30分 公立玉名中央病院)</p>	<p>19 絵手紙こころピア展(～6/8) (午前9時～午後5時 博物館) 障がい者定期相談会 (午前9時30分～午前11時30分 玉東町福祉センター) 体力アップサロン (午前10時～ 福祉センター) ・左ページ下段の※5/19へ続く</p>
<p>23 リサイクル資源物コンテナ回収 (午前9時～午前10時30分 高瀬大橋下駐車場) 休日納税相談 (午前9時～正午 税務課)</p>	<p>24 選挙管理委員会 (午前10時～ 選管事務局)</p>	<p>25 ヘルスアップ教室開講式 (午前9時30分～ 保健センター) ゆた～つと元気体操学習会 (午後1時30分～午後3時30分 福祉センター)</p>	<p>26 玉名市嘱託員総会 (午前9時～ 市民会館ホール) 農業委員会総会 (午後2時～ 福祉センター)</p>
<p>30 第7回玉名温泉夢まつり YOSAKOI (午前10時～ JR玉名駅前、 午前10時30分～ 立願寺公園)</p>	<p>31</p>	<p>※5/16 教育相談 (午前10時～正午 文化センター) 図書館お楽しみ会 (午後2時～午後3時 市民図書館)</p>	<p>※5/19 多重債務相談 (午後1時～午後4時 文化センター)</p>



## イノシシ被害防止用電気柵等の購入費を補助します

イノシシ等による農作物被害を防止するために、農家等が購入される被害防護施設資材を対象に補助をします。補助を希望される方は、期限内にお申し込みください。

**◆対象者**：玉名市内に住所有し、国または熊本県の補助を受けられない農業者など

\*複数の者で実施する場合は、その代表者

**◆対象経費**：資材の購入費のみ（設置などに必要な経費は対象外）

### ◆補助金の額

・補助率…3分の1以内

・補助額の下限…1万円

・補助額の上限…個人8万円、

団体15万円

**◆申込期間**：5月6日(木)～6月30日(水)まで

\*予算に限りがありますので、早めにお申し込みください。

問・申…農林水産政策課  
(☎75・1126)まで

## 矢旗の寄贈を

お願いします

「高瀬裏川花しょうぶまつり」開催時には、毎年、矢旗で県内外のお客様を歓迎しています。今年も皆様からの矢旗の寄贈のご協力をお願いします。

また、昨年は県内外の皆様からのご協力により、100本の矢旗を掲げることができました。ありがとうございました。

### ◆矢旗掲揚期間

5月23日(日)～6月12日(土)

問 高瀬裏川筋を愛する会の猿渡さん  
(☎74・2001)

・商工観光課

(☎73・2222)

# リサイクル体験受講者募集!

## 東部環境センター

\*お申し込みは、開講3日前までをお願いします。定員になり次第締め切ります。詳しくは、東部環境センターへお問い合わせください。(☎75・5050)玉東町木葉386番地

### ◎EMぼかし

◆日時…5月21日(金)、午後1時30分～午後3時30分  
◆講師…職員 ◆定員…15人  
◆持ってくるもの  
持ち帰り用ビニール袋、材料代10キロ当たり300円

### ◎廃油石けん

◆日時…5月25日(火)、午後1時30分～午後3時30分  
◆講師…職員 ◆定員…12人  
◆持ってくるもの  
とうふパック、牛乳パック

### ◎友禅描きでリサイクル

(型枠を使って色をつけ、シミ、汚れをかくして再利用できるようにします。洗っても色落ちしません)

◆日時…5月26日(水)、午前10時～午後3時30分  
◆講師…河喜多翠晴氏 ◆定員…12人  
◆持ってくるもの

シミ、汚れのある洋服やエプロン、帽子、布袋、布製エコバッグなど昼食・材料費千円程度(特殊染料および型枠代)



## クリーンパークファイブ

\*詳しくは、クリーンパークファイブへお問い合わせください。(☎78・4433)長洲町名石浜42番地1

### ◎ウェルかめメジャー

◆日時…5月18日(火)、午前9時30分～午後3時  
◆申込期間…5月6日(木)～5月12日(水)  
(午前9時～午後4時まで、希望多数の場合は抽選日5月14日(金)午前10時)  
◆講師…古千代氏 ◆定員…12人  
◆持ってくるもの…布切りはさみ、糸切りはさみ、ピンセット、白チャコペンシル、木綿用の針(中、細)、手縫い用の黒糸、しつけ糸、洗濯ばさみ1つ、昼食、材料費1,050円程度  
\*見本をプラザ2階に展示しています。

### ◎着物リフォーム「ワンピース作り」

\*連続2回講座[2回目6月17日(木)]

◆日時…5月24日(月)、午前9時30分～午後3時  
◆申込期間…5月6日(木)～5月17日(月)  
(午前9時～午後4時まで、希望多数の場合は抽選日5月20日(木)午前10時)  
◆講師…土山千代子氏 ◆定員…10人  
◆持ってくるもの…ほどいた着物1枚分(\*羽織以外でお願いします)または250センチ×110～120センチの布、布色に合わせたミシン糸、裁縫道具、筆記用具、昼食、材料費500円程度  
\*見本をプラザ2階に展示しています。

手作りパン講座

◆日時…6月16日、23日、30日、7月7日、14日  
午前10時～午後1時

\*毎週水曜日の全5回講座  
◆場所…高齢者等就業支援センター（博物館西隣）

◆内容…手作りのパンを作りましょう

◆講師…山下敏子氏

◆定員…20人（応募者多数の場合は抽選で決定）

◆受講料…無料

\*ただし教材費は自己負担

◆持ってくるもの…エプロン、三角巾

◆申込方法…5月17日（月）～5月24日（月）の間に、問い合わせ先にある申込用紙を提出してください。

問

◆高齢者等就業支援センター

（☎71・2710）

◆高齢介護課

（☎75・13339）

◆各総合支所市民福祉課

リフォーム講座

◆日時…5月25日（火）、6月1日（火）、8日（火）、15日（火）、22日（火）

・午前10時～正午（全5回）  
◆場所…高齢者等就業支援センター（博物館西隣）

◆内容…和服のリメイク「ベスト・ブラウス作り」

◆講師…斉田さよ子氏

◆定員…20人

\*初めて受講される方を優先  
\*応募者多数の場合は抽選で決定

◆受講料…無料

\*ただし教材費は自己負担

◆持ってくるもの…着物（ほどこいて洗濯したもの）、裁縫道具一式、ミシン（持ち込みできる方）、筆記用具、はさみ

◆申込方法…5月6日（木）～5月13日（木）の間に、問い合わせ先にある申込用紙を提出してください。

問

◆高齢者等就業支援センター

（☎71・2710）

高齢介護課

（☎75・13339）

各総合支所市民福祉課

液体石けんづくり教室

市健康なまちづくり市民座  
談会の環境部会では、液体石けんづくり教室を開催します。

◆日時…5月28日（金）  
午後1時30分～午後3時30分

◆受付…午後1時～

◆内容…石けん作り、合成洗剤についてのビデオ学習

◆場所…玉名保健センター

◆材料代…100円

◆持参するもの…エプロン、マスク、2リットルペットボトル1本

◆申込方法…5月6日（木）～27日（木）までに、玉名保健センターへ電話でお申し込みください。

問…玉名保健センター

（☎72・4188）まで

玉名市立歴史博物館

こころピアからのお知らせ

問…同館（☎74・3989）

「こどもの日」博物館を無料開放します

5月5日・こどもの日、博物館が無料で観覧できます。ぜひこの機会に、博物館へお越しください。

たんけん!博物館

クイズを解きながら、博物館を回ってみよう。だれでも解ける簡単なクイズです。参加者には、ちょっとしたプレゼントも用意しています。お気軽にご参加ください。

◆日時…5月5日（こどもの日、博物館は無料開放日です。大人も子どもも無料で入館できます。）

◆受付時間…午前9時～午後4時まで、随時受付（クイズの所要時間は1時間程度）

◆会場…博物館こころピア ◆参加料…無料 ◆対象…小学生以上

◆その他…申し込みは、必要ありません。上記受け付け時間内で都合のいい時間にお越しください。クイズの内容は、特に難しいものではありません。お気軽にご参加ください。



## 市民薄暮野球大会 参加チーム募集

◆期間：6月6日(日)から開始

\*ただし、6月6日は開会式終了後、試合を行います。

◆場所：桃田運動公園野球場

◆参加資格：玉名市民または玉名市軟式野球連盟管轄内の事業所、職場に勤務している方

◆注意点1

高校生以上の学生の出場は認めません。ただし、硬式登録者を除きます。

◆注意点2

チーム内に全日本軟式野球連盟登録選手は9人までとします。ただし、常時出場選手は6人までとします。また、A級チーム登録者は1人の参加を認めません。

◆注意点3

連盟登録A級およびB級チームの主戦投手とみなされる者は投手としては認めません。該当するか否かは審判部で判定します。

◆参加料

・1チーム：6千円

◆申込方法：5月26日(水)午後4時まで、市軟式野球連盟事務局の松野さん(☎090・4350・0151)まで、参加料を添えて申し込んでください。

\*詳しくは申し込み先まで  
問：生涯学習課  
スポーツ振興係  
(☎75・1314)まで



## 民事、家事、人権等に関する無料法律相談

◆日時：5月27日(木)

午前10時～午後3時まで  
受付：午後2時30分まで

◆場所：熊本県民交流館パレア会議室1(鶴屋新館9階)

◆相談内容

・裁判所職員による各種申立  
手続案内など

・法務局職員による登記、人権問題相談

・弁護士による一般法律相談等

◆裁判所の見学など

裁判所の見学、裁判の傍聴、講師の派遣について、ご希望があれば熊本地方裁判所総務課(☎096・325・2121)または熊本家庭裁判所総務課(☎096・206・5147)へお申し出ください。なお、見学等の時間は午前9時から午後4時までとなっています。

問

◆熊本地方裁判所総務課

(☎096・325・2121)  
内線513・514

◆市生活安全課

(☎75・1111)



参加無料

文豪 夏目漱石も歩き回った迷路のようなみかん園の路を巡ろう

雨天時中止

## みかんの花 ミステリーウォーク 5月3日(水) ▶ 5日(水)

受付：午前9時30分～ 出発：午前10時～ 集合場所：草枕温泉・草枕山荘

コース	笠智衆コース／8km	約150分
	漱石草枕コース／5km	約90分
	農村景観賞コース／7km	約150分
	農村景観賞コースは初日のみ	

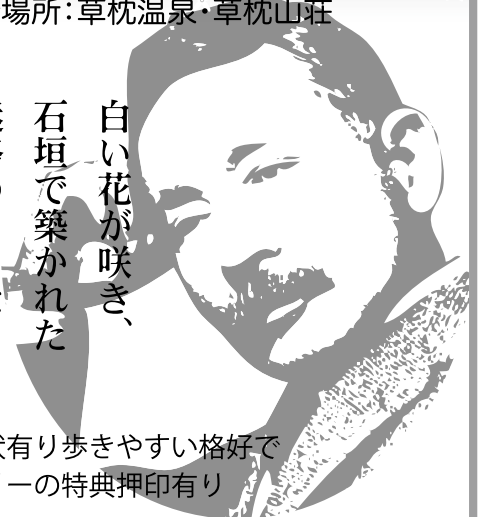


みかんの花の間を歩きます



農村景観賞コースを巡ります

白い花が咲き、石垣で築かれた迷路のようなみかん園を巡り歩く。



みかんの里  
スタンプラリー  
開催中

- ・事前の申し込みは不要です。
- ・コースは起伏有り歩きやすい格好で
- ・草枕温泉特製みかんジュース配布
- ・スタンプラリーの特典押印有り

主催：草枕交流館・草枕の里観光協議会／協力：上古閑宝さがし委員会 問 草枕交流館 ☎0968-82-4511

### 障がい者定期相談のご案内

身体・知的・精神などに障がいのある方や、その家族が抱えるさまざまな悩み、困りごとについて、巡回による定期相談を開催します。

各障がい種別ごとに日常生活の相談を受ける他、「障害者就業・生活支援センターきずな」から相談員が派遣され、就業についての相談も受け付けます。相談は無料で秘密は固く守られます。予約は必要ありません。お気軽にご相談ください。

◆日時…5月19日(水)  
・受付…午前9時30分～

◆場所…玉東町福祉センター  
(☎85・3150)

(☎85・2993)  
(FAX 85・2993)

◆相談内容…日常生活、年金就労、障がい福祉サービス利用に関することなど

問…総合福祉課

(☎75・1121)

電子メール…fukushi@city.tamana.lg.jp

city.tamana.lg.jp

### 第19回

玉名市長杯囲碁大会開催



◆日時…5月30日(日)

・受付…午前9時～

・開会…午前9時30分～

◆会場…福祉センター  
3階ホール

◆会費

・一般…2千円

・学生…千円

\*昼食、参加賞含む

◆内容

・自己申告による段・級制、

ハンデイ戦による対局

・各パート別の4回対局

・各パート別に表彰

・賞品多数

◆申込方法…5月24日(月)までにハガキか電話で申し込んでください。

〒865・0016  
玉名市岩崎154・1

問・申…日本棋院玉名支部

(☎74・4967)まで

### 市民に贈る 吹奏楽の夕べ

◎ブリチストン吹奏楽回久留

米玉名演奏会

大河ドラマ主題曲メドレー、嵐メドレーなど親しみやすい曲で皆さんを楽しい音楽の世界へご案内します。ご来場お待ちしております。

◆日時…5月28日(金)

◆開場…午後6時

◆開演…午後6時30分

◆場所…玉名市民会館ホール

◆入場料…500円(全自由席、大人・子ども共通)

◆入場券発売…5月1日から

次の取り扱い店で発売

玉名市民会館、玉名市役

所内売店、原楽器店、荒

尾文化センター、BSEMIK

売店(ブリチストン熊本工場内)

問

(株)ブリチストン熊本工

場総務・環境保全課

(☎74・0111)

文化課

(☎57・4429)



## 創業・新事業展開を支援

# 「夢挑戦プラザ県北」

昨年5月、菊池市七城総合支所内に開設された県の創業支援施設「夢挑戦プラザ県北」は、創業間もない経営者や起業を目指す人たちに事業スペースを提供するとともに、創業および新事業展開を支援しています。

毎年4月と10月の入居に伴い、年2回、2月と8月に利用者募集をしています。

また入居企業の支援以外にも県北地域の中小企業や新規創業者の相談窓口として、融資や補助金・助成金等の情報や販路拡大のための情報等の提供や経営アドバイスを行っています。

さらに、定期的に2カ月毎の勉強会を開催する(4月、6月、8月…)などの、地域の自治体や商工団体と連携し、県北地域のビジネス創出の拠点を目指しています。どうぞ、お気軽にご活用いただくよう、よろしくお願ひします。

◆入居条件…設立5年以内の中小企業者または創業を予定している方で、原則として県北地域(荒尾、玉名、植木、山鹿、鹿本、菊池、阿蘇地域)で活動および居住し、利用終了後も県北地域で創業する予定の方

◆賃貸料…無料(\*共益費のみ 1,000円/㎡・月)

問・菊池市七城総合支所電算室2階(☎0968・36・9511)・市地域振興課(☎75・1421)

## お知らせ

**離職で家賃の支払が  
困難な方への手当て支給**

離職により住宅を喪失している方、または家賃の支払いが難しい方に対して、家賃の一部または全額を支給する事業を実施しています。

◆**対象者**：平成19年10月1日以降に離職した方

◆**支給期間**：最長9カ月間

\*支給期間中は、常用就職に向けた就職活動を行うことが条件です。

問：玉名地域振興局福祉課  
(☎74・2111) まで



**ホタルの光で  
疲れた心を癒しませんか**

もうすぐホタルの舞う季節です。玉名地域ホタルの里づくり協議会では、次の場所でのホタルの鑑賞会を行います。詳しくは、各連絡先へお問い合わせください。

◎**井尻川ホタルの里**

◆**場所**：梅林下・井尻川

◆**見頃**：5月15日(土)

～6月10日(木)

◆**鑑賞会期日**：5月31日(月)

◆**連絡先**：本田さん

(☎090・3736・6905)

◎**開田川ホタルの里**

◆**場所**：睦合・開田川

◆**見頃**：5月20日(木)

～6月3日(木)

◆**鑑賞会期日**：5月29日(土)

◆**連絡先**：今村さん

(☎57・1406)

◎**尾田ホタルの里**

◆**場所**：玉水・つづら谷荒平谷

◆**見頃**：5月15日(土)

～6月10日(木)

◆**鑑賞会期日**：未定

◆**連絡先**：平川さん

(☎090・8390・2811)

◎**横島ホタルの森**

◆**場所**：横島小学校校庭

◆**見頃**：5月15日(土)

～5月31日(月)

◆**鑑賞会期日**：5月15日(土)

◆**連絡先**：田上さん

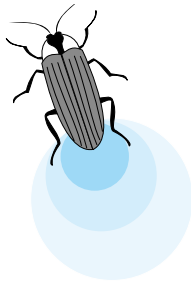
(☎090・4586・9544)

\*ホタル見学にあたっての注意

- ① サンドルや半スボンの代わりに、靴と長ズボンをはいてください。
- ② ホタルを懐中電灯で照らしたり、取ったりしないでください。
- ③ 鑑賞会場への車の乗り入れはできません。指定された場所に駐車してください。

問：地域振興課

(☎75・1421) まで



## 九州新幹線ニュース



# 新玉名駅開業を盛り上げよう!

本市では、平成23年春の新玉名駅開業をPRするため、次の取り組みを実施しています。お気軽にご活用ください。

### ①新幹線PRグッズの貸出

市内で活動するグループや団体、企業がイベント等を実施する場合、新玉名駅開業PR用のハピとのぼりをお貸しします。



### ②新玉名駅PR活用助成事業

玉名市内でイベントなどを実施する団体が、イベントのパンフレットやチラシ、ポスターなどに指定する新玉名駅PRロゴを掲載していただく場合、玉名市から5万円を限度として助成します。



\*詳細は、玉名市ホームページをご覧ください。か地域振興課へお尋ねください。



### 軽自動車税の納付について

納付について

#### ◎軽自動車税の納付は5月31日(月)までです！

軽自動車税は、毎年4月1日現在で原動機付自転車、軽自動車、小型特殊自動車等を所有している方に課税されます。

本年4月2日以降に譲渡や廃車などをされた方についても、月割りではなく22年度分の税金は全額納めていただきます。

また、4月2日以降に軽自動車等を所有された方は、22年度分の軽自動車税はかかりません。

市では、軽自動車税の納税通知書を5月上旬に郵送しますので、5月31日(月)の納期限までに取めてください。口座振替をご利用の方は、5月31日(月)が振替日です。

なお、口座振替をご利用されている方の車検用納税証明書は、振替後6月中旬に郵送します。

#### ◎減免申請の受付は5月24日(月)までです！

身体障がい者等が所有する軽自動車または、身体障がい者のために使用される軽自動車などには、減免制度があります。申請期間を過ぎると受付できませんので注意してください。

障がい者本人以外が所有している軽自動車や障がいの等級によっては、減免できない場合があります。あらかじめ玉名市ホームページをご覧ください。どうか、税務課までお問い合わせください。

◆申請に必要なもの

- ・納税通知書
- ・身体障がい者手帳、戦傷病者手帳、療育手帳または精神障害者保健福祉手帳
- ・車検証(原付の場合は標識交付証)
- ・運転免許証
- ・印鑑
- ・減免申請書
- ・その他書類(生計同一者が運転する場合、使用目的の証明)

◆申請に必要なもの

- ・納税通知書
- ・身体障がい者手帳、戦傷病者手帳、療育手帳または精神障害者保健福祉手帳
- ・車検証(原付の場合は標識交付証)
- ・運転免許証
- ・印鑑
- ・減免申請書
- ・その他書類(生計同一者が運転する場合、使用目的の証明)

◆申請に必要なもの

- ・納税通知書
- ・身体障がい者手帳、戦傷病者手帳、療育手帳または精神障害者保健福祉手帳
- ・車検証(原付の場合は標識交付証)
- ・運転免許証
- ・印鑑
- ・減免申請書
- ・その他書類(生計同一者が運転する場合、使用目的の証明)

問…税務課(☎75・1114)

## あんま、はり、きゅうの受療券について

玉名市国民健康保険・玉名市後期高齢者医療では、本市に住所を有する被保険者に対して健康の増進を図ることを目的としてあんま、はり、きゅうの受療券を交付します。

- ◆申請場所…玉名市保険年金課か各総合支所市民福祉課
- ◆受療券の市の負担…1枚当たり1,000円
- ◆施術の範囲…あん摩マッサージ指圧師、はり師、きゅう師などに関する法律に基づく施術で治療を目的とします。

玉名郡市鍼灸按師会の組合員は下記の方々です。(平成22年4月1日現在)

屋号	住所	屋号	住所
田上鍼灸療院	岩崎	命門堂鍼灸院	繁根木
関マッサージ院	岩崎	岱明健康マッサージ	大野下
権藤マッサージ	岩崎	市原治療院	横島
富永マッサージ療院	立願寺	宮尾治療院	横島
はり・きゅう 丸山漢方堂	両迫間	田中鍼灸療院	大園
どれみ鍼院	高瀬	平野総合施術院	横島
あんま・あいうえお島川	繁根木	清診堂中山鍼灸治療院	和水町
米田鍼灸マッサージ療院	亀甲	石原治療院	和水町
大谷鍼灸マッサージ療院	中尾	田代鍼治療院	和水町
中山針灸治療院	伊倉北方	益永針灸院	南関町
小山鍼灸院	玉東町	細貝針灸院	南関町
村上東邦鍼灸院	長洲町	くぎざき指圧	南関町
松山 勇士	長洲町	あらき治療院	南関町
田辺治療院	両迫間		

問…保険年金課(☎75・1117)まで

### ◎国民健康保険の方

- ◆交付資格
  - ・玉名市国民健康保険の被保険者資格が1年以上
  - ・国民健康保険税の滞納がないこと
- ◆必要なもの…国民健康保険被保険者証、印鑑(朱肉を使用するもの)
- ◆平成22年度交付枚数(平成22年4月から23年3月まで)
  - 1世帯に対し15枚。継続治療を必要とするときは、更に15枚加算
  - 被保険者2人目から5枚加算(水色の受療券)

### ◎後期高齢者医療の方

- ◆交付資格
  - 玉名市に在住で後期高齢者医療の被保険者証をお持ちの方
- ◆必要なもの
  - 後期高齢者医療被保険者証、印鑑(朱肉を使用するもの)
- ◆平成22年度交付枚数(平成22年4月から23年3月まで)
  - 被保険者に対し年15枚(オレンジ色の受療券)

## 肝炎治療は 早期発見が大切です！

### ◎無料検査を受けましょう

B型肝炎・C型肝炎は、肝炎ウイルスの感染によって起こる肝臓の病気です。自覚症状がほとんどないため、検査をしないと自分が肝炎であるかどうかはわかりません。

県では、各保健所および県内約640の医療機関で肝炎ウイルスの無料検査を実施しています。40歳以上でまだ一度も検査を受けたことがない方は、早めに検査を受けましょう。検査は採血だけです。短時間で終了します。

なお、県では、肝炎インターフェロン治療および核酸アナログ製剤治療費の助成を行っています。

### ◎有明保健所保健予防課

(☎72・2184)

### ・保健予防課

(☎72・4188)

## 熊本県立劇場の 障がい者割引について

熊本県立劇場では、平成17年度から障がい者手帳をお持ちの方を対象に障がい者割引(50%割引)を実施しています。

熊本県立劇場の文化事業をご鑑賞の際は、障がい者割引をご利用ください。

\*お付き添いが必要な場合、お付き添いの方1人まで割引の対象になります。

### ◆お持ちいただくもの

障がい者手帳(身体障害者手帳、療育手帳・知的障害者福祉手帳、精神障害者保健福祉手帳)

### ◆注意点

・お電話でのお申し込みの際は、「障がい者割引利用」とお申し出ください。

・ホームページからのお申し込みの際は、メールフォームに「障がい者割引利用」とご記入ください。

・県立劇場以外のプレイガイドでは割引できません。

・公演当日は、障がい者手帳をご持参ください。

・一度通常料金でチケットをお求めの後に、障がい者割引料金に変更することはできません。

・付き添いの方の割引については、障がい者手帳をお持ちの方が来場できなくなった場合、通常料金となります。

・対象となる事業など、詳しくは県立劇場までお問い合わせください。

### ◎

### ・熊本県立劇場

(☎096・363・2233)

### ・ホームページ

<http://www.kengeki.or.jp>

### ・市総合福祉課

(☎75・1121)

### ・電子メール

[fukushi@city.tamana.lg.jp](mailto:fukushi@city.tamana.lg.jp)

lg.jp

## 光化学スモッグ注意報を知っていますか？

最近、「光化学スモッグ」という言葉を耳にしませんか？

自動車や工場などから排出される排気ガスや煙などが太陽の強い紫外線を受け、光化学オキシダントと呼ばれる物質になります。この物質の濃度が高くなると、白く「もや」がかかったようになり「光化学スモッグ」と呼ばれます。

光化学オキシダントは、人の目やのどなどの粘膜質な部分に触れると、「目がチカチカ・ショボショボ」「のどのイガイガや痛み」「鼻のなかの痛み」などの症状が出ることがあります。

玉名地域に「光化学スモッグ注意報」が発令された場合、防災行政無線を使い、市民の皆さんにお知らせすることになっています。

### ◆注意報や警報が発令されたとき

- 屋外に出ないようにする。
- 窓を閉め、外気に触れないようにする。
- 屋外にいる場合、激しい運動を避ける。
- 自動車等の運転を控える。

### ◆光化学オキシダントによる被害にあった場合

- 洗眼やうがいをした後、安静にする。
- 症状がひどい場合は、病院等の診察を受ける。
- 被害状況を保健所や市役所環境整備課に報告する。
- \*特に、小さなお子様や高齢の方は症状が出やすいのでご注意ください。

◎…環境整備課 (☎75・1118) まで

**平成22年度玉名市  
農業機械等整備事業**

玉名市では、農業機械を整備する農業者の皆さんを対象に市単独の補助事業を実施します。

◆果樹関係

○補助対象事業

- ・スピードスプレーヤ・スプリンクラー防除施設、静電噴口

○補助率

- ・25%以内

○補助金限度額

- ・スピードスプレーヤは、1台あたり150万円
- ・スプリンクラー防除施設は、10アールあたり6万円
- ・静電噴口は、1台あたり5万円

○補助要件等

- ・申請者は認定農業者であること。また、団体等の場合は、認定農業者が1人以上含まれること。
- ・スピードスプレーヤ導入については、可動できる園地の耕作面積が3ヘクタール以上であること。

◆施設園芸関係

○補助対象事業

- ・ハウス自動開閉装置、省力化防除機、防油堤、静電噴口

○補助率

- ・ハウス自動開閉装置、省力化防除機、静電噴口は、各25%以内
- ・防油堤は、30%以内

○補助金限度額

- ・ハウス自動開閉装置は、1戸あたり15万円
- ・省力化防除機は、1戸あたり15万円
- ・防油堤は、1カ所あたり4万円
- ・静電噴口は、1台あたり5万円

○補助要件等

- ・申請者は、認定農業者であること。また、団体等の場合は、認定農業者が1人以上含まれること。ただし、防油堤については、この限りでない。

◆普通作関係

○補助対象事業

- ・トラクター、コンバイン、田植機、乗用管理機(防除機)

○補助率

- ・田植機、乗用管理機(防除機)

・25%以内

○補助金限度額

- ・1戸あたり250万円

○補助要件等

- ・申請者は認定農業者であること。また、団体等の場合は、認定農業者が1人以上含まれること。
- ・利用権設定、作業受託等による自作地以外の経営面積が5ヘクタール以上あること。

◆申請書類関係

- （各事業で申請書への添付書類等が異なります）
- ・交付申請書、事業計画書、3社の見積書、カタログ
- ・受託計画書、平面図、写真、団体会員等名簿等

◆申請期間

- 5月6日(木)～6月30日(水)

問・申

- ・農林水産政策課 (☎75・1126)
- ・岱明総合支所総務振興課 (☎57・1111)
- ・横島総合支所総務振興課 (☎84・3111)
- ・天水総合支所総務振興課 (☎82・3111代)

**第20回高瀬裏川花しょうぶまつり ボランティア等募集!**

◎女性部お茶処

高瀬裏川水際緑地公園で高瀬商店会女性部によるお茶処を開設します。来訪者の方にのんびりとお茶としょうぶを楽しんでいただけるよう、お手伝いいただける方を随時募集しています。

- ◆期間…5月28日(金)～6月12日(土)
- \*6月4日、5日は除く
- 問…担当の猿渡公予さん(☎72・2016)まで

◎おみやげ処の商品募集

花しょうぶまつり期間中、高瀬商店街の街中に観光客向けのおみやげ処を開設します。そこにあなたの商品を出品しませんか。

- ◆応募締切…5月22日(土)
- 問…担当の矢田部知明さん(☎72・2057)まで

◎オン・座・ロード高瀬

子どもたちを対象にしたイベントをお手伝いしていただける方を随時募集しています。

- ◆日時…まつり当日の6月5日(土)
- 午前11時～午後5時30分まで
- 問…担当の本田勝久さん(☎73・6300)まで

◎フリーマーケット出店者募集

高瀬商店街でフリーマーケットを開催します!

- ◆期日…メインイベントの日の6月5日(土)
- ◆応募締切…6月2日(水)
- 問…担当の山崎博史さん(☎090・1507・5965)まで



## 国民年金保険料は きちんと納めましょう

年金は、世代と世代の支え合いの制度です。あなたの納める保険料が、高齢者世代の生活を支えています。また、同時に、あなたや家族が将来年金を受け取ることができるよう保険料は忘れずに納めましょう。

### ◆納付書で納付

日本年金機構から送付されてくる「納付案内書」により、納付期限までに金融機関・郵便局・コンビニで納めてください。

### ◆お得な前納制度

将来の一定期間の保険料をまとめて納める（前納）と割引があつて大変お得です。

### ◆便利で確実な口座振替

口座振替にすれば、あなたの指定の口座から毎月自

動的に保険料が引き落とされます。（原則として、納付対象月の翌月末日です。）一度手続きをするだけで、毎月金融機関等に出向く必要がなくなり、納め忘れもありません。

手続きは、金融機関・郵便局の窓口でお願いします。「国民年金保険料口座振替納付申出書」に必要事項を記入して、金融機関等届出印を押印のうえ、お申し込みください。

●玉名年金事務所国民年金課

☎74・1638

●市保険年金課

☎75・1117

## 農業委員会事務局体制 についてのお知らせ

機構改革に伴い、農業委員会職員が各総合支所で業務を行います。

◆4月1日から6月30日まで

月曜日、火曜日、水曜日、木曜日

◆7月1日から

毎月第2週の月曜日、火曜日、水曜日

\*ただし、平成23年1月は、5・6・7日になります。

\*右記以外の日も、証明書等の発行は、各総合支所の総務振興課で行います。

●農業委員会事務局

☎75・1127

## 熊本県職員・ 警察官採用試験を実施

◎平成22年度熊本県職員・  
警察官採用試験

◆受付期間：5月10日(月)

～5月28日(金)

◆試験日

●県職員：6月27日(日)

●警察官：7月11日(日)

\*受験資格など試験の詳細については、「試験案内・受験申込書」でご確認ください。

●

●職員採用案内ホームページ  
<http://www.pref.kumamoto.jp/site/saiyo/>

●熊本県人事委員会事務局

☎096・2733

## 新庁舎建設の 再検討を開始

市の新庁舎建設計画を見直す検討委員会が、4月15日(木)に市役所で初会合を行いました。熊本大学工学部の桂英昭准教授を委員長に互選し、これまでの経緯や検討内容、スケジュールなどを確認。

委員会では活発な意見が交わされ、その結果、建設地は、市民会館付近と現在地の2案を念頭に、総事業費は、20億円程度の減を目安として削減案を考へることで、今後検討を進める方針を合意しました。

## 新庁舎建設検討委員会通信 VOL.1



### 会議は公開です

次回の委員会を次のとおり開催します。

◆日時 5月20日(木)

午後2時開始

◆場所 玉名市役所 3階  
第1委員会室

※傍聴者の定員は先着 30人

●管財課(☎75・1402)

### ▼委員名簿

議会	竹下幸治	市議会議長	市民	本田多美子	中坂門田
	吉田喜徳	新庁舎建設特別委員長		吉永 美和	岩崎
学識者	桂 英昭	熊大工学部准教授	市民	荒木 毅	大倉
	羽山眞澄	建築士会支部長		今村 昌司	岱明町中土
市民	倉田耕次	建築士事務所協会副支部長	市民	中道 健一	横島町大園
	渡邊宣二	高瀬		坂西 英子	天水町小天



◆協力者…（お菓子寄付）  
◆協力者…（敬称略）

静光園老人ホームは、多くの方々からご協力をいただいております。  
そこで、ご協力いただいた方をここに掲載し、お礼を申し上げます。（敬称略）

ありがとうございます  
〜静光園老人ホーム〜

障がいをお持ちの方へ

問…総合福祉課 (☎75・1121)

補装具・日常生活用具の利用者負担額が変更になりました

現在、障害者自立支援法を廃止し、新たに総合的な制度の創設が検討されています。新たな制度ができるまでの間、負担が重くなりすぎないように市町村民税非課税の方は補装具、日常生活用具にかかる利用者負担が次の表のとおり変更になります。

		平成 22 年 3 月 31 日まで	→	平成 22 年 4 月 1 日から
低所得 1	*1	1割(15,000円)		なし
低所得 2	*2	1割(24,600円)		なし
一般世帯	*3	1割(37,200円)		1割(37,200円)

- \*1: 市町村民税非課税世帯であって、支給決定に係る障がい者の年収、または障がい児の保護者の年収が 80 万円以下の方
- \*2: 市町村民税非課税世帯で低所得 1 に該当しない方
- \*3: 市町村民税課税世帯（ただし、市町村民税所得割 46 万円超の場合は全額自己負担）
  - ・補装具…補聴器、車いす、義肢、義足など
  - ・日常生活用具…蓄便袋、蓄尿袋、頭部保護帽など
- \*ただし、これらの給付を受けるには身体障害者手帳などの所持者が対象となります。

交通事故多発!!

問…生活安全課(☎75・1111)

◆悲惨な交通事故をみんなで防止しましょう!

今年に入り、玉名警察署管内では既に4件(玉名市3件・和水町1件)の死亡事故が発生しています。(平成22年4月15日現在)

また、事故発生件数も昨年同時期に比べ増加しております。

◆死亡事故をなくすために

交通事故防止の注意点

- 夜間外出するときは、明るい(白っぽい)服装で外出する。
- 夜間自転車に乗るときは必ずライトを点灯する。
- 反射材を活用する。
- 信号が青になってもすぐに横断せず、左右の安全をよく確認してから横断する。
- 交差点では、左右の確認をよくする。
- 家庭・職場・地域で「飲まない・乗らない・飲ませない」を合言葉に、飲酒運転をさせない環境を作る。



# ちよとまのばして



有明イベント情報

有明海沿岸(福岡・熊本)5市2町情報コーナー

大川市

## 旬の魚・『えつ』漁解禁

大川の旬の味覚「えつ」の季節になりました。筑後川に遊覧船を浮かべ、「えつ」漁を眺めながらの「えつ」料理は格別です。期間中、大川市内の料理店では「えつ」のコース料理が堪能できます。

◆場所…筑後川下流域

◆期間…5月1日(土)～7月20日(火)

問…大川観光協会 (☎ 0944・87・0923)



# 荒・玉かわら版

荒尾・玉名地域情報コーナー

## 南関町 まるごと田舎体験事業の参加者募集

南関町の自然の中でアイガモ農法による完全無農薬栽培の米作りを体験しませんか。ご家族でご参加ください。

◆内容…田植え、稲刈り、芋掘りなど

◆申込締切…5月28日(金)

◆参加費…1家族 10,000円

※昼食は、田舎料理をみんなで楽しく食べましょう。南関産アイガモ米や採れたて野菜のプレゼントもあります。



ります。

問…南関町役場  
経済課農林振興係  
(☎ 53・1111)

第45回(財)玉名市自治振興公社自主文化事業

## たまきな映画の集い

第82回アカデミー賞  
長編アニメーション賞  
作曲賞、受賞作品

# 「カールじいさんの空飛ぶ家」

日本語吹き替え版

6月5日(土)

10:00 14:00 2回上映  
玉名市民会館大ホール

1名 700円(当日900円)

ペア券 1,200円(当日1,400円)

発売中

プレイガイド

玉名市民会館、市役所売店、原楽器、  
荒尾文化センター、ながす未来館

問

玉名市民会館

☎ 73-5107



# 入札結果の公表

玉名市が入札を行った工事等の結果をお知らせします。

3月4日～3月31日までに行われた入札は次のとおりです。※は担当課

①入札日②工事（委託業務）場所③工事（委託業務）名  
④工期（委託期間）⑤落札業者名⑥予定価格⑦落札金額  
⑧落札率⑨参加業者

## ※土木課(☎ 75・1124)

①3月10日②高瀬③高瀬地区石畳舗装工事④5月28日まで⑤(株)熊野組⑥4,568,000円⑦4,515,000円⑧98.83%⑨(株)マルコ建設、末広建設(有)、(株)山田組、興和道路(株)熊本営業所、(株)中川組

①3月10日②小島③小野尻千田5号線舗装工事④6月25日まで⑤(有)廣田組⑥2,646,000円⑦2,436,000円⑧92.06%⑨(株)島村組、(株)井手口建設、(有)不動組、菊川建設(株)、(株)清田産業玉名支店、(株)田中組

①3月10日②三ツ川③虎取橋福山線舗装工事④6月25日まで⑤(株)中川組⑥5,352,000円⑦5,250,000円⑧98.09%⑨(株)マルコ建設、末広建設(有)、(株)山田組、興和道路(株)熊本営業所、(株)熊野組

①3月23日②滑石③野口清松線道路改良工事1工区④8月27日まで⑤(株)耘野商会⑥6,034,000円⑦4,504,500円⑧74.65%⑨(有)上光建設、(有)栄興建設、(有)サイエイ工業、岱明設備工業、(株)田中組、(有)大家建設、(有)タナカ工業

①3月23日②滑石③野口清松線道路改良工事2工区④8月27日まで⑤(株)マルコ建設⑥12,672,000円⑦12,600,000円⑧99.43%⑨末広建設(有)、(有)藤井興産、(株)島村組、(株)土本建設、三山建設(株)、(株)久保組

## ※耕地課(☎ 75・1128)

①3月10日②岱明町鍋③立山地区水路工事④3月30日まで⑤(有)飛躍建設工業⑥1,759,000円⑦1,732,500円⑧98.49%⑨(有)畠田工業、西村水道、(有)米崎鉄工建設、(有)浦上組、(有)田上運工務店、(株)杉浦解体、(有)松崎工業

## ※都市計画課(☎ 75・1122)

①3月23日②高瀬③立願寺横町線交差点道路維持工事④H23年3月15日まで⑤(株)中川組⑥8,142,000円⑦7,980,000円⑧98.01%⑨(株)池田建設、(有)藤井興産、(株)島村組、(株)井手口建設、(株)山田組、(有)不動組、三山建設(株)

## ※新幹線推進課(☎ 75・1123)

①3月23日②両迫間、玉名③大坊迫間線植栽工事④12月24日まで⑤(有)大進緑化造園⑥9,167,000円⑦8,259,300円⑧90.09%⑨伊藤緑化造園、(有)アースグリーン・ナガタ、小坂造園、(有)有明緑地建設、(株)岱明緑花園、(有)肥後樹景、(有)中嶋緑化開発熊本支店

①3月23日②玉名③新玉名停車場線交差点舗装工事④12月24日まで⑤岩下建設(株)⑥11,814,000円⑦11,130,000円⑧94.21%⑨末広建設(有)、(株)山田組、興和道路(株)熊本営業所、(株)熊野組、(株)中川組

①3月23日②玉名③新玉名駅前交流広場時計台新設工事④10月29日まで⑤(有)林建設⑥4,688,000円⑦4,504,500円⑧96.08%⑨(株)マルコ建設、(株)天水工業、菊川建設(株)、田上建設(有)

## ※総務課(☎ 75・1111)

①3月10日②一円③交通安全施設設置工事第6工区④3月30日まで⑤(株)安全総業熊本支店⑥2,300,000円⑦1,358,700円⑧59.07%⑨ジャパン工業(有)、ヒノマル(株)、(株)エイワ、山王(株)、(株)キクテック熊本営業所

①3月10日②一円③交通安全施設設置工事第7工区④3月30日まで⑤ジャパン工業(有)⑥3,100,000円⑦2,310,000円⑧74.51%⑨ヒノマル(株)、(株)エイワ、山王(株)、(株)野田市兵衛商店、(株)キクテック熊本営業所

## ※政策推進課(☎ 75・1402)

①3月10日②高瀬③商業施設跡地整備基本設計業務委託④4月30日まで⑤(株)大森エンジニアリング⑥966,000円⑦913,500円⑧94.56%⑨(株)レインボープランニング玉名営業所、(株)大進コンサルタント玉名営業所、(株)原風景、アジアプランニング(株)玉名支店、(有)大光設景事務所

## ※岱明総合支所建設経済課(☎ 57・1114)

①3月10日②岱明町三崎③林田・立田線舗装工事④3月30日まで⑤(株)土本建設⑥3,171,000円⑦3,045,000円⑧96.02%⑨(有)藤井興産、(有)中尾工業、三山建設(株)、(株)久保組、(有)たまきな建設、田上建設(有)、(有)大家建設

## ※横島総合支所建設経済課(☎ 84・3614)

①3月10日②横島町共栄③昭栄地区除塵機移設工事④5月28日まで⑤(株)有明工業⑥4,438,000円⑦4,389,000円⑧98.89%⑨(株)池田建設、(有)西島塗装、三山建設(株)、(株)久保組、(有)米崎鉄工建設、興和道路(株)熊本営業所、(有)清田組

①3月10日②横島町横島③大豊地区悪用水路整備工事④5月28日まで⑤(有)河口建設⑥3,903,000円⑦3,832,500円⑧98.19%⑨大村産業、(有)廣田組、(株)島村建設、(有)中村商会、(有)栄興建設、岱明設備工業、(有)本田産業

## ※天水総合支所建設経済課(☎ 82・3111)

①3月10日②天水町竹崎③竹崎1号線測量設計業務委託④3月30日まで⑤(有)津村総合開発⑥2,882,000円⑦2,520,000円⑧87.43%⑨(株)太平総合プラン玉名営業所、(株)熊本建設コンサルタント玉名支店、(株)栃原測量設計玉名営業所、(株)玉名測量、共立設計(株)

# みんなの広場

横島に新しい公園ができた！

明丑(めいしゅ)どんぐり公園



この公園には、どんぐりとカブト虫をコンセプトにつきやまを作りチビッコゲレンデ(人工芝のすべり台)が設置してあり、クヌギ、マテバシイ、コナラ、ウラジロガシなどのどんぐりがなる木を植栽しました。

夏には、カブト虫などの昆虫採集、秋には、どんぐり拾いが楽しめるようになります。また、チビッコゲレンデ(人工芝のすべり台)にはソリ5台が準備してあります。滑るときは、ソリを使って長ソデ、長ズボンでケガのないように滑ってください。

☎環境整備課 (☎75・1118) まで

このコーナーでは皆さんの投稿を募集しています。携帯電話からの投稿もお待ちしております。なお、政治、宗教、営利目的などの内容は掲載しません。投稿・質問については秘書課広報広聴係(☎75・1405)まで。

## おすすめめっけもん!



小松菜の  
ポン酢和え

玉名の食生活改善推進員さんが作る

- ◆材料…小松菜400g、チリメンジャコ大さじ6、ポン酢しょうゆ(市販品)大さじ4、揚げ油
- ◆作り方(4人分)  
①小松菜は根元に切込みを入れ、塩少量を入れた沸騰湯で茹で、水にとって冷ます。水気を絞った後、しょうゆをさっとかけて(小さじ1程度)再度絞る。②揚げ油でチリメンジャコを揚げ、すくい上げてキッチンペーパーで油きりする。③①と②をポン酢しょうゆで和える。

## カルシウムとは

積極的にカルシウムを摂れば丈夫な骨づくりにつながり、骨量の減少が抑えられます。

カルシウムは99%が骨と歯に存在しますが、残り1%は血液や体液に含まれ、不足すると高血圧、イライラ、歯が弱くなるなどの原因にもなります。

カルシウムを多く含む食品を意識して食べましょう。牛乳、乳製品、小魚、桜エビ、豆腐、高野豆腐、干しひじき、ごま、小松菜など。



## 編集後記



◎玉名市音楽イベントマスコット「タマにゃん」登場!

5月5日(こどもの日)は、博物館無料開放日。これにちなんで、博物館では、クイズを解きながら博物館をめぐる「たんけんー博物館」を開催します。午前9時から午後2時まで、「タマにゃん」も登場! タマにゃんのクイズもあるよ。この機会に、タマにゃんに会いに来ませんか?



「みんなを待ってる「ヤン」!