

広報 人と自然がひびきあう県北の都 玉名

# たまな

10.15

お知らせ版

2013  
No.192



2012 マーチング・吹奏楽全国大会金賞受賞校による

# School Band Concert



玉名女子高等学校 吹奏楽部

第60回全日本吹奏楽コンクール金賞



専修大学玉名高等学校 吹奏楽部

第40回記念マーチングバンド・カラーガード全国大会金賞

11月4日(月) 午後2時30分開場  
午後3時開演

玉名市民会館ホール

<全席自由>

一般:千円、学生(高校生以下):500円

▶チケット取り扱い

市文化課、玉名市役所内売店、玉名市民会館、原楽器店、玉名女子高等学校、専修大学玉名高等学校

☞座席には限りがあります。早めにお申し込みください

問…スクールバンド実行委員会(市文化課内、☎57・4429)





②大阪で、年に約20万俵の米を運んでいました。

## イベント講座



### みかんと草枕の里 スポーツまつり



- 日時：11月23日（土／祝）  
午前9時開会（開会式は天  
水中学校グラウンドで開催）
- ◎マラソン
- 受付：午前8時～午前9時
- 場所：天水中学校グラウン  
ドとその周辺コース

#### 参加料

- ・マラソン一般：2500円
- ・マラソン小中高生：千円
- ・ウォーキング：1500円
- 申し込み：11月6日（水）まで  
に、専用の申込用紙でお申  
し込みください

#### ソフトテニス

- 受付：午前7時～
- 場所：玉名市天水グラウン  
ドテニスコート、玉名市立  
天水中学校テニスコート
- 参加料：1チーム1万円  
（当日納入）
- 申し込み：11月6日（水）まで  
に、専用の申込用紙でお申  
し込みください
- \*高校生以下は出場できませ  
ん。先着48チームで締切

#### ペタンク

- 受付：午前8時～
- 場所：天水中学校グラウン  
ド
- 参加料：1チーム（3人）  
千円（当日納入）
- 申し込み：11月11日（月）まで  
にお申し込みください
- \*先着48チームで締切

#### ◎みかんと草枕の里スポー

### ツまつり実行委員会事務局 （天水町公民館内）

☎82・3570  
FAX 82・3904

### 玉名市民マラソン大会 参加者募集

- 日時：11月9日（土）雨天決行  
受付：午前8時20分  
～午前8時50分

#### □コース

- ・スタート：横島町公民館前
- ・ゴール：横島図書館前
- 参加資格：小学校3年生以  
上で健康な人

#### □種目

10km (男子)	高校生の部、50歳未満の部、 50歳以上の部
5km (男子)	中学生の部、50歳未満の部、 50歳以上の部
3km (女子)	中学生の部、高校生の部、一 般の部
2km (男女)	小学生の部（3年生以上学年 別）

\*玉名市の中学生以上は、郡

市対抗熊日駅伝（男女）の  
玉名市代表選手選考会を兼  
ねています

- 参加料：一般千円、中高生  
800円、小学生500円（1人あ  
たり保険料込）

- 申し込み：11月2日（土）まで  
に、玉名市陸上競技協会へ  
電話、FAXでお申し込み  
ください（参加料の納入方  
法については、申し込み時  
にお尋ねください）

- ◎同協会の岡本曉さん  
☎090・7390・5971  
FAX 75・1167
- ◎生涯学習課スポーツ振興  
係 ☎75・1314

### どうぶつ愛ありあけ

2013

有明地域動物愛護推進協  
会では、人と動物に優しい地  
域を目指し『どうぶつ愛あり  
あけ』を開催します。

- 日時：11月4日（月／休）  
午前10時～午後3時
- 場所：玉名地域振興局

#### □内容：①イベント（譲渡前

- 講習会&譲渡会、動物慰霊  
祭、成犬・子犬のしつけ方  
教室など）②展示（児童画  
画作品、ビデオ上演など）  
③販売（農産物販売、チャ  
リティーバザーなど）④催  
し物（おとりの丘認定こ  
ども園花のちびっこ応援  
団、たがの里ポールウオー  
キング）

\*譲渡前講習会&譲渡会は午  
前9時30分受付、午前10時  
開始。譲渡希望者は必ず講  
習会を受講してください

#### 問い合わせ

- 熊本県有明保健所  
☎72・2184
- 市環境整備課  
☎75・1118





# こころピアクイズ

問題…江戸時代、高瀬には藩営の米蔵(高瀬御蔵)がありました。ここに集められた米は、主にどこへ運ばれたでしょう。①江戸 ②大坂 ③京都

## 受講者募集 イギリス料理を楽しもう!



玉名国際交流協会では、外国人による料理教室を開催します。

□日時…10月26日(土)

午前10時～午後1時

□場所…市文化センター4階

□講師…ジョセフ・フアラ

ラー(元ALIT)

□参加費…千円(玉名国際交流会費は無料)

□定員…20人(先着順)

□申し込み…10月17日(木)から

受け付けます。電話で事務局までお申し込みください

☎・📍…玉名国際交流協会事務局(市企画経営課内)

(☎75・1213)

## 男の料理教室講座

初心者向けの料理教室を開催します。料理を通して、作る楽しさと食事バランスの重要性を知ってみませんか?

□日時…11月15日(金)

午前10時～午後2時

□場所…岱明町公民館

□対象…市内に在住する男性

□定員…16人(定員を超えた場合は抽選。定員の半数に満たない場合は開講を中止する場合があります)

□作るもの…イワシの蒲焼丼、シントウの煮浸し、味噌汁

□講師…山口みき氏(栄養師)

□材料代…300円程度

□持参するもの…エプロン、三角巾、マスク

□申し込み…10月29日(火)までに、往復はがきかメール、岱明町公民館窓口でお申し込みください

・メールの場合…①郵便番号

②住所③氏名④電話番号を入力し、岱明町公民館へ送信してください(携帯不可)

・窓口の場合…官製はがき1枚を持参してください

☎・📍…岱明町公民館

(☎57・0135)

☒takuyoku@city.tanana.lg.jp

## 往復はがきで応募する場合(記入例)

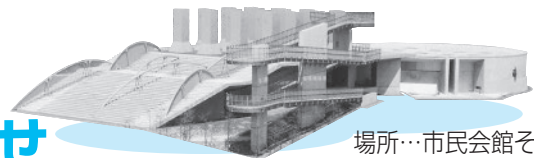
〒0000-0000	郵便番号
自宅の住所	住所
受講する人の氏名	氏名(ふりがな付)
	電話番号
	(往信の裏)

〒869-0223	何も書かないでください。
玉名市岱明町中土975	(返信の裏)
岱明町公民館 行	

☎…歴史博物館こころピア (☎74・3989)

## 玉名市立歴史博物館

# こころピアからのお知らせ



場所…市民会館そば  
休館日…毎週月曜日、祝日の翌日

## 記念日 10月20日は「リサイクルの日」

この記念日は、日本リサイクルネットワーク会議が平成2年に制定したものです。今回、今一度環境問題を考え、資源の再利用、有効活用に努めるため資料を展示します。

期間…10月20日(日)

～10月27日(日)

場所…博物館エントランスホール

観覧料…無料

## 歴史の道・菊池川河畔を歩こう -松木・六田のハゼ並木-

今回は、堤防のハゼ並木とその周辺にある高瀬発電所跡などを巡ります。心地よい秋風に吹かれながら歩いてみませんか。

日時…11月2日(土) 午前10時～正午

コース…小島橋、ハゼ並木、旦過(たんか)川、大湊、耕地整備碑、高瀬発電所跡、迫間幹線分水場、排水溝跡(約3キロ)

参加費…無料

定員…15人(先着順)

申し込み…10月18日(金)から受付を開始しますので、電話でお申し込みください



# イベント・講座

募集

福祉・健康

相談

お知らせ



### 玉陵中学校区 学校保健委員会講演会



玉陵中学校区学校保健委員会では、昨年度からテーマを「子どもの心の問題を考える」メディアとの上手なつき合い方を考えよう」として、研修、実践に取り組んでいます。

講演会の会場では、玉名のマスコット「タマにゃん」や玉名の名産物などをモチーフにした「ありがとうメッセージ」を展示します。

□日時：11月7日(木)

午後7時～午後9時

(受付は午後6時30分から)

□場所：玉名市民会館

□演題：「携帯、ゲーム、パソコン：これって子どもの

何!？」

□講師：岡崎光洋氏（臨床心理士）  
◎：梅林小学校  
(☎72・3635)

### 米のとき汁EM発酵液作り教室

□日時：10月25日(金)

午後1時30分～午後3時

□場所：玉名保健センター

□材料代：100円

□持参するもの：エプロン、2ℓペットボトル1本

□申し込み：事前申し込みは不要。直接会場までお越しください

◎：玉名市健康なまちづくり  
市民座談会の柳田宏子さん  
(☎73・4163)

### 第7回玉名市 神楽フェスティバル

玉名地方に伝わる伝統芸能「神楽」の祭典。玉名温泉の湯けむり漂う中、幻想的な神楽の饗宴を繰り広げます。

玉名地方に伝わる伝統芸能「神楽」の祭典。玉名温泉の湯けむり漂う中、幻想的な神楽の饗宴を繰り広げます。

玉名地方に伝わる伝統芸能「神楽」の祭典。玉名温泉の湯けむり漂う中、幻想的な神楽の饗宴を繰り広げます。

□日時：11月2日(土)雨天中止  
・神事：午後4時30分～  
・奉納神楽：午後5時30分～  
□場所：立願寺公園（駐車場は玉名地域振興局を利用できます）  
◎：文化課(☎57・4429)



### 玉名病院秋まつり開催

玉名病院では、今年も恒例の秋まつりを開催します。

□日時：10月26日(土)

午後1時～午後3時

□場所：玉名病院（雨天時、一部内容を変更の上決行）

□内容：玉名太鼓による太鼓

演奏、チェリーブロッサムによるチアダンス、ゲーム大会、露天(飲食やゲーム)、作品展示、体験コーナーなど

◎：玉名病院  
(☎72・5155)

### くまもと技能祭 ワーキング・カーニバル

本物の技を「見て、聞いて、体験する」参加型のイベント、くまもと技能祭「ワーキング・カーニバル2013」が開催されます。技能伝承や実演、ステージイベントや体験教室など、こどもから大人まで楽しめるイベントです。

□日時：11月2日(土)、3日(日)

午前10時～午後5時

□場所：アクアドームくまもと（熊本市）

問い合わせ

技能祭準備委員会事務局

(☎096・389・1611)

市商工観光課

(☎73・2222)

### 楽しい企画がいっぱい 第19回職人まつり

熊本県建築労働組合では、地域の住民の皆さんに、建設職人の姿や技術を知ってもらおうと「職人まつり」を開催します。

□日時：10月27日(日)

午前9時30分～

□場所：玉名市民広場

□内容：丸太切り体験、木工教室、専大玉名高校の吹奏楽演奏、玉名太鼓の演奏、各出店、餅投げなど

◎：熊本県建築労働組合城北支部  
(☎57・4651)





## 高瀬蔵イベント情報

### 【第5回 アート in 高瀬彫刻展】

蔵の無骨な梁組と彫刻作品が織り成す迫力あるアート空間。ぜひ体験してください。



- 日時  
10月27日(日)  
～11月17日(日)  
午前10時～午後7時  
※最終日は午後3時まで
- 入場料 無料

- ★この情報は、高瀬蔵ホールで開催されるイベントのうち、NPO 法人高瀬蔵の自主事業を掲載しています。
  - ★イベントのお問い合わせは、高瀬蔵(☎72・2480(午前10時～午後4時))に直接お願いします。
- 問…商工観光課(☎73・2222)

## 募集



### 荒尾・南関地区新設高校校名募集

荒尾高校と南関高校の再編統合により、平成27年4月に開校する県立高校の校名を募集します。

- 募集期限：11月15日(金)
- 応募方法：①新校の校名と読み方②校名に込めた思いなど③住所、氏名、年齢(小中高生は氏名、学校名、学年)を記入の上、郵送やFAX、電子メールで応募してください
- 応募先：〒864・0041 荒尾市荒尾2620の1 荒尾・南関地区新設高校開設準備室(荒尾高校内)

(FAX 63・0385)

(☒)arao-nankan@

mail.bears.ed.jp)

- 注意：電話など口頭での応募はできません。個人情報報は校名募集に関する以外には一切使用しません
  - \*地元検討委員会での選考を経て、熊本県教育委員会では荒尾高校、南関高校のホームページをご覧ください
- 問…同開設準備室 (☎63・0384)

### 有明フェリー新船就航 船名募集

- 有明フェリーでは、平成26年4月に新船が就航します。今回、その船名を募集します。
- 応募方法：10月31日(木)必着で、専用の応募用紙に必要事項を記入の上、郵送で送付してください(応募用紙は有明フェリーホームページからダウンロードできます)
- \*その他、詳細については有



▲写真は現在運行中の「有明みらい」

明フェリーホームページをご覧ください  
問…有明海自動車航送船組合 (☎0957・78・3358)

## yuaisai

### 九州看護福祉大学学園祭イベント

九州看護福祉大学では、10月26日から27日にかけて、学園祭「優愛祭」を開催します。

今回の優愛祭では、市と大学の共催による男女共同参画フォーラムの開催や、各種ライブ、その他たくさんの催し物を楽しめます。

- 日程：10月26日(土)・27日(日)
- 時間：午前10時～午後8時(両日)
- 場所：九州看護大学

#### ★看護学科からイベントのお知らせ

26日、大学本館1階では熊本赤十字による講演や炊き出し体験、展示、衣類寄付などたくさんのイベントを企画しています。また、全国に2台しかない特殊医療救護車両を見ることができます。ぜひお越しください。



問…学園祭実行委員会(☎090・7461・9420)

♪# イベント・講座



募集



福祉・健康



相談



お知らせ



## 働く青少年のメッセージ論文を募集!

社会の一員として各企業で働く青少年が、職場や家庭、社会、仲間などの関わりの中で、日頃考えていることをまとめた提言や希望の論文を募集します。

□対象…市内在住者または市内に通勤する、働く青少年(30歳未満) または働きのがら学ぶ定時制高校生

□テーマ…①社会人になって思うこと②私の生きる道③その他

□作品企画…400字詰原稿用紙(A4版) 4枚程度。1枚目に職業または勤務先、住所、氏名、性別、年齢、電話番号を明記。原稿用紙は、縦書き横書きは不問で、A4版で用紙1枚が20文字×20行であれば、ワープロ、パソコンで白紙に作成しても構いません

□申し込み…11月1日(金)必着で、玉名市青少年育成市民

会議事務局へ提出してください(郵送もしくは事務局へ直接持参)

□提出先…〒865・0051 玉名市繁根木88の1

玉名市文化センター

玉名市青少年育成市民会議事務局(生涯学習課内)

☎…生涯学習課

(☎75・1312)

## ふるさとイベント大募集!

(財)地域活性化センターでは、地域の活力を生み出すイベントを表彰し、全国に紹介することでふるさとイベントの更なる発展を応援するため、毎年「ふるさとイベント大賞」を実施しています。今年も「第18回ふるさとイベント大賞」を募集します。該当するイベントがありましたら、市企画経営課までお申し込みください。

☎…企画経営課

(☎75・1421)

## 福祉



### 特別児童扶養手当と特別障害者手当等の改定

平成25年10月分から、児童扶養手当法の規定により、特別児童扶養手当と特別障害者手当等の手当額が変わります。

□手当額一覧表

手当の種類	平成25年9月分まで	平成25年10月分から
特別児童扶養手当(1級)	50,400円	50,050円
特別児童扶養手当(2級)	33,570円	33,330円
特別障害者手当	26,260円	26,080円
障害児福祉手当	14,280円	14,180円
福祉手当(経過措置分)	14,280円	14,180円

☎…総合福祉課

(☎75・1121)

## 子ども・子育て支援事業計画のための調査

# 子育て支援調査を実施します

平成27年度から始まる子ども・子育て支援新制度は、急速な少子化の進行、家庭・地域を取り巻く環境の変化に対応して、子どもや保護者に必要な支援を行い、一人一人の子どもが健やかに成長することができる社会を実現することを目的とされています。

市では教育・保育・子育て支援の充実を図るため事業計画を策定します。調査対象の皆さんのご協力をお願いします。

- 目的…教育・保育・子育て支援に関する現況と今後の利用希望を把握するため
- 対象…無作為に抽出した、就学前の子どもがいる家庭2,500世帯と小学校に通う子どもがいる家庭2千世帯(計4,500世帯)
- 調査方法…10月中旬から対象者へ調査票を郵送します。記入の上、10月28日(月)までにご返送ください



☎…子育て支援課 (☎75・1120)

## ご存じですか？ 60歳からの国民年金の任意加入

「60歳までに年金を受けるための必要な受給資格期間が不足している…」「満額の年金を受けられない…」そんな人は任意加入制度を利用しましょう。

### ◎何年納付すれば

#### 年金が受けられるの？

老齢基礎年金は、保険料を納めた期間と免除を受けた期間、合算対象期間などが25年(30カ月)以上ある人が、65歳になつたとき受けることができます。また満額の年金を受けるには、20歳から60歳になるまでの40年間(480カ月)、すべて保険料を納める必要があります。

#### □任意加入できる人…次の

イ、口の該当者は、申し出をすればその月から国民年金に加入し、保険料を納めることができます

・イ：60歳以上65歳未満で、受給資格期間を満たせなかった人や満額の年金が受けられない人

・ロ：65歳に達しても受給資格を満たしていない、昭和40年4月1日以前に生まれた人(特例的に70歳まで任意加入可。ただし受給資格期間満たすまで)

※この制度は年金を満額以上受け取るためのものではありません。また、現在老齢基礎年金を受けている人や、厚生年金・共済組合に加入している人は任意加入できません。

#### □任意加入の手続き…65歳到達日(誕生日前日)から市役所担当窓口で手続きすることができ、保険料は手続きしたその月の分から納められます(口座振替が原則。免除申請はできません)

※任意加入は途中でやめることもできます。その際はお申し出ください。

#### 問い合わせ先

玉名年金事務所国民年金課

(☎74・1638)

市保険年金課

(☎75・1117)

## 相談



### 行政書士会による

#### 無料相談会

行政書士会玉名支部では、無料相談会を開催します。予約などは不要です。

□日時：10時19日(土)

午前10時～午後3時

□場所：玉名市文化センター

□内容：行政書士の業務全般に関する事項(遺言相続、農地転用許可、建設業許可、その他官公庁への各種申請手続きなど)

#### 問…熊本県行政書士会

(☎72・4631)



### ▶地域で守る、高齢者徘徊模擬訓練

# 徘徊模擬訓練の実施

日時 **11月9日(土)**

午前10時～午前11時

場所 天水町尾田南区・北区

認知症により、外出して行方不明になった人を早期に発見、保護できるためのネットワークづくりの一環として「徘徊模擬訓練」を実施します。訓練への参加は自由です。皆さんの参加をお待ちしています。

▶内容 行方不明者役の人が天水町玉水校区の尾田南区、尾田北区内を歩き回ります。防災行政無線により行方不明者役の特徴などを放送します(尾田南・北区内のみ)ので、

放送の内容を聞いて、不明者役の人を見かけた人は声かけや通報をしてください。

#### ▶「Aさんかな？」と思ったら……

- ・本人の視野に入る位置までゆっくり近づいてください
- ・目線を合わせ、優しい表情で、分かりやすい言葉で一つずつゆっくり話してください

▶通報先 天水支所 (☎82・3111)

※雨天時は、中止・延期の場合有り

問…高齢介護課 (☎75・1339)、玉名市包括支援センター (☎71・0285)



イベント・講座



募集



福祉・健康



相談



お知らせ





### 無料調停相談会 開催



調停協会連合会では、無料調停相談会を開催します。予約などは不要です。

□日時：10月29日(火)

午前10時～午後3時

□場所：くまもと県民交流会パレア(熊本市)

□相談員：民事・家事調停委員、弁護士

□内容：交通事故、土地・建物・金銭貸借など民事一般、親子・夫婦、相続問題など

☎：熊本市調停協会連合会

(☎)096・355・6121

### 知的障がい者(児) 巡回相談

#### 巡回相談

県福祉総合相談所では、県内の知的障がい者(児)を対象に、さまざまな相談を受け、必要に応じて医学的審査や心理判定を行う巡回相談を実施しています。

□期日：11月19日(火)

□場所：玉名市福祉センター

□相談内容

・療育手帳(知的障害者福祉手帳)の新規判定(3歳以上18歳未満が対象)

・療育手帳の再判定(再判定不要の人は除く)

・知的障がい者に関する総合的な相談(18歳以上が対象)

□申し込み：事前に予約が必要で、10月21日(月)までに、総合福祉課もしくは各支所

市民生活課へお申し込みください

\*巡回相談には定員があり、重度の人が優先されます

☎：総合福祉課

(☎)75・1121

## お知らせ



### ATワンペダルの整備費用の補助



#### ◎ATワンペダルって?

現在、AT車のアクセルとブレーキペダルを踏み間違えて起こる悲惨な事故が、年間7千件近く発生しています。このような踏み間違いによる交通事故を防ぐため「ATワンペダル」が開発されました。ATワンペダルは、アクセル

とブレーキペダルの一体式ペダルで、常にブレーキペダルの上に足を置いて操作し、アクセルレバーは、操作のために足先を浮かすことなく足を傾けたまま操作できます。このため、アクセルからブレーキへと足を移す動作が必要なく、すぐにブレーキが踏めるため空走距離が大幅に短縮される上、とっさの踏み間違いがありません。

#### ◎ATワンペダル整備費補助金の申請



□対象：玉名市在住者、または玉名市内の事業所に5年以上勤務している人

□補助金額：ペダル本体とその取り付け費用の2分の1の額で上限5万円

\*補助金額に100円未満の端数

が生じたときは、これを切り捨てた額

□受付期間：平成26年3月末日までに完了届を提出できること(予算がなくなり次第終了)

□申請に必要な書類：補助金交付申請書と必要書類(左表参照)

	市内 在住者	市外 在住者
見積書の写し	○	○
自動車検査証の写し	○	○
申請者の運転免許証の写し	○	○
市税の未納がない証明書	○	—
市内の事業所に5年以上勤務している証明	—	○

□提出先：市生活安全課、各支所市民生活課

\*市役所生活安全課前に「ATワンペダル」の見本を展示しています。

☎：生活安全課

(☎)75・1222



# 消費生活Q&A



今回のテーマ  
紛らわしい契約にご注意!

〇月×日(月)



昨日「数年前にA社から羽毛布団を購入されましたよね? クリーニングしませんか」って訪問があったんだ。実際に購入したことあるし、A社の名前が出たから、てっきり同じ業者だと思ってクリーニングを契約したんだけど、後で契約書をよく見たら全く違う業者で、紛らわしい勧誘によくわからず契約してしまったみたい。解約できないかなあ。

基本的に一度契約したら一方の都合だけで解約できないんだ。でも販売方法によっては、クーリングオフといって、契約書を受け取ってから8日以内であれば無条件で契約解除できる制度もあるよ。



8日過ぎていたら、どうしたらいいの?

まずは消費生活センターに相談してみるといいよ。8日を過ぎても解約できるかどうか、契約するまでの経緯などをよく確認したうえで、業者との解約交渉を手伝ってくれるよ。



でも、こうならないために、契約前にきちんと業者名や訪問内容を確認することと、本当に必要なのか検討することが大切だね。

電話勧誘や訪問販売にはルールがあって「事業者名、住所、勧誘目的を告げなければならない」って決まってるんだ。例えばこんな感じだよ。「玉名市繁根木にあります、たま株式会社の『たまにゃん太郎』と申します。本日は羽毛布団クリーニングをお勧めするため訪問させて頂きました」ってね!

問…玉名市消費生活センター(☎75・1422)

## 全国一斉実施!

### 漁業センサス

農林水産省では、全国一斉の「2013年漁業センサス」を実施します。

漁業センサスとは、5年ごとに我が国の水産業の実態を明らかにする『水産業の国勢調査』ともいえるべき大切な調査です。農林水産省から各市町村を通じて調査を実施するもので、漁業者や水産関係者

へ、10月下旬頃から統計調査員が伺います。

漁業センサスは、漁業の「いま」を知るための大切な調査です。ご協力お願いします。

### 問…企画経営課

(☎75・1213)



## 交通死亡事故が多発!

現在、熊本県内では交通事故が多発しています。いまだ安全運転について考えましょう。

### ◎熊本県内の事故の特徴

(平成25年8月29日現在)

- ① 県内の交通事故死者数は54人で、約52%が高齢者
- ② 自動車乗車中の死者16人中8人はシートベルト非着用

で、内6人は着用してれば助かったと考えられます

### ◎事故に遭わないために

- ・道路を横断する際は左右を確認する
- ・二輪車に乗車する時はヘルメットを被り「あごひも」を結着する
- ・近距離の移動でも、自動車に乗る場合はシートベルトを着用する
- ・体調不良時は運転を控える
- ・夜間は反射材を着用する

### ◎後部座席のシートベルト

後部座席でシートベルトを着用せず事故に遭うと、事故の衝撃で、体が打ち付けられたり、車外へ放出されたりします。また前席乗員に後部から衝突する可能性もあります

### 問…生活安全課

(☎75・1222)

イベント・講座

募集

福祉・健康

相談

お知らせ



## 大豆・麦の生産拡大に 取り組む農業者支援



による共同利用組織  
□助成率：物件購入価格（税  
抜）の2分の1以内

\*購入事業の対象機械は、栽  
培管理ビークルやレーザー  
式均平作業機など機種が限  
られています

### ◎機械・検査機器のリースに 対する助成

□対象者：目標年度における  
経営面積が4ヘクタール以  
上（中山間地は2・6ヘク  
タール）の農業者、農事組  
合法人などの生産組織

□助成率：リース物件購入価  
格（税抜）の2分の1以内

大豆や麦の生産拡大に取り  
組むための機械・検査機器の  
購入またはリースに対して、  
助成を行います。申込期間中  
に、玉名市地域農業再生協議  
会へ必要な申請書を提出して  
ください。

□公募期間：11月1日(金)から  
11月15日(金)までの、午前8  
時30分から午後5時15分ま  
で（土日祝日除く）

### ◎共同利用機械・検査機器の 購入に対する助成

□対象者：5戸以上の農業者

## 事務局（市農林水産政策課 内）

（☎75・1126）

## 市道の安全確保



ましては、所有者（管理者）  
で伐採、管理をお願いします。  
なお、伐採後の雑草や樹木は  
適正に処理して、交通や水路  
の妨げにならないようにして  
ください。

☎：土木課（☎75・1124）

## 中小企業

### 退職金共済制度

中小企業退職金共済制度と  
は、国がサポートする中小企  
業のための退職金制度です。  
制度の特色としては①掛け金  
の一部を国が助成②掛け金は  
全額非課税、などがあります。

加入できる企業は従業員数  
または資本金、出資金で変わ  
ります。制度の詳しい内容な  
どについては問い合わせ先ま  
でお尋ねください

### 問い合わせ

独立行政法人勤労者退職金  
共済機構

（☎03・6907・1234）

市商工観光課

（☎73・2222）

## 流出事故を防ごう！ 農業用ハウスの暖房燃料

これから本格的な冬季を迎  
えるにあたり、農業用ハウスで  
使用する暖房用燃料が流出す  
る事故の発生が予想されます。

### ◎流出事故を防ごう！

- ・冬季を迎えるにあたり、再  
度、燃料タンクや配管など  
施設を点検する
- ・もし油流出事故が発生した  
場合は、迅速な通報と対策  
を心がける

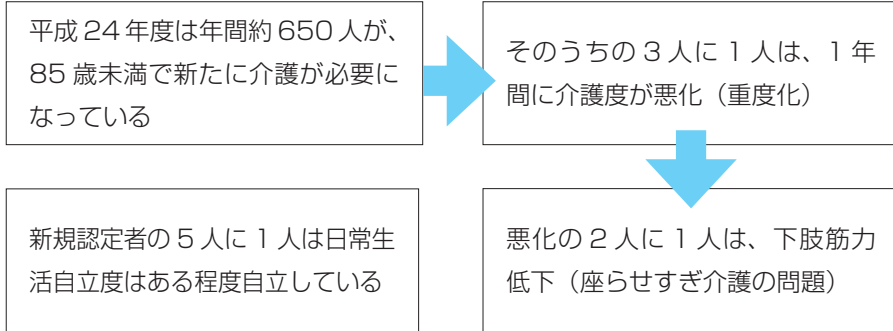
\*燃料タンクなどは、有明広  
域行政事務組合火災予防条  
例により規制されます

問：有明広域行政事務組合消  
防本部（☎73・5273）

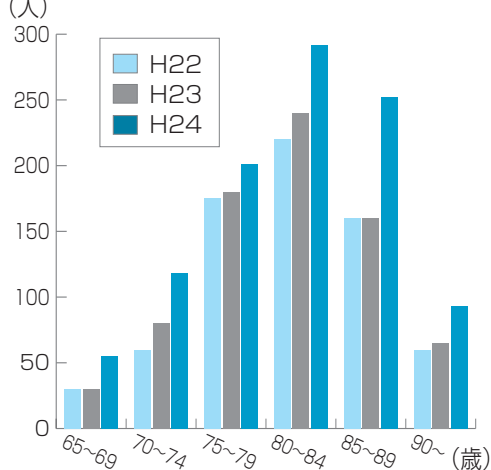




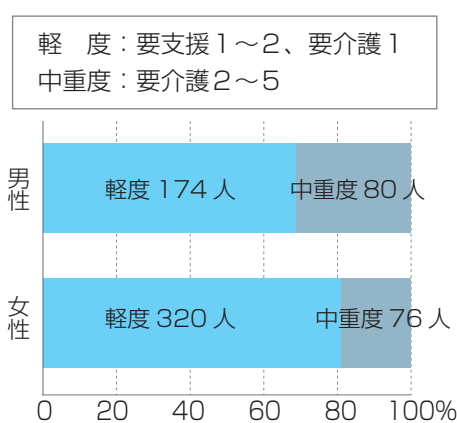
## 玉名市の介護保険給付費の現状



新規認定者の発生状況（年代別）



85 歳未満新規認定者の発生状況 (H24 年度)



## 介護保険給付費・保険料の推移

年度	介護保険給付費総額	月額保険料
平成 21 年	54 億 6,664 万 9,552 円	4,900 円 (基準額)
平成 22 年	55 億 8,137 万 1,388 円	
平成 23 年	59 億 704 万 4,684 円	
平成 24 年	63 億 5,921 万 7,808 円	

玉名市の新規認定者は年々増加しており、75歳から85歳において特に目立って増えています。

また、要支援者の原因疾患の約半数は関節疾患や下肢筋力低下などの運動器疾患で、ついで認知症、脳血管疾患となっています。そして、軽度認定者の3人に1人は1

## 玉名市の介護保険の状況

年間で介護度が悪化し、また新たな軽度認定者は年々増加しています。

介護保険の給付費も過去最高額となっており、今後の保険料にも影響し、市民の負担も増えることとなります。

## 高齢になっても

## 元気で暮らしていくために

今後は全体の人口は減っていきませんが、高齢化はますます進みます。75歳以上になっても元気に暮らし続けていけるよう、健康管理に注意し、家族や地域の人たちと関わりを持ちながら、できる範囲で趣味や生きがいに行っていることを続けていきましょう。

☎：高齢介護課（☎75・1339）



# はつらつ通信

高齢者への介護予防だより

No.25



## 各館の特設コーナー

市民図書館	
一般書	読書週間 ～本と旅する 本を旅する～
児童書	親子で秋を楽しもう
岱明図書館	
一般書	お弁当持って出かけよう
児童書	秋をいどる本
横島図書館	
一般書	読書の木がそだちました。 ～みんなのおすすめ本～
児童書	ハロウィンをたのしもう！ 「トリック オア トリート」



市民図書館 (☎75-1315)  
 岱明図書館 (☎57-0045)  
 横島図書館 (☎84-6111)  
 天水町公民館 (☎82-3570)



### もう一枝あれかし

あさの あつこ (著者)



(市民・岱明・横島・天水)

男はなぜこころも散り急ぐのか。遺された妻たちの、女にしかできない戦い方とは…。男と女の途な愛を描いた時代小説5編を収録。



### 熊本すてきな雑貨屋さん&カフェ

メイツ出版



(市民・岱明・横島)

おしゃれなアイテム、ほっこりカフェ、人気のスイーツ…。熊本のとっておきの雑貨屋さん&カフェを紹介します。ココロをくすぐるかわいいグッズも大集合。



### 温泉&やど九州

旺文社



(市民・横島)

徹底取材&調査で宿の中身がよくわかる温泉宿選びの決定版。読者が選んだ宿ベスト50や、装い新たな大人のための宿など、おすすめの温泉240湯&宿98軒を収録。



### すべてわかる世の中のしくみ

21世紀ビジョンの会編



(市民・岱明)

沖縄普天間基地移設問題、スタグフレーション、ブラック企業、ファストファッション…。時代を映すキーワードを厳選し、用語が表わす物事の意味・内容をわかりやすく解説する。



### やあ、やあ、やあ！ おじいちゃんがやってきた

村上 しいこ (さく)



(市民・岱明・横島・天水)

「やあやあやあ。みなさんこんにちは」と、転校生がやってきた。それは、なんと、うちのおじいちゃんだ。しかも、となりの席にやってきた！ ユニーク度120%の、とびきり楽しいおはなし。



### 風立ちぬ

宮崎 駿 (さく)



(市民・岱明・横島)

「美しい飛行機を作りたい」という、少年時代からの夢を追った堀越二郎の物語を、薄幸の美少女・菜穂子とのせつない恋をおりまぜながら描くアニメ絵本。



### くまモンハンドメイドBOOK

ブティック社



(市民・岱明・横島)

切り絵・切り紙で作るフレーム飾り、アクリルファイバーで作るキッチンエコたわし、消しゴムハンコで作るパーティーグッズなど、くまモンの様々なグッズの作り方を紹介します。

# 入札結果 (9月分)

☎契約検査課 (☎75・1125)

	入札日	場所	工事等名称	予定価格(円)	落札価格(円)	落札率(%)
1	9月11日	伊倉北方	伊倉八幡宮本村線側溝改良工事 2 工区	1,939,000	1,845,375	95.17
	指名業者	上嶋工業、谷口砂利店、子本運送、永田設備、米崎鉄工建設、畠田工業、小野組、五心環境メンテナンス玉名		落札業者	子本運送	
2	9月11日	玉中校区	玉名市長選挙及び玉名市議会議員一般選挙ポスター掲示場設置委託(玉名 1 工区)	2,600,000	2,341,500	90.05
	指名業者	上嶋工業、ウシジマ建設、古庄工務店、米崎鉄工建設、眞和工房、星和建设、畠田工業、畠田建設		落札業者	畠田工業	



	入札日	場所	工事等名称	予定価格(円)	落札価格(円)	落札率(%)
3	9月11日	有明中・玉南中校区	玉名市長選挙及び玉名市議会議員一般選挙ポスター掲示場設置委託(玉名2工区)	2,109,000	1,995,000	94.59
	指名業者	島村建設、ウシジマ建設、岱豊建設、井上建設、米崎鉄工建設、田中建設工業、井手口建設、畠田工業		落札業者	ウシジマ建設	
4	9月11日	玉中・玉陵中校区	玉名市長選挙及び玉名市議会議員一般選挙ポスター掲示場設置委託(玉名3工区)	2,260,000	2,100,000	92.92
	指名業者	上嶋工業、岱豊建設、中尾工業、古庄工務店、眞和工房、田中建設工業、畠田工業、畠田建設		落札業者	上嶋工業	
5	9月11日	横島町一円	玉名市長選挙及び玉名市議会議員一般選挙ポスター掲示場設置委託(横島工区)	902,000	840,000	93.12
	指名業者	島村建設、大東ビジネス、森山工務店、林建設、田中建設、井上建設、井手口建設、菊川建設		落札業者	井上建設	
6	9月11日	天水町一円	玉名市長選挙及び玉名市議会議員一般選挙ポスター掲示場設置委託(天水工区)	1,317,000	1,191,750	90.48
	指名業者	島村建設、大東ビジネス、森山工務店、林建設、田中建設、井上建設、井手口建設、菊川建設		落札業者	田中建設	
7	9月12日	滑石	滑石下3号橋補修設計業務委託	3,961,000	3,727,500	94.10
	指名業者	新興測量設計、エス・アールコンサルタント、レインボープランニング、日田プランニング、カンセイコンサルタント、東海測量設計、有明測量開発社、大進コンサルタント		落札業者	カンセイコンサルタント	
8	9月12日	滑石	野口清松線測量設計業務委託	2,428,000	2,205,000	90.81
	指名業者	玉名測量、ワールド測量設計、東輝コンサルタント、エス・アールコンサルタント、津村総合開発、日田プランニング、古家測量設計、有明測量開発社		落札業者	有明測量開発社	
9	9月12日	山田	バイパス糠峯線測量業務委託	1,780,000	1,680,000	94.38
	指名業者	玉名測量、双建コンサルタント、東輝コンサルタント、津村総合開発、古家測量設計、旭測量設計、九州技研コンサルタント、大進コンサルタント		落札業者	津村総合開発	
10	9月12日	岱明町下前原	下前原北線測量設計業務委託	3,097,000	2,940,000	94.93
	指名業者	双建コンサルタント、橋本測地設計事務所、河津測量設計、ワールド測量設計、三共コンサルタント、和調査設計、古家測量設計、東海測量設計		落札業者	古家測量設計	
11	9月12日	岱明町高道	水町橋補修設計業務委託	4,084,000	3,990,000	97.69
	指名業者	双建コンサルタント、坂井設計コンサルタント、橋本測地設計事務所、河津測量設計、三共コンサルタント、旭測量設計、東海測量設計、ヒライ・コンサルタント		落札業者	坂井設計コンサルタント	
12	9月12日	伊倉北方	公営住宅篠原団地1・2号棟外壁改修工事	9,445,000	7,413,000	78.48
	指名業者	高岡建設、眞和工房、高田塗装、佐幸、サン技研、古城塗装工業、西山塗装、サンエス		落札業者	高岡建設	
13	9月12日	伊倉北方	公営住宅篠原団地3・6号棟外壁改修工事	9,134,000	7,245,000	79.31
	指名業者	高岡建設、眞和工房、高田塗装、佐幸、サン技研、古城塗装工業、西山塗装、サンエス		落札業者	高田塗装	
14	9月12日	伊倉北方	公営住宅篠原団地4・5号棟外壁改修工事	9,614,000	7,350,000	76.45
	指名業者	高岡建設、眞和工房、高田塗装、佐幸、サン技研、古城塗装工業、西山塗装、サンエス		落札業者	高田塗装	

## 天水子育てほっとルーム

小天保育園内(☎82・2618)  
開所日時…週3日  
午前9時～午後3時

- 園庭開放  
10月22日(火)、11月5日(火)、  
12日(火)、19日(火) 午前10時～
- 子育て電話相談(☎82・3313)  
10月24日(木) 午前9時30分～
- 文化勲章作り(若宮児童館)  
10月29日(火) 午前10時～
- 室内自由遊び  
10月31日(木) 午前10時～
- 新聞紙でいろんな物を作ろう  
11月7日(木) 午前10時～
- ぴよんぴよんクラブ映画鑑賞

(若宮児童館)  
11月14日(木) 午前10時～  
●ミニシアター(若宮児童館)  
10月26日、11月2日、9日、  
16日 午前10時～

## たまっ子らんど(子育てふれあい広場)

玉名市社会福祉協議会(☎73・1151)  
開所日時：月～金 \*祝日を除く  
午前10時～午後3時  
電話相談：月～金  
午前9時～午後4時

- リフレッシュ産後ケアストレッチ  
10月23日(水) 午前10時～  
(要予約・先着10人まで)
- 日赤幼児安全法(要予約)  
10月26日(土)

午前10時～正午

- 食育(おやつ作り)  
10月29日(火) 午前11時～
- 親子で楽しい工作遊び  
10月31日(木) 午前11時～
- お楽しみ会(手遊び・紙芝居など)  
10月18日、25日、11月1日、  
8日、15日(毎週金曜日) 午前  
11時～
- お誕生会(11月生まれ対象)  
11月13日(水) 午前11時～  
\*事前に写真と手形をとりに来  
てください(要予約)
- 歯の衛生指導(歯科衛生士)  
11月19日(火) 午前11時～
- 土曜開所日  
10月19日、11月9日

## 児童館活動案内 children's house

### 玉名市立伊倉児童センター

伊倉北方(☎72・3445)  
開所日時：月～土 午前8時30分～午後5時

- ちくわ作り・竹パン作り  
11月9日(土) 午前10時～

### 若宮児童館

小天保育園隣接(☎82・3313)  
開所日時：月～金 午前9時～午後6時  
土日祝 午前8時30分～午後5時

- 稲刈り体験 10月26日(土) 午前8時30分～
- 芋掘り体験 11月9日(土) 午前9時～
- 独居老人友愛訪問  
11月16日(土) 午前8時30分～
- ミニシアター  
10月26日、11月2日、9日、16日(毎週土曜日)  
午前10時～

10月27日、11月3日、10日、17日(毎週日曜日)  
午後2時～

### 児童館オレンジキッズ

小天東保育園隣接(☎82・3104)  
開所日時：月～金 午前9時～午後6時  
土日祝 午前8時30分～午後5時

- 稲刈り体験(若宮児童館)  
10月26日(土) 午前8時30分～
- 芋掘り体験 11月2日(土) 午前9時～
- 独居老人友愛訪問(若宮児童館)  
11月16日(土) 午前8時30分～







子育てひろばは、0歳から小学校に入る前の子どもを持つお母さんやお父さんが、親子で遊んだり、仲間をつくったりする場です。わからないことや不安なことは、専門のスタッフが相

談を受けます。それぞれ楽しいイベントなども用意されていますので気軽に利用してください。

## 玉名市子育てネットワーク

敬愛保育園内メープル広場  
(☎74・4514)

開所日時：月～金  
午前9時～午後2時

電話相談：月～金  
午前9時～午後5時

### ●年齢別親子のつどい

午前9時～午前11時30分

### ●0歳児

10月30日(水) \* 助産師参加

11月6日(水) \* 助産師なし

### ●1歳児

10月29日(火)、11月12日(火)

### ●2歳児…11月13日(水)

### ●妊婦…11月11日(月)

\* 縫い物をします。裁縫道具を持参してください。

●誕生会 10月24日(木)、11月14日(木) 午前11時～

### ●わらべうた

### ●2歳児以上…10月25日(金)

午前10時30分～午前11時

### ●0、1歳児…11月8日(金)

午前10時30分～午前11時

### ●プレパプレママ学級(要予約)

11月17日(日) 午前9時30分～

## 森のひろば ログさんち

おおくらの森保育園内(☎74・6931)

開所日時：月～金  
午前9時30分～午後2時30分

電話相談：月～金  
午前9時30分～午後4時

### ●森のおさんぽ会

10月24日(木)午前10時30分～

場所：学童保育「チャレンジ友遊学舎(築山小学校裏)

\* 現地集合・解散

### ●親子体操教室

10月28日(月) 午前11時～

\* おおくらの森こども園

11月18日(月) 午前11時～

\* 玉名市総合体育館

### ●秋のおゆずり会

11月5日(火)、6日(水)

\* 子ども服やベビー服を譲り合いましょう。

### ●森のおさんぽ会

11月7日(木)午前10時30分～

### ●身体測定(看護師の健康相談あり)

11月8日(金) 午前中

### ●森のおはなし会

11月11日(月)午前10時30分～

### ●お誕生会&石窯ピザ作り(要予約)

11月13日(水)午前10時20分～

### ●赤ちゃんサイン講座(要予約)

11月15日(水)午前10時30分

### ●土曜開所日

10月19日、26日(バザー)、11月9日

## 地域子育て支援センターくすの木

大野保育所隣(☎57・3844)

開所日時：月～金  
午前9時30分～午後2時30分

電話相談：月～金  
午前9時～午後4時

### ●シールあそび

10月22日(火) 午前10時30分～

### ●山下公園に行こう

10月23日(水) 午前10時30分～

### ●お誕生会

10月24日(木) 午前10時30分～

### ●大野保育所園庭開放

10月25日(金) 午前10時30分～

### ●ビーチボールバレー

10月29日(火) 午前10時30分～

### ●歌って踊って遊ぼう

11月6日(水) 午前10時30分～

### ●蛇ヶ谷公園に行こう

11月12日(火) 午前10時30分～

### ●ベビーマッサージ

11月14日(木) 午前10時30分～

### ●フリーマーケット

10月30日(水)～11月8日(金)

### ●土曜開所日

11月9日

## ■ 乳幼児健診

健診は原則居住地（旧市町）で受診してください。

健診名	対象者	居住地	場所	期日	受付時間
4カ月児健診	平成25年 7月生まれ	玉名	玉名保健センター	11月27日(水)	午後1時～ 午後1時30分
		岱明、横島、天水	横島総合保健福祉センター	11月18日(月)	
8カ月児健診	平成25年 3月生まれ	玉名	玉名保健センター	11月14日(木)	
		岱明、横島、天水	横島総合保健福祉センター	11月 6日(水)	
1歳8カ月児 健診	平成24年 3月生まれ (1歳8カ月児)	玉名	玉名保健センター	11月13日(水)	
		岱明、横島、天水	横島総合保健福祉センター	11月 7日(木)	
3歳6カ月児 健診	平成22年 5月生まれ (3歳6カ月児)	玉名	玉名保健センター	11月28日(木)	
		岱明、横島、天水	横島総合保健福祉センター	11月19日(火)	

\* お子さんが発熱などで体調が悪い場合は、必ず事前にご相談ください。

\* 感染症の病気の場合は主治医にご相談の上、受診してください。

## ■ 予防接種

※生後2カ月になる月に『さくらんぼ学級』で予防接種の説明と予診票の配付を行っています。予診票をお持ちでない人は、必ず母子健康手帳を持って、玉名保健センターへ受け取りに来てください。

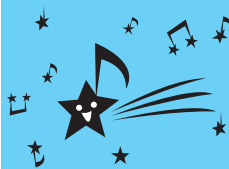
※またヒブワクチン、小児用肺炎球菌ワクチンの定期予防接種を、生後2カ月から4歳までの子どもを対象に実施しています。予診票は個別接種実施医療機関に備えてありますので、主治医によく相談し、体調の良い時に接種してください。

## ■ 休日在宅医

月日	内科	外科	横島・天水・伊倉・大浜地区	岱明地区
11月 3日	浦田医院 岩崎(☎74-2412)	酒井医院 松木(☎71-0777)	吉村医院 横島町横島(☎84-2765)	本田医院 岱明町大野下(☎57-0012)
11月 4日	玉名第一クリニック 築地(☎72-4165)	有明整形外科医院 立願寺(☎73-7191)	佐藤医院 伊倉片諏訪(☎72-3100)	西山クリニック 長洲町清源寺(☎78-7811)
11月10日	大磯耳鼻咽喉科医院 亀甲(☎73-4133)	坂木整形外科医院 中(☎73-5205)	宮崎クリニック 天水町小天(☎82-2408)	田宮春生堂医院 長洲町長洲(☎78-0551)
11月17日	前田小児科医院 立願寺(☎74-1333)	河野クリニック 繁根木(☎72-2345)	鹿井医院 寺田(☎73-2266)	坂田内科医院 岱明町高道(☎66-8600)
11月23日	大林循環器科内科医院 築地(☎72-3866)	平山耳鼻咽喉科医院 立願寺(☎73-3933)	中野医院 天水町部田見(☎82-3970)	棚瀬医院 岱明町高道(☎57-0103)
11月24日	ひらしま小児科医院 岩崎(☎73-5530)	むらかみクリニック 繁根木(☎57-8615)	大野医院 宮原(☎72-3405)	多田隈内科医院 長洲町宮野(☎78-3011)

※医院の都合で変更することがあります。☎73・6000でお確かめください。

※診療時間は午前9時から午後5時まで。なお夜間の救急診療は有明消防本部(☎73・5271)、玉名中央病院救急センター(☎73・5000)まで。



## ■母子手帳交付・両親学級

対象者	居住地	場所	期日	受付時間
妊婦さん と パートナー	玉名 岱明 横島 天水	玉名保健センター	11月 1日(金) 11月 8日(金) 11月15日(金) 11月22日(金) 11月29日(金)	午前9時30分～午前9時50分 学級は午前11時頃終了予定です。時間に余裕を持ってお越しください。

## ■育児学級・健康相談

名称	対象者	場所	期日	受付時間
さくらんぼ学級	玉名自治区の 平成25年9月生まれ	玉名保健センター	11月26日(火)	午後1時10分～ 午後1時30分
	岱明・横島・天水自治区の 平成25年9月生まれ	横島総合保健 福祉センター	11月22日(金)	
のびのび 育児栄養相談	玉名自治区乳幼児の希望者	玉名保健センター	11月15日(金)	午後1時10分～ 午後3時30分
	岱明・横島・天水自治区の 乳幼児の希望者	横島総合保健 福祉センター	11月21日(木)	午前10時～ 午前11時30分

学級・相談は原則居住地で受診となりますが、都合が悪い場合は、他自治区に来所されても結構です。

## ■サークル関係

名称	対象者	場所	期日	受付時間
フリースペース たんぼぼ	市内在住の希望者	岱明ふれあい 健康センター	11月26日(火) (ハンドメイド)	午前10時～正午
横島フリースペース (母子保健推進員)※1		横島総合保健 福祉センター	11月21日(木)	午前10時～ 午前11時30分
横島子育て広場 (母子保健推進員)			今月はお休みです	

※1 のびのび育児栄養相談と同時開催です

## ■ひだまりキッズ ☎…子育て支援課(☎75・1120)、ひだまりキッズ(☎72・9001)

ひだまりキッズは、子どもが病気などで集団保育が困難なときに、保育園や保護者に代わって一時的に預かる施設です。

**対象** 生後2カ月から小学3年生まで

**場所** 公立玉名中央病院敷地内

**利用方法** 利用前にひだまりキッズ(☎72・9001)へ予約をしてください。時間外は(☎080・1759・6056)

**必要なもの** 印鑑、健康保険証、母子手帳、服用中の薬、着替えなど

利用時間(月～金)	利用料金
午前8時～午後0時30分	1,000円
午後0時30分～午後5時30分	
午前8時～午後5時30分	2,000円

\* 食事代300円、おやつ代100円(持参の場合無料)

\* 土・日・祝日と年末年始はお休みです。



僕たちも  
投票します  
＼(^-^)/

自分たちの  
気持ちを  
一票に!!

いつもよりほんのちょっと  
タマナのことを わかる気がするよ

▲今年、新成人の古閑雅史さん(右上)、本田奈々さん(右下)、坂井秀明さん(左上)、村岡生吹さん(左下)

# 玉名市長選挙及び 玉名市議会議員一般選挙

投票日

**10月20日(日)**  
午前7時～午後7時

投票所

入場券表面に  
記載されている投票所

●持参するもの

入場券(13日までに全世帯へ配布予定)

●期日前投票期間

14日(月)から19日(土)まで、市内4カ所の期日前投票所のどこでも投票できます

▶場所:玉名市役所、岱明支所、横島町公民館、天水支所

▶時間:午前8時30分～午後8時

問い合わせ…選挙管理委員会事務局 (☎ 75・1157)