

# 「天水中学校区の小学校再編に関する保護者アンケート」

## 結果概要

### 【調査の概要】

#### (1) 目的

当事者である小学校児童の保護者、また未就学児の保護者の皆様を対象にアンケートを実施し、学校再編を進めていくうえでの参考とするため。

#### (2) 調査対象

##### ① 天水中学校区小学校児童保護者・・・180名

玉水小学校児童保護者・・・94名

小天小学校児童保護者・・・86名

##### ② 天水中学校区未就学児保護者・・・72名

(令和4年4月1日生まれまで対象)

#### (3) 調査期間

① 天水中学校区小学校保護者・・・7月1日（金）～7月7日（木）

② 天水中学校区未就学児保護者・・・7月1日（金）～7月15日（金）

#### (4) 調査方法

① 天水中学校区小学校児童保護者・・・各小学校を通じて配付・回収

② 天水中学校区未就学児保護者・・・郵送で配付・回収

#### (5) その他

・ 1世帯1通とする。

・ 未就学児の保護者であって、兄弟姉妹が小学校に在籍する場合は、小学校でアンケートを配付する。

#### (6) アンケート用紙回収数

対象者	対象者数	回収数	回収率
玉水小児童保護者	94	85	90.4%
小天小児童保護者	86	75	87.2%
未就学児保護者	72	25	34.7%
合計	252	185	73.4%

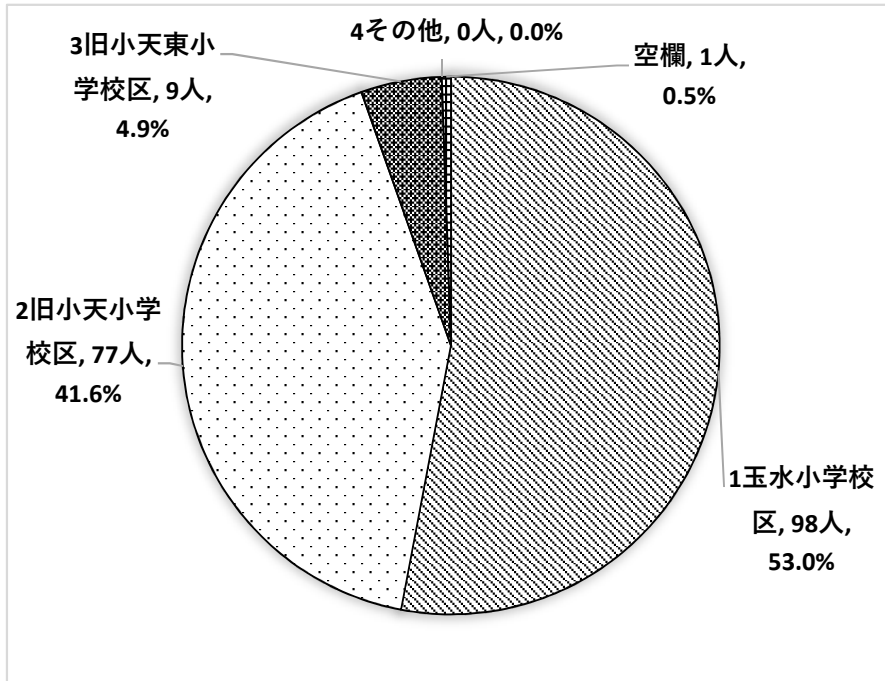
令和4年8月

玉名市教育委員会

# アンケート集計結果概要

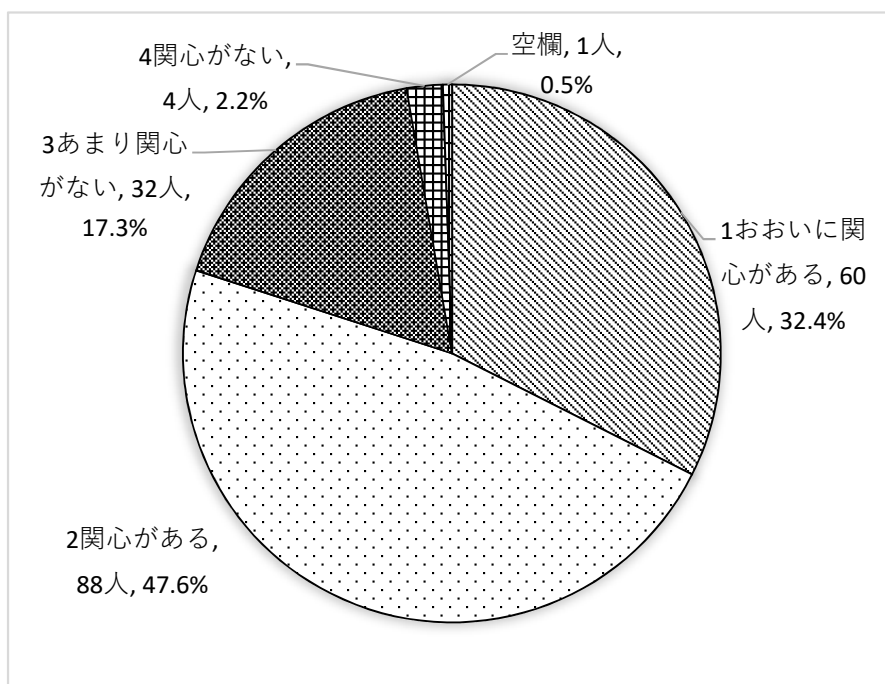
## 問1 お住まいの小学校区はどちらですか。

回答した保護者を小学校区別で見ると、玉水小学校区が98人、53%、旧小天小学校区が77人、41.6%、旧小天東小学校区が9人、4.9%でした。



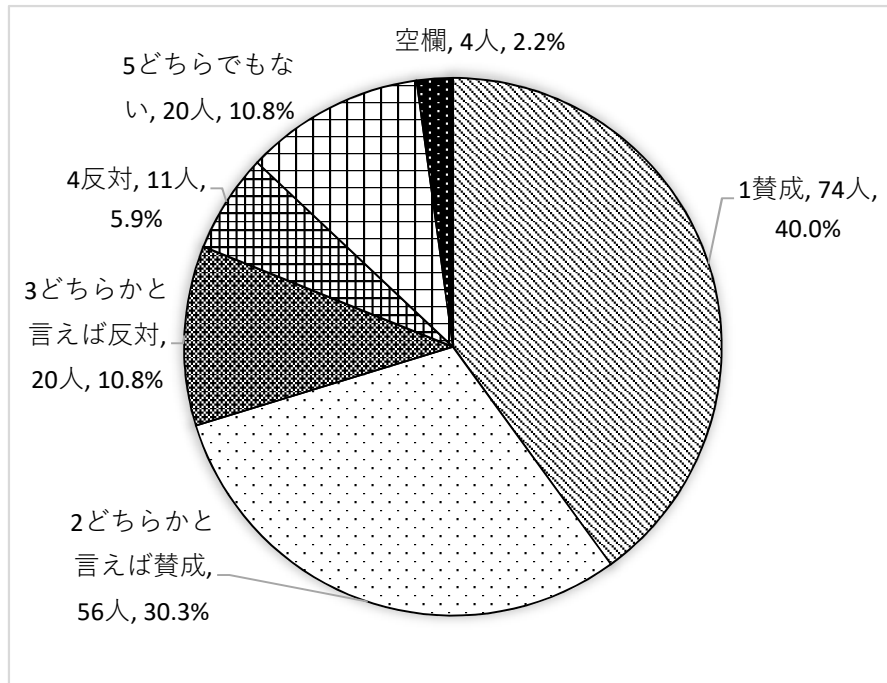
## 問2 玉水小学校と小天小学校の統合について、あなたは関心がありますか。

1「おおいに関心がある」、2「関心がある」と回答した人は、148人、全体の80%で、3「あまり関心がない」、4「関心がない」と回答した人は、36人、19.5%でした。



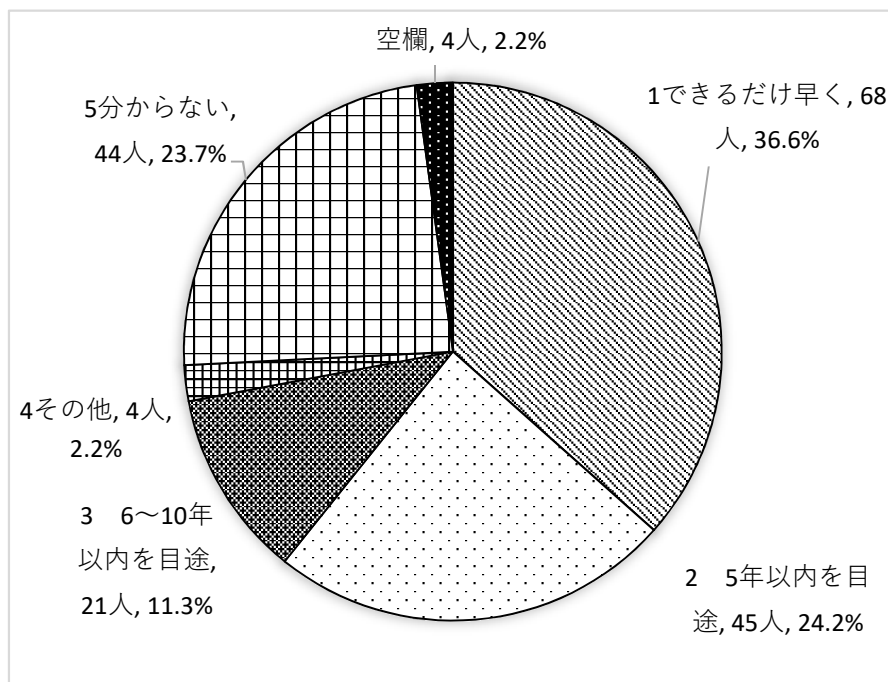
問3 「玉水小学校と小天小学校を統合し、学校は現在の天水中学校の位置とする」についてどう思いますか。

1「賛成」、2「どちらかと言えば賛成」と回答した人は、130人、全体の70.3%で、3「どちらかと言えば反対」、4「反対」と回答した人は、31人、16.8%です。また、5「どちらでもない」に回答した人は20人、10.8%です。

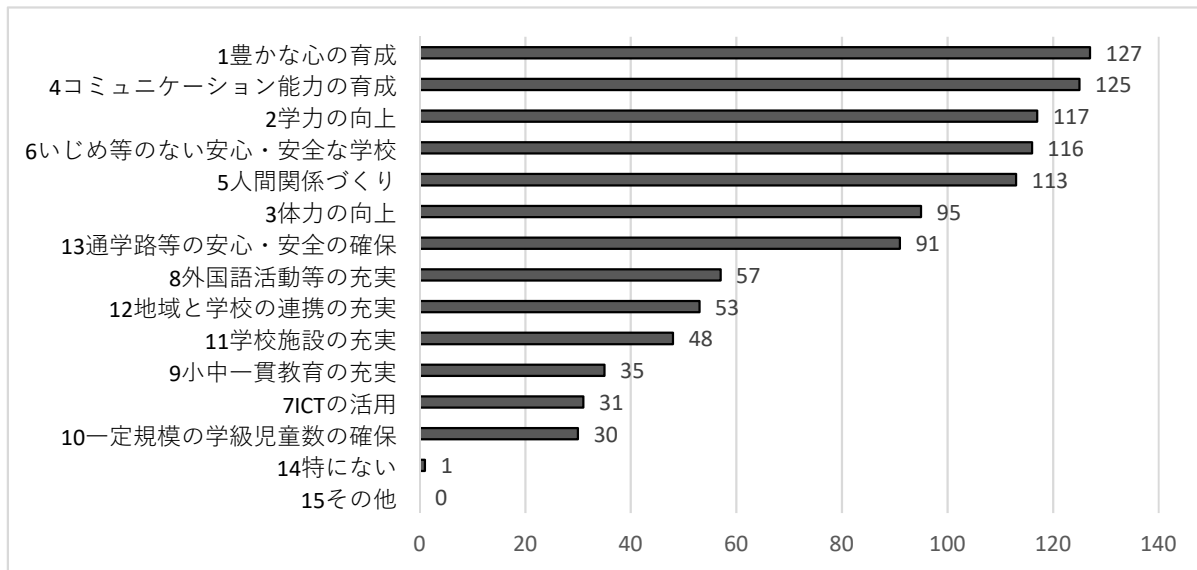


問5 統合の時期はいつ頃が適当と思われますか。

1「できるだけ早く」と回答した人は、68人で全体の36.6%、2「5年以内を目途」と回答した人は、45人、24.2%、3「6～10年以内を目途」と回答した人は、21人、11.3%です。また、4「その他」が6人、2.2%、5「分からない」が44人、23.7%でした。



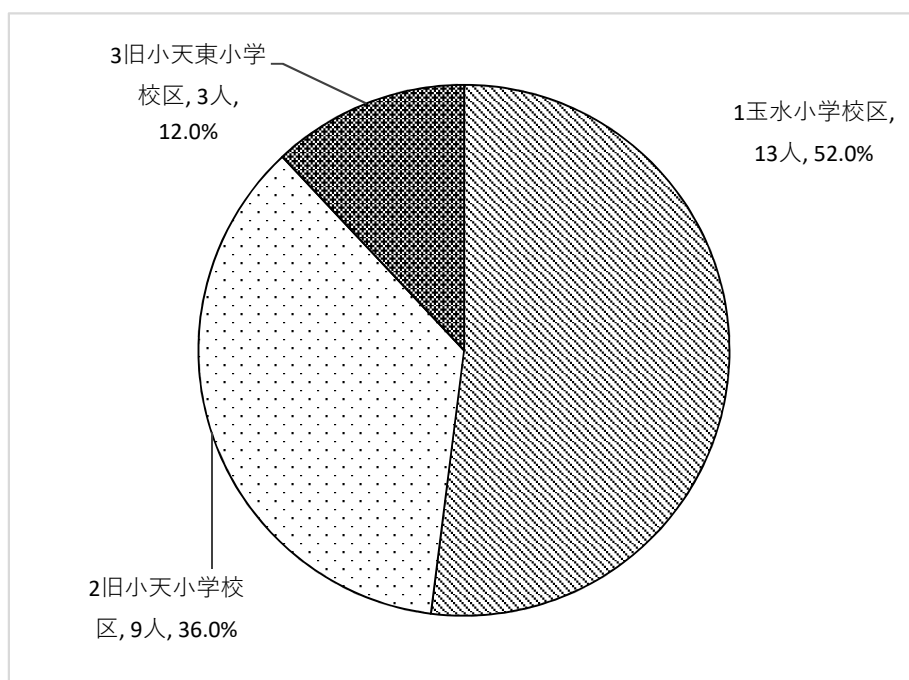
問6 学校及び学校教育に期待することは何ですか（複数回答可）。



◆校区別等での比較◆

問1 お住まいの小学校校区はどちらですか。

【未就学児保護者校区別比較】



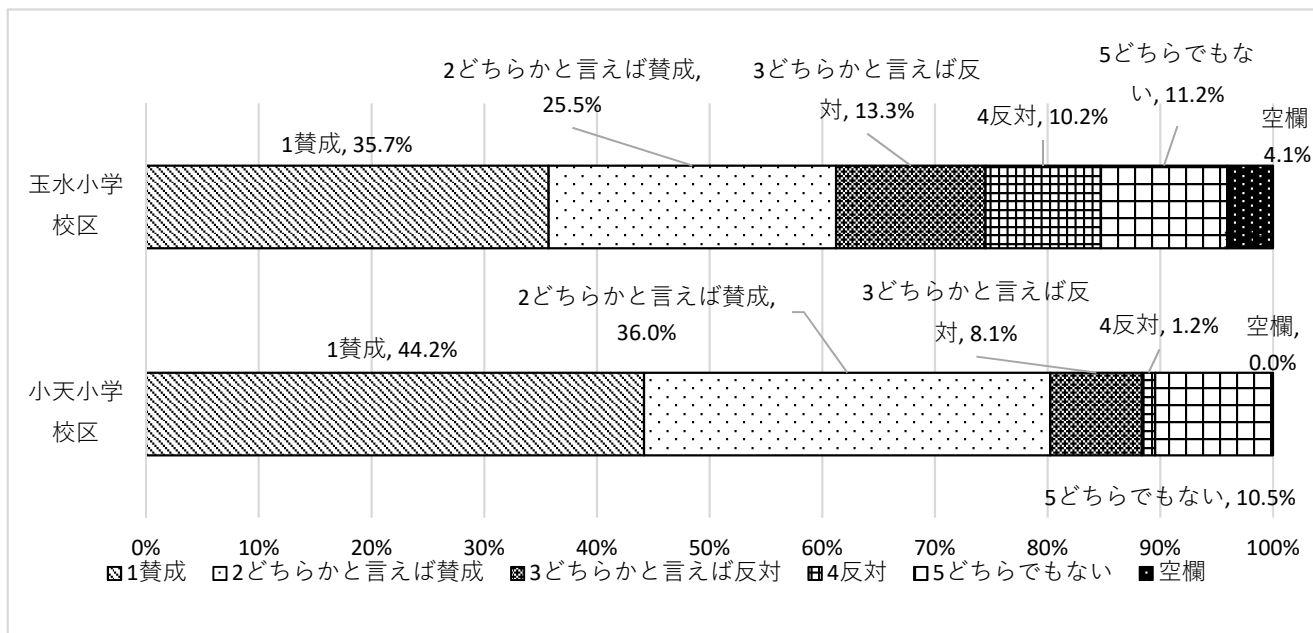
問3「玉水小学校と小天小学校を統合し、学校は現在の天水中学校の位置とする」についてどう思いますか。

【校区別での比較】

玉水小学校区保護者で、1「賛成」、2「どちらかと言えば賛成」と回答した人は、全体の61.2%で、3「どちらかと言えば反対」、4「反対」と回答した人は、23.5%でした。

小天小学校区保護者で、1「賛成」、2「どちらかと言えば賛成」と回答した人は、80.2%で、3「どちらかと言えば反対」、4「反対」と回答した人は、9.3%でした。

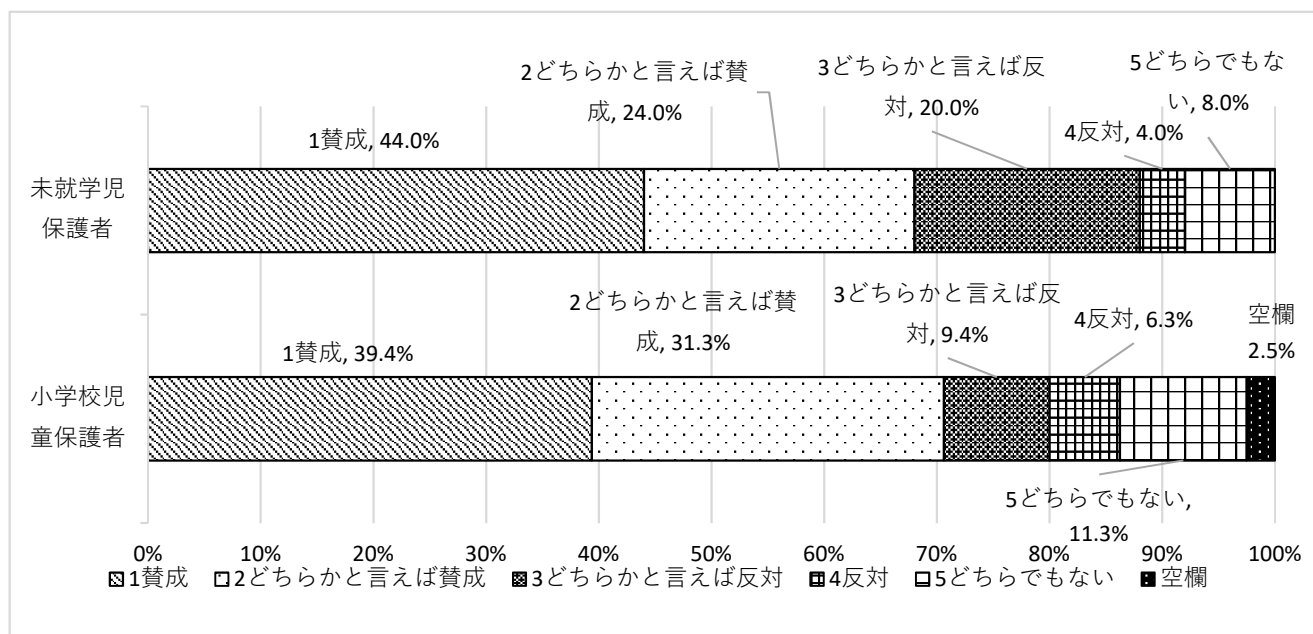
※その他、校区が空欄で1「賛成」と回答した人が1件ありました。



【未就学児保護者と小学校児童保護者との比較】

未就学児保護者で、1「賛成」、2「どちらかと言えば賛成」と回答した人は、全体の68%で、3「どちらかと言えば反対」、4「反対」と回答した人は、24%でした。

小学校児童保護者で、1「賛成」、2「どちらかと言えば賛成」と回答した人は、70.7%で、3「どちらかと言えば反対」、4「反対」と回答した人は、15.7%でした。



#### 問4 問3の理由

(問3「玉水小学校と小天小学校を統合し、学校は現在の天水中学校の位置とする」についてどう思いますか。)

##### ① 賛成

問3の理由
<b>【切磋琢磨できる環境】</b>
集団生活を学ぶためにはある程度児童数が必要だと思うため。
校舎も古く、人数も少ないなら統合した方がいいと思いました。
子供の人数も減っている。
少子化で子供の人数も少なくなり、行事などができなくなると思うので、統合した方がよいと思います。
天水町は過疎地域になったようで、R10年までそれぞれの小学校が1クラスしかありません。合併することで2クラスになり、いろんな子供と触れ合うことができるんじゃないでしょうか。
まず、子供の数が少なすぎる！！なのに、わざわざ2つに分けている意味がよくわかりません。
友達と仲良くも大変いい事だが、競争力が低下している。
児童数の推計からみて、統合は早期にしてほしい。
ある程度の人数がいることで、多様な考えや思いに出会い、今後の人格形成に役立つと思うから。
多くの仲間と触れ合うことで子供の成長につながる。
少子化で仕方ないと思う。
人数が少なくなってきているから1つで新しい校舎になると子供たちも勉強が進むと思う。
多い人数にもまれながら育つことができるため。
人数が多い方が、できることや学ぶ事も増えると思う。
統合に関しては、ある程度の児童がいる環境の方がいいと考えるため。
児童数減少で賛成です。
児童数の減少。
先々の子供の人数減少を考えて、今から動き出した方がよいと思います。
児童数が減少しているため。
統合については、5年先では児童数が減少し、切磋琢磨できなくなるし、子供たちが大好きであろう行事もできなくなってしまうこともある。
競争意識を持ちつつ、他人と協調しながら成長していくためには、あまりにも児童数が少ないと考えているから。
何年も前から統合の話が出ていたのに、しばらく聞かなくなったので、やっと思うところですよ。子供の数がどんどん減ってきている中、統合することでクラスの人数が20名を超えるのでいいと思います。
子供たちにとって多い方が競争心も出てより良い成長につながると思います。また、たくさんの友達と過ごすことでコミュニケーション能力もつくと思います。

<b>【友達】</b>
少なくなっているからこそ統合することで、友達の輪も広がり、天水町の雰囲気も良くなりそう。(今のままだと子供たちの競争心もないと思う。)
6年間クラス替えのない学級では、競争意識も低く、友達作りもかたよりがちである。
小規模になっていく学校は統合は当たり前の話だと思う。友達も多いた方が、子供たちにとってもいいと思うから。
少子化でどんどん子供が少なくなっているの、統合してクラスの友達が増えた方がよい。
お友達も多い方がいいと思います。
友達をたくさん作ってほしい。
人が少ないので、早くから友達として仲良くしてほしい。
中学校で一緒になるなら小学校のうちに人間関係を作った方がよいので。
無論、勉強は大事ですが、小学校時代はたくさんの友達と運動会、修学旅行、遠足などの行事等を楽しみ思い出になるよう過ごしてもらいたい。その為には1人でも多くの友達と出会えたほうがよいからです。
<b>【小中一貫教育】</b>
これからは小中一貫になっていく時代で、ぜひ天水を中心に最先端を進むような学校づくりを進めてほしい。
小中一貫教育の充実を掲げ、統合し、子供たちが切磋琢磨しながらいろいろな事を学び、成長して行ってほしいと思います。
小中一貫教育が望ましいと思うので。
統合するのであれば、中学と一貫の方が望ましいと思うから。
小中一貫の為。
小学、中学と、近くで学べば、今まで以上にお互い学べるものも増えるのではないのでしょうか。
ただ(単に)、小学校の統合だけでは意味がなく、小中一貫が重要だと思うから。
中学校に併設のメリットが大きい。
小中学校が近くにあることで交流ができる。
小・中がより連携して教育できると思うから。
現在は、今の学級人でも十分だが、この先どんどん人数も減っていくため、英語等の教科、中学校の教師の人数が減ることによる教科担任制も良いと思う。小中一貫を早め実現すべきと思われる。
小中一貫教育ならば、中学校と小学校は隣接していた方がよいと思う。
児童数もだんだんと減っていくし、小・中が近いことで一貫教育のメリットがたくさんあり、身につくと思うから。
小中一貫することにより、お互い意識しあい、目指すもの、思いが共通しやすいと思う。
小中一貫教育による充実した教育活動が期待できるため。
<b>【通学】</b>
距離的には天水中の方が近く、子供の通学を考えると統合が望ましい。
通学路の安全確保に大きく不安があるので、現在の小学校へ歩かずにすむなら安心できる。

<b>【通学】</b>
スクールバスが安心である。学童に行かず、バスでの下校も可能であるため。
通学路を小学校まで歩いていくのが心配。とにかく遠いので、学校に行きたがらない。スクールバスの方が通いやすい。
兄弟一緒だと送迎など楽になる。
子供がそれぞれ小中学校に入学した際、送迎が楽。(一か所ですむ)
家から近い
中学校は1つなので、スクールバスを取り入れた際、小学生も中学生にも便利と思ったから。
<b>【学校の位置】</b>
場所がちょうど良いと思う。
場所については、中間に置いてくれるといいのかなと思います。
中間位置にあり、分かりやすいと思う。
災害時心配な立地ではあるが、その辺が玉水と小天の真ん中に当たるのでいいと思います。
町の施設が近くにあるため、教育活動が充実すると思うから。
小天小の子も玉水小の子も、ゆくゆくは天水中に集まるのだから、天水中の場所に統合するのは妥当だと思う。
位置に関しては、中心に位置する事、交通量が少ない事などの理由。
現在の天水中学校に併設されることがベストであると考えます。早期の統合を望みます。
天水中学校の位置にすることで、市の施設(体育館や駐車場等)がより活用できる。
子供の人数が少なくなっているのは明らかで、現在の小学校の場所を考えても、中学校の場所だったらそこまで偏りもなく通学しやすいと思うので。
利便性がいい。
場所については、中間地点でもあり、各施設も近くていいと思う。
近いから。
玉水小学校区と小天小学校区と両方から近ければ、双方に負担が少なくよいかと思いました。
<b>【施設】</b>
校舎の老朽化(何かある前に対処すべき)
小学校も古くなっている。
新しく安全で快適な校舎を使って勉強できれば、子供のためになる。
中学校も空き教室が多いと思います。共用して利用できるものは活用すべきではないでしょうか。
敷地が広く子供たちがのびのび過ごせると思うので賛成です。
校舎の老朽化→子供たちの災害に対する安全確保。
<b>【保護者の負担】</b>
世帯数も減少したことでPTAなど親の負担は増加。
世帯数の減少により保護者の負担が増えていると感じているから。(子供の人数が多い世帯は特に)



<b>【費用】</b>
人口が少なくなっているので、節電、節税にもなると思う。
統合することで2校分の予算や人材を一つに集めてよりよい教育を受けられることを希望している。
より少ない予算投資で出来るから。
<b>【人口増への施策】</b>
子供を増やすには、親になる人が天水地区に帰ってくる。又は、住みたい人が移住してくる必要がある。子供が多い学校と少ない学校では、多い学校を選ぶ人が多いはず(子供のことを思えばそうなる。)。自分達の子供たちが親になる時に、「子供が少ないから帰りたくない。」と言われないように、統合は早くしなければならないと思う。
<b>【その他】</b>
子供の人数も減ってきたのに対し、小学校がいくつもあるのは先生の負担にもなると思う。
校区以外には外出禁止など古い考えはとっぱらった方がいいと思う。(自由を尊重すべし)子の責任は親にある！
保護者の役員選出や美化作業も負担に感じる。
将来的にいずれそうなると思うので、早い方が良くと思う。
天水中で一緒になるため、子供、親のつながり等は結果同じなので、早いうちに統合し小中一貫はいいことだと思ふ。
(統合が)妥当だと思うから。
小天東が統合したなら、玉水と小天も統合すべき。
反対する意味がないから。子供も減っていき、教室が余るくらいなら一緒になってもいいと思う。
現状を考えるとこれがベストだと思うから。
子供たちにとって良い環境になると思う。

#### 問4 問3の理由

(問3「玉水小学校と小天小学校を統合し、学校は現在の天水中学校の位置とする」についてどう思いますか。)

#### ② どちらかと言えば賛成

問3の理由
<b>【切磋琢磨できる環境】</b>
学級数が増えると選択肢が増える。先生・友達と合わない場合もクラス替えなどで対応できる。
資料を見て、児童数が少なくなりつつあるのは問題があると思う。
今まであった小学校が無くなってしまいう事、環境の変化など不安もあったのですが、子供の目線で考えれば、たくさんのお友達(今は1学級のみ)と接することで、色々なお友達がいる事、色々な考え方が出来る事など、たくさん学ぶ事が出来るのは、子供の成長につながると思いました。
6年間で一度もクラス替えがないのがかわいそう。
学級の児童数があまりにも少ないと競争心が育たない。
小中学校での連携が強まり、児童、生徒の数も多くなるため、活気がでると思うから。
子供の数が少ないので、全体でできることが少ない状態にあるため。
今後、児童数が減っていく中で仕方のないことだと思う。ある程度の人数の中で、学習や人間関係を学んでいく必要があると思う。
クラス替えで、多くの友達とコミュニケーションがとれるから。
生徒数が多いほうが、学習面、スポーツやあらゆる行事活動において出来る事が増え、向上していくと思うから。2校統合しても全校数は200名程度であり、先生達の目は行き届き、アットホームな校風は保てると思います。
児童数が少ないため。
児童数が減っているので統合が子供たちにとってはいいかと思います。
年々児童数が減少しているので、統合によって人数が増えていく方が良いと思ったからです。
子供の数も減ってきているので。
統合するしかないと思いました。人数的に。
現状、今の所不便もないので、このままでも良いのかなと思う。半面、今後の生徒数減少を考えると、統合も視野に入れておくべきだと思います。統合する事で、色々な活動やコミュニケーションなどの幅が広がるのは子供にとっても良い事だと思います。
<b>【友達】</b>
いろんな友達がいた方が気の合う友達と出会えそうだから。
多くの友達と早くからふれ合える。
<b>【小中一貫教育】</b>
玉陵小、玉陵中の小中一貫校をみていて、理想的だと思った。
小中一貫には賛成。
<b>【支援学級】</b>
統合により支援学級の整備等が進むことをのぞみます。
<b>【通学】</b>
今でも学校から遠いので、統合してバス通学になる方が安心。

<b>【通学】</b>
通学中の安全性が高まる。
天水は通学にも道も狭く、坂道もあり、子供も保護者も不便を感じます。また、天水中まで距離があるので、スクールバスの導入をお願いしたいです。
<b>【学校の位置】</b>
天水町の中心部にある。
町の中心にあるため。
便利そうな場所と思う。
それぞれから通うことを考えたら、天水中の位置が適当だと思う。
<b>【施設】</b>
玉水小学校の老朽化。
両校の校舎は古そうなので、新しい設備の整った新校舎が望ましいと思う。地震などにも強い校舎を作ってほしい。
天水町少子化、学校の老朽化などを考えれば、統合し、新校舎を建てるのが一番良いと思う。一部住民の反対意見で統合しないのならば統合しなくても良い。
<b>【費用】</b>
以前は新しく校舎を建設すると聞き、もったいないと思い反対でした。今ある天水中学校を活用していただけるならいいと思います。
費用面や教職員確保の面で統合、デメリットの改善、補完も含め、費用が少ないと思われる。
<b>【その他】</b>
子供たちのことを考えればどちらでも良いと思うが、市やその他の都合で統合することが望ましいのであれば賛成したいと思う。
可能な限り既存の校区は残していきたいと思いますが、諸般の理由と統合による子供たちの育成のメリットが大きいのであれば賛成です。
児童数も少ないのでしょうがない。
少子化のために統合は仕方がないのかなと思う。
今の子供の数の現状や先生方の負担、子供の教育環境など多面的な視点からは新校舎での統合が望ましいと考えます。
小天から玉水への転居も考えられるので助かるという事。
統合には賛成。
<b>【不安な点】</b>
自宅から離れるため不安(統合すると)。
通学距離が遠くなるのは心配。
人数も少なくなるので、賛成はするのですが、人数が増えて、授業が分からなくなるのかが心配です。
学校が遠くなり、雨などの送迎が遠くなると難しくなる。学童も利用しているが、現在の中学校の位置から学童までは誰が送迎になるのか？等の意見がある。(家族間に)
別紙の児童数推計を見て、子供の数がどんどん減っている一方なので、統合については仕方ないと思います。ただ、今より通学路が遠い、危険を伴いそうなので、その点が心配で、どちらかと言えば賛成にしました。
小天地区は学童が近いのでいいかもしれませんが、玉水地区の児童はどこになるのか心配です。

<b>【不安な点】</b>
1学年の人数は増えていい事だけど、先生の目がきちんと届くのが心配。
少人数のメリットもあるため、どちらかと言えば(統合に)○しました。
既存の小学校がなくなることで、地元の方の地元への愛着心や空き地となってしまう小学校の活用方法(特に小天小が道路に面していることから)など課題はあると思うので2を選択しました。
児童数が減っていく事は明確であるため賛成ですが、小中一貫はマンネリ化しそう。
小→中へのメリハリがないのでは？
「天水中の校舎の一部を」が心配です。
天水中の位置が一番現実的かなと思います。水害に弱いのが無視できないところではありますが、天水中の前は、バスがとまる、出入りするには少々狭いかなと思います。
水害時が心配。

#### 問4 問3の理由

(問3「玉水小学校と小天小学校を統合し、学校は現在の天水中学校の位置とする」についてどう思いますか。)

#### ③ 反対

問3の理由
<b>【少人数教育】</b>
小さいながら先生が目が届き、良い面もある。いろいろな意見を聞いた方がよい場合は、オンラインなどを利用して意見交換などが出来るのではないか。スポーツ大会などを合同で行えば、競争や交流もできる。
少数学級の方が学力向上するのではないかと思う。
教育は少人数であればいいと考えている。現時点では玉水小学校、小天小学校も十分な人数であると思うし、R10年の児童数においても、まだまだ統合には必要ないと思う。現状のままがメリットの方が大きいと思われる。
少人数でいいと思うから。
<b>【友達】</b>
自分の息子の在学期間は(卒業するまで)最低人数が確保されているし、途中で人数が多くなると、(統合する別の)小学校の人達とうまく友達になれるか心配です。
<b>【小中一貫教育】</b>
小中一貫教育のメリットが不明(別々でもいいのでは?)
<b>【通学】</b>
もし災害が起こった場合、スクールバス通学だと家に送ってくれる人がいない。祖父母も迎えに行くのが大変である。
学校が遠くなる。
バスの事故がこわい。
体力をつけさせるために歩いての登校がいい。
スクールバスでの通学は子供の負担となる。
徒歩範囲ではなくなるから。
<b>【学童】</b>
学童に通わせているため遠くなる。
学校終了してからの学童も遠くなるので心配です。
天水中に併設すると学童まで遠くなり、学校から学童までどうやっていくのか。
<b>【現状への満足】</b>
今の環境で子供たちは学校生活を楽しみ、イキイキとしているから。
<b>【災害】</b>
水害対策について具体的な説明もなく、納得できない。
災害時に安全が確保できないのは不安。
ハザードマップで危険地帯、避難地域に指定されている場所に大事な子供たちを通わせるのは不安しかない。以前有明海で地震も津波もほとんど起きないと言われてきたが、先日の地震の震源地はその有明海だった。
<b>【その他】</b>
のびのび運動できる公共のグラウンドがなくなると困るので。

#### 問4 問3の理由

(問3「玉水小学校と小天小学校を統合し、学校は現在の天水中学校の位置とする」についてどう思いますか。)

#### ④ どちらかと言えば反対

問3の理由
<b>【少人数教育】</b>
併用することで、小学校の子供に悪影響がないか心配。人数がふえることで先生の目が届きにくい。
1クラス25人いないくらいではないと低学年へのサポートが難しい。教師の働き方改革と同時期に進めるべきではない。
人数が増える。目が行き届かない。
<b>【通学】</b>
小天小活用はない。中学校併設は、車が多く、危険で不安。
自宅から遠くなること。
遠いから。
自宅から遠い。
通学などで地域の人たちが見ているので、安心できるが、スクールバス利用ともなると、子供たちと地域の方との距離ができると思う。
<b>【現状への満足】</b>
今の小学校が一番子供たちがのびのびと過ごせる環境が整っている。バスは坂の下までで、それから歩くというと思う。
現状にあまり不満がありません。
現在、ちょうどよい人数で子供たちものびのびと学校生活を過ごしている。中学校で別の校区の子と一緒にいるくらいがちょうどよいと思う。
今の小学校の環境や雰囲気がとても良いので、子供たちも毎日楽しく登校しています。統合により環境が変わると、子供たちもとまどって毎日登校してくれるかとても不安なので。
<b>【学校の位置】</b>
今の小学校を残したい。
<b>【施設】</b>
統合することに対しては賛成。中学校の場所に新たに小学校の校舎を建てる意味が分からない。
3校とも廃校にするのはもったいないと思う。
<b>【災害】</b>
災害時に土地が低いので津波などが心配。
現在の中学校の場所だと、大雨の時に通れなくなったり、地震、津波の時などに逃げるのに適していない。
<b>【人口増への施策】</b>
生徒数が減らないように努力をしてほしい。
学校の統合より人口減少を止める対策を考えるべきではないか。まちづくりを考えていただきたい。(道路整備等)
<b>【その他】</b>
地元に戻ってくる人も多く、児童は増えるはず。

**【その他】**

統合するにあたり、いろんな課題をすり合わせていくのが大変そう。保護者への説明会など親が出ることが多くなりそう。

広すぎる。

生徒数が減少するからといって、統合する必要はないと思います。

#### 問4 問3の理由

(問3「玉水小学校と小天小学校を統合し、学校は現在の天水中学校の位置とする」についてどう思いますか。)

##### ⑤ どちらでもない

問3の理由
<b>【少人数教育】</b>
集団合宿、修学旅行等はずでに合同になっているので問題ないと思いますが、人数が40人くらいになった時、一クラスになるのは教室もせまくどうかと思う。
<b>【通学】</b>
友達とずっと一緒になるのはいいと思うが、小学校が今より少し遠くなるので、今は保育園だが、1年生になった時に自分で歩いていくとなると少し心配なので。
通学距離、学童までの送迎、安全の確保をどうするのかというところで、場所についてはなんとも言えないが、人数が増えて子供たちの成長にメリットがあるので、統合には賛成です。
<b>【現状への満足】</b>
今のままで十分に良いと思うので。
<b>【学校の位置】</b>
統合することに反対ではないが、全て小天に学校が集まるのが・・・。
小学校がなくなってしまうのはさみしい感じがする。でも、このまま生徒数が減ってしまったら、統合するしかないのかなとも思う。
<b>【施設】</b>
玉水小と小天小を統合するのは、これから子供の数も少なくなってくるようなのでいいと思います。今使っている学校はどうするんですか？新しい校舎を作る必要あるのかなと思いました。
<b>【災害】</b>
避難場所に向かない場所に公共の施設を増やす意味が分からない。無理に併設せず、こういった大きい建物は災害時のため等、分散させて、子供(地域)の為に役立てた方が良く感じます。
<b>【その他】</b>
一貫性のある指導も、校舎近くなくても出来ます。
反対がいる限り統合しないのなら待つしかない。
特にない
悩み中です。
今の時点で望ましいのか望ましくないのか想像がつかない。
メリット、デメリットを考えると判断が難しい。
統合が必要なら統合に賛成です。



問5 統合の時期はいつ頃が適当と思われますか。

その他の内容
統合するのであれば早い方が良いと思う。建設期間は別にして時間を置く理由が思い浮かばない。
少子化
準備や保護者、先生方、みなさんの理解、納得が進めばいいかと思えます。
統合は基本的に賛成だが、コロナの関係で密を避ける為には、もう少しコロナが収束してからの方が良いと思う。
現状では統合に賛成できないため。
特にしなくてもよい。
両校の児童数が100名を切ったらで良い気もします。

## 自由意見

① 問3「玉水小学校と小天小学校を統合し、学校は現在の天水中学校の位置とする」に、賛成の方の意見

自由意見
<b>【友達】</b>
子供の数が少なくなるのがわかっていて何もしないという選択はありえないと思います。小中学校の義務教育の期間でたくさんの同級生と友人を作ってほしいと考えます。たとえ、地元から離れることがあっても、たくさんの人との思いで作ってほしいです。
<b>【小中一貫教育】</b>
いろいろな意見はあると思いますが、統合を早く実現させた方が、勉強にスポーツ、人間関係ともどもいい方向にいくと思います。遅らせたとしても結局統合するのは目に見えていると思うので、時間をかけて小中一貫を進めてほしいです。
<b>【通学】</b>
保育園から一緒のお友達がいるので、統合すると保育園から中学校までずっと一緒のお友達が増えて、親からしても安心です。通学路も蛇がいたりして、歩いて行っている途中で何かあったら不安です。スクールバスの方が安心です。
現在登校班で通学しています。通学距離が2km以上あり、1年生の我が子は多くの荷物を持って歩いていきます。学校が遠く、「学校に行きたくない」と言っています。高学年になると苦痛ではなくなると思いますが、1年生にとって辛いと思っています。また、今年子供が産まれます。その子が小学校になる頃には周囲には子供がほとんどいません。なので、スクールバス等になると安心します。通学するのは子供たちなので、通学しやすい環境が良いと思います。
<b>【施設】</b>
統合への最後のチャンスと思って、是非とも成し遂げてもらいたいです。以前は我が子が関係する話かと思っておりましたが、子供が成長し、統合の学年にかかわることがなくなりますが、小天小、玉水小ともに校舎も古くなっているので、新校舎を楽しみにしております。新しい学校づくり委員会と教育委員会の皆様、お世話になります。
早期の統合を望みます。ただ、新校舎を新設又は増設することになると、時間がかかりすぎると思います。(5年以上かかるのでは)5年以上統合するのに時間がかかるのであれば、一旦小天小の位置で統合し、新校舎に引っ越すすることも可能かと思えます。
<b>【費用】</b>
小中一貫を目指すべきだと思うが、玉水、小天両方の小学校を利用せず、新校舎を建てるのは税金のムダとも思う。できる限り既存する校舎の使用も考えてみてはどうか。
<b>【その他】</b>
統合の話を聞いてから何年も経ち、小学生はどんどん成長して卒業していきます。よりよい教育の機会をよりよい場所でと願っています。早めの実現をぜひお願いします。
部活は中学生と合同にできるもの(陸上)はやらせてあげたい。
何年も議論されていますが、いつまで検討されるんですか。子供が減るとわかっているのなら早く統合した方がいいと思います。来年、再来年も同じアンケートを取られるなら早くしてください。PTA活動も子供の人数は減っていますが、PTAの人数は同じです。すごく大変です。早めの検討をお願いします。子供たちがスクールバスで歩かなくなり体力がおちるのでと心配されるのならクラブ活動などで補えばいいと思います。

自由意見

【その他】

水害時の防災、防犯上の課題が徹底できるのであれば、天水中との併設を希望します。子供の将来を考えると、今1クラスでの慣れ合いの年間では不安要素も多く、学力向上も見込めないところです。もっと刺激のある友達といい意味での張り合いのある教育を希望します。

合併に関しては、現在小学校に通っている保護者や未就学のお子さんがある家庭の意見を尊重してほしいと思います。

なるべく早めの実現してほしいです。

年配の方の意見もあると思うが、一番重要なのはこれからの子供たちであり、これからの天水の事だと思うので、行政はもう少し強気で統合を進めてほしい。

お疲れ様です。将来を担う子供たちのことを第一に考えた教育の充実をよろしくお願いします。

地域には様々な意見を持った方がいるので、まとめるのは大変なことだと思いますが、教育委員会がリーダーシップをとって、話を進めていただきたいと思います。

コロナなどの感染対策で換気をしたりするのは分かるが、窓を開けるなどの対応ではなく、換気扇や空気清浄機等で対策をした方が、校内の室温も安定すると思う。年々、夏場の気温も高くなってきているので、その状況にあった対応をしてもらいたいです。今の学校の中は暑く、子供たちも昔と違い、体力的にも気温などに対応できていない子もいるので、そこを考慮してもらいたいです。

日頃より、先生方には大変お世話になっており、たくさんの事を学ばせていただき感謝しております。統合の話があってから、時も経ち、難しいところもあるかもしれませんが、大人ではなく、子供たちが主役です。子供と対話をしっかりし、いい方向に向かっていくことを願います。

できたけどやらなかったと、できないからやらなかったとでは大きな違いがあります。人数的にできる事の選択肢を増やしていただきたいです。

1年でも早く統合を実現してほしい。新校舎の建設に時間を要するのであれば、現在の校舎を利用しながらでも、とにかく統合を急いでほしい。

自分の住む地区、場所の近くから小学校がなくなることや母校への思い入れ等あると思いますが、すべての子供たちは社会からのあずかりものであるということを忘れずに、未来の子供たちにとって何が必要であるかということを第一にすべての大人は考えるべきです。私は多様な友人と出会い、新しい校舎でICTをはじめ必要な教育を受け、自信を付けて社会に出てほしいため、中学校に統合が良いと考えます。

関心はありながらも子供が小さかったりして日々の余裕が少なく、あまり説明会なども参加できずすみません。これからの学校教育の充実を期待すると共に、自分も少しずつ協力できることを増やしていけたらと思います。日々、このような機会を作ってください、ありがとうございます。

## 自由意見

② 問3「玉水小学校と小天小学校を統合し、学校は現在の天水中学校の位置とする」に、どちらかと言えば賛成の方の意見

自由意見
<b>【小中一貫教育】</b>
小中一貫教育になった玉陵小・中学校にもアンケートを実施し、メリット・デメリット、意見などを伺いたい。
<b>【通学】</b>
小中学校あわせてのスクールバスの運行を希望します。
<b>【その他】</b>
小天校区、玉水校区と、伝統なども大切だと思いますが、今までの統合の話し合いでも強く反対されている方がいると聞いています。まず、第一にこれからの子供たちのことを考えていただきたいと思います。
デメリットの対策を考えておいてください。特に先生の負担、小中一貫教育が合わなかった子供対策。
玉水、小天が統合したとしても、数年で1学年1学級となり、ムダなような気がします。(校舎建設したならば)若者が住む町にするか、他校区と一緒にすればよい。
一部住民の統合反対の気持ちも分かるが、子供を通わせている親の意見を尊重してもらいたい。第2次計画でも統合がまとまらないのであれば、もう統合しなくてよい。
現在、子供の環境は複雑化し、地域全体の抱える問題も多い状況の中、新しい学校ができるということは、地域に刺激となるとともに、新たな地域のあり方の提案ができる良い機会となると思います。ただ、地域の主要道路に面している小天小学校の空き地の利用方法は重要になってくると考えます。個人的には小中一貫教育の体制づくりには賛成ですし、小天、玉水の統合もさげられない流れかと思しますので、できることであれば新たな学校を建設する期間のみ、玉水小や、現在使用しない小天東小などを活用し、新たな教育の場を作っていたきたいと考えます。
場所は天水中の位置でいいと思うのですが、スクールバスや送迎の車、中学生の自転車など、安全の確保は必要と思います。プールは中学校のを使うのでしょうか？小学生には深くないかな？と夏なので思ってしまいました。運動場は広いし、走る場所も舗装されていて、いいなと思います。小学生も使うなら、多少遊具も必要と思います。他の市に1小1中のところがありますが、そこでできた友人は一生友達というくらい深く付き合いがあり、仲も良いです。そのような友人関係を築いて欲しいと思います。
今の学校の現状も、先生方が生徒一人一人をしっかり見てくださっているの、私は良いと思っています。この先、少子化で人数が減っていくのは悲しいので、小学校の統合も選択の一つで良いと思いました！子供たちにとってより良い方向へと進んでほしいです。
<b>【不安な点】</b>
小学校が統合された時、避難所など心配です。以前、説明会に参加した時、天水の避難所は町体育館の所になると説明がありました。その時、熊本地震の話で小学校に避難されたお話がありましたが、統合されたらそこには避難できなくなるのお話を笑いながらされた事に少しびっくりしました。本当に市民が(子供たち)安全に暮らせるのかと…。人数が増えて学力のできる子、できない子の差が広がらないのかも心配です。天水中も教室が35人編制で作ってあると聞きましたが、そこに40人以上の子供たちが入って勉強しているのもどうかと思います。

自由意見

【不安な点】

現在小学生のため、できれば卒業してからの統合が個人的には理想です。通学に関してどうするかは早く知りたいです。(バス利用するのか時間など)共働きで、私と主人で対応しないといけないので。そういう家庭、他にもたくさんあると思います。

小学校機能が中学校と一緒にあったとして、使わなくなった小学校を今後どのように使うか、教育委員会のみでは決められないと思うので、市役所全体で協議をし、方向性や案を決めながら、統合を進めてほしい。(更地にするのか、建物は当分残すのか、校舎体育館はいつまではそのままにしておくのか、防災や娯楽施設として利用するのか、管理はどうするのか、民間の利用価値などなど)

## 自由意見

③ 問3「玉水小学校と小天小学校を統合し、学校は現在の天水中学校の位置とする」に、反対の方の意見

自由意見
<b>【少人数教育】</b>
国は少人数学級を認め、学校の統廃合は必ずしも必要ではないと言っていますが、どうして統廃合が必要なのでしょう？
<b>【小中一貫教育】</b>
小中一貫教育がいいのかどうか疑問に思う。
<b>【施設】</b>
新校舎の建設の費用は？
<b>【災害】</b>
ハザードマップでは学校の建設予定地は津波や洪水時使用不可ですが、先日有明海を震源地とする地震もありましたが、子供たちを預かるうえでの対策は？天水体育館の地盤改良や耐震性の担保はどこまで保障されるのですか？
<b>【その他】</b>
玉名市内・市外で統合された地区の声がききたい。
何も無理に統合する必要はないと考える。今の小学校は地理的にもすばらしい所になり、地域に根差している。
全9回の協議があったとのことですが、保護者代表であるPTA会長からその内容は一度も知らされていませぬが、その理由は何ですか？公開できない、されない理由は何でしょうか。

④ 問3「玉水小学校と小天小学校を統合し、学校は現在の天水中学校の位置とする」に、どちらかと言えば反対の方の意見

自由意見
<b>【現状への満足】</b>
今の小学校はすごく自然に満ちていて、のびのびとして教育をされていて、子供も親も大変今の環境に満足しています。できればこのままがいいのが本音です。
<b>【人口増への施策】</b>
今後の天水町がどうなるのか心配です。学校づくりよりも、まちづくり、人づくりを考えた方が未来の子供たちのためになるのではないかと思います。
<b>【その他】</b>
色々な意見などがあり、大変かとは思いますが、大人の意見も必要ですが、子供たちの意見もぜひ聞いてあげてください。環境が変わったり影響するのは子供たちなので！！
少子化が進む現在、教師の働き方改革と同時期に進めるべきではないと考えます。まず、教師の働き方を解決したうえで、都市の中心部への効率的、集約と同時に、目の届いた地方の教育を公立でも選択肢として残し、日本全体の集中化と効率化を良しとする教育の在り方は疑問が残る。多様化を実現すべく税金の配分をすべき。
アンケート内容が雑すぎる。

⑤ 問3「玉水小学校と小天小学校を統合し、学校は現在の天水中学校の位置とする」に、どちらでもないとした方の意見

自由意見

【小中一貫教育】

子供の数もだんだん減少し、玉水と小天を一緒にするのはしょうがないと思いますが、中学校で新しい友達ができる楽しみがなくなるのが少しかわいそうな気がしました。

玉水小学校と小天小学校の児童の保護者の皆様へ  
天水町の未就学児の保護者の皆様へ

## 天水中学校区の小学校再編に関する 保護者アンケート

玉水小学校と小天小学校の統合について、小学校の児童の保護者の皆様、天水町の未就学児の保護者の皆様に、アンケートを行います。

アンケートの結果については、これまでの天水中学校区新しい学校づくり委員会での協議内容等と合わせて、玉水小学校と小天小学校の統合に向けての参考とさせていただきます。

### ★実施にあたっての留意点

- 1 アンケートの回答にあたっては、別紙資料をご一読のうえ、ご回答ください。
- 2 未就学児とは、小学校就学前の乳幼児のことです。今回対象となる保護者は、令和4年4月1日生まれまでの未就学児の保護者とします。
- 3 このアンケートは1世帯1通とします。
- 4 小学校の児童の保護者には、各小学校を通じて配布・回収をします。  
未就学児のみの保護者の皆様には、郵送にて配布・回収をします。
- 5 アンケートは無記名とし、統計的に処理をします。個人が特定されることはありません。
- 6 アンケートの集計結果については、各種会議・説明会等での資料として活用することがあります。
- 7 全ての質問項目にお答えください。

### 【お問い合わせ先】

天水中学校区の学校再編については、玉名市ホームページに掲載しています。

玉名市教育委員会 教育総務課  
TEL 0968-75-1133 URL <https://www.city.tamana.lg.jp/>





問1 お住まいの小学校区はどちらですか。ひとつだけ○を付けてください。

- 1 玉水小学校区 2 旧小天小学校区 3 旧小天東小学校区 4 その他

問2 玉水小学校と小天小学校の統合について、あなたは関心がありますか。ひとつだけ○を付けてください。

- 1 おおいに関心がある 2 関心がある 3 あまり関心がない 4 関心がない

問3 小学校の統合についてお聞きします。玉名市教育委員会では、「玉水小学校と小天小学校を統合し、学校は現在の天水中学校の位置とする」ことが、子供たちにとってより望ましいと考えています。それについて、どう思いますか。ひとつだけ○を付けてください。

- 1 賛成  
2 どちらかと言えば賛成  
3 どちらかと言えば反対  
4 反対  
5 どちらでもない

問4 問3で、1～5に○を付けた理由をお聞かせください。

問5 統合の時期はいつ頃が適当と思われますか。ひとつだけ○を付けてください。

- 1 できるだけ早く  
2 5年以内を目途  
3 6～10年以内を目途  
4 その他（具体的に記入をお願いします）

- 5 分からない

問6 学校及び学校教育に期待することは何ですか。あてはまるもの全てに○を付けてください。（複数回答可）

- |                       |                  |
|-----------------------|------------------|
| 1 豊かな心の育成             | 8 外国語活動等の充実      |
| 2 学力の向上               | 9 小中一貫教育の充実      |
| 3 体力の向上               | 10 一定規模の学級児童数の確保 |
| 4 コミュニケーション能力の育成      | 11 学校施設の充実       |
| 5 人間関係づくり             | 12 地域と学校の連携の充実   |
| 6 いじめ等のない安心・安全な学校     | 13 通学路等の安心・安全の確保 |
| 7 ICTの活用              | 14 特にない          |
| 15 その他（具体的に記入をお願いします） |                  |

その他、ご意見がありましたらお書きください。

<自由意見>

---

---

---

---

---

---

---

---

---

---

最後までアンケートにご協力いただき、ありがとうございました。