

広報たまな

人と自然が輝き やさしさと笑顔にあふれるまち 玉名
people+nature+kindness+smile

2022
No.319
12月号

CONTENTS

巻頭特集

02 12月4日(日)～10日(土)は **人権週間**です

物価高騰 エネルギー価格高騰 飼料・資材価格高騰

04 **緊急経済支援**

市民・事業者の皆さまの負担軽減を図ります！

09 令和3年度 玉名市の決算

14 人事行政の運営状況

22 第16回 玉名市民音楽祭

33 年末・年始 暮らしのガイド

ふるさとへの想いをかたちにする仕事

38 令和4年度 玉名市職員採用追加試験

～金環チャレンジ CUP～ 玉名いでんマラソン2023 / 第43回 横島いちごマラソン大会

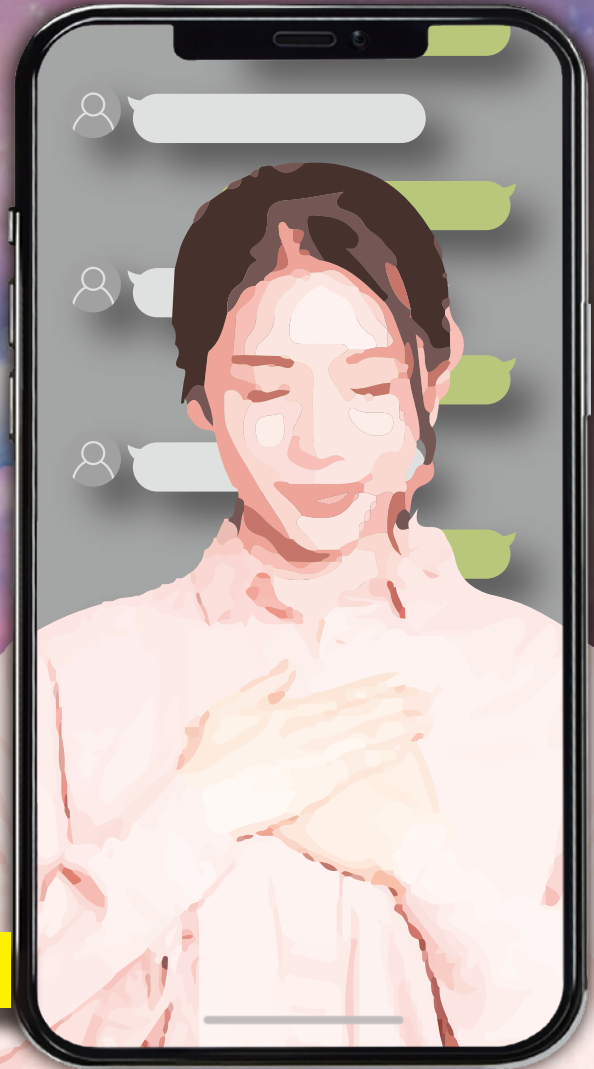
43 交通規制のお知らせ

そのSNSの使い方、正しいですか？

その書き込みに責任を持てますか？

自分の一言で誰かを傷つけないために

誰かの一言で自分が傷つかないために



HUMAN RIGHTS WEEK

人権週間

12/4 日 SUN ~ 12/10 土 SAT

UD
FONT
by MORISAWA

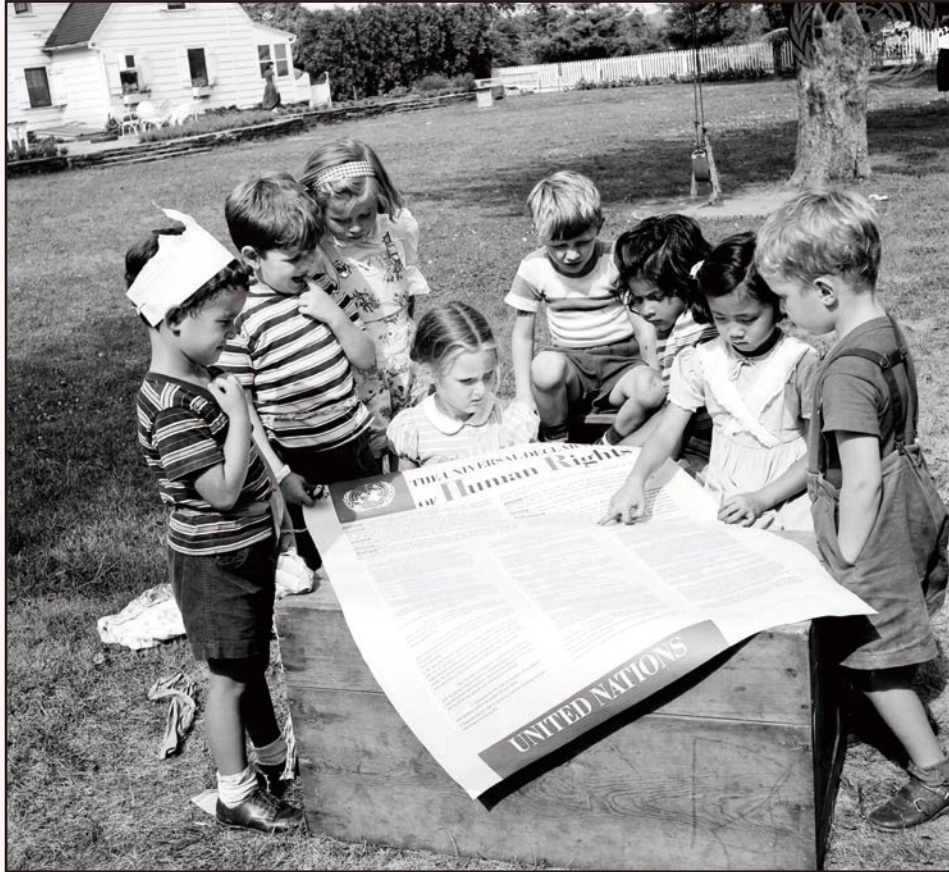


新型コロナウイルス感染症の感染とその拡大防止のため、掲載している行事などが中止・変更となる場合があります。最新情報は市ホームページなどでご確認ください。

— 身近なところから人権について考えてみましょう —

日本国内でも、人権尊重思想の普及高揚を推進する期間として、毎年12月4日から10日までが「人権週間」と定められており、各地で啓発活動が行われています。

1948年、国際連合は、世界における自由、正義および平和の基礎となる基本的人権を確保するため、全ての人と全ての国が達成すべき共通の基準として「世界人権宣言」を採択しました。また、その採択日である12月10日を「人権デー」と決めました。



▲国連の「世界人権宣言」採択の2年後、国連職員の子どもたちが世界人権宣言について書かれたポスターの内容を詳しく読んでいる様子(出典:UN Photo)。

特集

第74回

人権週間です

12月4日(日)～10日(土)は

閩人権啓発課 (☎75・1119)



さまざまな差別解消を目的として近年施行された「人権3法」



1. 障害者差別解消法

(障害を理由とする差別の解消の推進に関する法律)

障がいのある人もない人も、互いにその人らしさを認め合いながら、共に生きる社会をつくることを目指し、障がいを理由として差別することを禁止する「不当な差別的取り扱いの禁止」や社会の中にあるバリアを取り除く「合理的配慮の提供」について定められています。

2. ヘイトスピーチ解消法

(本邦外出身者に対する不当な差別的言動の解消に向けた取組の推進に関する法律)

今後、外国の人と交流する機会が増えていくことが予想される中、違う国や民族の人に対する不当な差別的言動(ヘイトスピーチ)を解消するために、国や地方公共団体が基本施策を定め、取り組みを推進することについて定められています。

3. 部落差別解消推進法

(部落差別の解消の推進に関する法律)

現在もなお部落差別が存在することや、スマートフォンの増加に伴いインターネットを悪用した差別的な書き込みなど、部落差別に関する状況が変化していることを踏まえ、国や地方公共団体の責務を明らかにし、部落差別の無い社会の実現を目指すことについて定められています。

インターネットによる人権侵害

インターネット上において、個人に対する誹謗中傷、名誉やプライバシーの侵害などの人権問題が起きています。インターネットを正しく使用し、人権侵害をなくすことが必要です。



インターネットの普及に伴い、その匿名性、情報発信の容易さから、個人に対する誹謗中傷、名誉やプライバシーの侵害、差別を助長する表現の掲載など、人権に関わるさまざまな問題が発生しています。このような書き込みは人を傷つけるものであり、書き込みをした人が罪に問われることもあります。そのため、一般のインターネット利用者などに対して、人権に関する正しい理解を深めるための啓発活動を推進していくことが必要です。

また、小学生・中学生などの青少年のインターネットの利用が年々増加している一方、SNSなどを利用した誹謗中傷や違法ダウンロードなど、子どもが加害者や被害者になり、トラブルに巻き込まれる事案も発生しています。

ネット被害から自分を守るために

- ・安易に自分の写真や個人情報を載せない!
- ・心当たりのないメッセージへの返信はしない!
- ・ID、パスワードなどを他人に教えない! 同じパスワードを複数のサービスで使用しない!
- ・情報をうのみにしない!
- ・ネットで知り合った人には、安易に会わない!

ネットで相手を傷つけないために

- ・使用する言葉に注意! 暴力的な言葉はゼッタイ NG!
- ・根拠のないうわさは載せない!
- ・他人の悪口や差別的な内容は書き込まない!
- ・人が写っている写真や動画は勝手に掲載しない!
- ・知り合いの連絡先や住所など個人情報を無断で載せない!

家庭でルールづくりをしよう!

- ・年齢や使い方、判断力に応じたフィルタリングサービスを必ず利用しよう!
- ・インターネットと人権について話し合おう!
- ・スマートフォンなどの使用上のマナーを確認しよう!

※困ったときには、一人で悩まず、相談しよう!

インターネット相談受付窓口 <https://www.jinken.go.jp>

インターネット人権相談

検索

出典：人権ライブラリー HP『インターネットによる人権侵害』掲載文より抜粋

『あなたは大丈夫? -考えよう! インターネットと人権-』より一部抜粋

企画：法務省人権擁護局 監修：藤川大祐（千葉大学教育学部教授） 制作：公益財団法人人権教育啓発推進センター



人権に関する各種相談窓口

○ みんなの人権 110 番 (法務省)

☎ 0570・003・110

平日 午前 8 時 30 分～午後 5 時 15 分

○ 女性の人権ホットライン (法務省)

☎ 0570・070・810

平日 午前 8 時 30 分～午後 5 時 15 分

○ 熊本県人権センター

☎ 096・384・5822

平日 午前 9 時～正午 および 午後 1 時～4 時

○ 子どもの人権 110 番 (法務省)

☎ 0120・007・110

平日 午前 8 時 30 分～午後 5 時 15 分

○ 外国語人権相談ダイヤル (法務省)

☎ 0570・090・911

平日 午前 9 時～午後 5 時



物価高騰

エネルギー価格高騰

飼料・資材価格高騰

緊急経済支援

市民・事業者の皆さまの負担軽減を図ります！

長引くコロナ禍、急激な円安ドル高、物価高騰が続いており、国民生活や経済活動に重大な影響を及ぼしています。このような事態を受け、国は社会情勢の変化に切れ目なく対応しつつ国民の安心・安全を確保するための総合経済対策を進めています。本市でも、市民生活や地域経済への影響に迅速に対応するために、これまでもさまざまな経済支援を行なってきましたが、市民・事業者の皆さまのさらなる負担軽減を図るため、緊急経済支援を実施します。

玉名市中小事業者エネルギー価格高騰対策支援事業 事業者向け

長期化するコロナ禍による影響に加え、エネルギー価格の高騰により厳しい経営環境に置かれている市内の中小事業者の皆さまに対し、今後の事業継続を支援するため、対象期間内に支出したエネルギー関連経費の額に応じて支援金を支給します。

※申請要件や申請方法など、詳しい内容については、市ホームページ、広報たまな1月号にてお知らせします。

対象者	玉名市内に店舗や事業所を有する中小事業者（農林水産事業者を除く）のうち、令和4年1月から同年11月までの期間に、市内事業所において事業活動を行うために支出したエネルギー関連経費の合計額が55万円（月平均5万円）以上あること。 ※支援金の対象となる中小事業者とは、中小企業基本法第2条第1項に規定する中小企業者をいいます。
対象となるエネルギー関連経費	事業に要した電気、ガス、ガソリン、軽油、灯油、重油
支援金の額	対象期間のうち、任意の連続する2か月間に支出したエネルギー関連経費の合計額の2分の1の額（上限あり）。
受付期間	12月1日 ☾ から令和5年1月31日 ☽ まで

商工政策課（☎71・2065）

上下水道料金などの基本料金を減免します！ 市民向け 事業者向け

コロナ禍における原油価格・物価高騰の影響を受けている市民・事業者の皆さまの負担を軽減するため、**令和5年1月から2月請求分までの2か月間**、水道料金などの基本料金を減免します（**申請不要**。ただし、公共施設は対象外）。

なお、水道のメーター口径や農業集落排水施設の使用形態によって基本料金が異なりますので、詳しくは市ホームページなどでご確認ください。

減免対象区分	1か月の基本料金（税抜き）
水道料金	口径により異なる（～8m ³ まで）
下水道使用料	1,290円（～8m ³ まで）
農業集落排水施設使用料	使用形態により異なる
公共浄化槽使用料	1,428円

上下水道総務課（☎75・1140）

玉名市畜産飼料・被覆資材購入緊急支援事業

事業者向け

農産物価格や出荷量の低迷、燃油価格や飼料・資材などの価格高騰が農業者の経営を圧迫しており、今後も価格高騰が続くことが見込まれています。そこで、飼料や資材の購入費の助成を行い、農業者の経営安定支援を図ります。
なお、畜産飼料の助成対象者には文書を送付します。詳しくは、文書または市ホームページをご確認ください。

被覆資材	
基準日	令和4年4月1日
対象者	基準日から申請日までに次の要件を全て満たす人 1 玉名市に住民票のある農業者または主たる事業所を市内に有する法人 2 令和3年の売上金額50万円以上 (個人:令和3年の確定申告書写し、法人:直近の申告書写し) 3 総事業費(材購入費の合計)が10万円以上
内容	【対象となる被覆資材】 ・令和4年4月1日から同年12月31日までに購入した農作物の栽培を目的とした農業用ハウス(トンネル含む)に使用する外部、内部(遮光用含む)被覆材など。 【対象とならない被覆資材】 ・マルチシート、防風ネット、防虫ネットなど。
補助額	令和4年4月1日から12月31日までに購入した被覆資材費の100分の10以内(10%以内)
受付	【受付期間】 11月28日 月から 令和5年1月31日 日まで 【受付場所】 玉名市役所農林水産政策課窓口、 地区別全体受付会場 ※大変込み合うことが予想されますので、地区別全体受付会場をご利用ください(下図参照)。
申請に必要なもの	・印鑑(シャチハタ不可) ・納品書、領収証などの購入日・購入金額が分かる書類の写し ・最新の確定申告書における収支決算書の写し ・振込先通帳の写し 【注意事項】 ・他の事業にて該当されている分につきましては、本事業には該当致しません。ご了承ください。 ・本事業の交付金は課税対象となりますので、忘れずに確定申告を行ってください。

地区別全体受付会場(受付時間は各会場とも午前9時~午後4時)

日にち	地区	受付会場	行政区
12月	8日(木)	岱明 岱明町公民館(第2研修室)	岱明
	12日(月)		小天地区
	13日(火)	天水 天水町公民館(多目的ホール)	玉水地区
	14日(水)		予備日
	19日(月)	玉名 玉名青少年ホーム	玉名北、玉名南
	20日(火)		滑石、大浜
	21日(水)		栗ノ尾、大園、京泊、外平、八番
22日(木)	横島 横島町公民館(多目的ホール)	十番、明豊、九番、神崎、富新、明丑	
23日(金)		大開、大豊、新栄、昭栄、大栄	

農林水産政策課 (☎ 75・1126)

デジタル商品券「タマにゃん Pay」を発行します!

市民向け

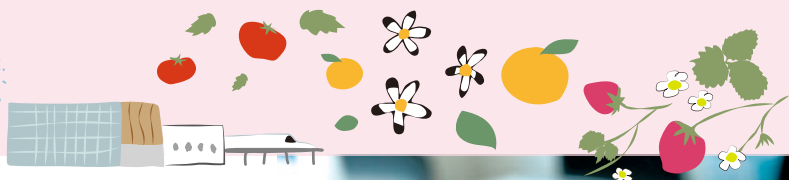
新型コロナウイルス感染症や物価高騰が地域経済へ与える影響を緩和し、地域内の消費を喚起することと、キャッシュレス化の推進のため、プレミアム付デジタル商品券「タマにゃん Pay」を追加発行します。

発行日	令和5年2月1日(水)	購入申込受付開始	令和5年1月中旬から(予定)
使用期間	令和5年2月1日(水)から28日(火)まで	発行総口数	20,000口
プレミアム率	30%(一口5千円で購入いただき6,500円分のお買い物ができます)	発行総額	1億3千万円

申込期間中に「タマにゃん Pay」の使い方講座の開設を予定しています。

※申込方法など、詳しくは広報たまな1月号に掲載します。

商工政策課 (☎ 71・2065)



北稜高校生が/ イチゴバターで全国へ魅力発信!

コラボ返礼品「イチゴバター」を開発



くにともかずお 左から國友一雄農場長（北稜高校）、小崎昇龍さん、市長、
のざわかずは 野澤和葉さん、柴尾美咲さん、もりかわりゅうすけ 森川竜典社長（イチゴラス）

10月13日、北稜高校生3人と株式会社イチゴラス 森川社長（横島町）が市長へ「イチゴバター」の完成報告のため市役所を訪れました。イチゴバターとは本市のふるさと納税返礼品として北稜高校生と株式会社イチゴラスがコラボレーションして開発したもの。栽培・レシピ・パッケージデザイン・梱包など、完成までの過程に

北稜高校の5学科がそれぞれ携わっています。

完成報告では、イチゴバターの資料を用いて説明。

また、開発に携わってどのように感じたかなど、生徒自身の思いをそれぞれ語りました。さらに、市長に実際にイチゴバターを試食してもらう場面も。「おいしい!」という市長の言葉に生徒たちは緊張しながらもどこか誇らしげな表情を見せました。



応援よろしくお祈りします! /

イチゴバターは「ふるさと納税返礼品」として取り扱い中

熊本県オリジナルいちご「ゆべに」と白いちご「淡雪」を使用した紅白の2種類1セット。北稜高校と玉名市の魅力が詰まった高校生のチャレンジです。ぜひとも市外・県外にお住まいのご家族・ご友人にお知らせください。

ふるさとチョイス
あなたの意思をふるさとに
でお選びいただけます。

アクセスは
こちらから▶



言葉の壁を超えて!スポーツで交流

熊本国際スポーツ交流大会inたまな



10月16日、玉名市総合体育館と菊池川河川敷グリーンベルトを会場に在熊本ベトナム人協会と熊本県海外協力会(熊本県 JICA 海外協力隊 OB・OG)主催で「熊本国際スポーツ交流大会」が開催され、7カ国約 220人がバドミントンやフットサルで交流しました。

この大会は県内外の在住外国人と日本人が言語能力に頼らないスポーツでお互いの交流を深めようと初めて開催されたもの。バドミントン部門には地元の中学生も参加し、ベトナム人ペアと熱戦を繰り広げました。また、フットサル部門には14チームが参加し、多くの応援者の歓声が河川敷に響き渡りました。



現在、本市には千人を超える外国人が居住しています。普段、言葉が通じなくてコミュニケーションが難しい場面もあるかと思えます。在熊本ベトナム人協会のタンさんは「参加した皆さんから楽しかったという声が聞けてうれしかったです。県内でも多くの在住外国人チームができています。今後も交流試合をたくさんしていきたいので、日本人の皆さんの参加をお待ちしています」と述べました。

大会運営に協力した玉名市バドミントン協会の北本理事長は「ベトナムをはじめ多数の国の人の参加があり、言葉は通じなくてもスポーツを通してみんなで楽しい時間を共有することができました」と述べました。

スポーツや文化の交流、大会の運営などを通してお互いの理解が深まる秋の一日になりました。





たまなの話題

TAMANA'S TOPICS



健康へのステップアップ!

ヘルスマイトによる食育活動

10月20日、玉名高校で玉名市食生活改善推進員協議会（ヘルスマイト）が定時制生徒37人に対し「朝食の大切さと夕食を遅い時間にする際の注意点」をテーマにオンラインでの食育活動を実施。朝食欠食や、学校が終わり遅い時間に夕食を取る人が多い現状から、朝食摂取のメリットや忙しい朝でも簡単にできるレシピの紹介、夕食が午後9時を超える場合の食事のポイント（夕方におにぎりやパンなどの炭水化物を中心に摂取し夕食時におかずを中心に食べるなど）を話しました。

あわせて、保健センターから40～74歳の国保特定健診で本市のメタボリック該当者の割合が県内14市中“ワースト1位”となった現状や、本市に住民票がある18歳以上の人が受診可能な若人健診についてお知らせし、若い頃からの健康管理、病気の早期発見・早期治療を呼び掛けました。



▲左上：坂本りつ子さん、右上：福嶋静美さん、
左下：福嶋三枝子さん、右下：鍋島麗子さん

玉名市食生活改善推進員協議会では、一緒に食育活動をしてくださる人を募集しています。食と健康に関心のある人、仲間と共に健康づくりについて学び、広めていきませんか。興味のある人はお気軽にお問い合わせください。

園保健予防課 ☎72・4188

ヘルメットかぶろう、命は自分で守る!

自転車乗車時のヘルメット着用啓発運動



自転車乗車時のヘルメット着用を努力義務化する改正道路交通法が来年4月までに施行予定。これを受けて、岱明町西照寺にお住まいの木村和義さんは毎朝自転車に乗って睦合地区の通学路を巡回し、ヘルメット着用を呼び

掛けています。「法の対象は子どもたちだけではなく全ての人。高校生や大人もしっかり着用し自分の命と身体を守ってほしい」と訴える木村さん。また、啓発運動を始めてから自身も健康になったとのこと。自転車乗車時の死亡事故ゼロを目指し、木村さんの活動はまだ続きます。



意志や思いを言葉に託して

令和4年度「青少年の主張」弁論大会受賞者

玉名市青少年センターでは、青少年が日常生活を通じて日頃考えていることを広く訴えることにより、青少年の自立心を育てるとともに、青少年の健全育成に対する一般の理解と協力を深めるため、中学生・働く青少年（30歳未満）による「青少年の主張」弁論大会を開催しました。弁論大会の各部門の受賞者については、次のとおりです（敬称略）。

< 中学生の部 >

最優秀賞 平田結唯（玉陵中）

優秀賞 前田妃菜里（有明中）

入選 築地菜穂子（玉名中）、藏本日向太（玉南中）、
田代駿貴（岱明中）、池田有英（天水中）

< 働く青少年の部 >

最優秀賞 斎藤翼（株式会社ブリヂストン熊本工場）

優秀賞 植木宏太（玉名市役所）

入選 賀未顕紀（トッパン・フォームズ西日本株式会社）、森山湧二（玉名市役所）



金栗さんの思い、福岡へ

「福岡国際マラソン2022」に金栗四三賞を贈呈

10月5日、藏原市長が服部誠太郎福岡県知事を表敬訪問。福岡県庁において金栗四三賞の贈呈が決定しました。福岡国際マラソンは、日本人で最初にオリンピックに出場した金栗四三さんの功績をたたえて始まった大会。金栗さんはレース中、本部の車両に乗り込み、車の窓から体を乗り出して選手たちに熱い声援を送るほど楽しみにされていた大会です。

今回新たに始まる福岡国際マラソン。本市から「金栗四三賞」の贈呈が決定し、最も早くゴールした日本人ランナーに金栗トロフィーが贈られます。

服部知事は「福岡県民はもちろん、玉名市民の皆さまにも『福岡国際マラソン』を愛していただき、福岡を世界に発信していきたい」と語りました。

藏原市長は「この金栗トロフィーが参加選手のモチベーションを高め、本大会の成功に微力ながら貢献し、日本の陸上界の発展を期待する」と述べました。



▲市長と服部福岡県知事

安定的な献血確保のために

令和4年度献血運動推進全国大会厚生労働大臣表彰状等伝達式



▲前列左端が玉名市（保健予防課長）

9月14日、熊本県赤十字血液センターにて献血運動推進全国大会厚生労働大臣表彰状等伝達式が執り行われ、日頃の市民の皆さまのご協力により本市に対し「厚生労働大臣表彰状」が授与されました。この表彰は、献血事業の推進に関する実績が特に優秀で、他の模範と認められ、原則として過去に献血運動に関し厚生労働大臣の感謝状を受けたことのある団体または個人に贈呈されるものです。

近年、新型コロナウイルス感染症の影響により献血者数が減少しており、将来的な献血不足が懸念されています。今後とも安定的な献血確保のためにも、市民の皆さまのご協力をお願い致します。



大正11年10月18日生まれ
天水町部田見
みなもと
源 トモエさん
●長寿の秘訣
「気楽に
生きることが
一番いいと思います」



百歳の
誕生日
おめでとう
ございます





令和3年度 玉名市の

決算

令和3年度にどのようなお金が入ってきて、どのように使われたのか、市の財政事情とお金の使い道について、一般会計を中心にお知らせします。

問財政課 (☎ 75・1112)

一般会計

実質

18億4,324万円 の黒字決算

令和3年度は、新型コロナウイルス対策関連事業に加え、原油価格・物価高騰対策事業にも取り組みました。一般会計決算の歳入と歳出の差し引きは、19億5,394万円の黒字となり、このうち令和4年度に繰り越した事業に充てる財源1億1,070万円を除いた18億4,324万円が実質的な黒字となります。

令和3年度各会計決算状況

区分	収入 A	支出 B	差引 C (A - B)	翌年度への繰越財源 D	実質収支 (C - D)	繰上充用額	
一般会計	362億7,218万円	343億1,824万円	19億5,394万円	1億1,070万円	18億4,324万円	—	
特別会計	国民健康保険事業	93億5,852万円	87億332万円	6億5,521万円	—	6億5,521万円	—
	後期高齢者医療	9億8,939万円	9億8,803万円	136万円	—	136万円	—
	介護保険事業	80億569万円	77億6,400万円	2億4,169万円	—	2億4,169万円	—
	浄化槽整備事業	3,929万円	3,747万円	182万円	—	182万円	—
	計	183億9,289万円	174億9,281万円	9億8万円	—	9億8万円	—
総計	546億6,507万円	518億1,106万円	28億5,401万円	1億1,070万円	27億4,332万円	—	

区分	収入 A	支出 B	差引 C (A - B)	補てん財源	
企業会計	水道事業 収益的収支	7億3,803万円	7億702万円	3,101万円	—
	資本的収支	7億7,093万円	11億7,186万円	▲4億93万円	4億93万円
公共下水道事業	収益的収支	14億2,141万円	13億8,798万円	3,343万円	—
	資本的収支	5億4,570万円	11億7,132万円	▲6億2,562万円	6億2,562万円
農業集落排水事業	収益的収支	3億6,893万円	3億6,240万円	653万円	—
	資本的収支	4億9,078万円	5億9,881万円	▲1億802万円	1億802万円

※水道事業会計、公共下水道事業会計、農業集落排水事業会計の資本的収支における差引Cの不足額については、減価償却費などの現金支出を伴わない費用の計上により留保される資金などから補填しています。

※表の数字は各項目ごとに四捨五入しているため、合計と一致しない場合があります。

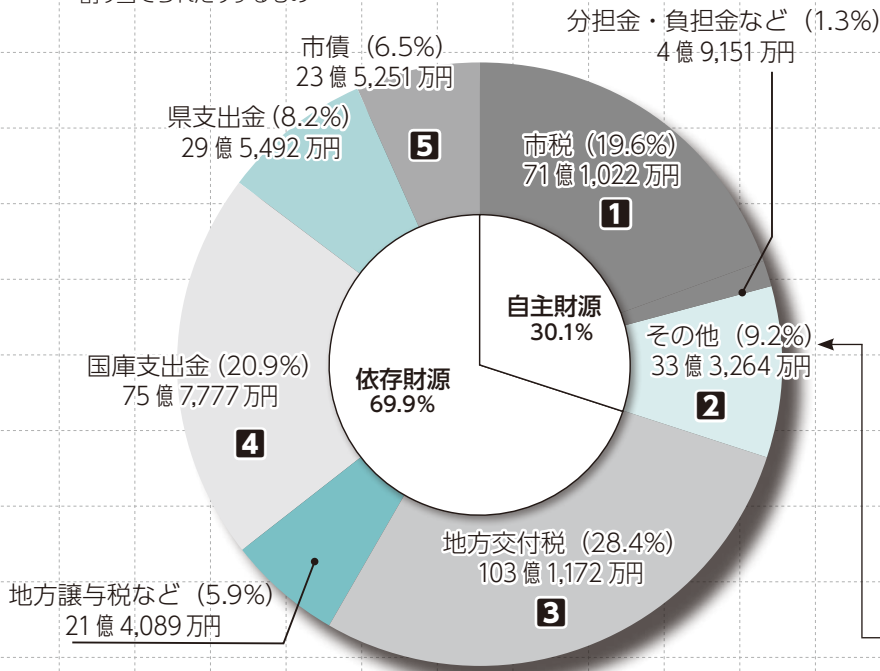
一般会計 歳入

362億7,218万円

前年度比 ▲50億2,321万円 (▲12.2%)

用語の説明

- ▶ **自主財源** 市税や負担金などで、市が自主的に収入しているもの
- ▶ **依存財源** 地方交付税や国・県支出金および市債など、交付されたり、割り当てられたりするもの



自主財源全体としては前年度比5億4058万円減の109億3437万円となりました。

依存財源全体としては前年度比44億8263万円減の253億3781万円となりました。依存財源は、社会情勢や国県の動向に大きく影響を受けるため、安定した財政運営を行うため、市税の徴収対策に引き続き取り組むなど、自主財源の確保に努めます。

歳入のポイント

1市税	市税は新型コロナウイルスの影響により法人市民税は減少したものの、固定資産税の増加が大きく全体としては1億7,918万円の増。
2その他(寄附金)	ふるさと寄附金などにより2億3,648万円の増。
3地方交付税	財源となる国税の増収などにより6億4,296万円の増。
4国庫支出金	1人当たり10万円を給付した特別定額給付金の終了などにより51億3,880万円の減。
5市債	代明玉名線道路新設改良工事の完了などにより4億880万円の減。

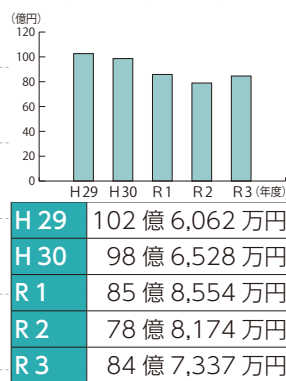
財産収入	6,639万円	繰越金	12億8,150万円
寄附金	11億2,028万円	諸収入	2億9,439万円
繰入金	5億7,008万円		

基金 市の貯金残高(積立基金)は84億7,337万円

前年度比 +5億9,163万円

一般家庭の預貯金に相当し、法律や条例に基づいて設置しているものです。

年度間の財源の不均衡を調整する「財政調整基金」、市債の償還に必要な財源を確保し債務の軽減を図る「減債基金」、特定の事業を行うために積み立てる「特定目的基金」があります。

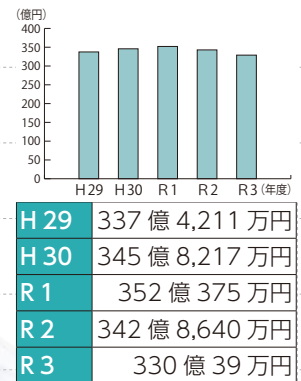


市債 市の借金残高(一般会計)は330億39万円

前年度比 ▲12億8,601万円

市債は、一般家庭の借金に相当し、道路や公共施設の整備など、大きな事業をするために借り入れるお金のことです。

道路や公共施設は長期間利用するため、世代間の負担を均衡化させる役割も担っています。



健全化判断比率

(単位: %)

比率名	玉名市			参考(基準)	
	R1	R2	R3	早期健全化基準	財政再生基準
実質赤字比率	—	—	—	12.57	20.0
連結実質赤字比率	—	—	—	17.57	30.0
実質公債費比率	8.1	8.5	8.9	25.0	35.0
将来負担比率	0.3	15.5	10.5	350.0	

*実質赤字比率、連結実質赤字比率は黒字のため「—(該当なし)」で表示しています。

玉名市の財政は全ての指標で「健全」な状態です

地方自治体の財政状況が健全であるか確認するものとして「健全化判断比率」があり、左表のとおり4つの指標があります。

ただし、この指標のうち一つでも早期健全化基準を超えると早期健全化計画を策定し、自主的に改善努力をして健全化を図らなければなりません。また、財政再生基準を超えると財政再生計画を策定し、国などの関与による確実な再生が求められることとなります。

一般会計 歳出

343 億 1,824 万円

前年度比 ▲ 57 億 521 万円 (▲ 14.3%)

人件費、扶助費、公債費の義務的経費は170億7,698万円で全体の49.8%を占めています。また、普通建設事業や災害復旧など投資的経費は全体の10.9%、その他の経費は全体の39.3%となっています。

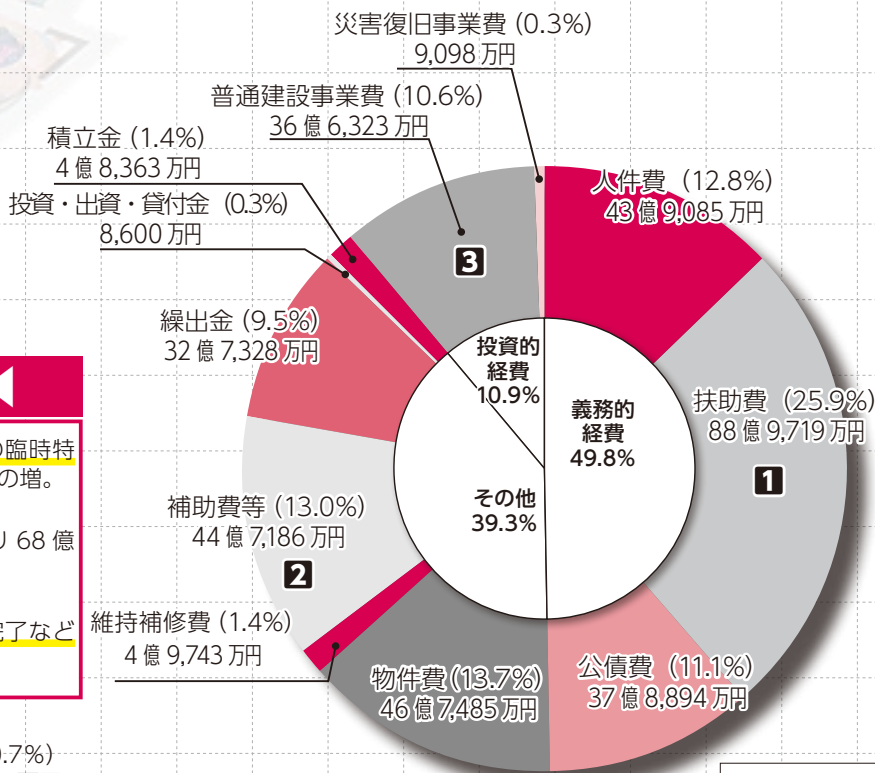
今後も引き続き、効率的な財政運営を図りながら、行政サービスの向上に努めます。

用語の説明

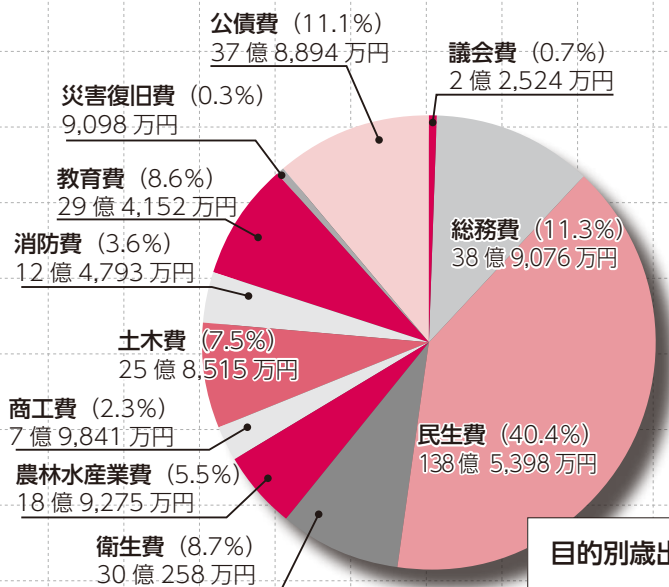
- ▶ **義務的経費** 人件費や扶助費(生活保護・児童・老人・障がい者などの福祉に使われるお金)、公債費で、支出が義務付けられている経費
- ▶ **投資的経費** 普通建設事業費(道路や施設建設などに使われるお金)や災害復旧費
- ▶ **その他の経費** 他会計への繰出金や物件費(旅費・備品・委託料など)、補助費、基金の積立金など

歳出のポイント

- 1 扶助費** 子育て世帯や非課税世帯などへの臨時特別給付金により 15 億 7,383 万円の増。
- 2 補助費等** 特別定額給付金の終了などにより 68 億 359 万円の減。
- 3 普通建設事業費** 岱明玉名線道路新設改良工事の完了などにより 4 億 147 万円の減。



性質別歳出決算



目的別歳出決算

歳出費目の説明

議会費	市議会運営のための経費
総務費	一般事務や企画費、徴税费、庁舎管理など
民生費	老人・児童・障がい者福祉、保育所運営など
衛生費	ごみ処理経費や健康づくりなど
農林水産業費	農林水産業振興や農道・漁港管理など
商工費	商工業の振興や観光事業など
土木費	道路や橋などの維持・新設・改良など
消防費	有明広域消防負担金や防災事業など
教育費	小中学校や社会教育、スポーツ振興、文化活動など
災害復旧費	災害復旧に要する経費
公債費	市が事業実施のために調達した借金の返済

財政運営まとめ

少子高齢化による人口減少、災害の頻発化・激甚化に加え、長引く新型コロナウイルスや原油価格・物価高騰への対応など、本市を取り巻く環境は大きく変化し、より厳しいものになっています。また、デジタル変革への対応やグリーン化の推進などにも取り組んでいく必要があります。このようないかなければなりません。

今後も、市民生活の維持向上のために、限られた財源を最大限有効に活用しながら、適切な行財政運営に努めていきます。



ご協力いただいた皆さん
ありがとうございました♪



たまな認知症啓発団
キャラクター
玉花ちゃん



世界アルツハイマー月間 ～オレンジプロジェクト in 玉名～

9月21日は世界アルツハイマーデーでした！

当日、本市では地域の皆さんをはじめ、教育機関、福祉機関、行政とともに、認知症の啓発カラーであるオレンジ色の花を地域に咲かせ街中をオレンジ色に染める「オレンジプロジェクト」を実施。マリーゴールドの花の育苗を通じ、子どもから高齢者まで多くの人に認知症への理解を深めていただくきっかけになりました。今後ますます進む高齢化社会の中で、認知症になっても誰もが安心して笑顔で過ごせる街を一緒に目指していきましょう！



岡高齢介護課 (☎ 75・1339)
玉名市包括支援センター (☎ 71・0285)



「知っところ！認知症のこと」講座 募集

高齢者等就業支援センターでは、次の講座の受講生を募集します。

- 日時** 令和5年1月17日(火)、18日(水) [全2回講座] いずれも午前10時～正午
- 場所** 高齢者等就業支援センター
- 講師** 熊本県認知症コールセンター 若年性認知症支援コーディネーター くがせつこ 空閑節子氏
- 内容**
 - ・認知症の理解
 - ・認知症の介護の仕方
 - ・認知症予防について
- 定員** 15人(抽選)
- 受講料** 無料(テキスト代300円)
- 準備物** 筆記用具
- 申し込み** 12月1日(木)から14日(水)まで

ロールプレイ
(疑似体験・役割演技)
などを交えて
お話しします！



高齢者等就業支援センターまたは高齢介護課、各支所市民生活課にある申込用紙に記入し、提出してください。応募者多数の場合は、抽選とします。

岡高齢者等就業支援センター (☎ 71・2710)、高齢介護課 (☎ 75・1339)

地域での介護予防事業をご紹介します！ 第9回



シリーズ第9回は「通いの場」をご紹介します。身近な公民館などで週1回集まり、体操やレクリエーションを実施する地域住民の健康増進の場です。9月末時点で25カ所の通いの場があります。今回は川床区の「川床元気サロン」にお邪魔しました♪



1 ことしで活動5年目になる「川床元気サロン」。参加者がそろると明るい声と弾ける笑顔で公民館がにぎやかに！待ち時間は脳トレに取り組み、健康チェックが終了すると活動スタートです！



2 準備体操後はキラリかがやけ玉名体操、だ液腺マッサージ。感染対策、体調管理もばっちりです。



3 地域サポーターさんを中心に、楽しく安全な活動に取り組まれているのが印象的でした。

新規参加も募集中です！

元気に明るくはつらつとした毎日を過ごすために一緒に活動を行ってみませんか？

市では地域の介護予防事業を推進しています

「通いの場に参加してみたい」「自分たちの地域でもやってみたい」「地域サポーターに興味がある」という人はお気軽に高齢介護課または玉名市包括支援センターまでお問い合わせください。

岡高齢介護課 (☎ 75・1339)
玉名市包括支援センター (☎ 71・0285)

オレンジカフェ

—地域で支える出発点—



岡高齢介護課 (☎ 75・1339)
玉名市包括支援センター (☎ 71・0285)

オレンジカフェ（認知症カフェ）とは、認知症の人とその家族、地域住民や専門職など、誰もが気軽に集うことができる場所です。

- 認知症について相談や対応ができるスタッフがいます。お気軽にご参加ください。
- 地域の皆さまのご参加もお待ちしております。

カフェ名	日時	場所	参加費 (1人)	問い合わせ
カフェ からふる	12月11日(日) 午後1時～3時	BOOK&カフェ るりゆーる (中1835-1)	100円	NPO 法人キッチンるば (☎ 82・7585)
だれでもカフェ	12月15日(木) 午後1時30分～3時30分	グループホーム第二ゆうきの家 (小田1180)		グループホーム第二ゆうきの家 (☎ 72・2032)
カフェ こころの樹	12月18日(日) 午後1時～3時	介護保健施設樹心台 (伊倉北方272)		介護保健施設樹心台 (☎ 74・5100)

※カフェ からふるは、飲食物の持ち込み自由。

※コロナの感染拡大防止の観点からやむなく中止する場合がありますので事前にお問い合わせください。

人事行政の 運営状況

市の人事行政運営などの状況について市民の皆さんにご理解いただくため、職員の給与や勤務条件などを公表します。

(令和4年4月1日現在)

問総務課 (☎75・1420)

1 職員数に関する状況

区分	職員数	再任用職員	対前年度比較	対前年度比較内訳
令和4年度	526人	0人	▲1人	新規採用者16人、指導主事など2人 退職者▲17人、指導主事など▲2人
令和3年度	527人	0人		

※再任用職員数は、定年退職した職員を1年を超えない範囲内で任期を定めて採用する職員のうち、フルタイム勤務の職員の数です。

▼一般行政職の級別職員数の状況

区分	1級	2級	3級	4級	5級	6級	7級	計
標準的な職務内容	主事 技師	主事 技師	主任 技術主任	係長・参事 主査	課長補佐 主幹	課長 審議員	部長 首席審議員	
職員数	43人	43人	88人	152人	63人	40人	8人	437人
構成比	9.8%	9.8%	20.2%	34.8%	14.4%	9.2%	1.8%	100.0%

※一般行政職員とは、行政職の職員のうち、税務職、福祉職、保健師職などの職員を除いたものです。

※標準的な職務内容とは、それぞれの級に該当する代表的な職名です。

2 職員の給与の状況 (普通会計決算)

区分	職員数	給与費 (千円)				1人当たり給与費 (千円) (B/A)	
		A	給料	職員手当	期末勤勉手当		計B
令和3年度	478人		1,774,688	284,981	726,276	2,785,945	5,828
令和2年度	479人		1,785,757	260,878	732,480	2,779,115	5,802
比較	▲1人		▲11,069	24,103	▲6,204	6,830	26

※職員数は各年度4月1日現在。再任用短時間勤務職員の給与を含みません。職員手当には退職手当は含みません。

▼職員の平均給料月額、平均給与月額、平均年齢

区分	一般行政職			技能労務職 (調理員など)		
	平均給料月額	平均給与月額	平均年齢	平均給料月額	平均給与月額	平均年齢
玉名市	317,479円	338,462円	42.4歳	337,150円	357,900円	50.2歳
国	323,711円	405,049円	42.7歳	286,570円	328,416円	51.1歳

※平均給与月額とは、給料月額と毎月支払われる扶養手当、住居手当などの諸手当の額を合計したものです。

▼職員の初任給と経験年数別、学歴別の平均給料月額

区分	初任給	経験年数	
		15年以上 20年未満	20年以上 25年未満
一般行政職	大学卒	182,200円	354,822円
	短大卒	163,100円	334,113円
	高校卒	150,600円	316,500円

▼特別職の報酬など

区分	給料月額	期末手当支給割合
報酬	市長	(令和3年度) 6月期 1.675月分 12月期 1.675月分 計 3.35月分
	副市長	
	教育長	
	議長	
副議長	383,000円	
議員	359,000円	

▼主な手当の種類と内容

区 分	内容と支給月額				国の制度との異同
扶養手当	配偶者…6,500円 子…1万円 上記以外の扶養親族…各 6,500円 (16歳から22歳の子1人につき5千円加算)				同
住居手当	(借家) 家賃額が月額1万6千円を超える場合、家賃額に応じ最高2万8千円				同
通勤手当	(自動車等利用者) 2キロメートル以上5キロメートル未満2千円、5キロメートル以上10キロメートル未満4,200円、使用距離に応じ最高3万1,600円 (電車、バス等利用者) 負担している運賃額に応じ最高5万5千円				同
期末・勤勉手当		期末手当	勤勉手当		同
	6月期	1.275月分	0.95月分	令和3年度支給割合 職務の級による加算措置あり	
	12月期	1.275月分	0.95月分		
	計	2.55月分	1.9月分		
退職手当	支給率 (令和4年4月1日現在)	自己都合	定年・応募認定	■ 加算措置 定年前早期退職の場合は、 1年につき3%加算(45% 限度) ※勤続20年応募認定は 24.586875月分	同
	勤続20年	19.6695月分	26.3655月分		
	勤続25年	28.0395月分	33.27075月分		
	勤続35年 最高限度額	39.7575月分 47.709月分	47.709月分 47.709月分		

3 職員の勤務条件の状況 (令和4年度)

▼勤務時間

始業時刻	終業時刻	休憩時間	1日の勤務時間	週休日
午前8時30分	午後5時15分	正午～午後1時	7時間45分	日曜日・土曜日(一部施設を除く)

▼休暇

主な特別休暇の種類と付与日数

年次有給休暇

区 分	付与日数	区 分	付与日数	付与日数
結婚休暇	連続する5日以内	子の看護休暇	子1人につき5日以内	20日間 (翌年度に20日を 限度に繰り越し)
産前産後休暇	産前8週、産後8週	短期介護休暇	5日以内	
妻の出産休暇	2日以内	忌引休暇	続柄により1～7日	
育児参加休暇	5日以内	夏季休暇	5日以内	

4 職員の分限処分の状況と懲戒処分の状況 (令和3年度)

▼分限処分の状況

(休職) 心身の故障: 16人

▼懲戒処分の状況

免職: 0人 停職: 0人 戒告: 0人

※同一の者が複数回にわたって分限処分を受けた場合は、その数を重複して計上しています。

※休職者の休職期間が延長された場合は、その都度計上しています。

5 職員の研修と勤務成績の判定の状況 (令和3年度)

▼職員の主な研修状況

右記研修のほか、高度な専門性や幅広い見識を身に付ける「派遣研修」や学習意欲の高い職員を積極的に支援する「選択研修」を実施しています。

区 分	研修名	受講者
基礎研修	勤続4年未満・5・7・10年目・係長・新任係長・新任課長研修	302人
	新規採用職員前期	15人
特別研修	コンプライアンス研修、人事評価研修	576人

▼勤務成績の判定状況

成績評価と能力評価、態度評価で構成する人事評価を、平成24年度から実施しています。

6 職員の退職管理の状況 (令和4年4月1日現在)

▼平成29年度から令和3年度までの退職者の再就職届出書の受理件数 5件

木 THURSDAY	金 FRIDAY	土 SATURDAY
1 [人権啓発ポスター・標語] 作品展 (~12/25) (午前9時~ 文化センター) 特設人権相談所 (午前10時~ 文化センターほか3か所) 選挙管理委員会 (午前10時~ 市役所本庁)	2 図書館上映会「さらばまっ たりの日々よ」(おじやる 丸スペシャル) ※子ども向け (午後1時30分~ 岱明図書館)	3 企画展「俳優 笠智衆」(~2/12) (午前9時~ 博物館) 伊倉まち歩きフットパス (午前9時10分~ 伊倉ふれあいセンター)
8 出張!! 市役所ロビーコンサート (午後0時20分~ 市民会館ホールロビー)	9	10 おはなし会 (午前11時~ 岱明図書館) 社会知性フォーラム (午後1時30分~ 市民会館大ホール)
15 市議会建設経済委員会 (午前10時~ 市役所本庁)	16 市議会文教厚生委員会 (午前10時~ 市役所本庁)	17 サンタさんからの挑戦状 ※子ども向けイベント (午前10時~ 市役所駐車場) 図書館お楽しみ会 (午後2時~ 文化センター)
22 ゆた~っと元気体操 (午後1時30分~ 横島町公民館)	23	24 おはなし会 (午前10時30分~ 天水図書館)
29	30	31

公共施設休館日

| 玉の湯 ☎ 73・2087 (26日)
| 潮湯 ☎ 57・4377 毎週火曜
(6日、13日、20日、27日、31日)
| ゆとりーむ ☎ 84・3939
(12日、26日、30日、31日)
| 草枕温泉てんすい ☎ 82・4500
(14日、28日)
※12月31日、1月1日は午後2時から営業
| 磯の里 ☎ 57・2700 毎週火曜
(6日、13日、20日、27日、31日)
| 花の館 ☎ 82・4600 毎週水曜
(12月29日~1月4日)
| 草枕交流館 ☎ 82・4511
(7日、14日、21日、28日~1月4日)
| 金栗四三翁住家・資料館
(7日、14日、21日、28日~1月4日)
| 天水老人憩の家 ☎ 82・3323
(28日~31日)
| 岱明ふれあい健康センター
(☎ 57・4141) 毎週月曜
(5日、12日、19日、26日、31日)
※上記以外に臨時休館する場合があります。
最新情報は、各連絡先へお問い合わせください。

各種相談会

| 弁護士無料法律相談
※要予約 ☎ 75・1222
14日 10時、28日 10時
午後1時30分~4時 市役所本庁
| 司法書士無料法律相談
※要予約 ☎ 75・1222
7日 10時、21日 10時
午後1時30分~4時 市役所本庁
| 納税相談 (毎週木曜)
○夜間: 1日、8日、15日、22日
午後5時30分~8時
○休日: 25日 午前9時~正午
| 行政相談
○玉名地区: 8日 10時、22日 10時
午前10時~午後3時 福祉センター
○天水地区: 5日 10時
午前10時~正午 天水支所
○横島地区: 20日 10時
午前10時~正午 ゆとりーむ
| 臨床心理士相談会
15日 10時
午後1時30分~4時 市役所本庁
| 社労士年金・労働無料相談
※要予約 ☎ 090・3608・4407
14日 10時 午後1時30分~3時30分
| 無料法律相談
※要予約 ☎ 71・0080
15日 10時 午後2時~4時
福祉センター
| 玉名市就職相談会
※予約優先 ☎ 74・1125
26日 10時 午後1時30分~4時
文化センター
(相談会情報は27頁にもあります)


●**証明書発行の本庁窓口延長サービス**
日時 毎週木曜 (祝日を除く)
午後5時15分~6時15分
内容 戸籍、住民票、印鑑証明の証明書発行
印鑑登録 ※詳しくは ☎ 75・1116

●**手話通訳者設置日**
日時 毎週月曜 (月曜が休日の場合は翌日)
午前8時30分~午後5時

玉名市の
人
の動き

男 30,854 人 (-19)
女 33,281 人 (-20)
人口 64,135 人 (-39)
世帯数 28,316 世帯 (-3)

令和4年10月末日現在



日

SUNDAY

月

MONDAY

火

TUESDAY

水

WEDNESDAY



🇨🇷 12月の献血

岡玉名市保健センター (☎ 72・4188)

ご協力よろしくお願致します

< 6日(日) >

午後1時15分～4時

場所：くまもと県北病院

< 19日(日) >

午後2時～4時

場所：岱明支所

< 22日(日) >

午後1時30分～3時30分

場所：悠紀会病院



4

第74回人権週間
(～12/10)

第52回玉名市公民館
支館対抗駅伝
(午前9時10分～ 桃田運動公園)

5

農業委員会総会
(午後2時～ 市役所本庁)

6

ゆた～っと元気体操
(午後1時30分～ 岱明健康ふれあいセンター)

7

市議会定例会本会議
(一般質問) 0
(午前10時～ 議場)

DVD 上映会
(午前10時～ 伊倉ふれあいセンター)

11

マイナンバーカード休日
申請・交付窓口 (交付要
予約)
(午前9時～午後4時 市役所本庁)

12

市議会定例会本会議
(一般質問) 予備日
(午前10時～ 議場)

13

市議会予算決算委員会
(午前10時～ 市役所本庁)

赤ちゃんおはなし会
(午前11時～ 横島図書館)

14

市議会総務委員会
(午前10時～ 市役所本庁)

マイナンバーカード交付の
平日夜間延長窓口 (要予約)
(午後5時30分～8時 市役所本庁)

18

湯けむり朝市
(午前7時30分～ 玉名温泉立願寺公園)
玉名市教育相談
(午前10時～ 文化センター)
「草枕の原風景を歩く」現地講演会
(午後1時30分～ 草枕交流館)

19

<玉名市民会館自主文化事業>
林家たい平師走寄席
(午後2時～ 市民会館大ホール)

20

21

市議会定例会本会議
(閉会)
(午前10時～ 議場)

DVD 上映会
(午後1時30分～ 伊倉ふれあいセンター)

25

マイナンバーカード休日
申請・交付窓口 (交付要
予約)
(午前9時～午後4時 市役所本庁)
ゆめのねいろ おんがくかい
(午後2時～ 市民会館大ホール)

26

27

28

【今月の納期】

固定資産税 第3期
国民健康保険税 第6期
後期高齢者医療保険料 第6期
介護保険料 第7期

※ 12月26日(日)まで

ぜひチェックするにゃん～▶▶



暮らし
イベント
観光
市政
緊急情報
まちの話題

＼ 玉名市の情報をいち早くお知らせ ＼

玉名市公式
LINE アカウント



広報たまな
facebook



イベント・講座

「助けたい！」を行動に
救命講習会(12月)



皆さんは、心肺蘇生法やAEDを適切に実施・使用することができですか。

救急車が到着するまでの間、その場にいる人の一刻も早い適切な行動が命を救う重要なカギとなります。受講者には修了証カードを発行します。

日時 12月18日(日)
午前9時～11時

場所 玉名消防署
内容 心肺蘇生法(AED)を用いた救命講習

定員 先着15人

※電話での事前申し込み必要

受講料 無料

その他 以前、普通救命講習会を受講したことがある人

は修了証カードを持参してください。

※参加申し込み数が5人に満たないときは、開催を延期する場合がありますので、ご了承ください。

会場 玉名消防署
(☎73・7117)

岱明B&G海洋センター



◎バランスボールエクササイズ



バランスボールを使った有酸素運動でリフレッシュ！リハビリから生まれた運動で膝や腰に負担なく、運動経験のない人でも気軽に行うことができます！姿勢の改善はもちろん、肩こりや腰痛などのプチ不調も体幹部の筋肉を取り

戻す事で解消につなげていきます。

日時 令和5年1月6日から3月24日までの毎週金曜日(月4回)
午前9時30分～10時30分

場所 岱明B&G海洋センター

講師 山下いずみ氏

対象 お一人で参加できる人(産後1カ月から参加可)

※男女不問

定員 15人(※先着順)

参加費 1カ月3千円

準備物 タオル、飲み物、動きやすい服装での参加

(ジーパン、スカート不可)

※レッスンははだしで行います。

申し込み 12月10日(土)以降に

電話でお申し込みください。

※保険加入はありません。各自対応ください。

会場 玉名市岱明B&G海洋センター

(☎57・3396)

専修大学・専修大学玉名高等学校主催／玉名市共催

社会知性フォーラム

— アニメを切り口に世界とつながる日本語 —

日時／12月10日(土) 13:30～16:30 (13:00開場)

場所／玉名市民会館大ホール

専修大学は、21世紀ビジョン「社会知性の開発」に基づく「知の発信」の場として、同大が持つ研究力・教育力を生かした地域社会への貢献を図ることを目的として、「社会知性フォーラム」を開催しています。

今回は、専修大学玉名高校との共同主催により「アニメを切り口に世界とつながる日本語」をテーマとして講演会を開催します。当日は、声優・ナレーターとして活躍中の岩居由希子さんの指導による「アフレコ体験」も実施予定です。多くの皆さまのご来場をお待ちしています。

内容

- 『アニメの中の役割語ってなに? —声優やナレーターの音声表現—』
講師: 王仲子 (専修大学国際コミュニケーション学部教授)
- 『声優のアフレコと役割語 —アフレコに挑戦してみよう!—』
講師: 岩居由希子 (声優・ナレーター、専修大学国際コミュニケーション学部日本語学科協力講座講師)
- 専修大学玉名高校からのSDG's活動報告

入場料
無料

参加希望者は事務局までご連絡ください。

事務局／問い合わせ先 専修大学玉名高等学校 (☎72・4151)

東部環境センターリサイクル体験講座

受け付けは 12月1日 午前9時から (先着順)
問東部環境センター (☎ 75・5050)

古着を利用して腕カバー作り

日時 12月13日 日
午前9時30分～午後3時
講師 橋口征子氏 定員 10人

準備物 ①シャツやブラウス (袖のある服をリサイクルします) ②ミシン③裁縫道具④弁当⑤材料費 100円

ホールケーキ型の小物入れ

日時 12月14日 日
午前9時30分～午後3時
講師 高田敦子氏 定員 10人

準備物 ①丸い形の空缶、箱②空き缶、箱が包める大きさの白色のフェルト③飾り用の赤、茶、クリーム色などのフェルト④ボンド⑤裁縫道具⑥糸 (飾りに合った色) ⑦ケーキに飾るものなど⑧弁当

グリーンパークファイブリサイクル体験講座

受け付けは 12月1日 日 午前9時から7日 日 午後4時まで (希望者多数の場合は9日 日 午前10時から抽選)
問グリーンパークファイブ (☎ 78・4433)

「おでかけ帽子を作ろう」

日時 12月14日 日・16日 日 (※連続2回)
午前9時30分～午後4時
講師 古千代氏 定員 10人

準備物 ①表地 110㍓幅×50㍓ (裏地なしの場合は70㍓) ②裏地 (付けるか選べます) シーティング生地またはブロード生地、110㍓幅×20㍓③生地に合わせたシャッパスのミシン糸④20㍓の木製物差し (100円ショップにあります) ⑤しつけ糸⑥お持ちの方はミシン、リッパー、毛抜き、木綿針⑦裁縫道具、筆記用具⑧弁当⑨材料費 550円+税



令和4年度玉名市支館 対抗駅伝大会

桃田運動公園周回コースを、小学生から一般まで支館を代表して全力で駆け抜けます。保護者や地域の皆さんもぜひ応援に来てください。
日時 12月4日(日) 午前10時スタート
場所 桃田運動公園
※午前9時30分～11時30分は公園内の交通規制を行います。レースの妨げとならないようコース上の駐車は禁止します。

園コミュニティ推進課 (☎75・1312)

わくわく!ドキドキ! サンタさんからの挑戦状だ!!



子どもも大人もわくわくする季節が近づいてきました。幼児から小学生までを対象とした子ども向けイベントを次

のとおり開催します。楽しいことをたくさん用意しています。食事やお菓子のキッチンカーもやってきます!ぜひご家族で遊びに来てください!! 参加無料です。
日時 12月17日(土) 午前10時～午後4時
場所 玉名市役所前駐車場
内容 敷地内にゲームができるコーナーがいくつかあります。各ゲームをクリアすると、パズルピースがもらえます。パズルピースをたくさん集めて、サンタさんに手渡すと、プレゼントがもらえます。

第13回 くまもと県北病院市民公開講座



会場・オンライン (Zoom) 同時開催 (※オンラインのみ開催となる場合があります)。参加費無料、申し込み不要です。

日時 12月10日(土) 午前10時～11時 (9時30分開場)
場所 くまもと県北病院 2階たまきなホール
講師 くまもと県北病院 腎臓内科部長 関健博氏
題目 『腎臓の病気について』
その他 Zoomでの参加方法
【ミーティングID】 7549231084
【パスコード】 735000
※先着100人まで視聴可
問くまもと県北病院総務課 直通 (☎79・7323)



『草枕』の原風景を歩く

現地講演会

広報たまな令和2年8月号から令和4年5月号に連載された「草枕の原風景を歩く」のまとめとなる現地講演会を開催します。

日時

前期：令和4年12月18日(日)
後期：令和5年2月11日(土・祝)

開会：午後1時30分

会場 草枕交流館（玉名市天水町小天735-1）

講師 村田由美（むらたゆみ）
草枕交流館 長

定員 40人（要事前申込・受講料無料）

その他

- ・各回単独受講可。
- ・前期は前田家別邸、後期は鏡が池散策を含みます。
- ・マスク着用や検温などに協力ください。



・詳細は、「漱石・草枕の里 草枕交流館（外部リンク）」やフェイスブック「草枕の里」などでご確認ください。
申し込み 問い合わせ先までご連絡ください。

草枕交流館

☎82・4511
✉kusakura@kusaamura.jp



『草枕』の旅体験ウォーク

小説『草枕』の舞台となった夏目漱石の小天温泉への旅路を歩きます。

峠の茶屋公園（熊本市）↓（漱石が宿泊した）前田家別邸／約13分

冬：令和5年1月9日（月・祝）**成人の日**

春：令和5年3月21日（火・祝）**春分の日**

時間 午前9時

※開会后、バスで出発地（峠の茶屋公園）へ送迎します。開会は午後3時頃を予定しています。

集合場所 草枕交流館（玉名市天水町小天735-1）

※駐車は草枕温泉てんすい（玉名市天水町小天511-1）をご利用ください。

定員 60人（グループ参加はご遠慮ください）

参加費 500円（当日徴収します）

参加特典

- ・草枕温泉てんすいの入浴券
- ・鏡が池の特別見学
- ・甘酒振る舞い

その他

- ・雨天決行（雨の状況次第で短縮になる可能性があります）
- ・おにぎり弁当「草枕の旅」予約販売

・野出峠で昼食予定のため、弁当の持参または予約購入をお勧めします。

・屋内、車内や集合時はマスク着用などの感染防止対策にご協力ください。

申し込み 開催日の1カ月前から受け付けます。問い合わせ先までご連絡ください。

草枕交流館 ☎82・4511

✉kusakura@kusaamura.jp



前田家別邸

イベント・講座

募集

福祉・健康

相談

お知らせ

日本マラソンの父・金栗四三ゆかりの地をたどります

金栗四三マラニック2023

「ばばばっ! とつけむにゃー」

参加者募集
お気軽にご参加ください!

楽しんで
走るバイ!

2023年1月22日(日)

受付開始: 7時30分 開会式: 8時30分 ※開会式終了後スタート

募集人数(定員) **300人** ※応募者多数の場合は抽選
参加費 **3,000円(中学生以下無料)**
(オリジナルグッズ付)

【集合場所】玉名市役所正面駐車場 【駐車場】玉名市役所職員駐車場(玉名合同庁舎北側)



前夜祭



金哲彦さんとマラニックを語ろう!

「教えて、金さんinたまな」

2023年1月21日(土) 玉名市民会館

申し込み締切日
12月16日(金)

お申し込みは
こちらから



【主催】玉名市「いだてん」地域振興協議会 【共催】熊本日日新聞社

【お問い合わせ】大会事務局(熊本日日新聞社地域創成部) TEL 096-361-3226(平日9:30~17:30)

74th Kanakuri's Cup Tamana Half-Marathon

第74回 金栗杯玉名ハーフマラソン大会

参加資格

日本陸上競技連盟登録競技者であること

申し込み

市ホームページにある参加申込書に記入し、1月20日
金必着で大会実行委員会事務局へ郵送してください

3月5日(日)



- ・ハーフマラソンの部
- ・男子10kmの部
- ・女子10kmの部

※詳細は市ホームページでご確認ください。

スポーツじ

TOYO BIG

私たちはスポーツ振興くじ
助成を受けています。

問金栗杯玉名ハーフマラソン大会実行委員会事務局 (☎ 75・1129)



絆

～心をひとつに新たな未来へ～

第16回 玉名市民音楽祭

2023.1.15 SUN

開場 14:00 開演 15:00

入場無料(全席指定) ※要事前申込



全国トップレベルの
ハンドベル部が玉名に!!

第46回全国高等学校総合文化祭県代表選考会
器楽・管弦楽部門 金賞受賞

第46回全国高等学校総合文化祭東京大会出場

出演者

ルーテル学院中学高校ハンドベル部
「SONUS ANGELICUS」

専修大学玉名高校吹奏楽部
「VENTURES」

玉名演奏者協会



©2010 玉名市タマちゃん#197

会場 玉名市民会館大ホール

お問い合わせ先 玉名市民音楽祭実行委員会事務局(教育委員会文化課内)
〒865-8501 玉名市岩崎163 TEL 0968-75-1136

主催 / 玉名市民音楽祭実行委員会
玉名市・玉名市教育委員会

入場券申込みについて

- 申込み期間
令和4年12月1日(木)～12月15日(木)[12月1日の消印から有効]
※入場券は、申込順に随時返信いたします。
※定員になり次第締め切りとさせていただきます。
- 申込み方法
往復はがき に必要事項(郵便番号、住所、氏名、ふりがな、年齢、電話番号)を記載の上、お問い合わせ先住所まで郵送ください。
※1枚につき1名の申込みになります。郵送のみの受付となります。

- 座席指定は主催者側で行います。
- 車椅子席をご希望の方は事前にお申し込みください。
- 延期・中止の場合があります。ホームページ等でご確認をお願いします。
- 状況に応じ、全ての内容に変更が生じる可能性があります。あらかじめご了承ください。

令和4年度 玉名市公民館講座



〒865-0051 繁根木 88-1
☎75・1312 ☒c-kyoiku@city.tamana.lg.jp

●中央公民館 なかよし講座

講座名	オラちゃんと外国語で遊ぼう!		
内容	英語で遊ぼう!歌おう!楽しもう!歌やゲーム、クラフト作りを通して、色や季節、数字について英語で楽しく学びます。		
回/テーマ	第1回 テーマ: RAINBOWS (色)	第2回 テーマ: SEASONS (季節)	第3回 テーマ: NUMBERS (数字)
日時	令和5年1月21日(土) 午前9時30分~10時30分	令和5年2月18日(土) 午前9時30分~10時30分	令和5年3月18日(土) 午前9時30分~10時30分
場所	玉名市文化センター 3階 和室		
対象	3歳~6歳 (※2歳以下はご遠慮ください)		
定員	親子6組		
材料費	300円/回、千円(全回共通) ※初回は1,300円、2回目以降は300円です。		
準備物	はさみ、筆記用具、クレヨンや色鉛筆、のり		
講師	やすい 安井オラ氏		

●岱明町公民館 なかよし講座

〒869-0223 岱明町中土 980-1
☎57・0135 ☒ta-kyoiku@city.tamana.lg.jp

講座名	日	時	定員	参加費	準備物
消しゴムはんこで年賀状	12月17日(土) 午前10時~正午		20人	600円程度 (材料費)	デザインナイフまたは彫刻刀、筆記用具 ※低学年は保護者の付き添いが必要
「睡眠」と「健康」の知恵袋講座	令和5年1月12日(日) 午前10時~11時30分		15人	不要	筆記用具
シニアヨガ	令和5年1月16日、23日、30日、 2月6日、13日、20日、27日、 3月6日、13日、20日 ※いずれも月曜日 午後7時30分~9時		20人	不要	バランスボール(55ポンド程度)、ヨガマット、ブランケット、飲み物

申し込み 12月1日(木)~15日(木) (必着)

窓口/開催される公民館窓口で、申し込み用紙への記入をお願いします。
メール/件名(タイトル)に受講したい講座名を記入し、本文に①受講したい講座名②郵便番号③住所④氏名(ふりがな)⑤電話番号(自宅や携帯)を記入し、メールアドレスまでお送りください(必ずパソコンもしくはWEBメールからお送りください)。

往復はがき/右記の記入例を参考に、開講される公民館へ郵送してください。

※講座の様子を撮影します。広報、ホームページなどの写真掲載にご了承の上、ご応募ください。

〒0000-0000	(往信の裏)
返信	①講座名
受講する人の氏名	②郵便番号
自宅の住所	③住所
	④氏名 (ふりがな付き)
	⑤電話番号 (自宅や携帯)

参加費 無料
定員 10人(先着順)
申し込み 12月1日(木)以降に
①参加希望の講座名②参加希望日③氏名(ふりがな)
④住所⑤電話番号を電話、メール、ファクスでお申し込みください。
伊倉ふれあいセンター
(☎73・2221)
(ファクス73・2232)
jinken@city.tamana.lg.jp

「性的マイノリティと人権」
あなたがあなたらしく生きるために〜
場所 伊倉ふれあいセンター
対象 市内在住の人(年齢・性別不問)
日時 12月21日(水)
午後1時30分~2時
人権に関する「学びの場」となることを目的に開催します。

◎人権啓発DVD上映会



伊倉ふれあいセンター

イベント・講座

募集

福祉・健康

相談

お知らせ



募集

玉名女子高校による玉名市活性化プロジェクト(クラウドファンディング)

玉名女子高等学校普通科特進コースでは「総合的な探究の時間」において地域活性化プロジェクトに取り組んでいます。その活動の一環として、玉名温泉の温泉水を使用したせつげんと玉名の名物を詰め込んだギフトBOXを開発し、クラウドファンディングを開始しました。地元の高校生による玉名市活性化プロジェクトにぜひひとも応援よろしくお願致します。



閩観光物産課

玉名女子高等学校
(☎73・2222)

(☎72・5161)

玉名市営住宅入居者募集

募集する住宅と戸数

・天満町団地(高瀬)：1戸(2)

階建て・3DK・浴槽風呂釜・

アンテナは入居者負担)

・陳内団地(中)：1戸(4

階建て3階・3DK

・住吉団地(伊倉南方)：1

戸(4階建て3階2LDK)

入居資格

次の要件を全て満たす人

・同居しているか、同居しよ

うとする親族がいる人(60

歳以上の高齢者、生活保護

被保護者、障がい者などは

単身でも申し込み可)。

・国税・地方税を滞納してい

ないこと。

・現在、住宅に困窮している

人。

・入居予定者が暴力団員でない

こと。

・世帯の所得が入居基準を満

たしていること(所得制限

有り)。

※詳しくは営繕課へお尋ね

ください。

申込期間

12月1日(木)から15

日(木)午後5時まで

※入居申込書や家賃は市ホームページで公開中。

選考方法

公開抽選で入居順

位を決定します。次点以降

の人は1年間、申し込み団

地の入居待機者となります。

家賃 所得に応じて算出

敷金 決定家賃の3カ月分

※入居時は連帯保証人が必要

閩営繕課 (☎75・1311)

大牟田高等技術専門校 訓練生募集

令和5年2月開始の訓練生を募集します。

コース名 Webプログラミング科

募集期間 令和5年1月4日

(水)まで

対象 就職希望者

定員 20人

訓練期間 令和5年2月から

5カ月

受講料 無料(別途教科書代

など必要)

閩福岡県立大牟田高等技術専

門校

(☎0944・54・0320)



くまもと県北病院正職員募集

一地域の中核病院で活躍してみませんか

採用日：令和5年4月1日

①薬剤師…1人程度

②看護師…5人程度

③社会福祉士…2人程度

④介護福祉士…5人程度

受験申込先/問い合わせ先
くまもと県北病院 総務課
(☎79・7323)

受験資格

- ①令和5年3月薬剤師資格取得見込みの人または有資格者で令和5年4月1日満39歳以下の人
- ②④有資格者で令和5年4月1日現在で満49歳以下の人
- ③有資格者で令和5年4月1日現在で満35歳以下の人

1次試験

【日時】令和5年1月14日(土) 開始時間は応募者へ別途案内
【場所】くまもと県北病院2階たまきなホール
※2次試験の実施日時、場所は1次試験合格者へ通知

試験内容

【1次試験】専門試験、教養試験 【2次試験】面接

申込方法

12月1日(木)から25日(日)【必着】までの午前8時30分~午後5時(土日祝除く)。
封筒の表に希望職種記入の上、履歴書、職務経歴書(学生の場合は、履歴書と成績証明書、卒業見込証明書)をくまもと県北病院総務課へ提出または郵送してください。
※詳しくは、くまもと県北病院ホームページをご覧ください▶





2つのパブリックコメントを募集します



パブリックコメント募集①

第4次玉名市男女共同参画計画（案）

第3次計画策定から5年が経過。社会経済情勢の大きな変化を踏まえ、新たな計画の策定に取り組むため、パブリックコメントを募集します。寄せられた意見は、後日ホームページなどで内容を公表します（個人情報を除く）。

■閲覧場所：市ホームページ、人権啓発課、各支所

■対象者：①玉名市内に住所を有する人／②玉名市内に事務所または事業所を有する個人および法人その他の団体／③玉名市内の事務所または事業所に勤務する人／④玉名市内の学校に在学する人／⑤玉名市に対して納税義務を有する人／⑥①から⑤までに掲げるもののほか、パブリックコメント手続きに係る事案に利害関係を有する個人または法人その他の団体

■募集期間：12月12日（月）から27日（火）まで

■提出方法：持参、郵送、ファクス、メールのいずれか。



提出先・問い合わせ

人権啓発課

〒865-8501 玉名市岩崎 163

☎ 75・1119

ファクス 75・1166（人権啓発課宛てと記入してください）

✉ jinken@city.tamana.lg.jp

パブリックコメント募集②

玉名市スポーツ推進計画（改訂）（案）

平成29年に策定した「玉名市スポーツ推進計画（計画期間：10年間）」の中間年である本年度、進捗状況を検証し、見直した素案を作成したことに伴い、パブリックコメントを募集しています。寄せられた意見は、後日ホームページなどで内容を公表します（個人情報を除く）。

■閲覧場所：市ホームページ、スポーツ振興課、情報公開窓口（総務課）

■対象者：①玉名市内に住所を有する人／②玉名市内に事務所または事業所を有する個人および法人その他の団体／③玉名市内の事務所または事業所に勤務する人／④玉名市内の学校に在学する人／⑤玉名市に対して納税義務を有する人／⑥①から⑤までに掲げるもののほか、パブリックコメント手続きに係る事案に利害関係を有する個人または法人その他の団体

■募集期間：12月12日（月）まで

■提出方法：持参、郵送、ファクス、メールのいずれか。



提出先・問い合わせ

スポーツ振興課

〒865-0023 玉名市大倉 1144

☎ 75・1129

ファクス 75・1316

✉ sports@city.tamana.lg.jp



求む、保育士！

園子育て支援課 ☎ 75・1120

公立保育所では会計年度任用職員を随時募集しています

職種 ①保育士、②保育士（補助員）、③調理員

勤務地 玉名第1、伊倉、豊水保育所のいずれか（交通費は市の規定に応じて支給）

給与 ①職種により月額189,193円、②日額8,176円、③日額7,623円

勤務日 ①週5日、②月15日程度、③月10日程度

応募方法 申込書と資格の証明書（写し）を総務課へ提出してください。申込書は総務課で配布しているほか、市ホームページからもダウンロードできます。

※詳しくは市ホームページをご覧ください。

※保育士は保育士就職支援事業補助金（10万円）の支給対象となる場合があります。





**放送大学 令和5年
4月入学生募集**

対象 10代～90代の幅広い世代が「大学を卒業したい」「学びを楽しみたい」など、さまざまな目的で学んでいきます。

受講方法 テレビで授業を行っているだけでなく、インターネットで好きなときに受講できます。心理学・福祉・経済・歴史・文学・情報・自然科学など、約300の授業科目があり、1科目から学べます。全国に学習センターが設置され、サークル活動など学生の交流も行われています。

資料 無料で差し上げます。お気軽にご請求ください。

出願期間 第1回は令和5年2月28日(火)まで、第2回は令和5年3月14日(火)まで

放送大学熊本学習センター
(☎096・341・0860)

里親制度をご存知ですか

里親は大きく分類して「養育里親」「養子縁組里親」「親族里親」があります。

全ての子どもは愛情を受けて、心身ともに健やかに成長する権利を持っています。しかし保護者の事故や病気、虐待などさまざまな事情により家庭で生活できない子どもがいます。そういった子どもを保護者に代わって家庭の中で愛情と真心を込めて養育する制度が里親制度です。里親による養育は児童福祉法に基づいて行われます。子どもたちの明るい未来のために「里親制度」を知ってください。

子どもを取り巻く状況

現在、全国に約4万5千人、熊本県内でも約650人の子どもが家族と離れて生活しています。家庭で暮らせない子どものほとんどは児童施設や乳児院といった施設で生活しており、里親家庭で暮らしている子どもは全国で約20%、県内では13%程度です。

問 養育家庭支援センターきらきら
(☎096・383・8100)
玉名市女性・子ども相談室
(☎75・1410)

もっと知りたいQ&A

- Q. 共働きでもできますか？
- A. 問題ありません。各家庭の状況と子どもの状況により委託を検討します。保育園、幼稚園の利用も可能です。
- Q. 実子がいても大丈夫ですか？
- A. できます。しかし実子の気持ちの理解が大事です。
- Q. 子育てってお金がかかるから心配…
- A. 子どもの年齢に応じて生活費、教育費、医療費などが公費で支給されます。
- Q. 里親って難しそう…
- A. 子育てに悩みはつきもの。子どもの養育にはさまざまな機関がサポートします。

フードバンクへご提供いただきました！

令和4年9～10月

- ・お茶漬けの店のぶよさま (岩崎) : 米
- ・株式会社日本海水さま (寺田) : お茶漬け海苔
- ・玉名農業協同組合さま (六田) : 緑茶
- ・JA菊池金融部さま (菊池市) : フードドライブによる食品一式

問 フードバンク玉名
(くらしサポート課内 ☎75・1222)



ご協力ありがとうございました。

消費生活Q&A



今回のテーマ
開運商法トラブルにご用心!

〇月〇日(月)



(安しんちゃん)

お母さんが雑誌の広告を見て3千円の開運ブレスレットを買ったら、後日、業者から電話があって「写真を送れば、霊能者が無料で運勢を見る」と言われたんだって。写真なんか送って大丈夫かな？



(タマにゃん)

そうだにゃあ、雑誌やインターネット広告などを見て開運グッズを購入したことをきっかけに「先祖供養をしなないと災いが降りかかる」などと言われて高額な祈禱サービスなどの契約をさせられるというトラブルがあるんだにゃ。



それじゃ、お母さんも気を付けた方がいいんだね。本当に必要かどうか考えて行動するように伝えるね。



「無料」に飛びついてはだめだにゃ。また、不安をあおるようなことを言われてもきっぱり断ることだにゃ。電話で勧誘されて契約した祈禱サービスや商品などについては、クーリング・オフなどができるとあるんだにゃ。最近は、SNS 広告での開運商法トラブルがあるので、困ったときは消費生活センターに相談するといいにゃ!

岡玉名市消費生活センター
(くらしサポート課内 ☎75・1422)

消費生活センターでは、悪質商法による被害や多重債務などで困っている人の相談を聞き、その解決のお手伝いをさせていただきます。お気軽にご相談ください。

イベント・講座

募集

福祉・健康

相談

お知らせ

相談

悩み事の相談を 臨床心理士の相談会



日常生活に関わる心配事や不安な気持ちなどについて、臨床心理士(カウンセラー)が相談をお受けします。相談は無料。秘密は守られます。一

人で悩まずにご相談ください。

日時 12月15日(木)

①午後1時30分～2時30分

②午後3時～4時

※①または②の時間帯でご予約ください。

場所 玉名市役所

申し込み 総合福祉課へ電話

かメールでお申し込みください

さい(予約者優先)。

※相談会以外に、電話で相談

できる「熊本のこの電話」

(☎096・353・4343)

があります。

※LINEを活用した相談窓口「こころの悩み相談@熊本県」が開設されました。

ID:@079iwxttを検索して

友だち追加してください。

詳しくは、熊本県のホームページをご覧ください。

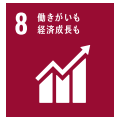
固総合福祉課

(☎75・1121)

☐fukushihit@city

y.tamana.lg.jp

第2回玉名市6次産業 個別相談会



この個別相談会は、6次産業化を進める際の懸念事項、事業内容などを専門家と相談することで、6次産業への参入、発展のお手伝いすることを目的にしています。相談料は無料です。※要事前予約

日時 12月9日(金)

午前10時～午後5時

※1事業者当たり1時間

場所 玉名商工会館5階

講師 森田欣典氏(有限会社

Biz Assist代表)

対象 市内在住で、6次産業

化に興味がある人、6次産業

化に取り組んでいる事業者

申し込み 12月2日(金)までに

観光物産課へ電話でお申し

込みください。

岡観光物産課

(☎73・2222)



休日（土曜）・遺言等の
公証法律相談（無料）



日時 12月10日(土)

午前9時～午後5時

場所 大牟田公証役場

相談内容 遺言、相続、高齢

者の財産管理、離婚、尊厳

死宣言など（1組約50分）

※平日に電話で事前予約必要

岡大牟田公証役場

☎0944・52・5944



個人設置型浄化槽の休止
再開、廃止、管理者の変更

個人設置型浄化槽（旧天水
町の公共浄化槽を除く）の休
止、再開、廃止（撤去）を行っ
た場合や浄化槽の管理者が変
更（売買、譲渡、相続など）

になった場合は次の届け出が
必要です。

- ・浄化槽使用休止届
- ・浄化槽使用再開届
- ・浄化槽使用廃止届
- ・浄化槽管理者変更報告書

※詳細は市ホームページをご
覧になるか、お問い合わせ
ください。

岡上下水道工務課

☎75・1144

個人設置型浄化槽設置補
助と附帯工事補助の申請
受付期限は12月28日まで

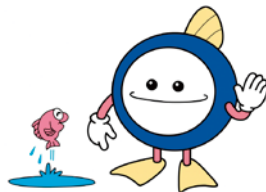
市内の個人住宅（天水地区
を除く）を対象とした、令和
4年度（補助）個人設置型浄
化槽設置と附帯工事は、令和
5年2月28日(火)までに設置を
完了する必要があります。
令和4年度申請受付期限は
12月28日(水)です。設置希望者
は早めに上下水道工務課へ申
請をお願いします。
※期限を過ぎたの申請は受け

付けませんのでご注意ください。
さい。

岡上下水道工務課

☎75・1144

下水道に接続しましょう



下水道マスコットキャラクター「スイスイ」



公共下水道や農業集落排水
の区域内で未接続の場合は、
早めの接続をお願いします。
◎排水が下水道につながると…
・トイレを水洗化できます。
・生活雑排水が下水管に流れ
るので、側溝、池、川、海がき
れいになります。
◎接続距離が長い一般家庭に
は補助金が出ます

・軒先公共樹のうち、直線
距離で20mを超えた分の工
事費を市が補助します。対
象となる条件など、詳しく
はお問い合わせください。

※補助上限50万円または50万円

申し込み先 玉名市公共下水

道排水設備指定工務店

岡上下水道工務課

☎75・1144

2022年度書き損じ
はがき回収プログラム

カンボジアでの地雷被害を
一刻も早くなくすため、書き
損じはがきなどを集めて換金
し、地雷撤去団体への寄付を
行っています。はがき3枚で
1平方メートルの地雷の撤去費用に
変わります。

教育総務課に回収ボックス
を設置します。ご協力よろし
くお願いします。
対象 書き損じ・未使用のは
がき、未使用の切手、未
使用のテレホンカード、

QUOカード、図書カード
期間 令和5年3月15日(水)ま
で

岡教育総務課

☎75・1133

「人権啓発ポスター・
標語」作品展



人権教育活動の一環として
募集した「人権啓発ポスター」
と「家族でつくろう人権標
語」を人権週間に伴い展示し
ます。

日時 12月1日(木)から25日(日)

まで 午前9時～午後6時

場所 玉名市文化センター

岡玉名市人権教育推進協議会
事務局（コミュニティ推進
課） ☎75・1312

入札結果（9月開札分）

詳細は玉名市ホームページに掲載しています。

固契約検査課（☎75・1125）

場所	工事等名称 指名業者	予定価格（円）	落札価格（円）
		落札業者	落札率（%）
寺田	一本松青野原線舗装工事 (有)廣田組, (株)池田建設, (株)マルコ建設, (株)中川組, 菊川建設(株), (有)大和建設	6,724,300	6,512,000
		(有)廣田組	96.84
中	高瀬大橋春出線舗装工事 末広建設(株), 興亜建設工業(株)玉名支店, (株)中川組, (有)前田建設, 岩下建設(株), (株)熊野組	41,485,400	40,150,000
		(株)熊野組	96.78
天水町 尾田	斉藤線道路改良工事 (株)島村建設, (有)土棚工務店, (有)三川建設, 玉水建設, (株)上村建設, (有)環境玉建	14,972,100	14,520,000
		(有)土棚工務店	96.98
岱明町 西照寺	西照寺地区排水路整備工事 (有)ウシジマ建設, (有)倉組, 宮本鉄工(株)玉名営業所, (有)タナカ工業, (株)中尾産業, (株)新創都開発	12,943,700	12,540,000
		(株)新創都開発	96.88
伊倉南方	伊倉船津1号線道路改良工事 (株)隆匠企画, (有)谷口組, (有)栄興建設, (有)今村建設, 古庄建設(株), (有)田上総業	6,295,300	6,099,500
		(有)谷口組	96.88
天水町 竹崎	竹野地区処理場非常用発電機取替修繕 (株)正興電気商会, (株)有明電設, (有)笠原電工, (有)小岱電設, 九州電管(株), (株)松村電気	9,834,000	9,528,200
		(株)有明電設	96.89
市内一円	玉名市自動車騒音常時監視業務委託 本事務所, (株)東洋環境分析センター 熊本営業所, エヌエス環境(株)熊本営業所, (株)パスコ 熊本支店	2,810,500	2,475,000
		エヌエス環境(株)熊本営業所	88.06
天水町 尾田	天水町尾田旧水道施設撤去及び整地業務委託 (株)島村建設, (株)大東組, (株)池田建設, (株)井手口建設, (有)林建設, (有)環境玉建	1,147,000	1,094,500
		(株)大東組	95.42
上小田	上小田排水路工事 (有)廣田組, (株)大東組, (株)中川組, (有)林建設, (株)嶋津建設, (有)大和建設	16,427,400	15,928,000
		(株)嶋津建設	96.95
横島町 横島	栗ノ尾排水路工事 (株)島村建設, ジャパン工業(有), (有)三川建設, (有)小野組, (有)きんかい, (有)環境玉建	8,278,600	8,250,000
		ジャパン工業(有)	99.65
岱明町 鍋	大正開排水機場整備補修工事 (株)正興電気商会, (株)タツミ工業 玉名支店, 正垣システムエンジニアリング(有), 熊本利水工業(株)有明支店, メタウォーター(株)九州営業部, (株)ミゾタ 熊本支店	7,483,300	7,150,000
		メタウォーター(株)九州営業部	95.54
横島町 横島	大開第2排水機場整備補修工事 正垣システムエンジニアリング(有), (株)ニチゾウテック 九州事業部, 熊本利水工業(株)有明支店, ヤンマーエネルギーシステム(株)熊本サポートセンター, 石垣メンテナンス(株)九州支店, 信和建設(株)	14,424,300	13,970,000
		(株)ニチゾウテック 九州事業部	96.85
横島町 横島	十番排水路工事 末広建設(株), (株)大東組, (株)マルコ建設, (株)井手口建設, (有)本田産業, 菊川建設(株)	26,854,300	26,048,000
		(有)本田産業	96.99
岱明町 浜田	長保排水路工事 (株)土本建設, (有)上光建設, (株)中尾工業, 興亜建設工業(株)玉名支店, (有)前田建設, (有)林建設	39,098,400	38,115,000
		(有)前田建設	97.48
築地	バイパス修理田線道路改良工事に伴う配水管布設工事 (有)半沢工業, (株)タツミ工業 玉名支店, (有)テラダ工業, (有)アクア設備工業, (有)アクア設備工業, (株)九州設備工業, (株)九電工 玉名営業所	5,863,000	5,676,000
		(有)半沢工業	96.81
岱明町 野口	野口地区配水管布設工事 西口設備工業(株), (有)半沢工業, (株)中尾工業, (株)久保組, (株)九州設備工業, (有)泰進建設	24,519,000	23,760,000
		(有)泰進建設	96.90
田崎	東部地区配水管布設工事7工区 西口設備工業(株), (有)半沢工業, (有)テラダ工業, (有)ありあけ管工設備, (株)九州設備工業, (有)前田設備工業	30,349,000	29,414,000
		(有)テラダ工業	96.91
田崎	東部地区配水管布設工事8工区 西口設備工業(株), (株)タツミ工業 玉名支店, (有)テラダ工業, (有)アクア設備工業, (有)前田設備工業, (株)九電工 玉名営業所	26,686,000	26,070,000
		(有)アクア設備工業	97.69
田崎	東部地区配水管布設工事9工区 (有)半沢工業, (株)タツミ工業 玉名支店, (有)テラダ工業, (有)アクア設備工業, (有)ありあけ管工設備, (株)九州設備工業	30,294,000	29,370,000
		(株)九州設備工業	96.94
田崎	東部地区配水管布設工事10工区 西口設備工業(株), (有)半沢工業, (有)アクア設備工業, (有)ありあけ管工設備, (有)前田設備工業, (株)九電工 玉名営業所	34,408,000	33,550,000
		(有)ありあけ管工設備	97.50
伊倉南方	伊倉船津1号線道路改良工事に伴う配水管布設替工事 西口設備工業(株), (有)テラダ工業, (有)アクア設備工業, (有)ありあけ管工設備, (有)前田設備工業, (株)九電工 玉名営業所	2,926,000	2,860,000
		(有)前田設備工業	97.74
両迫間・ 河崎	大坊地区污水枝線管路工事1工区 (有)廣田組, (有)不動組, (株)池田建設, (株)山田組, (株)久保組, (株)中川組, (株)嶋津建設, (株)熊野組	66,393,800	64,350,000
		(株)中川組	96.92
岱明町 西照寺 外	岱明地区下水道管渠調査業務委託 (有)協和清掃企業, (株)環境開発 熊本営業所, (株)岡崎清掃公社, セイブ管工土木(株), 管清工業(株)熊本営業所, 共栄環境開発(株)熊本支店	10,410,400	10,076,000
		管清工業(株)熊本営業所	96.78

山火事にご注意!

山火事は、例年春先のほか、秋から冬にかけて発生しています。空気が乾燥し、森林内の落ち葉などが燃えやすい状態になっており、強風などによりたき火が燃え移り、山火事発生の危険性が高くなります。山火事がいったん発生すると簡単には消火できません。また、長い年月をかけて育てた貴重な森林を一瞬にして失うこととなります。山火事を発生させないように、次のことに留意ください。

- ① 枯れ草などのある火災が起りやすい場所ではたき火をしないこと。
- ② 強風時、乾燥時には、たき火の火入れをしないこと。
- ③ 火入れを行う際、最寄りの消防署から必ず許可を受けるとともに、十分な実施体制をとること。
- ④ たばこは指定された場所で喫煙し、吸い殻は必ず消すこと。

固農林水産政策課

(☎75・1126)

お知らせ



賀正



玉名市みどり推進協議会

(切り取り線)

令和5年度・6年度 入札参加資格審査申請

【物品指名競争入札】

令和5年度・6年度における物品指名競争入札参加資格審査申請の受け付けを行います。希望する場合は「物品指名競争入札参加資格審査申請要領」に従い申請書を期限内に提出してください。

受付期間 令和5年1月6日

(金)から2月28日(火)まで

【工事等入札】

令和5年度・6年度において

て本市が発注する建設工事、測量設計等業務委託、役務などの入札参加資格審査申請の受け付けを行います。希望する場合は「入札参加資格審査申請要領」に従い申請書を期限内に提出してください。なお、建設工事、測量・建設コンサルタント業務などの入札は全て電子入札を利用しています。そのため電子入札の利用手続きをされてない場合は、併せてシステム利用届の提出をお願いします。

受付期間 令和5年1月6日

(金)から2月28日(火)まで

※締切前は大変混雑します。

書類の不備などで受け付けができない場合もありますので、早めの申請をお願いします。

※詳しくは市ホームページをご確認ください。



▲物品指名競争



▲工事等

固契約検査課

(☎ 75・1125)

使用者も、労働者も 必ずチェック最低賃金！

熊本県最低賃金が改定されました。

時間額853円(10月1日)

最低賃金は、県内全ての事業所、労働者に適用されます。詳しくは熊本労働局か玉名労働基準監督署(☎ 73・4411)へお尋ねください。
固熊本労働局労働基準部賃金室
(☎ 096・3202・355)

門松カードの全戸配布について

門松飾りについては、近年核家族化が進み、お正月に門松を各家庭で準備することが困難となってきました。門松は一年の幸福をもたらしてくれる神様に家に来てもらうための目印となる正月飾りと言われています。切り取って、ご利用ください。

なお、門松カードはホームページからも印刷可能です。

固農林水産政策課 (☎ 75・1126)

**マイナンバーカード申請
(休日)・交付(休日)／
平日夜間) 窓口開設**



仕事や学校などで忙しく、市役所の開庁時間内にマイナンバーカードの申請や受け取りができない人のために、休日・平日夜間延長窓口を開設します。

開設日時

〔休日窓口〕申請・交付

- ・12月11日(日) 午前9時～正午、午後1時～4時 **(※12月9日(金)正午までに要予約)**

- ・12月25日(日) 午前9時～正午、午後1時～4時 **(※12月23日(金)正午までに要予約)**

※申請のみの場合は予約不要です。

〔平日夜間延長窓口〕交付のみ

- ・12月14日(水) 午後5時30分～8時 **(※12月9日(金)正午までに要予約)**

○予約時にお聞きする事項

- ①人数②住所③氏名④電話番号⑤はがき右上にある5桁の通知書シリアル番号(住所地在旧玉名市の人のみ)⑥希望交付時間

※予約状況により可能な時間帯で調整させていただきます。場合によっては、ご希望に添えないこともありま

開設場所および予約先

- ・本庁市民課

(☎75・1116)

※休日・平日夜間延長窓口での交付につきましては、交付通知書に記載された交付場所に関わらず、本庁市民課で一括して交付します。

取り扱い業務

- ・マイナンバーカードの申請・交付(受け取り)

※当日の業務は、カードの申請・交付のみとなります。あらかじめご了承ください。

イベント・講座

募集

福祉・健康

相談

お知らせ

交付対象者 個人番号カード

交付・電子証明書発行通知書兼照会書(はがき)が自宅に届いた人が対象です。

国市民課 (☎75・1116)

令和4年度調理師業務従事者届の提出について

調理師は、調理師法に基づき2年ごとに氏名などの届け出が必要です。

対象者 令和4年12月31日現在、調理師免許を有し熊本県内で調理業務に従事している人

届出期間 令和5年1月4日(水)から15日(日)まで

届出方法 オンライン、郵送

配布場所 各保健所、熊本市

区役所、山鹿市役所など

※届出様式は県ホームページからダウンロードできます。

国県健康づくり推進課

(☎096・333・2252)

確定申告や年末調整用の納付証明書(無料)の発行

確定申告や年末調整のときに、社会保険料控除証明として「納付証明書(無料)」が必要な人は、各担当窓口で発行します(左一覽参照)。同一世帯でない人が申請する場合は委任状が必要です。

各担当窓口一覽

- 国民健康保険税の納付証明書
▶▶▶ 税務課 (☎75・1114)
- 介護保険料の納付証明書
▶▶▶ 高齢介護課 (☎75・1339)
- 後期高齢者医療保険料の納付証明書
▶▶▶ 保険年金課 (☎75・1117)

◎証明書についての注意

※納付証明書は、各支所でも発行します。

※確定申告のときに、通帳または領収書などで納付金額が確認できる人は、証明書を取得する必要はありません。

※口座振替で納付している人には、令和4年分の口座振替済通知書を令和5年1月中旬に発送します。確定申告時の控除証明書としてご利用ください。

※年金から天引きされている分は、日本年金機構から源泉徴収票が送付されます。

確定申告のときの控除証明書としてご利用ください。

国稅務課 (☎75・1114)

確定申告や年末調整用の障がい者控除対象者認定書(無料)の発行

65歳以上で介護認定を受け対象要件に該当する人で、確定申告や年末調整のときに障がい者控除証明として「障がい者控除対象者認定書(無料)」が必要な人は、本庁高齢介護課のみで発行します。

詳しくは、市ホームページまたは高齢介護課までお問い合わせください。

国高齢介護課

(☎75・1339)



事業者の皆さまへ

令和5年10月から

適格請求書等保存方式

インボイス 制度

が始まります!



制度開始時に
インボイス発行事業者となるためには、
原則 **令和5年3月31日まで**
に登録が必要です!

※なお、登録を受けるかどうかは事業者の任意です。

「インボイス」とは

売手が買手に対して、正確な適用税率や消費税額等を伝えるものです。具体的には、現行の「区分記載請求書」に「登録番号」「適用税率」「税率ごとに区分した消費税額等」の記載が追加されたものをいいます。

「インボイス制度」とは

売手であるインボイス発行事業者は、買手である取引相手（課税事業者）から求められたときは、インボイスを交付しなければなりません（また、交付したインボイスの写しを保存しておく必要があります）。買手は仕入税額控除の適用を受けるために、原則として、取引相手（売手）であるインボイス発行事業者から交付を受けたインボイスの保存などが必要となります。

インボイス制度特設サイト

制度の概要のほかに説明会の開催情報や申請手順などを掲載しています。



▲特設サイトはこちら

制度に関する相談

・一般的な質問は、コールセンターでお受けします。

[軽減・インボイスコールセンター]

☎ 0120・205・553 (無料)

受付時間 午前9時～午後5時 (土日祝除く)

・個別相談は、所轄の税務署への事前予約をお願いします。

岡玉名税務署 (☎ 72・2125)

インボイス制度・登録 申請説明会



制度の円滑な導入に向けた周知のため、一般事業者が誰でも参加できる説明会を開催します。登録のための申請書の記載方法も説明します。

※個人事業者はマイナンバーとスマートフォン持参でe-Taxの登録申請がその場でできます。

日時

① 12月19日(月) 午後2時～4時

② 12月20日(火) 午前10時～正午

場所 玉名税務署 2階会議室

定員 ① 14人 ② 14人

申し込み 開催日の前日までに玉名税務署へ電話でお申し込みください。 ※事前申込制

※音声ガイダンスに沿って「2」を選択してください。

岡玉名税務署
(☎ 72・2125)

家屋の解体・未登記家屋 の名義変更後には届出を

固定資産税は、毎年1月1日現在の所有者に課税されます。家屋を解体したり、登記されていない家屋の所有権変更（売買・相続など）があった場合には、1月1日現在の状況が確認できないことがあります。

確認できない場合、翌年度以降も固定資産税が課税される場合がありますので、税務課まで届け出をしてください。

岡税務課 (☎ 75・1114)

年末・年始 くらしのガイド

市役所は
12月28日(水)まで
 業務を行っています
 年明けは
1月4日(水)から
 業務を開始します

■ごみの収集

固環境整備課 (☎ 75・1118)

ごみ出しカレンダーのとおり実施します

年末年始のごみ収集は、曜日が通常と異なる場合があります。ごみ出しカレンダーに従ってごみを出してください



年末の直接持ち込みについて

年末は施設への持ち込みが集中するため、搬入に時間がかかります。収集車の搬入にも支障が出ますので、通常の収集場所に計画的に出してください。また、家庭ごみを直接持ち込むときは、指定袋や粗大ごみシールを使用し、分別ルールに従って搬入してください。

持込
期限

12月29日(水)
午前8時45分～正午まで

持込先

- 玉名・横島・天水地区
東部環境センター (☎ 75・5050)
 - 岱明地区
クリーンパークファイブ (☎ 78・4433)
- ※年始 1月4日(水)から



■し尿くみ取り

し尿くみ取りの日程は次のとおりです。

年末 **12月29日(水)まで**
 年始 **1月4日(水)から**

※詳しくは各許可業者にお問い合わせください。

固環境整備課 (☎ 75・1118)

■水道・下水道

玉名市水道お客様センターでは水道料金の支払い、引っ越しなどによる水道の開閉栓などの業務を扱っています。

年末 **12月30日(木) 午後5時まで**
 年始 **1月4日(水)から**

固玉名市水道お客様センター (☎ 72・2105)



音楽に出会えるまち

市民会館ホールのロビーで開催しています



〈出演〉 岱明公民館ハーモニカ教室
おタマナじゃくしと仲間達

〈曲目〉 火の国旅情／見上げてごらん夜の星を／命の歌／追憶／川の流れるように ほか

●出演者紹介

9年余り前、音楽を楽しむ仲間が集まり、ハーモニカ演奏に挑戦することになりました。クロマティックハーモニカは半音が出せる楽器で、数多くの曲を演奏できます。現在は2つのグループで活動中ですが、小学校や高齢者施設訪問、イベントやお祭りなどにも出演しています。今後も楽しみながら、クロマティックハーモニカで歌い続けたいと思います。

日時／12月8日(木)

午後0時20分～0時50分

場所／市民会館ホールロビー

閻文化課 (☎ 75・1136)

出張!! 市役所ロビーコンサート

今までの 出張!! 市役所ロビーコンサート の模様

閻文化課 (☎ 75・1136)

ベルソンアンサンブル

- ふじもと みき
・藤本美希さん (ヴァイオリン)
- さるわたり みゆき
・猿渡 幸さん (ピアノ)

9月29日



藤本さんと猿渡さんは「ヴァイオリンとピアノの音色を楽しんでもらいたい」と、トークは控えめに演奏の時間をたっぷり用意。

2曲目に演奏されたヘンリー・マンシー二作曲の「ひまわり」はイタリア映画『ひまわり』のテーマ曲。ひまわりはウクライナの国花でもあり、お二人は平和を願って演奏されました。また、五輪真弓さんの「恋人よ」は失恋の切なさを歌った曲で、お客さんも目を閉じ、肩を左右に動かしながら、昭和の名曲を懐かしんでいる様子も。ほかにも「パリの空の下」や「リベルタンゴ」「涙そうそう」などたくさん曲を楽しむことができました。

ヴァイオリンとピアノから奏でられる歌謡曲やシャンソン、タンゴなど、さまざまなジャンルの音楽に触れ、心むお昼のひとつときとなりました。

消防・防災・安心安全情報

メールや電話で確認できます！

岡防災安全課 (☎75・1130)




防災に関する
緊急情報

玉名市 安心メール



tma@123123.tv

空メール送信すると折り返し登録フォームが返信されてきますので、返信の操作手順に従い登録をお願いします(登録無料)。




防災無線の
放送を
電話で確認

玉名市 防災無線電話応答サービス

☎0968・73・3400

- 玉名市全域にかかる放送を対象とし、通話料は自己負担です。放送直後は、電話回線が混み合うことがあります。つながらない場合は、しばらくたってからおかけ直してください。
- 放送内容の保存期間は24時間です。24時間経過しますと自動で削除されますのでご注意ください。



4



広めたい! 深めたい!
玉名らしい景観まちづくり

岡都市整備課 (☎75・1122)

第3回 玉名らしい景観づくり交流会

10月10日、玉名市文化センターにて令和4年度第3回玉名らしい景観づくり交流会を開催しました。

「私の玉名イチオシ! 景観 PR 大会」では、応募したイチオシ景観に対する熱い思いを5人の人がかたってくださいました。

ワークショップでは「玉名らしい景観」をもっと高めていくために「広めたい派」「深めたい派」に分かれて、具体的に何ができるかアイデア合戦を繰り広げました!



▲交流会情報



決定! /

私の玉名イチオシ! 景観 最優秀賞!

今回の景観づくり交流会で、最も参加者の共感を得た「私の玉名イチオシ! 景観」は…。

NPO 法人菊池川水域のやさしい自然と豊かな心を育むつくしの会の森下良子さんイチオシ! の「パークゴルフ場から見た対岸の高瀬のまち」でした。



▲「イチオシ! 景観」情報



年末年始の交通事故防止

年末年始は、気ぜわしさにより注意力が低下することなどから、交通事故が多発する傾向にあります。以下の事項を遵守し、みんなで『交通事故ゼロ』を目指しましょう。

飲酒運転の根絶

- ・たとえ少量の飲酒でも、車の運転は絶対に駄目。
- ・飲酒運転の恐れのある人に車を貸す、酒類提供の行為は犯罪です。
- ・飲酒運転と知りながら同乗する行為も犯罪です。
- ・残り酒や二日酔いにも十分注意。
- ・飲酒運転は悪質で危険な犯罪です。重大な結果を招く危険な行為だと肝に銘じましょう。



反射材の活用

- ・夜間外出時は反射材を活用し、明るい服装に心掛け、ドライバーから目立つようにしましょう。



年末の犯罪防止

年末における警戒活動の強化

年末は物流や人々の流れが活発となり、金融機関やコンビニ店などを狙った強盗などの重要凶悪事件のほか、高齢者を狙った電話で『お金』詐欺、子ども・女性に対するわいせつ・声掛け事案など、さらなる発生が懸念されます。このため、玉名警察署では、年末の警戒活動を強化し、関係機関や防犯ボランティア団体の皆さんと協力して各種犯罪の未然防止に努めます。



前照灯の早め点灯と上向き点灯の励行

- ・午後5時を目安に前照灯の早め点灯に努め、自車の存在を周囲に知らせましょう。
- ・雨天や霧などの悪条件下では、昼間でも点灯を。
- ・前照灯の下向き点灯は「すれ違い用前照灯」です。対向車との離合や前車がいらないなど支障がないときは、原則として「上向き点灯」に。



信号機のない横断歩道での歩行者保護

- ・横断歩道の近くでは歩行者がいなくても、明らかな場合以外、横断歩道直前で停止できる速度で進行。
- ・歩行者がいるときは、横断歩道の直前で一時停止し、その歩行者の横断を妨げないように。



年末の警戒活動期間

12月1日(木)から31日(土)までの31日間

防犯対策

自宅の戸締まり、子どもの見守りや不審者発見時の通報など、日常の防犯対策にご協力をお願いします。また、詐欺などの未然防止に向け、金融機関やコンビニ店などの皆さまは積極的な声掛け、警察への通報をお願いします。



地方独立行政法人

くまもと県北病院だより Vol.12

閩地方独立行政法人くまもと県北病院 (☎ 73・5000)

市民公開講座からのお知らせ

第10回市民公開講座：まだまだ暑いですが、尿路結石のお話を
くまもと県北病院 泌尿器科 やまぐちたかひろ 山口隆大

9月10日に開催し、今回は夏場に発作が多いとされる尿路結石についてお話をさせていただきました。

尿路結石とは、腎臓、尿管、ぼうこう、尿道にできた、もしくはそこにとどまっている結石のことです。尿路結石は、夏場は気温の上昇により汗など不感蒸泄ふかんじょうせつが多くなった結果、尿量が少なくなるためにできやすくなるといわれています。また、台風などの低気圧が近づくとタイミングでも発作頻度が上がるといわれています。

尿路結石の原因は、尿量と、尿中の結石成分、姿勢・尿の流れのバランスが崩れると発生しやすくなり、①病気

によるもの（泌尿器科疾患のように尿の流れが悪くなる、細菌感染症や脱水などのように尿量が減る、副甲状腺ホルモン異常で尿中カルシウムが増える など）、②薬剤性、③姿勢（寝たきり状態）、④生活習慣などが主な原因とされています。

自然に排石できない、腎機能の悪化などの原因となるような腎結石、尿管結石に対して、当科では現在、尿管内視鏡を使用した経尿道的尿管結石破砕術による手術療法を行っています。手術室で行いますが、内視鏡手術ですので体に切開を入れることなく低侵襲な手術です。

尿路結石発作が起こってしまった、健診で尿路結石を指摘された患者さんは、ぜひ当院泌尿器科外来を受診してください。お待ちしております。

ふるさとへの想いをかたちにする仕事

令和4年度

玉名市職員採用追加試験



民間企業で多く採用されている 試験方式で実施

玉名市で実施する職員採用試験は、
これまで行っていた公務員試験では
なく、エスピー・アイスリー SPI3 による能力試験と性格
検査を実施します。

試験職種および採用予定人数

社会福祉（大学卒業程度）	2人程度
保健師（大学卒業程度）	2人程度
保育士（短大卒業程度）	1人程度

受験資格・年齢

詳しくは、市ホームページ（12月1日から
公開）または受験案内をご覧ください。

	日程（予定）	会場	内容	受験申込受付期間／申込方法
筆記 試験	令和5年 1月15日（日）	玉名市役所 本庁舎	SPI3による性格および基礎能力検査、作文試験、専門試験	12月5日（月） ～令和5年1月5日（日） お申し込みは、インターネットから（詳しくは、市ホームページまたは受験案内をご覧ください）。 ※期間中は24時間申込可能 市ホームページ▶ （12月1日から公開）
口述 試験	令和5年 2月1日（水） または2日（木） のいずれか1日		個別面接による口述試験	



問総務課（☎75・1420）

受験申込書は同課、本庁舎総合案内、岱明市民生活課、横島市民生活課、天水市民生活課に用意しているほか、市ホームページからもダウンロードすることができます。

子育て保健コーナー child's health

岡玉名市保健センター (☎ 72・4188)

～ 新型コロナウイルス感染症の予防および拡散防止のため、ご協力をお願いします ～

発熱や咳などの風邪症状のある人、体調の思わしくない人、同居家族や身近な人に感染が疑われる場合は来所をお控えいただき、次回の日程をご案内しますので、玉名市保健センターへご連絡ください。

母子健康手帳交付

■ 予約制

※妊娠 11 週までに妊娠の届け出をし、母子手帳・妊婦健康診査受診票の交付を受けましょう

対象者	場所	期日	受付時間
妊婦さんとそのご家族	保健センター	毎週金曜日 (祝日を除く)	①午前9時 ②午前9時50分 ③午前10時50分

● **申し込み** 3日前までに、保健センターにご希望の時間帯(①～③)で電話予約してください。

● **持参物** 妊娠届出書、妊婦健康カード、個人番号カードまたは通知カード(通知カードの場合は身分証明書が必要)、第2子以降の場合は上の子の母子健康手帳

乳児健診

健診の際は、保健師または助産師が赤ちゃん訪問で交付した健診受診票が必要です。対象期間内に委託医療機関に予約をして、受診してください。

1月対象…令和4年9月生まれ(4カ月児健診)、令和4年5月生まれ(8カ月児健診)



委託医療機関名	電話番号	健診日	備考
浦田医院	74・2412	月・火・水:午前11時～午後0時45分 木・金:午後2時30分～3時45分	当日予約可
ひらしま小児科医院	73・5530	木・金・土:午後2時～3時	1週間前までに要予約
前田小児科医院	74・1333	木・金・土:午前11時～、午後3時～ 火:午前11時～ ※各30分	3日前までに要予約 (左記以外の日程も相談可)
もみの木こどもクリニック	72・0033	月・火・水・木:午後2時～3時	要予約(予約すれば他日時でも可)
くまもと県北病院 (小児科)	73・5000 (代表)	土:午後1時～	※先天性疾患や低出生体重など、基礎疾患がある子どもに限られます。 1週間前までに要予約 (電話受け付けは午後1時～4時)

幼児健診

※健診 1 カ月前に郵送でご案内します。対象者数により、日程調整を行うことがあります。

健診名	対象者	実施日
1歳8カ月児健診	令和3年5月生まれの人	令和5年1月16日(月)、25日(火)
3歳6カ月児健診	令和元年7月生まれの人	令和5年1月17日(水)、26日(木)

● **詳しい日程につきましては、個別に送付します案内をご確認ください。**

・感染症対策のため、原則、同伴は対象児1人につき保護者1人をお願いします。

はじめてのもぐもぐ教室／すくすく赤ちゃん教室

教室名	対象者	場所	期日	受付時間
はじめてのもぐもぐ教室	令和4年9月生の第1子	保健センター	令和5年1月31日(火)	①午前9時50分 ②午前10時50分
すくすく赤ちゃん教室	令和4年6月生の人	保健センター	令和5年1月11日(火)	①午前9時30分 ②午前10時30分

・「はじめてのもぐもぐ教室」の詳細内容については、保健師・助産師の赤ちゃん訪問でお渡ししたチラシをご確認ください。

・各教室ともに第2子以降の子どもさんでもご希望があれば参加いただけます。予約制となっておりますので、事前に保健センターへご連絡ください。



園子育て支援課 (☎ 75・1120)



玉名市子育てネットワーク

『手作りディ』を開催し、お家で遊べる玩具や小物などを手作りしています。
 毎月作るものは、子育て通信「ファンファン」に掲載しています。
 作りたいものがありましたら、リクエストもお待ちしています♪お気軽にご予約の上、ご参加ください。



玉名市子育てネットワーク

敬愛保育園内 (☎ 74・4514)
 開所日時: 月～金
 午前9時30分～午後2時30分
 電話相談: 月～金
 午前9時～午後4時

ピースくらぶ (双子のつどい)

12月2日 金 午前10時～
 ※妊婦さん参加可能

手作りディ (要予約) ※火曜日

12月6日、13日、20日 午前10時～

1歳児親子のタッチケア&わらべうた

12月7日 日 午前10時～

絵本の読み聞かせ

12月8日 日 午前10時～

お楽しみ会

12月9日 金 午前10時15分～

0歳児親子のつどい

12月14日 日 午前10時～

身体測定 12月15日 日 午前10時～

美尻トレーニング (要予約)

12月21日 日 午前10時～

誕生会

12月22日 日 午前10時～

※誕生月の人は9時45分までにお越しください。

離乳食の話

12月27日 日 午前10時～

森のひろば ログさんち

おおくらの森保育園内 (☎ 74・6931)
 開所日時: 月～金
 午前9時30分～午後2時30分
 電話相談: 月～金
 午前9時30分～午後4時

自然くらぶ

12月6日 日 午前10時30分～

※汚れてもいい服装で、長靴持参

ひなた plus クリスマスコンサート (要予約)

12月7日 日 午前10時30分～

身体測定

12月9日 金 ①午前10時～②午前

11時～③午後1時～

クリスマス会&誕生会 (要予約)

12月13日 日 午前10時30分～

エンジョイ☆イングリッシュ (要予約)

12月16日 日 ①午前10時20分～②

11時～

リズム遊びごっこ (要予約)

12月19日 日 午前10時30分～

親子体操教室 (要予約)

12月21日 日 午前11時～

ビギナーズデー

12月23日 日 午前10時30分～

土曜日開所

12月3日 日

玉名市岱明子育て支援センター遊

大野保育園隣 (☎ 57・3844)
 開所日時: 月～金
 午前9時30分～午後2時30分
 電話相談: 月～金
 午前9時30分～午後2時30分

ママのための読み聞かせ

12月1日 日 午前10時30分～

ひらめき工房 (要予約 5組限定)

12月7日 日 午前10時30分～

花はなの会 (要予約 5組限定)

12月13日 日 午前10時30分～

誕生会 (要予約)

12月19日 日 午前10時30分～

※誕生者は手形を取るのので、10時までにお越しください。

お楽しみ会 (要予約 先着5組限定)

12月23日 日 午前10時30分～

たまっ子らんど	ルーテルキッズ広場	天水子育てほっとルーム
玉名市社会福祉協議会 (☎73・1151) 開所日時 : 月～金 ※祝日を除く 午前10時～午後3時 電話相談 : 月～金 午前9時～午後4時	玉名ルーテル幼稚園内 (☎080・5796・7476) 開所日時 : 月～金 午前10時～午後3時 電話相談 : 月～金 午前10時～午後5時30分	若宮児童館内 (☎82・3313) 開所日時 : 月～土 午前10時～午後3時 電話相談 : 月～金 午前9時30分～午後3時
歯の講話と相談 (要予約) 12月1日 月 午前10時30分～ ミニクリスマス会 (要予約 10組) 12月2日 金 午前10時30分～ ママの為にボディケア (要予約 7組) 12月6日 月 午前10時30分～※水分持参 お楽しみ会 12月9日 金、16日 金 午前11時～ ベビーマッサージ (要予約 7組) 12月12日 月 午前10時30分～ 親子工作 (要予約 5組) ※木曜日 12月15日、22日 月 午前10時30分～ ひなた学級(0歳児のつどい) (要予約) 12月16日 金 午後1時受付、1時30分～ 親子でズンビーニ (要予約 7組) ※水分持参 12月20日 月 午前10時30分～ お誕生日会 (12月生まれ対象) 12月21日 月 午前11時～ ※事前に手形と写真をとります クリスマスバイオリンコンサート (要予約 10組) 12月23日 日 午前10時30分～	0歳児さんあつまれ! 12月1日 月 午前10時～午後3時 まり先生のプレママ教室 (要予約) 12月2日 金 午前10時30分～ ゆうこ先生のアロマスプレー作り (要予約) 12月6日 月 ①午前10時30分～ ②午前11時～ ※初めての人の対象 いずみ先生のバランスボール (要予約) 12月8日 月 午前10時30分～ パパッとday～パパと遊ぼう～ 12月13日 日 午前10時～午後3時 ミホ先生のエクササイズ (要予約) 12月14日 月 午前10時30分～ 皆で祝おう誕生日会 12月20日 月 午前11時ごろ～ クリスマス会 (要予約) 12月22日 月 午前10時30分～ ハンナ～ベビマをしよう～ (要予約) 12月26日 日 午前10時30分～ 妊婦さんから生後3カ月くらいまでの親子さん対象	シール貼り遊び 12月1日 月 午前10時～ クリスマスの三角帽子を作ろう 12月6日 月 午前10時～正午 身体測定 12月9日 金 午前10時～正午 手形・足型とり (要予約) 12月9日 金 午前10時～正午 季節の折り紙遊び(クリスマス) 12月13日 日、20日 日 午前10時～正午 お誕生会(12月生まれ) 12月15日 月 午前10時～正午 ※誕生月の人は手形と写真をとります ままごと遊び 12月22日 月 午前10時～ もちつき・クリスマス会 12月24日 日 午前9時30分～11時30分終了予定

児童館活動案内 children's house

若宮児童館 小天保育園隣接 (☎82・3313) 開所日時 : 月～金 午前9時～午後6時 土日祝 午前8時30分～午後5時	しっぽ取り遊び 12月10日 日 午前10時～正午 ※帽子、水筒持参 なわとび遊び 12月12日 月～16日 日 午後4時～ ※ハンカチ水筒持参 季節の壁面制作 12月17日 日 午前10時～正午 コマ遊び 12月19日 月～23日 日 午後4時～ ※ハンカチ、水筒持参 餅つき・クリスマス会 12月24日 日 午前9時30分～11時30分 ※ハンカチ、水筒持参
おにごっこ遊び 12月1日 月～2日 日 午後4時～ クリスマス飾り作り 12月3日 日 午前10時～正午 参加費200円 フラフープ遊び 12月5日 月～9日 日 午後4時～※ハンカチ、水筒持参	

玉名市伊倉ふれあいセンター (☎73・2221) 開所日時 : 月～土 午前8時30分～午後5時 乳幼児と伊倉校区外の小学生の利用は保護者同伴です。 クリスマスツリーを飾ろう 12月5日 日 午前10時～午後4時40分	SDGs 大作戦～廃油でキャンドルを作ろう～ (要予約 10組) 12月17日 日 午後1時30分～2時30分 ※イベントのため正午から午後3時まで遊戯室は利用できません。 ※12月28日 消毒作業のため、児童館の利用は午後3時30分までです。
---	---

※新型コロナウイルスの今後の状況によっては、閉所または行事が変更になる可能性がありますので、電話でご確認ください。

病児・病後児保育施設 ひだまりキッズ

働くママ・パパの強い味方です

園子育て支援課 (☎75・1120)
ひだまりキッズ (☎72・9001)

利用時間(月～金)	利用料金
午前8時～午後0時30分	1,000円
午後0時30分～5時30分	
午前8時～午後5時30分	2,000円

子どもが病気などで集団保育が困難なとき、保育園や保護者に代わって一時的に預かる施設です。土日祝日、年末年始はお休み。

- 対象 生後2カ月～小学3年生
- 場所 くまもと県北病院敷地内
- 利用方法 事前にひだまりキッズへ電話で予約してください。



著：メリッサ・イワイ
出版：偕成社

同じアパートに住む6人のおばあちゃんが、それぞれの国の料理をつくっています。だけど、材料に足りないものが1つずつ。そこで、リリはアパートの階段を行ったりきたりして…。

所蔵：市民・岱・横・天



著：栗井脩介
出版：文藝春秋

夫を殺した犯人は、かつての妻の恋人だった。この男が裁判で「妻に殺害を依頼された」と証言。美しき未亡人は、悪女なのか…？ 家族への疑念を描く、静謐なミステリー。

所蔵：市民・岱・横・天



著：安田祐輔
出版：KADOKAWA

不登校・中退、ひきこもりから、学び直して大学を目指す方法を伝授。不登校から大学に進学するメリット、学習計画の立て方、教材の選び方など、勉強を続けるコツを解説。

所蔵：市民・岱・横・天



ホームページでは他の新刊も紹介しています



問い合わせ・休館日

- 市民図書館 (☎ 75・1315)
(1日、5日、12日、19日、26日、28日~1/4)
- 岱明図書館 (☎ 57・0045)
(5日、12日、19日、22日、26日、28日~1/4)
- 横島図書館 (☎ 84・6111)
(2日、9日、16日、23日、26日、28日~1/4)
- 天水図書館 (☎ 82・3600)
(7日、14日、21日、26日、28日~1/4)



著：あんびるやすこ
出版：岩崎書店

もうすぐピクニック。森の動物たちはもっていくお菓子を買っています。ところが、さびしそうな顔をした子ウサギのベティがお店をのぞいていて…。

所蔵：市民・岱・横・天



監修：上田勝彦
出版：金の星社

私たちが食べる魚は、生きもので、限りある海の資源。将来も安心して食べ続けるためには…？ 魚の生態・資源量・食べ方をイラストでわかりやすく紹介します。

所蔵：市民・岱・横・天



著：窪美澄
出版：新潮社

私は自分の夢を叶えたかった。書くという夢を。さまざまな文学者との恋の果てに、礼子が掴んだものは？ 激動の現代史を背景に、懸命に生き抜いた「書く女」の生涯を描く。

所蔵：市民・岱・横・天



著：佐藤真一
出版：主婦と生活社

「いつも不機嫌・すぐキレる」「オレオレ詐欺に騙される」…。高齢者の行動の背後にある心理を読み解ききっかけとなる、112のキーワードを解説する。

所蔵：市民・岱・横・天

＼いつも としょかんと いっしょ／

電子図書館のご案内



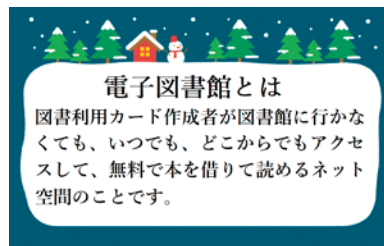
図書館推進課 (☎ 75・1312)

早いものでもう12月になります。年の瀬も近づいてきて、そろそろ大掃除を考え始める人もいるのではないのでしょうか？

大掃除をするに当たって、まずは散らばっているものを上手に収納する必要がありますが、収納方法次第では、片付けた物を次に目にするのが数カ月後だったり数年後になったりすることもしばしば…。心引かれて手に入れたものが、そんな扱いになるのは悲しいものです。

そこで、収納は収納でも、目に付くところにきれいに収納(展示)できるとしたらどうでしょう。すてきだと思いませんか？

そんな人にぜひ読んでほしい本が、たまな圏域電子図書館にはあります！



その名も「親子の整理収納」(著者: 梶ヶ谷陽子さん、^{かじがやいちはか}梶ヶ谷一花さん)。比較的安価で購入できるアイテムを活用した「飾る収納」など、すてきなアイデアをたくさん収納した一冊となっています。

私事ですが、本記事担当者もラバーやアクリルのキーホルダー・バッジなどを多数所持しております。同志ならば共感いただけるとは思いますが、積み重ねてあったり、袋の中にもまとめて保管したりで、飾る収納にはとてつもない魅力を感じています。

皆さんもこの本を収納の参考にしてみてくださいはいかがでしょうか？



2023年
2月26日(日)

～金栗チャレンジCUP～

とろろだてんごらッソ2023

第43回

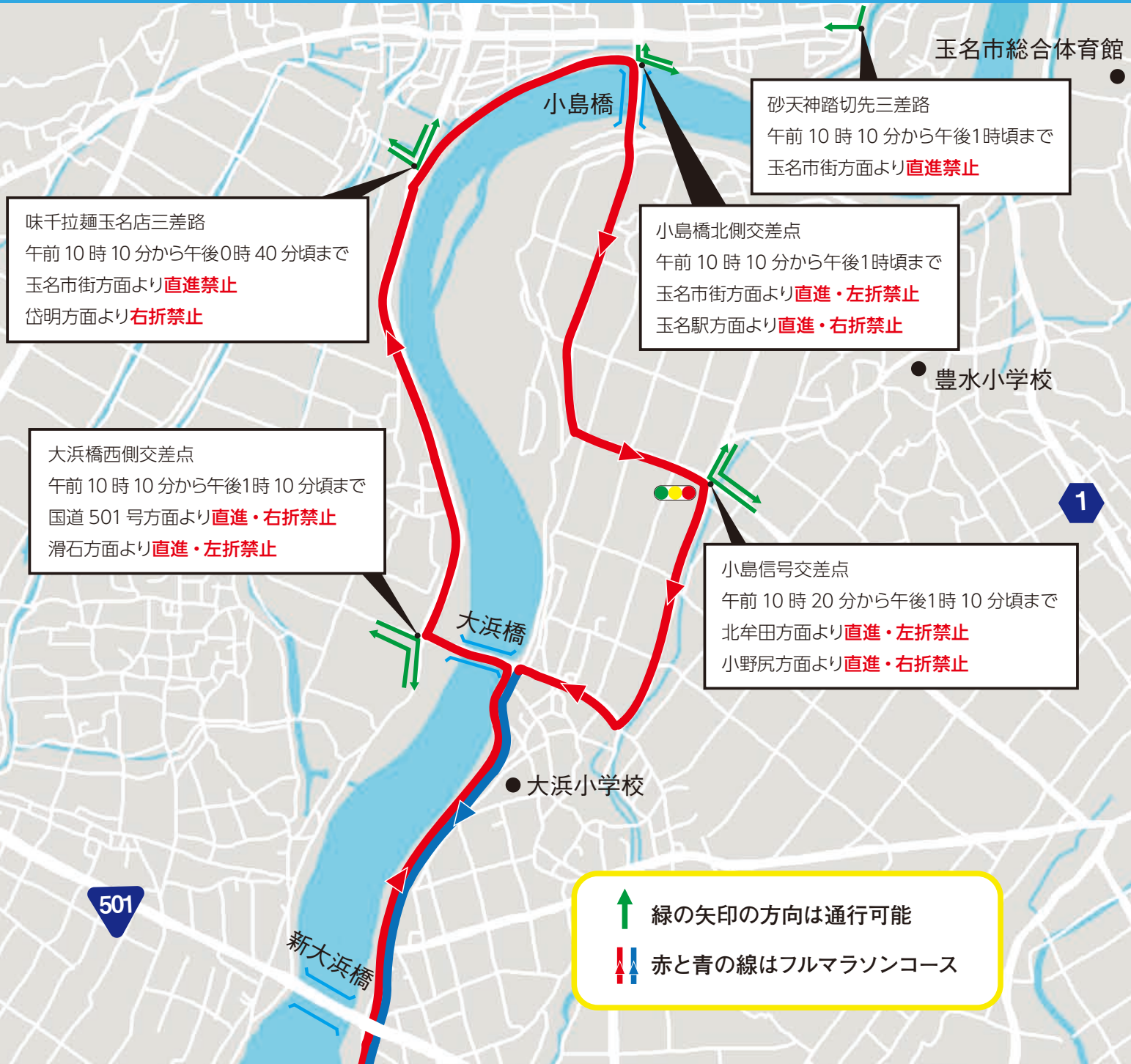
横島いちごマラソン大会



交通規制のお知らせ



岡横島いちごマラソン大会実行委員会事務局 (☎ 84・4315)



横島地区と大浜地区の交通規制は、広報たまな1月号でお知らせします。
大変ご迷惑をお掛け致しますが、ご協力をお願い致します。

新型コロナウイルスワクチン接種について



年末年始は、クリスマスやお正月、帰省など大きなイベントが多く、早めの接種を勧めております。オミクロン株対応ワクチンの接種間隔が「5か月」から「3か月」に短縮されました。通知文などに記載されている接種可能日より前に接種できる場合があります。12歳以上の初回接種（1・2回目）が未接種の人で、オミクロン株対応ワクチンを希望される人は、従来株ワクチンを接種していただく必要があります。年内に接種できるよう玉名市民専用コールセンターへお問い合わせください。

閩玉名市保健センター（☎72・4188）

ぜひ、年内のワクチン接種をご検討ください

1 オミクロン株対応2価ワクチン接種について

〇2価ワクチンとは何ですか
 コロナ感染症の「従来株」と「オミクロン株」に対応する2種類の成分が入ったワクチンです。2種類の成分により誘導される免疫もより多様な新型コロナウイルスに反応すると考えられるため、今後の変異株に対しても有効である可能性がより高いことが期待されています。

〇玉名市に転入後にワクチン接種を希望される人へ
 本市に転入後にワクチン接種を受ける際には、玉名市が発行した接種券が必要になります。接種を希望される人は保健センターで発行手続きを行ってください。市内で転居された人は、接種券をお持ちの場合そのまま使用できます。

新型コロナウイルスに関する相談窓口

玉名市民専用コールセンター
 (☎0120・867・124/ファクス 096・328・5860)
 受付時間 9時～20時 月～土（日祝除く）

2 乳幼児（生後6か月～4歳）、小児（5～11歳）接種について

乳幼児接種は初回接種（3回接種）で1セットになります。小児接種は初回接種（2回接種）と追加接種（3回目接種）になります。インフルエンザワクチンは同時に接種できませんが、他のワクチンは原則として前後2週間の間隔を空けます。次の医療機関へお問い合わせの上、ご予約ください。

医療機関名	住所	電話
浦田医院	岩崎	74・2412
前田小児科医院	立願寺	74・1333
ひらしま小児科医院	岩崎	73・5530
もみの木こどもクリニック	築地	72・0033
大儀耳鼻咽喉科医院	亀甲	73・4133
有明成仁病院	長洲町	78・1133
安成医院	玉東町	85・2047
くまもと県北病院	玉名	自院通院者対象

※接種情報は11月7日現在の厚生労働省などの情報でお知らせしています。今後、国の方針などに変更があった場合、適宜計画を見直します。

休日在宅医（12月、1月初旬）**！**当番医は変更になる場合があります 自動案内（☎73・6000）や新聞でご確認ください

12月4日（日）	おやまだ耳鼻咽喉科クリニック 吉村循環器科内科医院 まつおクリニック	築地 横島町 山田	☎71・0808 ☎84・2765 ☎73・2800	12月31日（土）	和水クリニック 大塚医院 玉名脳神経外科医院	和水町 天水町 岩崎	☎86・6001 ☎82・2005 ☎75・1511
12月11日（日）	玉名第一クリニック 福本内科医院 小田整形外科	築地 岱明町 天水町	☎72・4165 ☎57・2811 ☎82・4488	1月1日（日）	ひがし成人・循環器内科クリニック 多田隈内科医院	岩崎 長洲町	☎71・0600 ☎78・3011
12月18日（日）	田尻医院 宮崎クリニック 玉名泌尿器科クリニック	南関町 天水町 岩崎	☎53・0016 ☎82・2408 ☎74・3272	1月2日（月・祝）	もみの木こどもクリニック 安田内科医院 ながすクリニック	築地 横島町 長洲町	☎72・0033 ☎84・3131 ☎78・0527
12月25日（日）	浦田医院 有明成仁病院 平山整形外科医院	岩崎 長洲町 立願寺	☎74・2412 ☎78・1133 ☎72・4000	1月3日（火）	泌尿器科内科むらかみクリニック 古庄胃腸科・内科医院	繁根木 岱明町	☎57・8615 ☎57・0013

- 在宅医は、医院の都合で変更することがあります。最新情報は、休日在宅医自動案内（☎73・6000）でお確かめください。
- 発熱時の医療機関への受診については、来院前に必ず電話連絡後、受診されますようお願いいたします。
- 診療時間は午前9時から午後5時までです。
- 和水町の医療機関への電話は、市外局番（0968）のダイヤルが必要です。
- 夜間の救急診療は、災害情報指令センター（☎69・1760、荒尾消防署内）か、くまもと県北病院救急センター（☎73・5000）へご確認ください。