



玉名
たまな
くまもと

千三百年の歴史ある温泉を
9000発の花火が彩る!!

納涼花火大会

8月4日(金) 20:00~21:00
(雨天11日(金)に順延)

場所 菊池川高瀬大橋上流一帯

8月4日(金)、玉名の夏の夜を彩る「玉名納涼花火大会」が開催されます。

昨年は、8,000発の花火が夜空を彩りましたが、今年は1,000発多い県内最多9,000発の花火が夜空に舞います。

当日は、花火大会に先立ち、午後6時から「玉名打ち水大作戦2006」、午後6時30分~午後7時30分まで「納涼音楽コンサート」が開催されます。

また、この日以外にも市内各所で花火が打ち上げられます。夏の風物詩「花火」を楽しみましょう。

主な内容

シリーズ これからの玉名⑤	2
まちの話題・がまだしもん	4
国保だより Vol.2	7
水害シーズンに備えて	8
健康なまちづくり市民座談会	10
国民健康保険税	12
カレンダー	14
くらしの情報局	17

元気で、笑顔で、いきいきとすてきな子どもも大作戦！

玉名市では、子ども（未来）を地域で安心して育てる環境を目指して「玉名市すこやかプラン2（次世代育成支援行動計画）」に取り組んでいます。次あげる7つの基本方向によって推進しています。

地域における子育ての支援

子育て家庭が、家庭の事情や就労などから子どもを十分に育てることができないというところがないように、子育て支援サービスの充実と環境整備を行います。また、地域において子どもが自主的に参加し、自由に遊び、安全に過ごすことができる放課後や休日の居場所づくりの確保のため、地域・学校・家庭との連携強化や高齢者の参加による世代間交流などにより取り組みます。

- ① ショートステイ事業
- ② 地域子ども教室推進事業

母性並びに乳幼児等の健康確保及び増進

母親が安心して出産し、育てるために「いとお産」の学習機会から母子保健事業の充実、幼児からの食事をする環境、思春期における正しい知識の普及、小児医療の充実に努めます。①子どもや母親の健康の確保

- ② 食育の推進

子どもの健やかな成長に資する教育環境の整備

子どもを生み育てる意義を、母子保健、男女共同参画、学校教育の視点から、これから家庭をもち、人の親になる若い世代へ伝えていきます。また、「家庭教育憲章」のもと、家庭教育の向上を図り、子どもが健やかに育つ環境づくりを推進していきます。①次世代の親の育成

- ② 教育環境の整備

子育てを支援する生活環境の整備

妊産婦や子どもが安心して外出できるように、道路交通環境整備や公共施設に段差解消するなどバリアフリー化を推進していきます。①公営住宅整備事業

- ② 防犯灯の設置など



子どもがいきいきと過ごせるよう子育てしやすい社会に向けて取り組みます。

職業生活と家庭生活との両立の推進

男性も含めたすべての人が仕事と家庭生活のバランスをとるために、仕事と子育てが両立できるように子育て支援サービスの充実を図ります。

①各学校での交通安全教育 ②防犯パトロール活動支援

子どもの安全の確保

子どもを交通事故や犯罪等の被害から守るため、市民や関係機関と連携し防犯活動に努めます。また、犯罪やいじめ、児童虐待などにより被害を受けた子どもの精神的ダメージの軽減立ち直りを支援します。①各学校での交通安全教育 ②防犯パトロール活動支援

要保護児童への対応等きめ細かな取り組みの推進

本市でも児童虐待や養育困難な相談があります。深刻な社会問題としてとりえ児童虐待を防止し、すべての子どもの心身健やかな成長、社会的自立を促していきます。①各学校での交通安全教育 ②防犯パトロール活動支援

子どもたちが、健やかに育つのはみんなの夢です。生活習慣の多様化で子育てスタイルは変わっても地域のぬくもりと子育ての知恵は変わりません。

みんなで子育て大作戦！

たまなで子育て

私の育児はこれでいいのかしら？

困ったときにはご相談ください
家庭児童相談
子育て支援課に専門スタッフ
(☎75・1120)
県中央児童相談所
(☎096・381・4451)

来月の日曜日、友達の結婚式なので子どもを預かってほしいけど…

休日保育は、玉名ゆりかご保育園で実施しています。ただし、1歳から小学校就学前の児童で登録制です。
ゆりかご保育園 (☎73・8674)

1日中この子と2人きり…。
お友達ほしいなあ

○子どもと一緒にゆっくりくつろげて相談も気軽にできるところ！

◆地域子育て支援センター

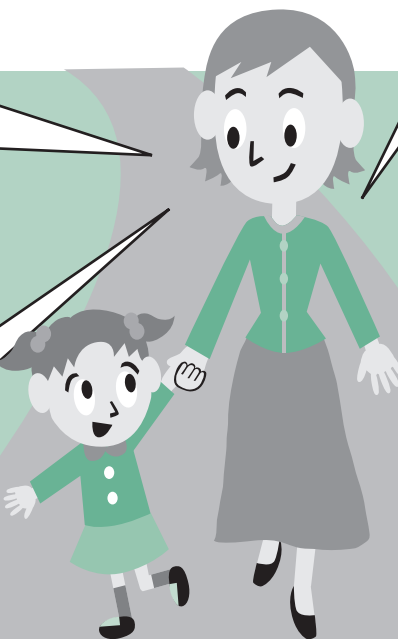
子育てネットワーク(☎74・4514)
くすの木 (☎57・3844)
天水 (☎82・2618)

◆子どもがいきいきと過ごす

子育てふれあい広場
福祉センター (☎73・9050)

◆親子や子ども同士でふれあい自由に遊べる場所

伊倉児童センター(☎72・3445)
天水若宮児童館 (☎82・3313)
天水児童館ひがし園(☎82・3104)



☎…子育て支援課 (☎75・1120) まで

※次回の「これからの玉名」は、認定農業者についてです。

装飾古墳にファン魅了！ ～永安寺東・西古墳～



▲古墳を一目見ようと長い行列ができる

6月3日、玉名の国指定史跡「永安寺東・西古墳」の保存整備工事が終了したのを記念して一般公開が行われました。同古墳は、約1400年前に造られた身分の高い人の墓で、古代の赤い絵の具を使って、美しい模様が描かれています。

また、装飾古墳の保存方法で、ドーム状の屋根で覆って丸ごと保存するのは国内初。石室内部には、三角文や円形文のほか船、馬の模様もあり、それをひと目見ようと大勢のファンでにぎわいました。

シャクみてみてこんなに釣れた！ ～滑石小学校～

6月12日、滑石小学校（藤本典子校長）の3年生から6年生118人が有明海の干潟でシャク釣り体験しました。自然を楽しみ、郷土のよさを知ってもらおうと、毎年行われています。シャクは体長10センチほどで、ヤドカリの仲間。子どもたちは、地域の方から釣り方を教わりながら、真剣そのものでおのこの筆を持ち、「釣れたシャクは天ぷらにして食べたい。」と渦まみれになりながらも、楽しそうにはしゃいでいました。



▲上手にシャクをつかまえた

さまざまな競技で熱戦！ ～第50回みかんの里町民体育祭～

5月28日、第50回みかんの里町民体育祭が天水体育館で開催されました。

前日に雨が降り、体育館での開催となりましたが、約千人の選手が入場行進に参加し、子どもからお年寄りまで多くの方々が競技を楽しみました。競技はユニークな種目が多く、選手も応援する人も全員が楽しんだ大会となりました。



▲足並みそろえて一歩づつ

優勝は昨年に引き続き上有所分館。2位は下有所分館。3位は竹崎・野部田分館。躍進賞には昨年9位から5位に順位を上げた北横内分館が入賞しました。

花の慰問 ～おおとり幼稚園～



▲元気なチビッコ応援団

6月6日、岱明町上のおおとり幼稚園の年長児30人が岱明総合支所に花のプレゼントと職員を励ましに岱明総合支所を訪れました。

これは、父の日を前に、身近な職場で働く人に感謝の気持ちを養ってもらおうと園の創立以来続けており、今年で37回目。出迎えた職員に園児らが家でつんできた手作りの花束をプレゼント。続いて同園名物のチビッコ応援団が演舞を披露しました。

見物に来た保護者や住民からは盛んな拍手が送られました。

今年もお世話になります

～市嘱託員（区長会）総会～

行政と市民を結ぶ大切なパイプ役として、いろいろなお世話をしていただいている市嘱託員（区長）の総会が5月30日、玉名市民会館で行われました。

総会には、市嘱託員258人と昨年度で退職された90人。森県議会議員、松田市議会議長他、多数の来賓が出席。高木満範区長会協議会会長あいさつの後、退職された嘱託員を代表して、福山区の甲野英男さん、中土東区の高木英俊さん、明丑区の高島次也さん、部田見区の上山邦秋さんへ島津市長から感謝状並びに記念品が贈られました。

これに対し、福山区の甲野英男さんから「今後も玉名市の発展のために協力していきます。」と謝辞を述べられました。

この後、熊本大学の徳野貞雄教授による「地域づくりと地域活性化」について講演会があり、みなさん熱心に耳を傾けられていました。



▲退職嘱託員を代表して感謝状を受ける甲野さん

か ま だ し も ん

第20回九州少年・少女レスリング選手権 団体優勝、個人活躍！ ～タイガーキッズレスリングクラブ～

5月27日、28日に鹿児島県で第20回九州少年・少女レスリング選手権大会が行われ、タイガーキッズレスリングクラブ（坂口秀春監督、21人）が輝かしい成績を納めました。成績は次のとおりです。

◆団体戦：優勝

◆個人戦

○優勝

・年長19kg級：上田尋也

（大倉の森子供園）

・年長24kg級：大野恵太郎

（陸合保育園）

・小学1・2年19kg級：桜井龍大（玉名町小2年）

・小学1・2年20kg(A)級：鶴田大貴（玉名町小2年）

・小学3・4年男子25kg級：磯野太希（玉名町小3年）

○準優勝

・年少・年中21kg級：原田尚輝（大倉の森子供園・年中）

・年長22kg級：鶴田和希（大倉の森子供園）

・小学1・2年20kg(B)級：嶋添健（菊水中央小2年）

・小学5・6年女子28kg級：桜井菜月（玉名町小5年）

・中学生女子重量級：井上真優子（玉陵中1年）

○3位

・小学1・2年20kg(B)級：井上知也（梅林小2年）

・小学1・2年24kg級：原田健士朗（玉名町小2年）

・小学1・2年28kg級：中西湧太（玉名町小1年）

・小学5・6年女子33kg級：嶋添ひかる（菊水中央小1年）

また、7月21日～23日には、東京都駒沢体育館で全国少年・少女レスリング選手権に出場します。ご声援よろしくお願います。



が ま だ し も ん

選抜高校野球大会 優勝！ ～専修大学玉名高等学校 野球部～

5月9日、藤崎台県営野球場で行われた第35回RKK旗争奪選抜高校野球大会で、専修大学玉名高等学校（久和基本利校長、469人）野球部（監督山本國臣先生、65人）が初優勝しました。

決勝戦は、熊本工業高校と対戦。7対6で勝利し、応援席からは大きな歓声が上がりました。「RKK旗を優勝して、勢いに乗っているの、夏の大会は、第二シードとはいえず、天狗にならず、チャレンジの気持ちで、一戦一戦全力で戦っていく、甲子園の切符をこの手につかみます。」と主将の園田崇尋くんは意気込みを語っていました。



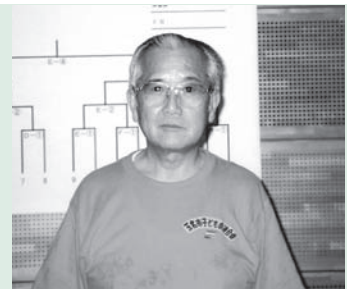
全日本カッター競技大会 準優勝 ～九州看護福祉大学カッター部～



5月20日、神戸大学海事科学部全面海域で行われた、第50回全日本カッター競技大会に、九州看護福祉大学（二塚信学長、約1,600人）カッター部（監督船越崇行教授、21人）が出場。タイムトライアルで大会最速の1位でしたが、レースでは終盤に負けてしまい、惜しくも準優勝でした。

「看護・福祉の精神は、シーマンシップにあり、を合い言葉に頑張っています。今回の全日本大会では優勝をのがしましたが、秋の西日本大会では優勝を果たしたいです。」とキャプテンの平田絢子さんは、力強く話してくれました。

熊本県青少年育成功労表彰 ～橋野毅さん（65歳 山部田）～



玉名市子ども会連合会会長の橋野毅さんが熊本県教育委員会から熊本県青少年育成功労表彰を受賞されました。

橋野さんは、昭和56年に子ども会活動を開始。昭和58年から山部田子ども会会長、昭和60年からは玉名市子ども会の理事として活躍。平成9年からは同会長に就任され、子ども達の教育・スポーツ活動・文化の振興および地域と子どもたちの交流に尽力されています。また、同年から熊本県子ども会理事としても活躍。その功績が認められ今回の受章となりました。

「子どもたちは、学校内の交流のみでなく学校を超えた交流、また地域を超えた交流をすることで大きく豊かな心を育んで欲しい。より多くの人たちと友達になつて欲しい」と笑顔で話す橋野さん。平成13年度には、全国子ども会連合会表彰を受賞されています。

百歳の誕生日 おめでとうございます。

中尾シズキさん

明治39年6月生まれ
天水在住



▲顕彰状を受け取るシズキさん（中央）

10月から患者負担の改正

70歳以上の高齢者と老人医療受給者の医療保険制度が変わります

◎70歳以上の高齢者と老人医療受給者の患者負担

*現役並み所得者の方は		*現役並み所得となる世帯	
2割⇒3割	◎課税所得額	145万円以上(現行と同額)	
	◎収入額	【現行】	【10月から】
	高齢者複数世帯	621万円以上	→520万円以上
	高齢者単身世帯	484万円以上	→383万円以上

老人医療受給者で負担割合が変わられる方には、7月中にお知らせを送付し、受給者証の差し替えを行います。

国民健康保険被保険者証などを郵送します

～国民健康保険加入の皆様へ～

現在お持ちの玉名市国民健康保険被保険者証(以下「保険証」という。)は、有効期限が7月31日(月)までです。つきましては、新しい保険証などを7月中旬より、下記のとおり配達記録郵便で交付します。

◆交付するもの

①国民健康保険被保険者証

②国民健康保険高齢受給者証

(平成14年10月1日以降に70歳になられた(昭和7年10月1日以降生まれの方)方で老人医療の適用を受けていない方)

◆有効期間

平成18年8月1日～平成19年7月31日まで

◆資格内容

平成18年6月26日現在の世帯状況で作成

◆保険証の色

○一般被保険者証…やまぶき色

○退職被保険者証…もも色

◆配達予定日

○7月14日(金)から玉名自治区(玉名町・築山以外の校区)、横島自治区全域

○7月21日(金)から玉名自治区(玉名町・築山校区)

○7月24日(月)から岱明・天水自治区全域

◆問い合わせ先

①配達予定日から7月31日(月)まで受け取られていない方(不在通知書、印鑑および免許証または保険証をご持参ください)

・玉名自治区・横島自治区…玉名郵便局(本局)

(☎72・2281)

・岱明自治区…高道郵便局(☎57・0400)

・天水自治区…天水郵便局(☎82・2042)

②8月1日以後受け取られる方《お住まいの自治区》

印鑑および旧保険証をご持参ください。

・玉名総合支所健康保険課(☎75・1117)

・岱明総合支所市民生活課(☎57・5420)

・横島総合支所市民生活課(☎84・3611)

・天水総合支所市民生活課(☎82・3111代)

◆有効期限保険証

平成18年8月1日以降使用不可能のため各自で廃棄してください。

保険証更新に伴い

こんな人は手続きが必要です

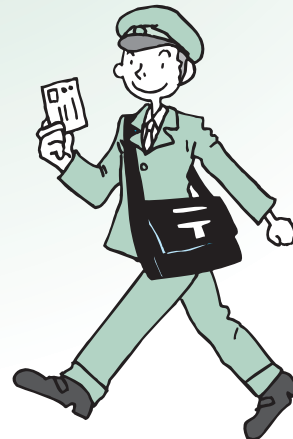
◆遠隔地保険証

出稼ぎ、出張、旅行などで長期に家を空ける場合で、玉名市に住所をおいたままであるときは、家族の保険証とは別に「遠隔地保険証」を交付することができます。

*玉名市に住所を置いたまま、福祉施設などに長期にわたり入所されている場合も「遠隔地保険証」を交付することができます。この場合、施設入所証明書などをご持参ください。(国民健康保険証(新保険証)印鑑含む)

◆その他…会社などを退職され、職場の健康保険(社会保険など)に加入がなく国民健康保険証もお持ちでない人、職場の健康保険(社会保険等)証と国民健康保険証の両方の保険証をお持ちの人も必ず手続きが必要です。

自動的に切り替わらないので、14日以内に手続を行ってください。



☎…健康保険課国保係 (☎75・1117) まで

☎…問い合わせ先

☎…申し込み先

水害シーズンに備えて 心構えること

今年も大雨や台風などの災害が起こりやすい時期になってきました。万が一、水害等が発生した場合には、私たち一人ひとりの災害に対する心構えや準備が、なによりも重要なものになってきます。この時期にもう一度、家庭内の点検や整備、避難場所の確認を行いましょう。

◆玉名市菊池川洪水避難マップを活用しましょう

市では玉名市菊池川洪水避難マップを作成し、岱明、横島、天水各地区の全戸に配布予定です。（旧玉名市では平成16年6月に配布済み）

この避難マップは、大雨により菊池川が決壊した場合の浸水情報や土砂災害（土石流およびがけ崩れ）発生による危険区域など、被害を軽減するための有効な情報が掲載されています。一人でも多くの人が安全に避難できるようにこの避難マップを十分活用し、いざという時に備えましょう。

◆普段の心構え

1. 家族で防災会議をしておく

災害時に的確かつ迅速に行動できるように、家族の役割分担を決めておきましょう。また、消火器等の使い方についても、勉強しておきましょう。

2. 避難場所や避難路を確認しておく

地区ごとに、緊急・災害時に避難する場所（学校や公民館等）が定められています。自分の地区の避難場所がどこなのかということ、そこへ安全に行くためにはどうすればいいのかということ、普段から確認しておきましょう。

3. 天気予報や気象状況に気をつける

台風シーズンなど、風水害が起こりやすい時期には、テレビ・ラジオ・新聞の天気予報に注意し、天気の移り変わりに気をつけましょう。大雨や洪水等の各注意報・警報は、テレビ・ラジオでも流れるため、見落とさないように注意しましょう。

4. 非常食や持ち出すものなどを準備しておく

非常食には、調理の手間がからず、水もあまり使用しないもの（レトルト食品や缶詰等）を選びます。飲料水も忘れずに確保しましょう。また、懐中電灯や携帯ラジオ、乾電池なども忘れずに。

5. 家の周りや中の点検整備をしておく

台風に向けて家の周りに吹き飛ばされそうなものはないか、窓や雨どい等は傷んでいないかを確認しておきましょう。また、地震に備えて家具や食器棚等を固定したり、重い物や壊れやすい物は、低いところに置くようにしましょう。普段からの注意と整備が、被害を最小限に食い止める結果につながります。

◆緊急時の心構え

1. 防災無線やラジオから流れる情報には十分注意する

警報発令時や緊急時に防災無線によって警戒警報・避難命令などの情報が流れた場合には、十分注意しましょう。

2. 避難するときは、みんなと一緒に行動する

単独での避難は、大変危険です。緊急時に移動する際には、何人かでまとまって行動するように心がけましょう。

3. 市役所・消防署・消防団

などからの警戒警報・避難指示などには速やかに従う
避難指示がでるということは、相当危険な状態になっていることで、無視していたのでは、命に関わる被害を出しかねません。避難指示等には、速やかに従いましょう。

4. 持ち出す荷物はなるべく少なく、身軽に動けることを優先する

荷物を多く持ち過ぎていると行動力が鈍り、逃げられなくなってしまうことがあります。必要最低限のものだけを持ち出し、機敏な行動ができる体勢で避難しましょう。

5. お年寄りや子どもを優先し、落ち着いて行動する

避難するときあわてて行動すると、お年寄りや小さな子どもなど、力の弱いものが危険な目に遭うケースが少なくありません。防災機関などの指示に従って、落ち着いて行動しましょう。

※詳しくは、総務課（☎75・1000）まで。

▼総合支所別避難場所一覧 (自主避難の際は、荷物は最小限のものとし、2食程度の食事や毛布などを持参し、お近くの避難所へお越しください。)

玉名総合支所管内

玉名町	玉名町小、玉名中、第一保育所※、第二保育所※ 文化センター、市民会館、武道館、 勤労者体育センター、勤労青少年ホーム 九州看護福祉大学、地区公民館※ および地区集会所※
築山	築山小、玉名中 地区公民館※および地区集会所※
滑石	滑石小、玉名中※、滑石保育所 地区公民館※および地区集会所※
大浜	大浜小、有明中、ちどり保育所※ 地区公民館※および地区集会所※
豊水	豊水小、有明中※、豊水保育所、総合体育館 地区公民館※および地区集会所※
伊倉	伊倉小、玉南中、伊倉保育所、隣保館、総合体育館 地区公民館※および地区集会所※
八嘉	八嘉小、玉南中、総合体育館 地区公民館※および地区集会所※
梅林	梅林小、玉陵中※、梅林保育所 地区公民館※および地区集会所※
小田	小田小、玉陵中※ 地区公民館※および地区集会所※
玉名	玉名小、玉陵中 地区公民館※および地区集会所※
月瀬	月瀬小、玉陵中※ 地区公民館※および地区集会所※
石貫	石貫小、九州看護福祉大学、玉陵中※ 地区公民館※および地区集会所※
三ツ川	三ツ川小、玉陵中※ 地区公民館※および地区集会所※

※風水害(洪水氾濫、土砂災害)を除く災害を対象とする。

広域避難場所: 桃田運動公園、蛇ヶ谷公園、九州看護福祉大学

◆緊急時の連絡先

- 玉名市役所 (☎ 75・1398)
- 玉名市役所 (休日および夜間)(☎ 75・1111)
- 玉名警察署 (☎ 74・0110)、○玉名消防署 (☎ 73・7117)

岱明総合支所管内

睦合	ふれあい健康センター*、 睦合小およびJAたまな睦合支所
大野	ふれあい健康センター*、 B&G海洋センターおよび大野小学校
高道	ふれあい健康センター*、 高道小およびJAたまな岱明総合支所
鍋	ふれあい健康センター*、鍋小およびJAたまな鍋支所

広域避難場所: 岱明中央公園グラウンド *自主避難所

横島総合支所管内

1・2支部	横島町体育館
3支部	横島小体育館
4・5支部	横島町公民館
6・7支部	横島町総合保健福祉センター
8・9支部	横島小学校
8・9支部	山の上展望公園(津波)

広域避難場所: 横島グラウンド

天水総合支所管内

玉水	玉水小、立花担手センター、米山公民館、斎藤担手センター、 部田見上公民館、部田見中公民館、部田見下公民館、 竹崎公民館および野部田担手センター
小天	天水町公民館、天水体育館、ふれあい館、天水中学校、小天小、 受免担手センター、港公民館、老人憩いの家、草枕温泉てんすい、 八久保公民館、北横内公民館および横内公民館
小天東	小天東小、下有所公民館および上有所担手センター

広域避難場所: 天水グラウンド

◆熊本県統合型防災情報システム

雨量、河川水位、土石流注意情報、潮位・風向風速などの情報がインターネットでご覧になれます。

○インターネットアドレス

<http://www.bousai.pref.kumamoto.jp/>

○県庁ホームページからのリンク

<http://www.pref.kumamoto.jp/>

◎すこやかな福祉のまちづくり部会

- ①高齢者の元気づくり
- ②障害者への理解と推進
 - ・ 公共施設のバリアフリーチェック
 - ・ 障害者の方との交流
- ③在宅介護者の集い（自宅で介護をしている人を対象に、心と体のリフレッシュを図りました）

☆いきいきふれあい広場支援
各公民館で、年間に百数回実施し、高齢者から喜ばれています。



▲大浜上町公民館での様子

障害者の皆さんと意見交換、レクリエーション、茶話会などで楽しいひとときを過ごしました。

☆市福祉センター「元気づくり教室」
毎月第1・3水曜日午前10時から市福祉センターで健康体操や健康ダンスレクリエーションなどを行っています。



▲高齢者の「元気づくり教室」



▲障害者の方との交流

<全体活動として>

- ◎健康福祉フェアへの参加
「地域で支える介護予防」というテーマで、本山会長がシンポジストとして参加
- ◎県民健康づくり大会の参加（研修）
- ◎健康なまちづくりについて、市の計画推進状況に対して見守り意見の提言

あなたも参加しませんか!

玉名市健康なまちづくり市民座談会

「健康なまちづくり市民座談会」は、健康で幸せに暮らせる玉名市を目指して、市民が企画・運営しているボランティアの自主活動グループです。「自分たちでできること」から活動を進めています。市民の皆さんのご参加をお待ちしています。

- ◆応募資格…健康で住みよいまちづくりに関心のある方
- ◆応募先…玉名保健センター（☎72・4188）までご連絡ください。随時応募できます。

こんなまちになったらいいな！ 健康なまちづくり市民座談会

平成17年度はこんな活動を行いました

◎自然と人との共生・環境を考える部会

「河川の浄化・保全、ゴミ減量の推進」

- ①リサイクル（廃油）石けん、EMボカシ、米の研ぎ汁EM発酵液作りとその活用
- ②マイバッグ利用の推進
- ③環境学習教室の充実

◎市民の環境への関心が高まりつつあり、教室への参加者も増え、意欲的な取り組みがなされています。



▲玉名小学校「リサイクル石けん作り学習会」

「保健センターで、月1回教室が開かれているよ。」

「近所みんな、誘うとよかね。」

「地球温暖化防止のことも考えれば大変なこつになるよ。」



▲「EMボカシづくり教室」

◎子どもがいきいき育つまちづくり部会

- ①子どもを励ます会

「つなしの祝い（1/2成人式）」

三ツ川小学校、築山小学校の4年生を対象に実施しました。



▲築山小学校での様子



▲三ツ川小学校での様子

◎熊本保健科学大学の片淵美和子先生の講話を聞き、手作りペンたてをプレゼントしてお祝いしました。

国民健康保険税のお知らせ

1.納税義務者は世帯主となります

国民健康保険（国保）の資格がある方（社会保険などの医療保険を離脱された方）には、国民健康保険税が課税され、納税義務者は、国保の資格の有無に関わらず世帯主となります。ただし、被保険者でない世帯主（擬制世帯主）の場合は、一定条件で国保上の世帯主に変更することができます。

2.保険税額の計算方法は次のとおりです

算定基礎	税率・税額		内容
	基礎課税分	介護納付金分	
①所得割額	8.10%	1.40%	被保険者の前年の所得から基礎控除33万円を控除した額に左の税率をかけます。
②資産割額	20%	—	被保険者の今年度の固定資産税額に左の税率をかけます（都市計画税は除きます）。
③均等割額	28,200円	8,000円	被保険者の人数に左の額をかけます。
④世帯割額	27,400円	4,600円	1世帯につき左の額です。
年税額	基礎課税分・介護納付金分それぞれに上記①～④の合計額＝年税額となります。 ※ただし、介護納付金分については、40歳～64歳の被保険者に対してのみ適用されます。		
限度額	53万円	9万円	今年度より介護納付金分の限度額が8万円から9万円に改正されました。

注：今年度は公的年金等控除の見直しに伴い、平成17年1月1日において65歳に達していた方には、①所得割額の算定において年金所得から公的年金等特別控除13万円が控除されます。

※年度途中で転出入、社会保険への加入または離脱などにより国保の資格に異動があり、賦課期日（4月1日）後に納税義務が発生、または消滅した場合には、月割で算定します。

3.国民健康保険の加入・離脱の手続きは忘れずに

国民健康保険の資格は、退職により他の健康保険をやめたり他市町村から転入したときから、就職により他の健康保険に加入したり他市町村に転出したときまでが加入期間です。被保険者に異動があった場合には、14日以内に届出なければなりません。特に、就職や退職による他の健康保険への加入・離脱については、忘れずに手続きをされますようお願いいたします。もし遅れて加入の手続きをしたとしても、さかのぼって保険税を納めなければなりませんので、お早めに届け出をしてください。

4.口座振替について

簡単・確実・便利な口座振替による納税をおすすめしています。手続きは、市内預貯金口座のある金融機関の窓口へ納税通知書・預金通帳・口座届出印を持参し、直接お申し込みください。

5.納付書について

今年度より納税通知書の様式が変わりました。口座振替以外の方で金融機関などの窓口でお支払いの場合は、納付書は切り取らずにそのままお出しください。

6.国民健康保険税の減免について

災害により著しい損害を受けたり、所得の急激な減少により生活が著しく困難となった場合など、納税者（被保険者）の方の事情により減免申請していただくことで、状況に応じて減免となる場合があります。

2 割軽減申請がお済でない方へ

◆申請期限…7月31日(月)

6月に対象の方に申請案内はがきを送付しましたが、まだお済みでない方および、新たに対象となられた方へ、再度申請案内はがきを送付しています。案内が届いた方は、期限までに申請が必要となります。また、減額に該当しないと判断されました世帯に対しては、後日その旨を通知します。

◆申請先…各総合支所税務課

◆申請時に持参するもの…はがき(別途送付)、印鑑(朱肉を使用するもの)

※期限内に申請がない場合は、軽減が受けられませんのでご注意ください。

問・税務課(☎75・1114)まで

【母子(父子)手帳交付および両親学級】

子育て 保健コーナー

問

玉名…玉名保健センター
 ☎72・4188
 岱明…岱明総合支所市民生活課
 ☎57・5420
 横島…横島総合支所市民生活課
 ☎84・3611
 天水…天水総合支所市民生活課
 ☎82・3111代

対象者	自治区	場所	期日	受付時間
妊婦 と その夫	玉名	玉名保健センター	7日(金) 21日(金)	午前9時30分～午前10時
	岱明	岱明ふれあい健康センター	28日(金)	
	横島	横島総合保健福祉センター	14日(金)	
	天水	天水保健センター	14日(金)	

【乳幼児健診】

健診は居住地(自治区)で受診されてください。
 子どもさんが発熱などで体調が悪い場合は、必ず事前にご相談ください。

健診名	対象者	自治区	場所	期日	受付時間
4カ月児健診	平成18年3月生まれ	玉名	玉名保健センター	26日(水)	午後1時～ 午後1時30分
		岱明 横島 天水	横島総合保健福祉センター	24日(月)	
		玉名	玉名保健センター	13日(木)	
8カ月児健診	平成17年11月生まれ	岱明 横島 天水	横島総合保健福祉センター	3日(月)	
		玉名	玉名保健センター	12日(水)	
		岱明 横島 天水	横島総合保健福祉センター	19日(水)	
1歳6カ月児健診	平成17年1月生まれ	玉名	玉名保健センター	27日(木)	
		岱明 横島 天水	横島総合保健福祉センター	11日(火)	
3歳児健診	平成15年4月生まれ	玉名	玉名保健センター		
		岱明 横島 天水	横島総合保健福祉センター		

【予防接種】

※天水自治区の方で、ポリオ以外の予防接種予診票をお持ちでない方は、天水総合支所市民生活課まで取りに来てください。

木

THURSDAY

金

FRIDAY

土

SATURDAY

※医院の都合で変更することがあります。☎73・6000でお確かめください。診療時間は午前9時から午後5時まで。また、小児科の夜間の救急診療は、有明消防本部☎73・5271、玉名中央病院救急センター☎73・5000まで。

6
教育委員会
(午前10時～ 岱明総合支所)

選挙管理委員会
(午後5時～ 選挙事務局)

7
老人大学講座(第1回)
(午前11時30分～ 横島公民館)
第4回高齢者教室
(午前10時～ 文化センター)
献血
(午前10時～午前11時、
正午～午後4時 九州看護福祉大学)

13
行政相談
(午前9時30分～午後3時 福祉センター)
献血
(午前9時30分～午後3時30分 市民会館)
文化財保護審議会
(午後2時～ 岱明総合支所)
男女共同参画セミナー
みんなで語ろう!「家族と地域」
(午後7時～9時 ゆとり一む)

14
鍋松原海水浴場海開き
(午前10時～
鍋松原海水浴場)

20
転作田現地確認
(午前6時30分～ 三ツ川)

21
転作田現地確認
(午前6時30分～ 築山)

1
九州看護福祉大学公開講座
(午前10時30分～正午
同大学)
読んでみよう
ふすまの中の古文書
(午後1時30分～午後3時
博物館)

8
おはなし会
(午前10時30分～
横島図書館)

15

22
市童話発表大会
(午前9時30分～ 文化センター)

「行列の出来る講座の
つくり方」セミナー
(午後2時～午後4時
荒尾総合文化センター)

27
転作田現地確認
(午前6時30分～ 玉名)
行政相談
(午前9時30分～午後3時
福祉センター)
はつらつ健康大学
(午前10時～ 天水町公民館)

28
転作田現地確認
(午前6時30分～ 石貴)
少年リーダーキャンプ(～30日まで)
(午前8時～ 阿蘇防中キャンプ場)
子ども1日図書館員
(7/28,8/1,2,4,8,9,10の
7日間、午前9時30～ 市民図書館)
農業委員会総会
(午後2時～ 福祉センター)

29
第18回よこしま夏祭り
(午後7時～ 横島グラウンド)

人の動き 平成18年6月1日現在

男	34,372人(-13)
女	38,393人(+5)
人口	72,765人(-8)
世帯数	25,291世帯(+40)

公共施設休館日

- 公衆浴場
 - ◎玉の湯 ☎73・2087 (毎月25日)
 - ◎潮湯 ☎57・4377 毎週火曜日 (4日、11日、18日、25日)
 - ◎ゆとり一む ☎84・3939 第2・4月曜日 (10日、24日)
 - ◎草枕てんすい ☎82・4500 第2・4水曜日 (12日、26日)
- 物産館
 - ◎磯の里 ☎57・2700 毎週火曜日 (4日、11日、18日、25日)
 - ◎Y-BOX ☎84・3700
 - ◎郷〇市 ☎82・5022
 - ◎花の館 ☎82・4600 毎週水曜日 (5日、12日、19日、26日)
- 図書館
 - ◎玉名市民図書館 ☎75・1315 毎週月曜、第1木曜日 (3日、6日、10日、17日、24日、31日)
 - ◎岱明図書館 ☎57・0045 毎週月曜日、祝日 第4木曜日(3日、10日、17日、24日、27日、31日)
 - ◎横島図書館 ☎84・6111 毎週金曜日、第4水曜日 (7日、14日、21日、26日、28日)
- 公民館 詳しくは各施設へお問い合わせください。
 - ◎中央公民館 ☎75・1312
 - ◎岱明町公民館 ☎57・0135
 - ◎横島町公民館 ☎84・2122
 - ◎天水町公民館 ☎82・3570
- 草枕交流館 ☎82・4511 毎週水曜日 (5日、12日、19日、26日)
- 博物館 ☎74・3989 毎週月曜日 (3日、10日、18日、24日、31日)

7

2006 JULY

休日在宅医

日	内科	外科	横島・天水・伊倉・大浜地区	岱明地区
2	前田小児科	有明整形外科医院	十善クリニック	田宮二郎内科
9	仲山医院	河野クリニック	鹿井医院	田宮春生堂医院
16	大林循環器内科	岡本外科医院	中野医院	西岡医院
17	ひらしま小児科	国崎整形外科医院	財津医院	淡河黒田医院
23	悠紀会病院	吉田医院	栗崎医院	本田医院
30	ひがしクリニック	鶴上整形外科リウマチ科	大野医院	西山クリニック

2

第9回みかんの里ペタンク大会
(午前8時～ 天水グラウンド)
市農業委員会委員
一般選挙告示日
(午前8時30分～ 文化センター)
もったいない展(～9/10)
(午前9時～午後5時 博物館)
選挙管理委員会
(午後5時～ 選管事務局)

3

第56回“社会を明るく
する運動”出発式
(午後3時～ 文化センター前)

4

市認定農業者協議会
意見交換会
(午後4時～ 玉名温泉)

5

元気づくり教室
(午前10時～ 福祉センター)

男女共同参画セミナー
みんなで語ろう!「家族と地域」
(午後7時～午後9時
岱明ふれあい健康センター)

9

市農業委員会委員
一般選挙投票日
(午前7時～ 市内23投票所)

歴史の道・菊池川河畔
をあるこう～桃田～
(午後1時～午後3時30分 桃田一帯)

10

11

赤ちゃん向けおはなし会
(午前10時30分～午前11時
横島図書館)

12

16

市子ども会
ソフトボール大会
(午前8時～ 桃田運動公園)
教育相談
(午前10時～ 玉名市文化センター)
図書館 お楽しみ会
(午後2時～午後3時 市民図書館)

17

KYUSHU SUN-CUP06
ビーチバレー大会
九州サンカップ06
(午前8時30分～
鍋松原海水浴場)

18

転作田現地確認
(午前6時30分～ 月瀬)

19

転作田現地確認
(午前6時30分～ 八嘉)
元気づくり教室
(午前10時～ 福祉センター)
男女共同参画セミナー
みんなで語ろう!「家族と地域」
(午後7時～午後9時 天水公民館)

23

消防団ポンプ操法大会
(午前9時～午後3時30分
桃田運動公園)
ぞうりを作ろう
(午後1時30分～午後3時30分
博物館)

24

転作田現地確認
(午前6時30分～ 大浜)
選挙管理委員会
(午前10時～ 選管事務局)

25

転作田現地確認
(午前6時30分～ 滑石)
シビンチャ展(～8/27)
(午前9時～午後5時 博物館)
小岱山防火林道整備
促進期成会総会
(午前11時～ 南関町)

26

転作田現地確認
(午前6時30分～ 中央)
玉名平野土地改良区
総代選挙投票日
(午前7時～ 市内16投票所)
県青年農業者技術交換大会
(午前10時30分～ 桃田体育館)

30

第41回玉名市民
早起きソフトボール大会
(午前6時30分～ 桃田運動公園)
第9回市民フンドふらば～る
ボールバレー・ペタンク大会
(午前9時～ 桃田運動公園西広場)
梅林ふれあい祭り
(午後4時30～ 梅林小学校)
(30*に続く)

31

転作田現地確認
(午前6時30分～ 小田)

30*

ひき臼をひこう
(午前9時30分～ 博物館)
リサイクル体験教室
『牛乳パックで作る
えんぴつ立て』
(午後1時30分～午後3時30分 博物館)

今月の納期のお知らせ

※国民健康保険税1期・介
護保険料1期の納期です。
(7月31日(月)まで)

☎…問い合わせ先

☑…申し込み先

【育児学級・健康相談】 学級・相談は居住地(自治区)で受診されてください。

名称	対象者	場所	期日	時間
育児学級 さくらんぼ学級	玉名自治区の平成18年5月生まれ	玉名保健センター	25日(火)	受付 午後1時10分～ 午後1時30分
のびのび 子育て相談	玉名自治区乳幼児の希望者		14日(金)	午後1時10分～ 午後3時30分
育児学級 さくらんぼ学級	天水自治区・横島自治区 の平成18年5月生まれ	天水保健センター	21日(金)	午後1時30分～
のびのび 子育て相談	天水自治区乳幼児の希望者	天水保健センター	13日(木)	
	横島自治区乳幼児の希望者	横島総合保健 福祉センター	20日(木)	
育児学級 さくらんぼ学級	岱明自治区の平成18年5月生まれ	岱明ふれあい 健康センター	21日(金)	受付 午前9時30分～ 午前10時
のびのび 子育て相談	岱明自治区乳幼児の希望者	岱明ふれあい 健康センター	4日(火)	午前9時30分～ 午前11時

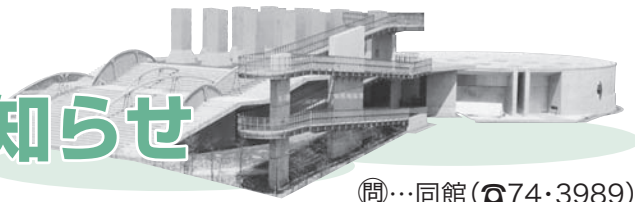
【サークル関係】

名称	対象者	場所	期日	時間
フリースペース たんぽぽ	岱明自治区に お住まいの希望者	岱明ふれあい 健康センター	4日(火)※ 18日(火)	受付 午前9時30分～ 午前11時30分
ドリームエンジェル (不妊の会)	市内に お住まいの希望者		13日(木)	午後1時30分～ 午後3時
リングペロー (若い親の集い)			10日(月)	午前11時～ 午後4時
ちびっこ広場 (母子保健推進員)	市内に お住まいの希望者	天水保健センター	19日(水)	受付 午前10時～ 午前11時30分
フリースペース カンガルーなかま		横島総合保健 福祉センター	7日(金)	午後1時30分～ 午後3時

※4日は、のびのび子育て相談と同時開催です。

【その他】

名称	対象者	場所	期日	時間
筋力アップ 体操	市内にお住まいの60歳以上の方	天水老人憩いの家 (入館料として150円必要です)	毎週火曜日	午前10時～ 午前11時
	市内にお住まいの方	天水町公民館	毎週土曜日	午後8時～午後9時
健康講座 「予防しよう! 内臓脂肪からはじ まる生活習慣病」	天水自治区にお住まいの方	天水ふれあい館	12日(水)	午後1時30分～
	岱明自治区にお住まいの方	岱明ふれあい 健康センター	12日(水)	午後1時30分～



問…同館 ☎74・3989

夏休み親子ふれあい博物館

☆「シビンチャ展」～菊池川水系の魚たち～

歴史博物館こころピアでは、楽しみながら学べる体験学習や展示を行っています。家族や友だち同士で参加しよう！

☆開催期間：7月25日(火)～8月27日(日)

☆観覧無料

シビンチャなどの淡水魚を展示します。元気に泳ぎ回る美しい姿とおして、故郷の川を大切に作る気持ちを育みましょう。



☆「博物館体験学習」参加者募集!!



▲体験学習「川と親しむ」のようす

◎『ぞうりを作ろう』 7月23日(日)午後1時30分～3時30分
懐かしのぞうりを編んで、履いてみます。◆参加費…無料(申し込み必要)

◎『ひき臼(うす)をひこう』 7月30日(日)午前9時30分～正午
ひき臼(うす)をひいて「きなこ」を作ります。◆参加費…無料

◎『川と親しむ』 8月5日(土)午前9時～正午
繁根木川で手網やテボで魚を捕まえます。みんなで『川がき』(川の子ども)になろう! ◆参加費…100円(保険料・申し込み必要)

◎『夏の星空観察会』 8月6日(日)午後8時～午後9時30分
白鳥座や夏の大きな三角形など、夏の星座を親子でじっくり見ましょう。
◆参加費…無料

企画展「もったいない展」

◆期間…7月2日(日)～9月10日(日) ～もったいない精神と日本人の美德～

もともと資源の少ない国である日本では、貴重な資源をいかに有効に、有意義に使うかという意識が生まれ、その制約のなかで『もったいない』という言葉が生まれました。

本展では、徹底的に修繕・補修がなされ、使い込まれてきたものを通して、「世界へ向けた大事なメッセージ」として、また感謝と敬愛の念を表す日本人の美德としての『もったいない』を考えます。

『もったいない展』関連事業

～リサイクル体験～

- ◆講師…早木チサ氏
- ◆参加費…各100円(材料費)
※当日徴収します
- ◆申込方法…実施日の3日前までに電話で博物館へお申し込みください。

開催日時	講座名	持ってくるもの
7月30日(日) 午後1時30分～3時30分	『牛乳パックで作る えんぴつ立て』	1ℓ牛乳パック1本
8月20日(日) 午後1時30分～3時30分	『おしぼりで作る動物』	おしぼり1本
9月3日(日) 午後1時30分～3時30分	『牛乳パックで 作るイス』	1ℓ牛乳パック24本、 布テープ、ホッチキス

問…問い合わせ先

申…申し込み先

① 5月12日②岱明町下沖洲地内
③洲崎・湾洞線測量設計業務委託④
8月31日まで⑤(有)小岱測量設計社
⑥ 2,531,000円⑦ 2,394,000
円⑧ 94.58%⑨ワールド測量設計
(有)、(株)東海測量設計玉名支店、(有)坂
井設計コンサルタント、(株)東亜建設
コンサルタント玉名営業所、(有)津村
総合開発

① 5月29日②岱明町高道③土穴西
線道路改良工事(1工区)④8月10
日まで⑤(有)泰進建設⑥ 3,726,000
円⑦ 3,583,500円⑧ 94.96%⑨
西村水道、(有)泰進建設、(有)田上運工
務店、(有)船井建設、(有)飛躍建設工業、
(有)浦上組、中原建設

① 5月29日②岱明町上③塚浦・
塚ノ本線道路改良工事(1工区)
④8月31日まで⑤(有)北川建設⑥
11,033,000円⑦ 10,552,500
円⑧ 95.64%⑨(有)中尾工業、(有)村
田工務店、(株)中尾産業、(有)タナカ工
業、(有)サイエイ工業、岱明設備工業、
(有)栄興建設

① 5月29日②岱明町中土③庄山・
高道線舗装工事(1工区)④8月10
日まで⑤(有)東亜建設工業(株)玉名支店⑥
4,019,000円⑦ 3,801,000円⑧
94.57%⑨(株)中川組、(株)池田建設、
(株)山田組、岩下建設(株)、(株)熊野組、
(有)久保組、(有)土本建設

① 5月29日②岱明町高道③中島・
ボメキ線側溝工事④7月10日ま
で⑤敦雅建設(株)⑥ 1,561,000円⑦
1,480,500円⑧ 94.84%⑨西村
水道、(有)泰進建設、(有)田上運工務店、
(有)浦上組、有明アスコン(株)、(有)竹下
工業、(有)船井建設

① 5月29日②岱明町三崎③三
崎・新谷線側溝工事④7月10日
まで⑤中原建設⑥ 2,254,000円⑦
2,152,500円⑧ 95.49%⑨(有)竹
下工業、有明アスコン(株)、(有)浦上組、
(有)船井建設、(有)飛躍建設工業、(有)泰
進建設、敦雅建設(株)

※横島総合支所建設課 (☎ 84・3614)

① 5月30日②横島町横島地内
③市道外平九番線道路舗装工事④
7月31日まで⑤(株)井手口建設⑥
1,389,000円⑦ 1,344,000円
⑧ 96.76%⑨(株)大剛土木、菊川建
設(株)、(有)井上建設、(株)天水工業、(有)
大東組、(有)肥後建工、(有)大家建設

① 5月30日②横島町共栄地内③市
道新栄1号線防護柵改修工事④8月
31日まで⑤玉名ブルドーザー工事
(有)⑥ 2,589,000円⑦ 2,509,500
円⑧ 96.92%⑨大村産業、青山組、
(有)中田工業、(有)三川建設、田中建設、
森山工務店、(株)池久建設

※天水総合支所建設課 (☎ 82・3111)

① 5月17日②天水町小天③実山
公園管理業務委託④3月31日ま
で⑤上村建設⑥ 1,917,000円⑦
1,816,500円⑧ 94.75%⑨(株)池
田建設、(有)松村組、(株)岱明緑花園、
(有)大進緑化造園、(有)アースグリーン
・ナガタ

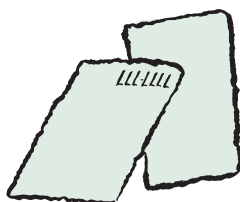
7月リサイクル体験受講者募集 東部環境センターリサイクルプラザ

廃油石けん



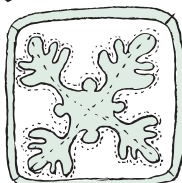
- 日/7月20日(木)
- 時/午後1時30分～午後3時30分
- 講師/職員
- 持ってくるもの
とうふパック、牛乳パック

紙すき



- 日/7月25日(火)
- 時/午後1時30分～午後4時
- 講師/職員
- 持ってくるもの
押し花などがあれば、オリジ
ナルはがきができます。

パッチワーク (ハワイアンキルト)



- 日/7月26日(水)
- 時/午前10時～午後4時
- 講師/渡辺睦美氏
- 持ってくるもの
台布用白布、無色地布(パイ
アス含む)、布は90cm幅
45cm必要、裁縫道具、弁当

ボトルクラフト (夜間講座)



- 日/7月27日(木)
- 時/午後6時30分～午後8時30分
- 講師/職員
- 持ってくるもの
ガラスびん、コップなど
(ラベルをはがしてください)

■お申込みは、講座日の3日
前までをお願いします。
■各講座とも定員15人です。
■講座によっては材料代が必
要な場合があります。
※詳しくは同センター
(☎75・5050)まで

入札結果の公表

五名市が入札を行った工事等の結果をお知らせします。

4月1日～5月31日までに行われた入札は次のとおりです。※は担当課

①入札日②工事（委託業務）
場所③工事（委託業務）名
④工期（委託期間）⑤落札業
者名⑥予定価格⑦落札金額⑧
落札率⑨参加業者

※土木課（☎75・1124）

①4月28日②岩崎③立願寺横町
線舗装工事④7月31日まで⑤
岩下建設(株)⑥14,294,000円⑦
13,545,000円⑧94.76%⑨(株)
中川組、(株)熊野組、(株)山田組、興和
道路(株)熊本営業所、興亜建設工業(株)
玉名支店

①4月28日②青野③第2青野跨
線橋立泉線法面整備工事④6月30
日まで⑤(有)谷口組⑥2,964,000
円⑦2,814,000円⑧94.93%⑨
(有)太誠土木、(有)畠田工業、(有)中原建
設、古庄建設、(有)米崎鉄工建設

①5月29日②市内一円③道路
台帳統一情報化業務委託（旧岱明
町、旧天水町、旧横島町）④12
月22日まで⑤(株)有明測量開発社
玉名支社⑥19,325,000円⑦
18,060,000円⑧93.45%⑨(有)
坂井設計コンサルタント、(株)三和測
量設計社玉名営業所、カンセイコン
サルタント(株)、東和測量設計(株)、(株)
橋本測地設計事務所熊本支店

※都市計画課（☎75・1122）

①4月21日②大倉・高瀬③河
川敷緑地帯除草業務委託1工区
④3月15日まで⑤(有)畠田工業⑥
2,897,000円⑦2,730,000円
⑧94.23%⑨(有)谷口組、(有)中原建
設、古庄建設、(有)玉名環境サービス、
(有)太誠土木

①4月21日②河崎、永徳寺、滑
石③河川敷緑地帯除草業務委託
2工区④3月15日まで⑤(有)ウ
シジマ建設⑥2,345,000円⑦
2,280,600円⑧97.25%⑨(有)玉
名環境サービス、(有)米崎鉄工建設、
(有)畠田工業、(有)古庄工務店、(有)谷口
組

①5月12日②岱明町古閑野田
406-1③古閑近隣公園緑地維持
管理業務委託④3月9日まで⑤
(株)岱明緑花園⑥1,740,000円⑦
1,701,000円⑧97.75%⑨(株)中
尾産業、(有)有明緑地建設、(有)肥後樹
景、(有)アースグリーン・ナガタ、(有)
大進緑化造園、(有)中嶋緑化開発

①5月12日②岱明町中土天神木
556③岱明中央公園緑地維持管理業
務委託④3月9日まで⑤(有)有明緑地
建設⑥1,532,000円⑦1,491,000
円⑧97.32%⑨(株)岱明緑花園、(株)中
尾産業、(有)アースグリーン・ナガタ、
小坂造園、(有)大進緑化造園

①5月29日②山田外③玉名駅
平嶋線測量設計業務委託④11月
30日まで⑤(有)小岱測量設計社⑥
7,759,000円⑦7,350,000円⑧
94.72%⑨(株)有明測量開発社玉名支
社、(株)橋本測地設計事務所熊本支店、
ワールド測量設計(有)、(有)坂井設計コ
ンサルタント、(株)日田プランニング

※子育て支援課（☎75・1120）

①4月27日②岱明町古閑307③
睦合保育所乳児室移設工事実施設計
委託④6月30日まで⑤真設計事務
所⑥1,176,000円⑦1,134,000
円⑧96.42%⑨浦田建築設計事務所、
AST森川建築設計室、(有)平成プラン
ニング、(株)伝座工房、(有)倉田設計

※財政課（☎75・1112）

①5月29日②岩崎140③市民
会館事務所、会議室棟移転に伴う屋
外排水設備工事④8月21日⑤(有)
竹内建設興業⑥3,071,000円⑦
2,916,900円⑧94.98%⑨(株)九
州設備工業、(有)ありあけ管工設備、
(有)協同設備工業、(有)岩建、(有)テラダ
工業、(有)半沢工業、青木設備

※下水道課（☎57・4400）

①5月30日②天水町小天③天水
町小型浄化槽設置工事（第1工区）
④7月21日まで⑤(株)池田建設⑥
2,774,000円⑦2,625,000円
⑧94.62%⑨(株)天水工業、(有)林建
設、(有)中村商会、天水第一建設、(有)
コヤナギ設備工業、(有)大東組、(有)大
東ビジネス

※教育総務課（☎57・4411）

①5月12日②玉名900③第一学
校給食共同調理場解体工事④6月
30日まで⑤(有)不動組⑥5,483,000
円⑦5,197,500円⑧94.79%⑨(株)
中川組、(株)マルコ建設、(有)ウシジマ
建設、田上建設(有)、(株)島村建設、(有)
藤井興産、花谷建設(株)玉名営業所

①5月12日②大浜町③第二学校給
食共同調理場解体工事④6月30日
まで⑤(株)マルコ建設⑥8,469,000
円⑦8,190,000円⑧96.70%⑨
(株)中川組、未広建設(有)、興亜建設工
業(株)玉名支店、(有)畠田工業、菊川建
設(株)、(株)中尾産業、(株)大剛土木

※教育委員会事務局岱明出張所教育課 （☎57・3396）

①5月12日②岱明町中土590
③岱明B&G海洋センター緑地維
持管理業務委託④3月9日まで
⑤(株)岱明緑花園⑥950,000円⑦
913,500円⑧96.15%⑨(株)中尾
産業、(有)有明緑地建設、小坂造園、
(有)中嶋緑化開発、(有)肥後樹景

※岱明総合支所総務課（☎57・1111）

①4月27日②岱明町野口2129
番地③岱明町総合支所空調設備改修
工事実施設計委託④6月30日⑤
(株)プランニング⑥1,512,000円
⑦1,354,500円⑧89.58%⑨(有)
木村設備設計事務所、(株)弦設備設計
事務所、(有)藤山設備設計、(有)アール
設備企画、(有)トーア設計

※岱明総合支所建設課（☎57・1111）

①5月12日②岱明町庄山内地③
松浦・帆物前線測量設計業務委託
④8月31日まで⑤(株)有明測量開
発社玉名支社⑥4,277,000円⑦
4,042,500円⑧94.51%⑨(株)橋
本測地設計事務所熊本支店、(有)小岱
測量設計社、(株)パブリックコンサル
タント玉名営業所、東和測量設計(株)

①5月12日②岱明町野口地内③
早馬線測量設計業務委託④8月31
日まで⑤(株)東海測量設計玉名支店⑥
7,567,000円⑦7,140,000円⑧
94.35%⑨(株)有明測量開発社玉名支
社、ワールド測量設計(有)、(株)パブリッ
クコンサルタント、(有)坂井設計コンサル
タント、双建コンサルタント(株)

①5月12日②岱明町浜田地内③
浜田東原西線測量設計業務委託④8
月31日まで⑤(株)エスアールコンサル
タント玉名営業所⑥1,924,000
円⑦1,827,000円⑧94.95%⑨
ワールド測量設計(有)、(有)古家測量設
計、(有)小岱測量設計社、(有)坂井設計
コンサルタント、(有)津村総合開発

問…問い合わせ先

申…申し込み先

募 集

一日図書館員

市民図書館では、図書サービスに対する理解と体験をしてもらおうと、小学生を対象に「一日図書館員」を募集します。

◆期間

・7月28日(金)～8月10日(木)までの7日間(土・日・月曜日および第1木曜日は除く)

・午前9時30分～午後2時(昼食は準備します)

◆対象：玉名市内の小学4年生～小学6年生の21人

◆申込期間・方法

7月4日(火)～14日(金)の間に、図書館へお電話ください。
※申し込み多数の場合は、抽選会を行います。

問・申：市民図書館

(☎75・1315) まで

玉名市民早起き

ソフトボール大会

◆日時：7月30日(日)～

◆場所：桃田運動公園金栗記念広場

◆参加資格：玉名市民または、玉名市内の事務所に勤務している方(学生、生徒の出場は認めません。ただし、夜間大学生の参加は認めません)。チーム内に、ソフトボール協会登録(Aクラス)の常時出場は、5人までとする。

◆試合方法：スローピッチングソフトボール・ルールによつて行う。

◆参加費：1チーム5千円

◆申込方法：7月20日(木)午後6時までに市社会体育課

(☎75・1314)へ申込書を2部と参加料を添えて申し込んでください。(期日厳守)

*なお、出場チームが10チームに満たない場合は、大会中止といたしますのでご了承ください。

第15回

玉名市長杯囲碁大会

◆日時：7月16日(日)、午前9時～(受付は午前8時～)

◆場所：福祉センター3階ホール

◆内容：階級別のパートに分けハンデ戦、スイス方式、四回戦対局、各パートごとに表彰

◆参加費：2千円(昼食、参加賞など含む)

◆申込締切：7月15日(土)

*当日でも参加可

◆主催：日本棋院玉名支部

問・申：同支部の有働さん

(☎73・5348) まで

◆募集人数

○A・B・C・入門クラス
65人(小学2年生～小学3年生)

○Sクラス
15人(中学3年生までのプロを目指す人)

◆参加費

○A・B・C・入門クラス
31,500円(消費税込み)

○Sクラス
52,500円(消費税込み)

*2泊3日分の宿泊・食事・指導料を含む

◆参加プロ棋士：森内俊之名人、鈴木大介八段、他7人

◆申込方法：午前10時～午後6時(月曜～金曜)の間に、

(☎093・541・8288)へお申し込みください。

*土・日曜の受付はなし

*定員になり次第締め切り

◆主催
将棋の里玉名実行委員会他

問：同事務局の石原さん

(☎74・1675) まで

この夏、無人島体験 しませんか？

◆期間：8月4日(金)～7日(月)3泊4日

◆行き先：天草市五和町亀島

◆対象：玉名市近郊に住む小学2年生～6年生までの男女40人

◆参加費：10,000円(バス代・保険料含む)

◆募集期間：7月22日(土)まで。先着順に申し込みを受け付けます

◆応募方法
住所、氏名、学校名、学年、生年月日、性別、血液型をチャレンジ友遊学舎(〒869・0222 玉名市岱明町野口137)まで郵送かファックスでお申し込みください

問・申
同事務局の木付さん

(☎75・1120) まで

子育て支援課

(☎75・1120) まで

◆場所：蓮華院誕生寺奥之院

◆日時：7月28日(金)午後1時～7月30日(日)正午

◆日時：7月28日(金)午後1時～7月30日(日)正午

◆場所：蓮華院誕生寺奥之院

◆日時：7月28日(金)午後1時～7月30日(日)正午

◆場所：蓮華院誕生寺奥之院

◆日時：7月28日(金)午後1時～7月30日(日)正午

◆場所：蓮華院誕生寺奥之院

◆日時：7月28日(金)午後1時～7月30日(日)正午

◆場所：蓮華院誕生寺奥之院

◆日時：7月28日(金)午後1時～7月30日(日)正午

◆場所：蓮華院誕生寺奥之院

◆日時：7月28日(金)午後1時～7月30日(日)正午

◆場所：蓮華院誕生寺奥之院

◆日時：7月28日(金)午後1時～7月30日(日)正午

◆場所：蓮華院誕生寺奥之院

親子「新エネルギー 施設見学会」

新エネルギーへの理解と認識を深めてもらうために実施します。

◆日時…7月30日(日)

午前9時～午後4時30分
(集合・解散は県庁)

◆場所…阿蘇車帰風力発電所
他

◆対象…小学4～6年生とその保護者

◆参加費…無料(弁当持参)

◆募集期限…7月12日(水)

◆応募方法…参加者全員の郵便番号、住所、氏名(ふりがな)、年齢(学年)、電話番号、応募のきっかけ(広報紙、新聞を見てなど)ハガキ、ファックス、電子メールでご応募ください。

問・申

〒862-8570(住所不要)
熊本県環境政策課環境立県推進室「新エネルギー施設見学会」係

(☎096・333・2269)
(☎096・333・0314)
(FAX096・383・0314)

・電子メール

kankyouseisaku@pref.

kumamoto.lg.jp

国際交流会員・通訳・

ホストファミリー

玉名国際交流協会・あしかた国際交流inTAIMEIでは、一般会員の方を随時募集しています。国際化セミナーや外国人との交流会などを行い、会員の方々のネットワークづくりや各種イベントを行うなど、民間団体として積極的に活動しています。年会費は3千円となっています。

また、本市を訪れる外国人の方々への通訳ボランティアやホストファミリーとして活動していただける方を募集しています。

本年8月には、ロサンゼルス日系四世バスケットボールチーム約120人が来玉します。で、国際交流に興味のある方はお気軽にご連絡ください。

問…企画課

(☎75・1213)まで

人権啓発
シリーズ

HIV感染症等をめぐる人権

～共に理解し、手を取り合いましょう～

HIVは、会社・学校などの社会生活での接触による感染や、空気感染の心配はありません。感染源は、血液・精液・膈分泌液・母乳の4つのみで、感染経路は、①性的接触による感染、②血液による感染(注射の回し打ち、血液製剤・輸血による感染など)、③母子感染に限られます。

現在、HIVに感染してもさまざまな治療により、エイズの発症を抑えたり、遅らせることができるようになりました。したがって、早期診断・早期治療がとても大切です。

◆どんな人権問題があるの？

病気に関する誤解や偏見、無理解から、HIV感染者等に対する就職・就学の拒否、様々な嫌がらせ、病院での診療拒否などの差別が起こっています。これらの差別は、HIV感染者やエイズ患者本人のみでなく、その家族にも及ぶ場合があります。

HIV感染者等とその家族の方々は、病気の苦しみに加え、このような差別によって、さらなる苦しみに耐えることを強いられているのです。

◆そこで…

HIVの感染を防ぐことはもちろんのことですが、HIV感染者等に対する偏見や差別をなくすことです。どちらも、HIV感染症等について正しく理解することからはじめましょう。

HIV感染者等の方々が感染した背景は、様々です。皆病気の不安や苦しみと闘っています。性的接触や血液の扱いにさえ注意すれば、日常生活で感染することはないのですから、私たち一人ひとりが、理解し共に生きる仲間として手を取り合うことが必要です。

*HIV(ヒト免疫不全ウイルス)…感染すると、身体の中で病原体への抵抗力を担っているリンパ球を破壊します。

問…人権啓発課

(☎75・1119)まで

※熊本県人権センター発行「人権課題を知ろう!」より



☎…問い合わせ先

☑…申し込み先

伝統文化こども教室 教室生

「伝統文化こども教室」は、

わが国の伝統的な文化を子ども達に体験・習得させる機会を提供するため、文化庁の委嘱を受けた(財)伝統文化活性化国民協会が実施する事業です。

◎玉名市茶道こども教室

◆日時：7月22日～平成19年3月の第1・第3土曜日の午前10時～正午

◆場所：文化センター和室

◆開講式

7月22日(土)午前10時～

◆対象：小学2年生～6年生 および中学生

◆内容：茶法を習得し、日常生活に活かせるようにする

◆受講料：無料(ただし、抹茶・茶菓子代として月300円、フクサ・扇子・懐紙

をお持ちでない方は実費1,500円程度必要です)

◆定員：20人

◆申込方法：ハガキまたは封書に住所・氏名・電話番号・学年を明記のうえ、

〒865・0016 玉名市岩崎1284 福山マサエさん
へ、7月15日(土)必着でお申し込みください。

☎：玉名市茶道こども教室

鈴木さん (☎66・0835)

◎玉名市和装礼法こども教室

◆日時：7月22日～平成19年3月の第2・第4土曜日の午前10時～正午

◆場所：市民会館和室

◆開講式

7月22日(土)午前10時～

◆対象：小学1年生～6年生 および中学生

◆内容：ゆかたの着装を通して日本の文化を感じ、年中行事や日常生活に役立つ法の習得

◆受講料：無料(テキスト無料配布、ゆかた貸与)

◆定員：20人

◆申込方法：ハガキまたはファックス、電話で住所・氏名・電話番号・学年をお知らせください。

〒865・0016 玉名市岩崎614・3 玉名市和装礼法こ

ども教室上田久美子さんへ、7月15日(土)必着でお申し込みください。

☎：同教室の上田さん

(☎・FAX 74・3230)

勤労青少年ホーム 講座生募集



勤労青少年ホームでは、短期講座生を募集しています。

開講時間は、いずれも午後7時～午後9時です。受講料は無料ですが、材料代を実費負担していただきます。

そのほかに、定期講座、サークルも募集中です。

◆対象：15歳から35歳未満の勤労者

◆申込方法：ホームの窓口で本人がおこなってください。

(たまよのひめ) 玉世姫 大募集!

9月22日(金)、23日(祝)に開催される「玉名大俵まつり」の「玉世姫」(1人)・「お付き」(2人)を募集します。

◆応募資格…18歳以上の未婚女性で、玉名市在住または勤務、通学をされている方。また、9月22日(金)、23日(祝)の大俵まつりに参加でき、年間を通して各観光行事に参加できる方。なお、他団体のキャンペーン等との重複応募はご遠慮ください。

◆応募締切…7月28日(金)

◆審査選考会…7月29日(土) 午後7時～ 玉名商工会館5階

◆賞品…玉世姫10万円、お付き各10万円(2人)

☎…商工観光課内・玉名まつり事務局 (☎73・2222)まで

*申込時に千円を用意してください

(利用者友の会費および青少年ホーム傷害保険料)

◎パソコン

◆講座期間：6月～8月の毎週月曜日(全8回)

◆定員：6人

◎切り絵

◆講座期間：8月10日(木)、8月24日(木)

◆定員：15人

◎茶道

◆講座期間：7月～8月の毎週金曜日(全8回)

◆定員：10人

☎・☑

玉名市勤労青少年ホーム

(友遊館)

(☎73・5464)

(受付時間：月～金の午前9時～午後10時)

統計調査員

10月1日現在で、全国一斉に、平成18年事業所・企業統計調査が実施されます。

この調査は、統計法に基づき事業所や企業の活動状況を明らかにするための重要な統計調査で、商店や工場、営業所、学校、病院など全国すべての事業所を対象に、事業所の種類、従業者数、経営組織などを調査します。

調査員は市長の推薦により、県知事が任命します。(ただし、調査員の要件などを審査のうえ選考しますので、推薦されない場合があります) なお、この調査に対して調査員報酬が支払われます。

◆調査員の要件

①原則として20歳以上で責任を持って調査活動等ができる健康な方

②調査で知り得たことなど、秘密の保持ができる方

③税務、警察、選挙事務に従事している方

◆調査員の仕事

○9月上旬 調査員事務打合せ会への出席

○9月中旬 調査担当区域内の全事業所の確認

○9月中旬～10月上旬 調査票の配布と収集

○10月中旬 調査票を整理した後、市へ提出

◆**申込方法**…住所、氏名、性別、生年月日、連絡先を7月21日(金)までに電話、ファックス、またはメールでお申し込みください。

*また、玉名市では今回の事業所・企業統計調査に限らず、国が実施する各種統計調査をしていただく登録調査員もあわせて募集します。熱意を持って調査できる方は、ぜひ登録してみませんか。こちらは随時受けま

けますので、企画課までご連絡をお願いします。

問…企画課企画調整係

(☎75・1213)

(FAX75・1166)

電子メール

kikaku@city.tamana.lg.jp

障害のある方を対象にした短期職業訓練

障害のある方の職業訓練・就労支援を行います。受講料は無料です。

◎家事サービス科

◆**対象**…知的障害者、発達障害者

◆**定員**…1人

◆**内容**…室内清掃、庭掃除、草取り、洗濯などの訓練を通して、高齢者施設などへの就職を目指す訓練です。

◆**募集期間**…8月17日(木)まで

◆訓練期間

9月1日(金)～11月30日(木)

◆**場所**…小規模通所授産施設
るびなす (玉東町白木)

問・申

・ハローワーク玉名

(☎72・8609)

・熊本高等技術訓練校

(☎096・378・0121)

平成18年度(前期) ビジネス・キャリア試験

◆**申込期間**…7月19日(水)～8月2日(水)

◆受験実施日

①ビジネス・キャリア・ユニット試験

・9月30日(土)、10月1日(日)

②ビジネス・キャリア・マス
ター試験

・10月1日(日)

問…熊本県職業能力開発協会
(総務・開発振興課)

「住宅用火災警報機」を取り付けましょう

消防法の改正により、新築住宅については今年の6月1日から、現在ある住宅については平成23年5月31日までに設置しなければなりません。

家族の命を守るために早めの取り付けをお願いします。
住宅火災での死者の半数近くが夜間であり、警報機の義務化は、就寝中の火災発生をいち早く知らせ逃げ遅れを防ぐのが目的です。住宅用火災警報器には、寝室や階段・廊下に設置する煙式火災警報器と台所に設置する熱式火災警報器があります。価格は、1

個あたり5千円前後～1万円前後です。

機器取扱店については、大型電気店、ホームセンター、消防設備機器取扱店などで販売されています。
詳細は、住宅防火対策推進協議会のホームページ
<http://www.jubo.go.jp/>
に掲載されています。

なお、住宅用火災警報器の設置に伴い悪質な訪問販売が出てくると思います。手口としては、

①消防職員、市町村職員を装う

②設置しない場合、罰金・罰則を強調する

③特別価格と称して高額で販売する

などです。消防職員などが訪問販売を行うことはありません。十分に注意してください。

問

・有明広域行政事務組合

消防本部予防課

(☎73・5071)

・玉名消防署予防係

(☎73・7117)

問…問い合わせ先

申…申し込み先

ワンバウンドふらばるポ
ールバレー・ペタンク大会

◎第9回市民ワンバウンドふ
らばるポールバレー・ペ
タンク大会

◆日時…7月30日(日)

・受付…午前8時30分

・開会…午前9時

◆場所…市総合体育館・桃田
運動公園西広場

◆種目

○ワンバウンドふらばる
ポールバレー(市総合体育
館)

○ペタンク(桃田運動西広場)

◆参加資格…玉名市民また
は、市内の事業所に勤務し
ている方(ワンバウンドふ
らばるポールバレーにつ
いては中学生以上)

◆参加料…1人100円(保険料
含む)

◆申込方法…7月20日(木)まで
に市社会体育課(☎75・
1314)へ申込書を提出
してください。

問…社会体育課

(☎75・1314)まで

催し

小袋(ふるさとの森)
きのこ写真展

◆日時

7月1日(土)～9月3日(日)

◆場所

小袋山ふるさと自然公園
(ビクターセンター)

◆開館時間

午前9時～午後4時

◆休館日

毎週火曜日と木曜日の午後

問…玉名市民会館

(☎73・5107)まで

第45回

玉名市童話発表大会

皆さんのご来場をお待ちし
ています。

◆日時…7月22日(土)

午前9時30分～

◆場所

文化センター大研修室

◆出場者

市内小学校推薦児童

問…市民図書館

(☎75・1315)まで



たいめい苑

「納涼祭」

◆日時…7月22日(土)

午後5時30分～

◆場所…古閑近隣公園

(たいめい苑横)

問…たいめい苑

(☎57・1220)まで

～応急手当講習～

その瞬間・あなたの手当てが命を救う!

皆さんの大切な家族や友人が突然倒れたり、事
故にあった時あなたはどうしますか?

玉名消防署では、
今回夏休みを前に子
どもに対する応急手
当講習会を次のとお
り開催いたします。
保護者の方幼稚園・
学校関係者の方等
多数の参加をお待ち
しています。なお、こ
の講習会を修了され
た方には修了証カ
ードの発行をします。



◆日時…7月16日(日)

◆場所…玉名消防署2階会議室

◆時間…午前9時～正午

◆内容…応急手当講習(心配蘇生法誤飲対策止血)
◆定員…先着30人まで(事前に電話にて申し込みが
必要です)

◆参加料…無料

*以前にこの講習会を受けられた方は、修了証カ
ードを持参してください。

問・申…玉名消防署救急係(☎73・7117)まで

みんなで語ろう！
「家庭と地域」

「男らしさ、女らしさ」とらわれず、「自分らしく」その個性と能力を發揮し、生き生きと充実した生活を送ることが出来る社会になるには、家庭や地域で何から取り組んだら良いのでしょうか？ みんなで一緒に考えてみませんか？

◆期日・場所

・7月5日(水)：岱明地区・ふれあい健康センター
 ・7月13日(木) 横島地区・ゆとりーむ
 ・7月19日(水) 天水地区・天水町公民館

◆開催時間：いずれも午後7時～午後9時

◆内容

・講話：「進めよう男女共同参画のくらし」少子高齢社会を生き抜くために〜
 生野繁子先生(九州看護福祉大学・大学院教授、玉名市男女共同参画審議会会長)

・意見交換など

◆申込方法：氏名、連絡先をご記入の上、郵送・ファックス・電話、または電子メールでお申し込みください。

◆応募締切：各会場2日前まで

◆参加費：無料

◆託児：有り・無料、要予約(各会場2日前まで連絡してください)

問・申：〒865・8501
 玉名市繁根本163

人権啓発課男女共同参画係

(☎ 75・1119)

(FAX 75・1166)

電子メール

jinken@city.tamana.lg.jp

「行列のできる講座のつくり方」セミナー

講座を企画しても、「思うように人が集まらない」「チラシがうまくつくれない」そんな経験をしたことはありませんか？このセミナーで「集客の秘訣」とスキルを学んでみましょう。

◆日時：7月22日(土) 午後2時～午後4時

◆場所：荒尾総合文化センター1会議室

◆講師：牟田静香氏(NPO法人男女共同参画おた理事)

◆対象者：NPO・市民グループの講座企画担当者、企業の研修担当者、行政担当者など

◆受講料：無料

◆託児：有り(2歳～就学前要予約7月20日(木)まで)

◆定員：先着50人

◆申込方法：氏名、連絡先をご記入の上、郵送・ファックス・電話、または電子メールでお申し込みください。

◆申込期限：7月20日(木)

問・申：〒865・8501

玉名市繁根本163

人権啓発課男女共同参画係

(☎ 75・1119)

(FAX 75・1166)

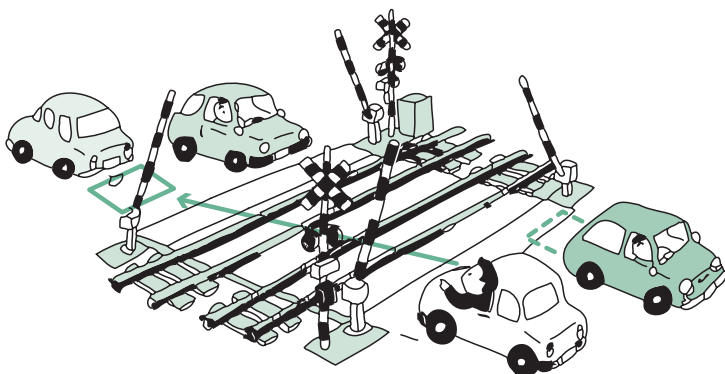
電子メール

jinken@city.tamana.lg.jp

無理な踏切横断事故多発

無理な踏切横断は止めましょう！

- ◎踏切では必ず一旦止まって左右を確認してください。
- ◎向かい側に自分の車のスペースが取れるまで踏切に入らないで手前で待ってください。
- ◎踏切警報機が鳴り出したら踏切内に入らないでください。



線路内立入禁止

◆みだりに線路内に立ち入り、列車と衝突するなどの行為は、鉄道営業法違反となり、罰金や懲役の処罰の対象となります。

JR九州

問…問い合わせ先

申…申し込み先

相談

高齢者無料職業紹介所を開設中

県では、おおむね65歳以上の人（60歳以上でも可）の方を対象に、専門の相談員が就職に関する相談を受けたり、本人の希望と能力に応じた仕事を紹介する高齢者無料相談職業紹介所玉名相談所を開設しています。相談は無料です。お気軽にご利用ください。

日時

毎週月・水・金曜日の午前9時～午後4時まで（祝日と年末年始を除く）

◆**場所**：玉名地域振興局福祉課内

問…高齢者無料相談

職業紹介所玉名相談所

（☎72・3240）まで

お知らせ

ご存じですか？有明地域産業保健センター

人は誰でも、日々の生活を健康な体で過ごせたら、こんな素晴らしい事はないはず。それは、職場でも家庭でも…。

地域産業保健センターでは、健康で快適な職場を目指す事業者と従業員の方々への、確かなアドバイスをさせていただきます。

○健康相談窓口の開設

○個別訪問産業保健指導

内容としては、健康管理の結果に基づいた健康管理についての指導や助言を、また作業管理のことや作業環境などについても、ご相談に応じています。

*原則として、小規模事業場（労働者数50人未満）を

対象として実施します。
*医師が対応し、相談は無料です。

問・申…☎865・0005

玉名市玉名2-1-86

有明地域産業保健センター

（☎72・3050）

産後の訪問販売にご注意を！

最近、「保健センターから来ました」と偽り、しつこく産後の下着等の購入をせまる訪問販売の被害が出ています。保健センターの保健師や委託助産師、地域の母子保健推進員は赤ちゃんの順調な発育を支援するために、事前にできるだけご連絡をし、市の証明書を携帯して家庭訪問を行っています。訪問販売をすることは絶対にありませんのでご注意ください。

問…玉名保健センター

（☎72・4188）まで

7月は「社会を明るくする運動」強調月間

今年で56回を迎える「社会を明るくする運動」

◎標語募集

◆標語のテーマ

「犯罪や非行の防止」または「犯罪や非行をした人の更生

の防止と、罪を犯した人たちの更生について理解を深め、それぞれの立場

において力を合わせ、犯罪や非行のない明るい社会を築こうとする全国的な運動です。

今年「犯罪・非行の防止と更生の援助のため、地域住民の理解と参加を求める」を重点目標に、全国でさまざまな活動が行われます。

玉名市でもこの期間中、のぼり旗の設置、街頭啓発活動、講演会、小中学生の標語・ポスター展（文化センター）、環境浄化活動（有害環境ハトロールなど）を行ないます。市民の皆さんのご協力をお願いします。

◆**募集期間**：7月1日（土）～7月31日（月）（当日消印有効）

◆**申込先**：☎100-80977 東京都千代田区霞ヶ関1-1の1

法務省大臣官房秘書課広報室 shameihyougo@moj.go.jp（なお、ハガキには「社明標語」と朱書、メールは題名に「社明運動」と入力）

◆**発表**：12月上旬受賞者へ通知、法務省ホームページに掲載

◆**その他**：応募作品は未発表のものに限りその著作権は、主催者に帰属する。応募作品は、ハガキおよびメール1通に1作品とし、ハガキ裏面またはメール本文に、作品、作品名、住所、電話番号、学校名または勤務先など、年齢、性別を明記。

*常用漢字を用いること。また、メールの場合は、文字化けを防ぐため、半角カナ文字などの外字は使用しないこと。

問…社会を明るくする運動玉名市実施委員会

（☎75・1333）まで

**市内医療機関で基本
 検診・子宮ガン検診**

基本健康診査(40歳以上)を市内医療機関において実施します。受診当日の飲食は避け、健康手帳(お持ちでない方は、保健センター・医療機関で配布)をご持参ください。子宮がん検診(20歳以上で昨年未受診のかた)も市内医療機関にて実施します。

◎基本健康診査実施期間

7月3日(月)～8月26日(土)休
 診日は除く

◎子宮がん検診実施期間

7月3日(月)～8月31日(木)休
 診日は除く

◆受付時間：午前中(必ず事前に予約の電話してください)
 い

◆料金：受診券に記載

◆基本健診の検診内容

身長・体重・採血・尿検査・
 血圧・心電図・肝炎ウイルス

◆65歳以上の方は介護予防に関する事

65歳以上の健診は、今年か

ら介護保険法の改正により、基本健診時に併せて介護予防健診を実施します。事前に基本健診問診票と介護予防健診問診票を記入してから医療機関に持参してください。

*集団健診の玉名地区は11月～12月頃、玉名保健センターで予定しています。

問：玉名保健センター

(☎72・4188)まで

むしやもん塾



寝たきりにならず、年をとっても仕事のできる男の身体づくり。

この教室では、「お茶の間筋トレ」で、呼吸を長くし、体の歪みをとって、動きやすい身体づくりを目指します。

この体操は、立てない方でもできる筋トレ体操で身体への負担が少なくリラクゼーションができ、血圧を上げにくい動きでつくられています。続けると、慢性的な足腰の痛みが出にくいしなやかな関節と筋肉をつくり、血圧も安定してきます。いつまでも仕事ができる男の体をつくりましょう。健康運動指導士(厚生労働省所管)が指導します。

◆日時：8月11日(金)までの毎週金曜日、午後1時30分～午後3時30分

◆場所：福祉センター大広間(会場の変更あり)

◆対象：60歳以上の玉名市在住の男性

◆参加費：800円(保険料)

◆申込方法

電話またはファックスで、氏名・年齢・生年月日・住所・電話番号をご連絡ください。随時、受け付けています。

*参加時は、体操ができる服装で水筒およびタオルをご持参ください。

問：高齢介護課高齢者支援係
 (☎75・1339)
 (FAX71・1380)

農薬容器(産業廃棄物)回収のお知らせ

使用済み農薬容器の焼却・廃棄は違法です。今年度も2回収集を行います。

◆回収日

○1回目：7月19日(水)
 ○2回目：9月13日(水)

◆回収場所：JAたまな中央営農供給センター・JAたまな玉名北営農供給センター・JAたまな横島供給センター・JAたまな天水供給センター・JA大浜本所

◆回収時間：午前9時～午後4時まで

◆回収方法

○今回の回収はプラボトル、水和剤、粉粒剤、農薬ビン、農薬カン、ペールカンです。

○JA指定の回収袋にプラボトルの洗浄を行いフタをはずし、下向きに15本程入れ

てください。
 ○プラボトルと紙袋は区別して入れてください。

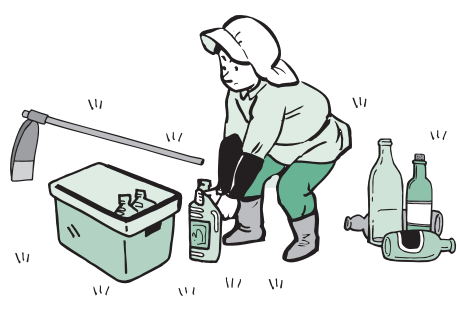
*回収袋は、各JA窓口において1枚100円で販売しています。

問：本庁農林水産課
 (☎75・1126)

岱明総合支所経済課
 (☎57・1111代)

横島総合支所経済課
 (☎84・3618)

天水総合支所経済課
 (☎82・3111代)



問…問い合わせ先

申…申し込み先

市税・国民健康保険税・介護保険料の減免

災害により著しい損害を受けた場合、生活保護法の規定による保護を受けることになった場合、所得の急激な減少により生活が著しく困難となった場合など、納税者（被保険者）の方の事情により減免申請していただくことで、状況に応じて減免を受けることができます。

問…本庁税務課

(☎75・1114) まで

国民年金基金に加入して年金を増やしませんか？

国民年金基金は、「より豊かでゆとりある生活を送りたい」という方のために、国民年金（老齢基礎年金）に上乘せる公的な年金制度です。

◆加入できる人

20歳から60歳未満で国民年金に加入し、国民年金保険料を納めている方です（農業者年金の加入者・国民年金保険料の免除をされている人は加入できません）。

◆年金の給付

ご自分の将来設計に合わせて加入する型、加入口数を選び、年金額を決めます。※加入する型には、終身年金 A型・B型と確定年金Ⅰ・Ⅱ・Ⅲ型の5種類があります。

◆毎月の掛金

①掛金は、加入する型、口数、加入する年齢によって決まります。

②掛金は、月額6万8千円を限度とします。

③掛金は「口座振替」です。

④加入すると、国民年金の付加保険料（400円）は納めることができます。

◆節税効果

掛金は、全額（月額6万8千円、年間81万6千円まで）が社会保険料控除の対象となり、所得税、住民税が軽減されます。また、受け取る年金も公的年金等控除となり節税となります。

◆脱退するとき

加入した方は、任意に脱退できませんが、次の各号に該当される方は脱退することができます。

①厚生年金・共済年金に加入したとき

②厚生年金加入者の配偶者（第3号被保険者）になったとき

③国民年金保険料を免除されたとき

④県外に転居したとき。

◆脱退したときの年金

納めた掛金の期間に見合った年金を65歳から受けられます。（Ⅲ型は6歳から受けられます。）

問…熊本県国民年金基金

(☎096・387・2220)
(☎0120・65・4192)

転作田の現地確認を行います

転作田には、必ず立札（水田農業構造改革確認票）を立ててください。立札のない水田は未確認として処理することがありますのでご注意ください。

転作田の現地確認日程は次のとおりです。

◆玉名自治区

- 7月18日(火)…月 瀬
- 7月19日(水)…八 嘉
- 7月20日(木)…三 川
- 7月21日(金)…築 山
- 7月24日(月)…大 浜
- 7月25日(火)…滑 石
- 7月26日(水)…中 央
- 7月27日(木)…玉 名
- 7月28日(金)…石 貫
- 7月31日(月)…小 田
- 8月1日(火)…梅 林
- 8月2日(水)…伊 倉
- 8月3日(木)…豊 水

問…農林水産課

(☎75・1126) まで。

◆岱明自治区

現地確認は7月10日(月)から行います。

問…岱明総合支所経済課

(☎57・1111) まで

◆横島自治区

現地確認は7月10日(月)から7月19日(水)までの予定で行います。

問…横島総合支所経済課

(☎84・3618) まで

◆天水自治区

現地確認は7月下旬に行います。

問…天水総合支所経済課
(☎82・3111) まで

お詫びと訂正

6月1日号の広報たまな6ページ中、「平成18年度個人住民税のあらまし」の中で、「住民税を納める人（納税義務者）の表に誤りがありました。正しくは、左表の通りとなります。お詫びして訂正します。

納税義務者	玉名市内に住所はないが、事務所・家屋敷のある人	玉名市内に住所がある人
納める税		
所得割	—	○
均等割	○	○

県有地を売却します

◆売却方法…一般競争入札
 (入札の手続きは簡単です)

◆売却物件…下表

◆入札日

8月1日(火)

◆入札場所…熊本

県玉名総合庁舎
 (玉名市岩崎1004番1)

2階西会議室

◆その他…入札参加を希望される方は、7月28日(金)午後5時までに、入札参加申込書を提出していただく必要があります。

問…県総務部財課

(☎096・333・2122)

http://www.pref.kumamoto.jp/

↓「県政の 基本情報」欄

所在	区分	地目	数量	都市計画法上の制限等		最低売却価格	入札時間
				用途地域	建ぺい率/容積率		
岱明町下前原山浦335番	土地	宅地	834.64㎡ (実測)	指定無し	70/200%	¥6,050,000	午前11時

篤志寄附

社会福祉に役立ててほしいと寄附がありましたので、ここに厚くお礼申し上げます。

社会福祉事業に役立たせていただきます。(5月31日受付分、敬称略)

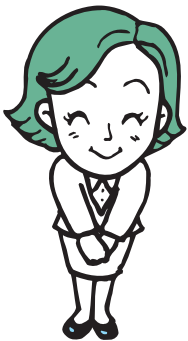
・玉名ソシヤールダンス愛好会
 金100,000円

ありがとうございます
 ～静光園老人ホーム～

静光園老人ホームは、多くの方々からご協力をいただいております。

そこで、ご協力いただいた方をここに掲載し、お礼を申し上げます。(敬称略)

◆協力者…こころ(お菓子寄付)、守谷祥子(花苗寄付)



ちよとまのばして 有明イベント情報

有明海沿岸(福岡・熊本)5市3町情報コーナー

柳川市 中島祇園祭り、沖の石太鼓祭り

◎中島祇園祭り

◆日時…7月22日(土) 午後5時～ ◆場所…八剣(やつるぎ) 神社周辺(西鉄天神大牟田線中島駅前) ◆☎…柳川市東上町行政区長の境照廣さん(☎0944・76・2572)

◎沖の石太鼓祭り

◆日時…7月29日(土) 午後7時～ ◆場所…柳川橋横川下り水路(西鉄天神大牟田線柳川駅から徒歩5分) ◆☎…藤丸さん(☎0944・73・8111 柳川市役所福祉事務所内)

大牟田市 第45回おおむた「大蛇山」まつり

◎大蛇山ファイアーフェスティバル(花火大会)

◆日時…7月18日(火) 午後8時～(雨天翌日順延) ◆場所…旧ネイブランド跡地(西鉄バス大牟田営業所から徒歩10分) ◆☎…大牟田観光協会(☎0944・52・2212)、同市商業観光課(☎0944・41・2750)

◎大正町おまつり広場行事(一万人の総踊り、祇園六山巡行・競演・鎮座、大蛇山大集合パレードなど)

◆日時…7月22日(土)、23日(日) ◆場所…大正町おまつり広場(大牟田駅より徒歩2～3分) ◆☎…同まつり振興会(☎0944・57・7315)、同市商業観光課(☎0944・41・2750)

高田町

バンブーフエスタ 2006

◆日時…7月30日(日) 午前9時～午後2時 ◆場所…高田濃施山公園 ◆イベント内容…巨大そうめん流し、竹細工教室、宝探し、スター☆ドーム展示、特産品販売など ◆☎…JA 南筑後高田選果場野菜課迄(☎0944・22・4650)まで



荒・玉かわら版

荒尾・玉名地域情報コーナー

和水町

古墳祭ライブ in なごみ



◆出演者…GANGA ZUMBA (THE BOOM 宮沢和史ソロ・バンド)、河口恭吾 ◆日時…8月1日(火) 開場午後6時、開演午後7時 ◆場所…肥後民家村野外ステージ ◆前売券…大人(高校生以上)4千円、子ども(小中学生)2千円 ◆当日券…大人(高校生以上)5千円、子ども(小中学生)…3千円 ◆チケット発売日…6月中旬予定※当日は、RKKテレビ「根本要の音楽山盛」の収録があります。 ◆☎…同役場経済課商工観光係(☎86・3111 内線553)

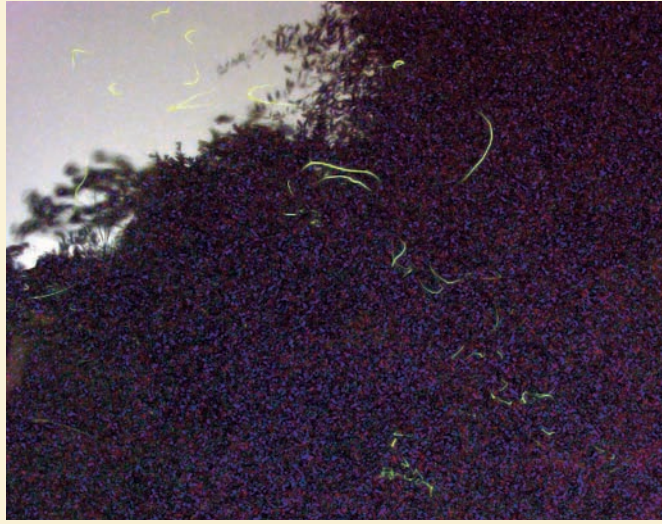
みんなの広場

牛の背を

ひとすじ淡く

迷い堂

嘉永大憲



玉名市内の各地域では、校区でのまちづくりの一環でホタルの育成に力を入られています。また、きれいな水と環境を守るために、川の浄化や清掃活動にも取り組まれています。毎年ホタルが見られるのは、地域の方々のこのような努力があってこそです。

このコーナーでは皆さんの投稿を募集しています。携帯電話からの投稿もお待ちしております。なお、政治、宗教、営利目的などの内容は掲載しません。投稿質問については、秘書課広報広聴係(☎75-1405)まで。

おすすめめっけもん!

冷し飯口いっぱい

ほおぼる



▲ざるに入れたご飯を冷水で洗う ▲冷し飯初体験の子どもたち

つめた〜い冷し飯

名前の通り、ご飯をざるに入れて水で洗い、冷やしてから手ですくって食べたり、しゃもじですくって、茶碗についで食べたりもします。おかずはラッキョウ・なら漬け・大根漬けなどです。

天水町尾田の「尾田の丸池」で近くにある小天保育園の園児が一人ひとりザルを手にご飯を冷水で洗って、子どもたちも最初は何か不思議そうでしたが、一口二口と食べるうちに「おいしい」と言いながら豪快に食べていました。中にはおかわりする園児もいました。

地元では、食欲のない夏場には、最高の食事と言われ、子どもたちにもこの文化を伝えていきたいですね。

編集後記

◆最近テレビで、幼い子どもの命を狙った犯罪をよく耳にします。絶対にあつてはならない事件です。心が痛みますよね。市政懇談会に参加して、市民の方が言われていたことが「子どもの登下校の安全について」でした。子どもが健やかに育つのは、みんなの夢でもあります。笑顔の絶えない地域づくりに努めたいですね。今後の子どもたちの活躍に期待しています。ちなみに玉名市の出生率は1・65人ということでした。(K)

◆いよいよ夏本番。最近では「環境省熱中症予防情報サイト」というホームページで、その日の「暑さ指数(WBG-T)」や「熱中症速報」が公開されています。また、運動中の熱中症対策で「予防のための指針」や「紫外線速報」などの情報も見ることが出来ます。ヒートアイランド現象や地球温暖化による熱ストレスから熱中症にかかりやすくなっています。体調には十分注意して夏を乗り切りましょう。私の場合は、辛いものを食べて「からか」と汗をかいて夏ハテを乗り切るうかな?(也)