

2006 (平成18年)



人と自然が輝く県北の拠点都市づくり たまな

3.15

No.10

おしらせ版



イチゴをほおぼって走ろう

2月26日、第29回玉名市横島町いちごマラソン大会が行われました。同大会のハーフ、10キロ、5キロ、3キロ、のんびりコースには県内外から約3,400人が参加。県内有数の市民マラソン大会となっています。

給水所では、生産者が採れたてのイチゴやミニトマトをサービス。ランナーたちは体いっぱい春風を感じながら、早春の横島路を駆け抜けていました。

主な内容

市職員の給与等の公表	2
募集・催し	4
お知らせ	6
子育て支援センター行事予定	9
新刊案内・トレーニング室	10

▼職員給与費の状況（普通会計予算）

単位：千円

区分	職員数 A	給与費				1人当たり給与費 (B/A)
		給料	職員手当	期末・勤勉手当	計 B	
17年度	636人	1,260,565	188,190	535,643	1,984,398	3,120

(注) 1 職員手当には、退職手当は含みません。

2 給与費は、当該年度の12月補正後の予算に計上された平成17年10月3日合併後の半年間の額です。

▼一般行政職の級別職員数の状況

区分	1級	2級	3級	4級	5級	6級
標準的な職務内容	主事 技師	主事 技師	主事 技師	係長・参事 主任・技術主任	高度な知識 経験の係長 参事・主任・ 技術主任	課長補佐・主幹・特に高度 な知識経験の係長・参事・ 主任・技術主任
職員数	23	47	67	152	66	151
構成比	3.5	7.3	10.3	23.5	10.2	23.3

市職員給与等を公表します

平成17年10月3日現在

玉名市では、市職員の給与等の実態を広く市民の皆さんにご理解いただくため、総務省が示した「職員給与・定員管理等の公表様式」に準じて、次のとおり公表します。

7級	8級	9級	計
課長・審議員・ 高度な知識経験の 課長補佐・主幹	部長・総室長・総合支所長・ 首席審議員・ 高度な知識経験の課長・主幹	高度な知識経験の部長・ 総室長・総合支所長・ 首席審議員	—
92	39	11	648人
14.2	6.0	1.7	100%

(注) 1 玉名市の給与条例に基づく給料表の級区分による職員数です。

2 標準的な職務内容とは、それぞれの級に該当する代表的な職名です。

▼職員の平均給料月額、平均給与月額および平均年齢の状況

区分	一般行政職			技能労務職		
	平均給料 月額	平均給与 月額	平均年齢	平均給料 月額	平均給与 月額	平均年齢
玉名市	328,863円	368,661円	42.0歳	292,629円	301,232円	49.2歳
国	329,728円	382,092円	40.3歳	285,008円	316,350円	48.1歳

▼職員手当の状況

区分	内容	国の制度との異同	国の制度と異なる内容
扶養手当	扶養親族に対して支給	同	なし
住居手当	借家等居住に対して支給	一部異なる	持家の支給額が一部異なる
通勤手当	通勤距離、方法で支給	同	なし
調整手当	物価等が特に高い地域に在勤する職員に支給	同	なし

▼職員の初任給の状況

区分	決定初任給	採用2年 経過日給料額	
一般行政職	大学卒	170,200円	183,800円
	高校卒	138,400円	148,000円

▼職員手当の状況 (平成17年10月3日合併後)

区分	玉名市	国
期末手当 勤勉手当	(17年度支給割合) 期末手当 勤勉手当 6月期 1.40月分 0.70月分 12月期 1.60月分 0.75月分 計 3.00月分 1.45月分 職制上の段階、職務の 級等による加算措置 有	(17年度支給割合) 期末手当 勤勉手当 6月期 1.40月分 0.70月分 12月期 1.60月分 0.75月分 計 3.00月分 1.45月分 職制上の段階、職務の 級等による加算措置 有
	退職手当 (支給率) 自己都合 勤奨・定年 勤続20年 21.00月分 27.30月分 勤続25年 33.75月分 42.12月分 勤続35年 47.50月分 59.28月分 最高限度額 59.28月分 59.28月分 その他の加算措置 定年前早期退職特例措置 (2%~20%加算)	(支給率) 自己都合 勤奨・定年 勤続20年 21.00月分 27.30月分 勤続25年 33.75月分 42.12月分 勤続35年 47.50月分 59.28月分 最高限度額 59.28月分 59.28月分 その他の加算措置 定年前早期退職特例措置 (2%~20%加算)

▼特別職の報酬等の状況 (平成17年10月3日合併後)

区分	給料月額等
給料	市長 880,000円
	助役 677,000円
	収入役 597,000円
報酬	議長 419,000円
	副議長 383,000円
	議員 359,000円
期末手当	(17年度支給割合) 6月期 1.60月分 12月期 1.75月分 計 3.35月分
	(17年度支給割合) 6月期 1.60月分 12月期 1.75月分 計 3.35月分

(注) 玉名市の6月期の期末勤勉手当は合併前の支給割合です。

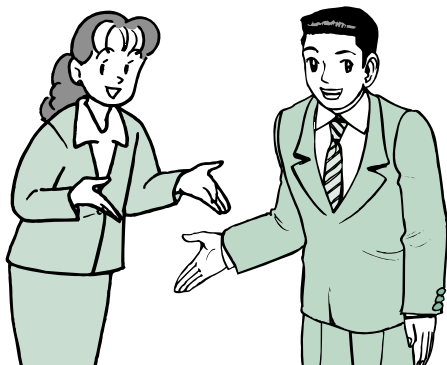
▼定員の状況 部門別職員数の状況と主な増減理由 (各年4月1日現在)

区分	職員数		対前年 増減数	主な増減理由	
	平成16年	平成17年			
一般行政部門	議会	12	12	0	業務増(新幹線・合併関連) 事務の統廃合縮小
	総務	157	161	4	
	税務	42	41	△1	
	労働	0	0	0	
	農水	60	58	△2	
	商工	16	15	△1	
	土木	63	63	0	
	民生	137	135	△2	
	衛生	44	42	△2	
	小計	531	527	△4	
行政特別部門	教育	109	101	△8	民間委託(図書館・給食センター)
	小計	109	101	△8	
公営企業等 会計部門	水道	21	20	△1	欠員不補充(退職者分)
	下水道	20	20	0	
	その他	33	33	0	
	小計	74	73	△1	
合計(実職員数)	714	701	△13		
条例定数	752	727	△25		

(注) 合併前の玉名市、岱明町、横島町、天水町の職員数の合計です。条例定数には三役、教育長、臨時または非常勤職員は含まれません。

▼平成17年度職員採用試験実施状況

区分	職種	受験者数	合格者数	競争率
大卒程度	行政	93	3	31.0
	土木	9	1	9.0
高卒程度	一般事務	43	3	14.3
合計		145	7	20.7



問...問い合わせ先
申...申し込み先

募集

国税専門官採用試験

◆資格：大学卒業程度

◆受付期間
4月3日(月)～4月14日(金)

◆郵送の場合
4月14日(金)消印有効

◆持参の場合
受付：午前9時～
午後5時

(土・日曜日を除く)

◆試験日：6月11日(日)

○願書は問い合わせ先までご連絡ください。

問：熊本国税局人事第一課

(☎096・354・6171)

菊づくり研修会

参加者募集

菊づくりは大変な作業ですが、大輪の花を咲かせた時の感動はひとしおです。ぜひこの機会に菊づくりを体験して

みませんか？

期日

○4月8日(土)

午後1時30分～

○5月14日(日)

午後1時30分～

◆場所：岡村弘さん宅

(玉名市玉名31522)

問

・玉名菊友会岡村さん

(☎73・8478)

・文化課

(☎57・4429)

県障害者スポーツ大会

参加者募集

大会期日：5月21日(日)

競技および会場

○開会式・閉会式

熊本県民総合運動公園

陸上競技場 (KKWING)

○陸上競技(身体 知的)

熊本県民総合運動公園

陸上競技場 (KKWING)

○水泳競技(身体 知的)

アクアドームくまもと

○アーチェリー競技(身体)

菊陽杉並木

公園スポーツ広場

○卓球競技(身体 知的)

県身体障害者

福祉センター体育館

○サウンドテーブル

テニス競技(身体)

県身体障害者福祉センター

○フライングディスク競技・

(身体 知的)

県民総合運動公園

補助競技場

○ボウリング競技(知的)

マスターズボウル熊本

参加選手資格

○身体障害者

①県内に住所を有する、または県内の施設、学校などに在籍している者

②平成18年4月1日現在、年齢13歳以上の者

③身体障害者手帳の交付を受けた者

④2年以内に本大会参加標準記録を満了した者

○知的障害者

①県内に住所を有する、または県内の施設、学校などに在籍している者

②平成18年4月1日現在、年齢13歳以上の者

③療育手帳の交付を受けた者

④2年以内に本大会参加標準記録を満了した者

⑤療育手帳の交付を受けた者

⑥平成18年4月1日現在、年齢13歳以上の者

⑦療育手帳の交付を受けた者

⑧2年以内に本大会参加標準記録を満了した者

⑨平成18年4月1日現在、年齢13歳以上の者

⑩療育手帳の交付を受けた者

⑪2年以内に本大会参加標準記録を満了した者

⑫平成18年4月1日現在、年齢13歳以上の者

◆参加申込書

配布および提出先

本庁福祉課、各総合支所総合福祉課

◆申込締切

3月22日(水)まで

問：福祉課

(☎75・1121) まで

歴史の道菊池川河畔をあるこう 参加者募集

第23回「歴史の道・菊池川河畔をあるこう」長洲往還

「を次のとおり開催します。今回は、絵図に描かれた高瀬から長洲に至る幕末・明治初期の道をたどります。

◆日時：3月26日(日)

午後1時～4時(小雨決行)

◆集合場所

歴史博物館こころピア

◆参加費：100円(保険料)

◆申込方法：ハガキに住所・氏名・年齢・電話番号を明記の上、3月23日(木)までお申し込みください。電話も可。

※当日は職員が解説をして案内します。

問：歴史博物館JUNIA

(☎74・3989) まで

忍者募集!

忍者・玉名を走る其の4

一枚の風呂敷で、あつという間に忍者に変身! いざ、謎と冒険の世界へ。まちをあそぶ実行委員会では、子どもたちと忍者ごっこを行います。

また、当日お手伝いをしていただけるボランティアの方も同時に募集しています。

日時：4月1日(日)

午後1時30分～3時30分

場所：高瀬商店街一帯

集合：高瀬蔵

受付：午後1時～

参加対象者：小学生(新1年生～新6年生)

先着50人まで 要予約

参加費：500円(保険料を含む)

持ってくる物

風呂敷・水筒・雨天時は雨がっぱ・着替え・タオル

問・申：玉名子ども劇場

(☎74・4787) まで

玉名高等職業訓練校
 訓練生募集

◆訓練科目・人員

・木造建築科：20人
 ・左官、タイル施工科：20人

◆訓練期間：3年

◆訓練日：毎週木曜日

(週1日)

◆資格：年齢、学歴は問いません。

締切日：4月28日(金)

問：同校

(☎74・3628) まで

催し

八嘉ふるさと発見
 史跡めぐりウォーキング

八嘉校区にはいろいろな史跡があります。家族や友達を誘って、八嘉の歴史にふれてみましょう！第1回史跡めぐりウォーキングに参加してみませんか。

日時：3月19日(日)
 午前8時30分～

場所
 八嘉学習センター集合

◆内容
 学習センターを基点に約6キロのコース(青野・田崎周辺)を散策します。史跡めぐりの後は、おいしい豚汁が振る舞われます。

◆参加費：無料

八嘉校区まちづくり委員会
 廣田さん (☎73・5005)
 資源物のコンテナ回収
 体験活動開催

コンテナ収集とは、日時・場所を決めて、そこに資源物

を持ち込み、分別してコンテナに入れる方法です。そのため市指定ごみ袋に入れる必要がなくなります。コンテナ収集は、現在一部の地域で実施されています。市民の皆さんも体験してみませんか。

収集できる種類

ビン類(全般)、スチール缶、アルミ缶、その他の缶、紙パック、ペットボトル、古布、段ボール、雑誌、新聞、その他のプラスチック、電池、蛍光管、体温計

※注意：汚れた物は軽く洗ってください。汚れがひどい物は収集できない場合があります。

◆日時
 毎月第1日曜日
 午前9時～正午
 (4月から開始)

◆場所：高瀬大橋下の駐車場
 対象者：玉名市民
 問
 玉名のゴミを考える会
 藤井さん
 (☎74・4655) まで



玉名市岱明町産業ふれあいまつり

岱明の特産品が大集合

3/26日

午前9時～午後3時
 雨天決行

場所
 鍋松原海岸広場



農水産物販売、千人鍋きあ汁、竹炭作り体験、餅つき体験、貝のつかみ取り、小学生対抗ビーチサッカー大会、ストラックアウト大会
 また、潮湯無料開放!先着200人に特産品をプレゼント!

- ◆スケジュール
- 9:00 岱明八龍太鼓演奏
 - 9:30 開会式
 - 9:40 海苔のつかみ取り大会
 - 10:00 よさこい踊り
 - 10:30 バナナの叩き売り
 - 11:00 岱明中吹奏楽部演奏
 - 12:00 千人鍋きあ汁大会
 上鍋子ども神楽奉納
 - 13:00 専修大学玉名高校
 吹奏楽部演奏
 - 13:30 よさこい踊り
 - 14:15 アサリ貝のつかみ取り
 - 14:45 お楽しみ抽選会
 閉会式

注) 天候によりスケジュールが変更になる場合があります。

問) 岱明総合支所経済課(☎57・1111)

お知らせ

平成18年度検診 申し込みについて

ただいま平成18年度「検診申込書」を対象者の方へ送付しています。

平成18年度からすべての検診に申し込みが必要となります。検診申込書の希望する検診に○をつけて提出してください。

提出場所：次の最寄りの所へ提出してください。

- ・玉名保健センター
(☎72・4188)
- ・岱明総合支所市民生活課
(☎57・1111)
- ・横島総合支所市民生活課
(☎84・3611)
- ・天水保健センター
(☎82・3738)

人間ドックについて
*人間ドックの対象年齢に該当されない方で、公立玉名

健診センターでの人間ドックを希望される方は、直接申し込みください。
検診料金(自己負担額)
28,035円

申：公立玉名健診センター

(☎73・6135) まで

肝炎ウイルスについて

肝炎ウイルス検査が平成18年度で終了になります。

基本健康診査と併せて肝炎ウイルス検査を実施しますのでぜひ受診ください。すでに検査を受けられた方は対象外になります。

検査対象者

(1)平成19年3月31日までに40・45・50・55・60・65・

70歳に到達される方で肝炎ウイルス検査を受診されていない方(節目検査対象)

(2)①以外の方で次の項目に該当される方

- ①過去に肝機能異常を指摘されたことのある方
- ②妊娠、分娩時に多量の出血をされた方
- ③過去に大きな手術をされた方
- ④平成14～17年度に節目検査対象だったが、検査を受け

られていない方

*②③は定期的に肝機能検査を受診されていない方が対象になります。

問：玉名保健センター

(☎75・4188) まで

スポーツの全国大会等の補助金のお知らせ

公共団体(小体連、中体連などを除く)または、体育協会(種目協会を含む)が主催するスポーツの全国大会および国際大会に出場する場合に補助金を交付します。

対象者：市の住民基本台帳に登録され、現に居住している選手、監督など

回数：年度1回限り

申込要領：必ず大会開催前に申請してください。

問

社会体育課

(☎75・1314)

各教育課社会体育係

・岱明 (☎57・3396)

・横島 (☎84・2122)

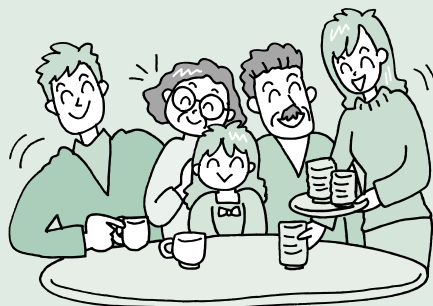
・天水 (☎82・3570)

国民年金からのお知らせ

国民年金保険料が 変更になります。

現在の国民年金保険料は
月額 13,580円

↓
4月以降の国民年金保険料は
月額 13,860円



国民年金の保険料は 口座振替にするとお得です。

口座振替での「前納」は、平成18年3月31日(金)までに玉名社会保険事務所へお申し込みください。また、「早割」については、随時申し込みができます。
※既に口座振替で「前納」されている方は、前納割引となっておりますので、「早割」に変更すると割引の合計額が少なくなりますので、ご注意ください。

なお、金融機関の窓口でお申し込みされる場合は、特に早めに申し込まれるようお願いいたします。

(例) 保険料(166,320円/年)

(1)一括前納する場合

- ・現金払い 2,950円割引
- ・口座振替 3,490円割引

(2)早割する場合

- ・月額50円割引

休日保育を始めます!

市では、日曜・祝日に就労などで保育できない保護者に代わってお子さんをお預かりする「休日保育事業」を4月から始めます。

◆実施園

玉名ゆりかご保育園

(玉名市民会館横)

利用できる方

市在住の1歳～小学校就学前の児童(平成18年4月1日現在の年齢)

利用できる休日

日曜日と祝日(12月29日) 1月3日を除く) 原則、午前9時～午後4時(延長、

午前8時～午後5時)

◆利用料(1日)

1・2歳児…3千円

3・4・5歳児…2千円

※半日利用の場合半額

◆持ってくる物…弁当、おやつ、水筒

◆申込方法…休日保育は登録制になります。利用の際は

玉名ゆりかご保育園への事前登録(おおむね3～4日前)が必要ですので、同園

(☎73・8674)へ直接お申し込みください。なお、病気のお子さんはお預かりできません。

問…子育て支援課 (☎75・1120) まで

問…三海上保安部 (☎0964・52・3103)

問…健康保険課(☎75・1117)まで

http://www.kaiho.mlit.go.jp

http://www.kaiho.mlit.go.jp

http://www.kaiho.mlit.go.jp

http://www.kaiho.mlit.go.jp

http://www.kaiho.mlit.go.jp

http://www.kaiho.mlit.go.jp

http://www.kaiho.mlit.go.jp

http://www.kaiho.mlit.go.jp

http://www.kaiho.mlit.go.jp

http://www.kaiho.mlit.go.jp

http://www.kaiho.mlit.go.jp

http://www.kaiho.mlit.go.jp

http://www.kaiho.mlit.go.jp

http://www.kaiho.mlit.go.jp

http://www.kaiho.mlit.go.jp

http://www.kaiho.mlit.go.jp

http://www.kaiho.mlit.go.jp

http://www.kaiho.mlit.go.jp

http://www.kaiho.mlit.go.jp

http://www.kaiho.mlit.go.jp

沿岸域情報提供

システム開始

海での事故を一件でも減らすことを目的に、情報提供システムを開始しました。これは地域気象情報や沿岸海域の事故などをリアルタイムに情報発信するサービスです。

○インターネット

http://www.kaiho.mlit.go.jp

http://www.kaiho.mlit.go.jp

http://www.kaiho.mlit.go.jp

http://www.kaiho.mlit.go.jp

http://www.kaiho.mlit.go.jp

http://www.kaiho.mlit.go.jp

http://www.kaiho.mlit.go.jp

http://www.kaiho.mlit.go.jp

http://www.kaiho.mlit.go.jp

http://www.kaiho.mlit.go.jp

http://www.kaiho.mlit.go.jp

http://www.kaiho.mlit.go.jp

http://www.kaiho.mlit.go.jp

http://www.kaiho.mlit.go.jp

http://www.kaiho.mlit.go.jp

http://www.kaiho.mlit.go.jp

http://www.kaiho.mlit.go.jp

http://www.kaiho.mlit.go.jp

http://www.kaiho.mlit.go.jp

http://www.kaiho.mlit.go.jp

http://www.kaiho.mlit.go.jp

http://www.kaiho.mlit.go.jp

http://www.kaiho.mlit.go.jp

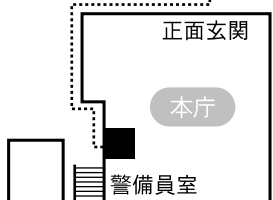
岱明・横島・天水各総合支所は

土日・祝日閉庁になります

4月1日から変わります。

これまで休日も各総合支所休日窓口において、戸籍届出など受け付けておりましたが4月1日から岱明・横島・天水各総合支所は休日閉庁となります。

ご不便をおかけしますが、今後は玉名市役所本庁休日窓口をご利用ください。なお、場所は正面玄関より右手にまわった警備員室になります。



問…財政課(☎75・1112) 警備室(☎75・1222)

『天水町史』が完成

旧天水町では平成13年度から『天水町史』の編さん事業に取り組んできて、このほど完成しました。3月22日から旧天水町世帯を対象に配本します。

これは、平成13年に発足した「町史編さん委員会」が資料の発掘、整理などを進め、各分野の専門家が執筆を担当。第一編【自然地形】。第二編【原始古代】から第六編【近現代】までの歴史。第七編【農業】。第八編【文化】。第九編【民俗】で構成し、誰でもが親しみやすい内容を心掛けました。詳しくは問い合わせ先まで。

問…天水教育課(☎82・3570)

年金を受けるために必要な期間が不足している! そんな人は任意加入制度を利用しましょう。

老齢基礎年金を受けるには、保険料を納めた期間と免除を受けた期間、合算対象期間を合わせて25年以上必要です。

この受給資格期間を満たせなかった人や満額の年金が受けられない人は60歳以上65歳未満までに引き続き国民年金に任意加入することができます。

さらに、65歳に達しても年金受給権が確保できない人は、特例的に70歳まで任意加入することができます。(昭和40年4月1日以前に生まれた人)

問…健康保険課(☎75・1117)まで



特別講演

「健康長生きの秘訣」
～私にできる健康づくり～

講師 二塚 信氏
(九州看護福祉大学学長)

期日

3月26日(日)

場所

玉名市民会館

玉名市健康福祉フェア

みんなで「安心して健康に暮らせるまちづくり」を目指し、「一緒に考えてみましょう。」

井戸端座談会(シンポジウム)

「安心して健康に暮らせるまちづくり」
～病気になっても安心できる「玉名市」～

コーディネーター

二塚 信氏(九州看護福祉大学学長)

パネラー

母親代表

健康なまちづくり市民座談会

玉名郡市医師会

玉名郡市歯科医師会



スケジュール

- 9:00 開場・受付
- 9:25 オープニングセレモニー
- 9:30 開会・あいさつ
- 9:40 特別講演
(ストレッチ体操)
- 10:20 井戸端座談会(シンポジウム)
- 11:25 アトラクション
(旧市町の共演)
よさこいソーラン踊り
たまきな荘コーラス部
瀧担い節
岱明少年少女合唱団
- 12:05 健康宣言
- 12:10 閉会・抽選、参加賞配布



楽しい
アトラクションの
ほかに
抽選、参加賞
もあるよ。

無料入場

玉名市地域子育てセンター

(就学前乳幼児とその保護者が、育児相談や子育てサークルなどに集う場です。)

行事日程

	期日	場所	時間	内容
3月	18日(土)	敬愛保育園	午前10時～午前11時	わらべうたのつどい
	20日(月)	岱明「くすの木」	午前9時～午後3時	尾道幸子先生子育て講演会
		敬愛保育園	午前9時30分～午前11時30分	ピースくらぶ(双子のつどい)
	22日(水)	天水町ふれあい館	午前10時～正午	お別れ会
		岱明「くすの木」	午前9時～午後3時	ゲーム遊び
	23日(木)	敬愛保育園	午前9時30分～午前11時30分	0歳児親子のつどい(助産師)
		天水子育て支援センター	午前9時～午後5時	園庭開放
	24日(金)	岱明「くすの木」	午前9時～午後3時	外遊び
		敬愛保育園	午前9時30分～午前11時30分	子育て広場(入園お祝い会)
	27日(月)	岱明「くすの木」	午前9時～午後3時	お別れ会クッキング(おやつ有り)
		敬愛保育園	午前9時30分～午前11時30分	自由遊び
28日(火)	岱明「くすの木」	午前9時～午後3時	外遊び	
	敬愛保育園	午前9時30分～午前11時30分	自由遊び	
29日(水)	天水子育て支援センター	午前9時～午後5時	中学生保育体験	
	岱明「くすの木」	午前9時～午後3時	わらべ歌遊び	
30日(木)	敬愛保育園	午前9時30分～午前11時30分	自由遊び	
	天水子育て支援センター	午前9時～午後5時	園庭開放	
31日(金)	岱明「くすの木」	午前9時～午後3時	外遊び	
	敬愛保育園	午前9時30分～午前11時30分	自由遊び	
4月	1日(土)	若宮児童館	午後1時～午後3時	天水子育て支援センターミニシアター鑑賞
	3日(月)	岱明「くすの木」	午前9時～午後3時	お散歩
		敬愛保育園	午前9時30分～午前11時30分	自由遊び
	4日(火)	天水子育て支援センター	午前9時～午後5時	園庭開放
		岱明「くすの木」	午前9時～午後3時	お絵描き
	5日(水)	敬愛保育園	午前9時30分～午前11時30分	自由遊び
		若宮児童館	午前10時～正午	天水子育て支援センターバルーンアート
	6日(木)	岱明「くすの木」	午前9時～午後3時	自由遊び
		天水町ふれあい館	午前10時～正午	親子ふれあい遊び(共育ち会)
	7日(金)	岱明「くすの木」	午前9時～午後3時	わらべ歌遊び
		敬愛保育園	午前9時30分～午前11時30分	お花見ピクニック
	8日(土)	岱明「くすの木」	午前9時～午後3時	紙遊び(おやつ有り)
		敬愛保育園	午前9時30分～午前11時30分	自由遊び
	10日(月)	若宮児童館	午前10時～正午	天水子育て支援センターミニシアター鑑賞
		若宮児童館	午後1時～午後3時	天水子育て支援センター手作りおやつ作り
	11日(火)	岱明「くすの木」	午前9時～午後3時	外遊び
		敬愛保育園	午前9時30分～午前11時30分	自由遊び
12日(水)	天水子育て支援センター	午前10時～正午	お花見会	
	岱明「くすの木」	午前9時～午後3時	リズム遊び	
13日(木)	敬愛保育園	午前9時30分～午前11時30分	1歳児親子のつどい	
	天水子育て支援センター	午前9時～午後5時	園庭開放	
14日(金)	岱明「くすの木」	午前9時～午後3時	お散歩	
	敬愛保育園	午前9時30分～午前11時30分	0歳児親子のつどい	
15日(土)	岱明「くすの木」	午前9時～午後3時	折り紙	
	玉名市福祉センター	午前10時～正午	子育て広場(誕生会)	
17日(月)	岱明「くすの木」	午前9時～午後3時	ポディトーク(おやつ有り)	
	敬愛保育園	午前9時30分～午前11時30分	自由遊び	
18日(火)	天水子育て支援センター	午前9時～午後5時	ガーデニング教室(天水町花の館)	
	敬愛保育園	午前10時～午前11時	わらべうたのつどい	
19日(水)	若宮児童館	午後1時～午後3時	天水子育て支援センターミニシアター鑑賞	
	岱明「くすの木」	午前9時～午後3時	お散歩	
20日(木)	敬愛保育園	午前9時30分～午前11時30分	自由遊び	
	天水子育て支援センター	午前9時～午後5時	園庭開放	

☎…玉名市子育て支援センター(☎74・4514) 岱明子育て支援センター「くすの木」(☎57・3844) 天水子育て支援センター(☎82・2618)

ふしぎなふしぎなプレゼント



(岱明・横島)

学校から帰ったトマが部屋に入ると、リボンがかけられた大きな箱がありました。箱を開けてみると、からっぽ。でも、その箱がじつはとんでもない夢のような箱だったのです。

はつこい ロザリーとトルーフ



(横島)

りんごの木の下で出会ったふたりの心温まる初恋ストーリー。オモテからは「ロザリー」の恋のはなし、ウラからは「トルーフ」の恋のはなしが上下逆で読み進められます。



市民図書館 ☎75・1315
岱明図書館 ☎57・0045
横島図書館 ☎84・6111

円を創った男 小説・大隈重信



(市民・横島)

日本の通貨「円」はいかにして生まれたのか。旧幕時代の貨幣制度を廃し、統一通貨を「円」と命名する。若き日の大隈重信の苦闘を通して、近代国家誕生のドラマを描く。

お腹召しませ



(市民・横島)

入婿が藩の公金に手を付けた上、新吉原の女郎を身請けして逐電。お家を保つために御留守居役が出した名案は「腹を切れ」。武士の本義が薄れてきた幕末を舞台に描く侍達の物語。

クローズド・ノート



(市民・岱明・横島)

香恵はある日、前の居住者が置き忘れたノートの束を見つけてる。そのノートが開かれた時、彼女の平凡な日常は大きく変わり始めた。携帯サイトで話題の、切なく暖かい恋愛小説。

ナミイ! 八重山のおばあ歌物語



(市民)

9歳で歌・三線の芸の道へ。以後サイパン、台湾、与那国、那覇、石垣島と旅を生き、島々のお座敷で三線を弾いて生きてきたナミイおばあ。すべての人に贈る、歌と旅の物語。

バスの雑学読本



(岱明・横島)

車両や会社、高速バスや夜行バスの路線・座席の知識から、ローカルバスの楽しみ方や海外のバス事情まで、「バスの魅力」をトクする利用法が満載の、バス面白最前線。

私一人



(市民・岱明・横島)

デビューから30余年。仕事恋愛、家族。大切なものを守るため、心で涙を流しながら生きてきた。そしてたどり着いた「本当の幸せ」は？今、初めて明かす波乱の人生。

3月の 玉名市総合体育館 トレーニング室 プログラム

※はじめてご利用の方は、オリエンテーションにご参加ください。(ヘルスチェック、マシン取扱説明)
※は、マシンおよび器具点検のため、ご利用になれません。

☎社会体育課 ☎75・1314

	月	火	水	木	金	土	日
9:00							
10:00	オリエンテーション		ソフトエアロピクス	体力測定	オリエンテーション	ソフトエアロピクス	オリエンテーション
11:00							
12:00		休	12:00~13:00 ご利用になれません。				
13:00							
14:00	シェイプアップエアロ		オリエンテーション	シェイプアップエアロ	オリエンテーション	オリエンテーション	オリエンテーション
15:00	オリエンテーション			オリエンテーション		体力測定	
16:00							
17:00			16:30~17:30 トレーナーは不在です。				
18:00		日					体力測定
19:00	オリエンテーション		オリエンテーション	オリエンテーション	オリエンテーション	オリエンテーション	オリエンテーション
20:00							
21:00							

●専門のトレーナーが、トレーニングの進め方などをアドバイスします。運動習慣がない方もお気軽にお越しください。
●トレーニング室利用料は、1回(2時間)300円です。エアロピクスや体力測定も一緒にご利用いただけます。シェイプアップエアロピクス：毎週月・木曜日 13:30~14:30まで。
3月22日まで、14:00~15:00の間にシェイプアップ教室(水曜日)、さわやか体操教室(金曜日)が開催されています。