



広報

人と自然がひびきあう県北の都 玉名

たまな

2007(平成19年)

6.1

No.39



▲昨年の写真コンテスト最優秀賞「親子」北里武吉さん撮影



高瀬裏川 花しょうぶまつり

人にやさしい歴史としょうぶのまち・高瀬

5月20^(日)日▶6月16^(土)日
ところ 高瀬裏川水際緑地公園

今回で17回目を迎える高瀬裏川花しょうぶまつり。約600mの水路に花しょうぶ66,000本が咲き誇ります。期間中は会場周辺に約120本の矢旗が立ち並び、夜10時までライトアップが行なわれます。今年もたくさんの皆様のお出でをお待ちしています!

主な内容

まちの話題・がまだしもん	2
情報公開制度	5
水害シーズンに備えて	6
個人住民税のあらまし	8
募集・催し・お知らせ	10
カレンダー	12
みんなの広場	26

玉名市ホームページ <http://www.city.tamana.lg.jp>

玉名市携帯電話ホームページ <http://www.city.tamana.lg.jp/i>

何で、モンゴル！ ～国際化セミナー～

5月8日、「玉名国際交流協会（岡本允子会長）」と「あしかた国際交流 inTAIMEI（福田光輝会長）」とが合併し「玉名国際交流協会」になり、合併して最初の国際化セミナーが文化センターで開催されました。セミナーでは、熊本モンゴル協会の村田幸博氏が「何で、モンゴル!」をテーマに卓話され、約60人の会員が参加しました。

モンゴル建国 800 年祭熊本文化経済交流団として訪問された話や、子どもたちも知っている「スーホの白い馬」で有名な楽器「馬頭琴」、風光明媚な



▲熱心に耳を傾けていました

大自然をスライドにて紹介していただきました。

参加者は、興味深々の様子で、終始和やかな雰囲気です幕を閉じました。

「横島干拓物語」 学習会
～横島町明丑老人会～

5月15日、横島町明丑老人会（高島憲顕会長）で“横島干拓物語”学習会が開催されました。

この会は、自分たちの住む横島町の歴史を学ぼうと計画され、横島校区まちづくり委員会の田上克昭会長を迎え開催されたものです。

当日は、横島町の400年にわたる干拓の歴史が映像を使い、わかりやすく紹介されました。

また、その中の加藤清正公の石塘築堤については、映像の紙芝居を使い老人会の会員が語り手となり賑やかな中にも、改めて先人たちの苦勞を知る機会となったようです。



▲映像に釘付けのみなさんたち

火災のない玉名市を目指して平成 19 年度玉名市消防団 ～錬成大会実施～

團長	堀田 功憲	第19分団長	平井 悟
副団長	黒田 真一	第20分団長	三津家弘明
副団長	一瀬 重隆	第21分団長	西崎 信弘
副団長	塘口 義幸	第22分団長	坂西 泰彦
副団長	境 幸晴	第23分団長	薄鍋 順二
副団長	前川 芳文	第24分団長	前本 勝
副団長	永井 弘典	第25分団長	大柿 貴宏
副団長	野崎 健志	第26分団長	友田 紀行
副団長	中山 一久	第27分団長	藤川 義之
第1分団長	植野 健司	第28分団長	吉田 誠
第2分団長	藤本 武博	第29分団長	大久保哲也
第3分団長	田上 誠也	第30分団長	開 正国
第4分団長	荒木 洋一	第31分団長	奥村 明宣
第5分団長	前川 明範	第32分団長	井上 誠
第6分団長	小山 茂	第33分団長	林 大作
第7分団長	中山 憲弘	第34分団長	村上 昌二
第8分団長	嶋津 裕一	第35分団長	中村 公俊
第9分団長	福島 清志	第36分団長	鶴山 研太
第10分団長	本田 弘幸	第37分団長	小山 恭徳
第11分団長	倉田 信広	第38分団長	亀丸 彰彦
第12分団長	城戸 和彦	第39分団長	西村 里程
第13分団長	佃 嘉幸	トランペット分団長	
第14分団長	久保 勝		坂門 進治
第15分団長	北川 公一	女性消防隊長	一瀬 篤子
第16分団長	川嶋 博明		
第17分団長	竹下 俊英		
第18分団長	中山 義智		

平成19年度、玉名市消防団が新たな体制でスタートし、4月22日、総合体育館で玉名市消防団錬成大会が行われました。新入団員の小橋英治さん（第30分団）の力強い宣誓の後、消防署の指導で、規律訓練および通常点検が行われました。

なお、平成19年度玉名市消防団正・副団長並びに分団長は、次のとおりです。

百歳の誕生日

おめでとうございます。



霜上サトさん

明治 40 年
3月生まれ
浜田

磯野マツエさん

明治 40 年
5月生まれ
鍋



大物を釣りあげよう！

～尾田川釣り大会～

5月12日、天水町尾田の湧水公園で小学生や親子連れ約100人が参加して尾田川つり大会が開催されました。

この大会は、熊本県名水100選に選ばれた当地の水環境を次世代の子どもたちに伝えようと、尾田川を守る会と教育委員会が行っているもの。子どもたちは、家で準備をしてきた思い思いの仕掛けと餌で、大物を狙いました。優勝は、約190グラムのヘラブナを釣り上げた松永政聡君（玉水小5年）。釣った魚は再び川に戻されました。



▲釣りを楽しむ子どもたち

平成19年度春季俳句大会結果

4月30日、玉名市民会館で投句者70人、出席者51人で行われた春季俳句大会の結果は次のとおりです。

○1位

ゆつくりと雲割ってゆく花筏

弓田幸代

○2位

蝶々も乗せて音戸の渡し舟

朱雀竜太

○3位

新緑に浸りて六腑ふくらます

松田園江

○3位

燕飛び野外授業の列乱れ

植田桐子

○4位

西行の墓石は無し花吹雪

岩田精一

○同

千の風万の彩なす芽吹き山

坂本弘美

○同

気詰まりを一瞬ほぐす初つばめ

渡邊典子

○同

教室はカラッポ桜咲いており

山村恵子

○同

水少し流れ余寒の目鏡橋

兼平ハツミ

○同

たんぽぽの絮とばし終へ無一物

立石千代

○同

山笑ふ鉄塔四つに踏ん張りて

松村照子

○同

老木のねじれてもなほ藤長し

田上あけみ

○同

手枕のうしろのうしろ春の昼

あざ容子

○同

春愁や男料理の玉子焼き

植田一帆

○同

草笛の子に友のあり山河あり

高村正知

○同

這ひ這ひもかごめかごめの花の下

二宮憲一

○同

落日を両手に抱ひ山笑ふ

二宮英子

○同

碑文あり一枝の剪定迷ひをり

小山千幸

○同

揚ひばり家持の空あるばかり

岸本ふき

◆欠席者で高得点者

・葱坊主子は親離れ家離れ

吉田由美子

・蔵の扉に明治の軋み藪椿

宮田光子

・落椿踏まぬ掟の殉教地

池田悦子

・ふと横に母がいそな臍の夜

佐方千鶴

・好きなもの植う好きなだけ耕して

松本あい子

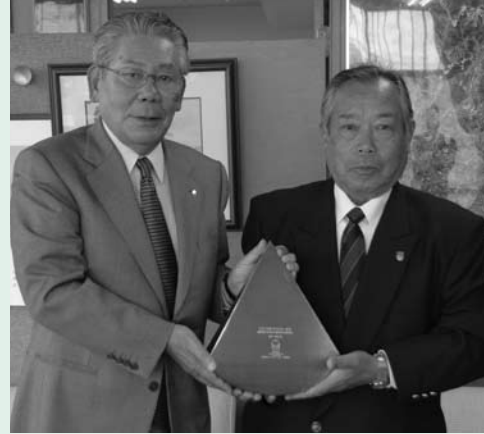
が ま だ し も ん

第3回ホテルセキアカップ Kids サッカー大会 ～玉名ジュニアサッカークラブ優勝～

4月30日、セキアヒルズでホテルセキアカップ Kids サッカー大会が行われ、玉名ジュニアサッカークラブの3年生と2年生が優勝しました。



2006 年度ミズノスポーツメントール賞 ～北野直俊さん（72 歳 高瀬）～



北野さんが4月11日、高輪プリンスホテルで行われた2006年度ミズノスポーツメントール賞シルバーを受賞されました。キッズ・小学生・中学生を対象にサッカー指導に47年の永きにわたり携わり、現在も活躍されています。現在は、幼稚園児から小学校3年生までの児童を対象とした玉名キッズサッカークラブでの活動を中心とされています。

「サッカーは日常生活の一部です。賞に恥じないよう今後も頑張ります。」と喜びを語られました。

瑞宝小綬章

～岡本貞夫さん（74 歳 石貫）～



岡本さんは、有明広域行政事務組合消防本部（旧有明消防組合）で昭和37年から平成5年までの約30年間の長きにわたり、火事や災害から多くの人を救われ、元消防組合消防長として地域の防災にご尽力されてきました。今回の瑞宝小綬章の消防関係では、全国で11人だけが選ばれ、玉名からは初の受章となりました。

「この度の受章は、消防の職員はもとより、市民皆さまのご指導のおかげであり、玉名の安全な防災のために、今後とも日々研鑽して参ります。」と受章の喜びを語られました。

瑞宝単光章

～植田 深さん（68 歳 三崎）～



植田さんは、昭和29年に消防団に入団。平成元年度から平成9年度までの8年間で岱明町消防団団長として地域住民と連携をとりながら、安心で安全なまちづくりに努めてこられました。その功績がたたえられ、今回の受章となりました。「今回の受章は消防団団員の協力のたまものです。組織の

チームワークの大切さを知りました。ご支援いただいた方々に感謝いたします。章に恥じないよう今後も市の発展のために努めて参ります。」と受章の喜びと今後の抱負を語られました。

情報公開制度をご存じですか？

情報公開制度とは、市民の皆さんが市政や市民生活に関して「こんなことが知りたい、見たい」と思ったときに、市が持っている情報の公開を請求できる制度です。

これは、市民の皆さんの「知る権利」を尊重した市政運営を行い、市の情報を市民の皆さんと共有して、市政をより身近に感じていただき、「市民の市政への参画」と「開かれた市政への実現」を積極的に進めていこうというものです。

◆請求できる方

請求できるのは、次に掲げる方です。

- ①市内に住所がある方
- ②市内に事務所・事業所を持つ個人、法人その他の団体
- ③市内の事務所・事業所に勤務している方
- ④市内の学校に在学している方
- ⑤その他、市の事務事業に利害関係がある方（利害関係に係る情報に限る）

◆公開できる情報

平成17年10月3日以降に実施機関の職員が職務上作成し、または取得した文書、図画などです。

◆公開できない情報

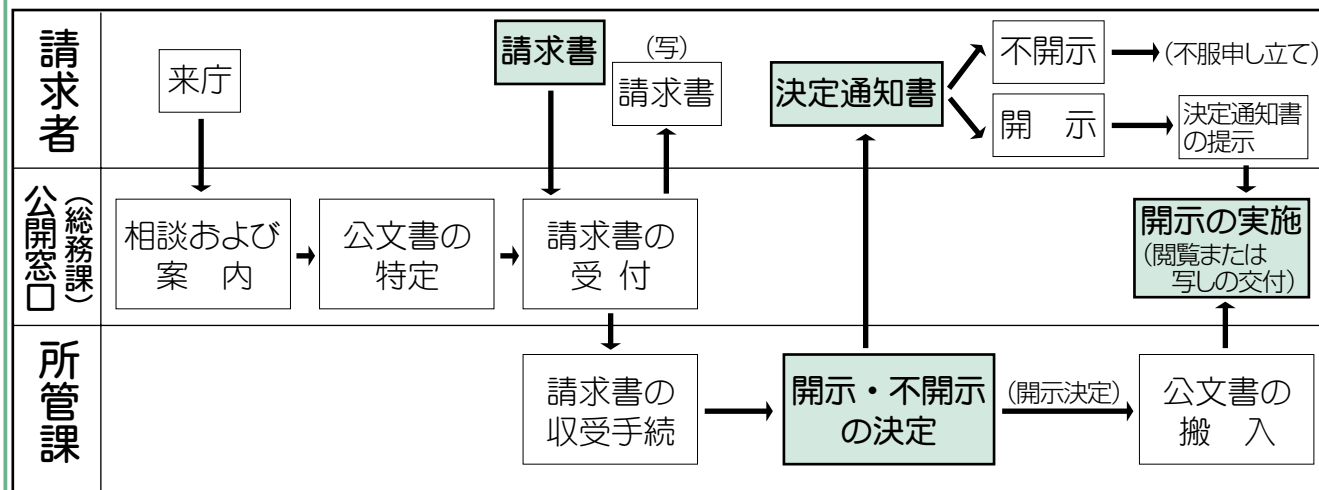
実施機関の情報は全て公開を原則としていますが、個人のプライバシーや公共の利益を守るために、公開できない情報もあります。

- ①法律や条例で公開が禁止されている情報
- ②特定の個人が識別できる情報
- ③法人などの正当な利益を害する情報
- ④人の生命の保護、犯罪の予防等に支障のある情報
- ⑤市の内部の審議等に関する情報で、中立性が損なわれる情報
- ⑥市または国等が行う事務事業の適正な遂行に支障が生じる情報
- ⑦国等との協議等の情報で、その信頼、協力関係が著しく損なわれる情報
- ⑧公表しないことを条件に提供された情報

◆請求先…情報の公開を請求する人は、本庁総務課・各総合支所総務振興課「情報公開総合窓口」で「公文書開示請求書」を提出してください。（電話や口頭での請求はできません）

（問）…総務課（☎75・1111）まで

開示請求に関する事務の基本的な流れ



平成18年度 開示請求状況一覧表

情報公開開示請求

受付	実施機関	請求者の区分	開示・不開示の別	開示方法
1	議会	個人	全部開示	写しの交付
2	市長	法人等	全部開示	写しの交付
3	議会	個人	不開示	
4	議会	個人	一部開示	写しの交付
5	市長	法人等	全部開示	写しの交付

個人情報公開開示請求

受付	実施機関	請求者の区分	開示・不開示の別	開示方法
1	市長	個人	全部開示	写しの交付
2	市長	個人	全部開示	写しの交付
3	市長	個人	部分開示	写しの交付
4	市長	個人	全部開示	写しの交付
5	市長	個人	部分開示	写しの交付
6	市長	個人	部分開示	写しの交付
7	市長	個人	不開示	
8	市長	個人	全部開示	写しの交付

水害シーズンに備えて

心構えること

今年も大雨や台風などの災害が起こりやすい時期になってきました。万が一、水害等が発生した場合には、私たち一人ひとりの災害に対する心構えや準備が、なによりも重要なものになってきます。この時期にもう一度家庭内の点検や整備、避難場所の確認を行いましょう。

◆玉名市菊池川洪水避難マップを活用しましょう

市では玉名市菊池川洪水避難マップを作成し、玉名市内の全戸に配布済みです。（避難マップはホームページ上でも公開しています。）この避難マップは、大雨により菊池川が決壊した場合の浸水情報や土砂災害（土石流およびがけ崩れ）発生による危険区域など、被害を軽減するための有効な情報が掲載されています。一人でも多くの人が安全に避難できるようにこの避難マップを十分活用し、いざという時に備えましょう。

◆普段の心構え

1. 家族で防災会議をしておく

災害時に的確かつ迅速に行動できるよう、家族の役割分担を決めておきましょう。また、消火器等の使い方についても、勉強しておきましょう。

2. 避難場所や避難路を確認しておく

地区ごとに、緊急・災害時に避難する場所（学校や公民館等）が定められています。自分の地区の避難場所がどこなのかということ、そこへ安全に行くためにはどうすればいいのかということを普段から確認しておきましょう。

3. 天気予報や気象状況に気をつける

台風シーズンなど、風水害が起こりやすい時期には、テレビ・ラジオ・新聞の天気予報に注意し、天気の変り変わりに気をつけましょう。大雨や洪水等の各注意報・警報は、テレビ・ラジオでも流れるため、見落とさないように注意しましょう。

4. 非常食や持ち出すものなどを準備しておく

非常食には、調理の手間がからず、水もあまり使用しないもの（レトルト食品や缶詰等）を選びます。飲料水も忘れずに確保しましょう。また、懐中電灯や携帯ラジオ、乾電池なども忘れずに。

5. 家の周りや中の点検整備をしておく

台風に向けて家の周りに吹き飛ばされそうなものはないか、窓や雨どい等は傷んでいないかを確認しておきましょう。また、地震に備えて家具や食器棚等を固定したり、重い物や壊れやすい物は、低いところに置くようにしましょう。普段からの注意と整備が、被害を最小限に食い止める結果につながります。

◆緊急時の心構え

1. 防災無線やラジオから流れる情報には十分注意する

警報発令時や緊急時に防災無線によって警戒警報・避難命令などの情報が流れた場合には、十分注意しましょう。

2. 避難するときは、みんなと一緒に行動する

単独での避難は、大変危険です。緊急時に移動する際には、何人かでまとまって行動するように心がけましょう。

3. 市役所・消防署・消防団などからの警戒警報・避難指示などには速やかに従う

避難指示がでるということは、相当危険な状態になっていることで、無視していたのでは、命に関わる被害を出しかねません。避難指示等には、速やかに従いましょう。

4. 持ち出す荷物はなるべく少なく、身軽に動けることを優先する

荷物を多く持ち過ぎていると行動力が鈍り、逃げられなくなってしまうことがあります。必要最低限のものだけを持ち出し、機敏な行動ができる体勢で避難しましょう。

5. お年寄りや子どもを優先し、落ち着いて行動する

避難するときあわてて行動すると、お年寄りや小さな子どもなど、力の弱いものが危険な目に遭うケースが少なくありません。防災機関などの指示に従って、落ち着いて行動しましょう。

※詳しくは、総務課

（2575・1111）まで。

▼ 総合支所別避難場所一覧 (自主避難の際は、荷物は最小限のものとし、2食程度の食事や毛布などを持参し、お近くの避難所へお越しください。)

玉名総合支所管内

玉名町	玉名町小、玉名中、第一保育所※、第二保育所※ 文化センター、市民会館、武道館、 勤労者体育センター、勤労青少年ホーム 九州看護福祉大学、地区公民館※ および地区集会所※
築山	築山小、玉名中 地区公民館※および地区集会所※
滑石	滑石小、玉名中※、滑石保育所 地区公民館※および地区集会所※
大浜	大浜小、有明中、ちどり保育所※ 地区公民館※および地区集会所※
豊水	豊水小、有明中※、豊水保育所、総合体育館 地区公民館※および地区集会所※
伊倉	伊倉小、玉南中、伊倉保育所、隣保館、総合体育館 地区公民館※および地区集会所※
八嘉	八嘉小、玉南中、総合体育館 地区公民館※および地区集会所※
梅林	梅林小、玉陵中※、梅林保育所 地区公民館※および地区集会所※
小田	小田小、玉陵中※ 地区公民館※および地区集会所※
玉名	玉名小、玉陵中 地区公民館※および地区集会所※
月瀬	月瀬小、玉陵中※ 地区公民館※および地区集会所※
石貫	石貫小、九州看護福祉大学、玉陵中※ 地区公民館※および地区集会所※
三ツ川	三ツ川小、玉陵中※ 地区公民館※および地区集会所※

広域避難場所: 桃田運動公園、蛇ヶ谷公園、九州看護福祉大学
 ※風水害(洪水氾濫、土砂災害)を除く災害を対象とする。

◆ 緊急時の連絡先

- 玉名市役所 (☎ 75・1111)
- 玉名市役所 (休日および夜間) (☎ 75・1111)
- 玉名警察署 (☎ 74・0110)、○玉名消防署 (☎ 73・7117)

岱明総合支所管内

睦合	ふれあい健康センター*、 睦合小およびJAたまな睦合支所
大野	ふれあい健康センター*、 B&G海洋センターおよび大野小学校
高道	ふれあい健康センター*、 高道小およびJAたまな岱明総合支所
鍋	ふれあい健康センター*、鍋小およびJAたまな鍋支所

広域避難場所: 岱明中央公園グラウンド *自主避難所

横島総合支所管内

1・2支部	横島体育館
3支部	横島小体育館
4・5支部	横島町公民館
6・7支部	横島総合保健福祉センター「ゆとりーむ」
8・9支部	横島小学校
8・9支部	山の上展望公園(津波)

広域避難場所: 横島グラウンド

天水総合支所管内

玉水	玉水小、立花担手センター、米山公民館、斎藤担手センター、 部田見上公民館、部田見中公民館、部田見下公民館、 竹崎公民館および野部田担手センター
小天	天水町公民館、天水体育館、ふれあい館、天水中、小天小、 受免担手センター、港公民館、老人憩いの家、草枕温泉てんすい、 ハク保公民館、北横内公民館および横内公民館
小天東	小天東小、下有所公民館および上有所担手センター

広域避難場所: 天水グラウンド

◆ 熊本県統合型防災情報システム

雨量、河川水位、土石流注意情報、潮位・風向
 風速などの情報がインターネットでご覧になれます。

○インターネットアドレス

<http://www.bousai.pref.kumamoto.jp/>

平成19年度 個人住民税のあらまし

今年度から地方分権三位一体改革の一環として、国税である所得税を縮小し、地方税である住民税を増加させる税源移譲が行われます。この税源移譲は、所得税で徴収した税金を地方交付金で地方自治体へ再分配していた制度を見直し、地方分権の一環を担い自主財源自主運営を行うために実施されます。

6月から住民税の税率が一律10%（市民税6%・県民税4%）の比例税率課税方式になりますが、その分1月から所得税が減少しているため、所得税と住民税を合わせた負担額は変わりません。また、所得税と住民税では人的控除額に差があるため、これらの差に対応した減額措置が講じられます。ただし、税源移譲とは別に定率減税7.5%（2万円を限度）＝平成18年度が廃止されるなど、その分の負担は増加します。

均等割

①玉名市民税（年額）3,000円

②熊本県民税（年額）1,500円

均等割は、地域社会の費用の一部を広く均等に市民の方に負担していただく趣旨で設けられています（熊本県民税には、「水とみどりの森づくり税」500円が含まれます）。

所得割

◆所得割の計算方法

所得割の税額は、一般に次のような方法で計算されます。

$$(\text{所得金額} - \text{所得控除額}) \times \text{税率} 10\% (\text{市民税} 6\% + \text{県民税} 4\%) - \text{税額控除} = \text{所得割額}$$

■を課税所得金額といいます。

◆所得金額

所得割の税額計算の基礎は、所得金額です。この場合の所得の種類は、所得税と同様10種類で、その金額は、一般に収入金額から必要経費を差し引くことによって算定されます。また、住民税は、前年の所得を基準として計算されますので、平成19年度の住民税では、平成18年中の所得金額が基準となります。

◆所得控除額

所得控除額は、納税者に配偶者や扶養親族がいるかどうか、また各種控除額や病気・災害などによる出費があるかどうかなどの個人的事情を考慮して、その納税者の実情に応じた税負担を求めるために所得金額から差し引く金額です。

◆所得割の税率

所得割の税率は、平成19年度から所得の多い少ないにかかわらず、一律10%（市民税6%、県民税4%）となっています。

◆調整控除

所得税より住民税の方が、基礎控除や扶養控除等の人的控除額が低く定められていることから、税源移譲に伴い、同じ所得金額でも、課税所得金額は所得税より住民税の方が高くなり、単純に所得税の税率を下げるだけでは税負担が増えてしまうため、人的控除の適用状況に応じて、住民税所得割額から一定の額を控除する措置が講じられます。

○住民税を納める人（納税義務者）

納税義務者	納める税	
	均等割	所得割
玉名市内に住所がある人	○	○
玉名市内に住所はないが、事務所・家屋敷のある人	○	—

※賦課期日は、その年の1月1日であり、資格や事実の確認は、当日の現況によって行われます。

○住民税が課税されない人

◆均等割も所得割もかからない人

(ア)生活保護法によって生活扶助を受けている人
(イ)障害者、未成年、寡婦または寡夫で、前年中の合計所得金額が125万円以下であった人

※年齢65歳以上の者のうち、前年の合計所得金額が125万円以下のものに対する非課税措置は廃止されました。ただし、平成17年1月1日において65歳に達していた人の個人住民税については平成18年度分は3分の1を課税、平成19年度分は3分の2を課税、平成20年度分からは全額課税となります。

◆均等割がかからない人

前年中の合計所得金額が、28万円に本人・控除対象配偶者および扶養親族の合計数を乗じて得た金額に16万8千円を足した金額以下の人（本人のみは28万円以下）

◆所得割がかからない人

前年中の総所得金額が、35万円に本人・控除対象配偶者および扶養親族の合計数を乗じて得た金額に32万円を足した金額以下の人（本人のみは35万円以下）

市県民税 合計課税所得金額	調整控除額計算方法
200万円以下の方	次の(ア)または(イ)のいずれか少ない金額の5% (ア)人的控除額の差の合計額 (イ)市県民税合計課税所得金額
200万円超の方	{人的控除額の差の合計額-(市県民税合計課税所得金額-200万円)}×5% ※この金額が2,500円未満の場合は、2,500円

※人的控除差額一例

所得控除額	所得税	住民税	差額
基礎控除	38万円	33万円	5万円
扶養控除	38万円	33万円	5万円

※合計課税所得金額＝課税総所得金額＋課税退職所得金額＋課税山林所得金額

《市税・国民健康保険税の減免について》

災害により著しい損害を受けた場合、生活保護法の規定による保護を受けることになった場合、所得の急激な減少により生活が著しく困難となった場合等、納税者(被保険者)の方の事情により減免申請していただくことで、状況に応じて減免を受けることができます。

※詳しくは、税務課(☎75・1114) までお問い合わせください。

市税・国保税の納入および納期について

平成19年度の納税通知書(全期1年分)によって納税される際は、送付された納税通知書を切り取らずに、そのまま、納付先(取り扱い金融機関、玉名市役所会計課および2階納税課窓口、各総合支所会計課出張所)に提出されますようお願いいたします。

1期毎に切り取って持参された場合は、受付できませんのでご注意ください。

納期は次のとおりです。納期限は各月の月末(12月は25日です。)になりますので、納期限内の納税をお願いします。(納期限が土・日曜・祝日・休日の場合は、その翌日となります。)

納期	市 税		国民健康保険税
5月	軽自動車税	固定資産税(1)	
6月	市県民税(1)		
7月			国民健康保険税(1)
8月	市県民税(2)		国民健康保険税(2)
9月		固定資産税(2)	国民健康保険税(3)
10月	市県民税(3)		国民健康保険税(4)
11月			国民健康保険税(5)
12月		固定資産税(3)	国民健康保険税(6)
1月	市県民税(4)		国民健康保険税(7)
2月		固定資産税(4)	国民健康保険税(8)

※固定資産税には都市計画税も含まれます。

※納付場所(玉名市指定金融機関・収納代理金融機関)

- ・肥後銀行本店および各支店・熊本ファミリー銀行・南日本銀行・熊本中央信用金
- ・熊本第一信用金庫・九州労働金庫・玉名農業協同組合・玉名市大浜町農業協同組合
- ・九州管内の郵便局(沖縄県を除く)・玉名市役所会計課および2階納税課窓口
- ・各総合支所会計課出張所

問…納税課(☎75・1115)まで

募 集

ホームヘルパー2級 課程 養成研修

高齢化時代の福祉サービスを担う人材を育成し、地域に質の高い福祉サービスを提供することを目的に次のとおり同養成研修を開催します。

◆**研修期間**…6月19日(火)開講
全25日間

◆**研修費用**…4万7千円(別途テキスト代6千8百円)

◆**場所**…九州看護福祉大学など

◆**申込方法**…6月1日(金)～6月18日(月)までに、電話で地域たすけあいの会へご連絡ください。
*研修日程等の詳細については、地域たすけあいの会まで。

問
・地域たすけあいの会
(☎71・0056)

・高齢介護課
(☎75・1336)

第16回玉名市長杯

囲碁大会

次の日程で囲碁大会を開催します。みなさん奮ってご参加ください。

◆**日時**…6月24日(日)

◆**時間**…午前9時10分開会

◆**場所**…福祉センター

◆**参加費**…2千円(昼食、参加賞含む)

◆**内容**…段級別のパートに分け、ハンデ戦による対局

◆**申込方法**…6月20日(水)までに、左記まで電話でお申し込みください。

*また、近日中午に玉名支部囲碁クラブで「初心者囲碁教室」を開設予定です。ご希望の方は左記までお問い合わせください。

問・申…日本棋院玉名支部の有働さん

(☎73・5348) まで

玉名市民音楽祭テーマソング 歌詞を募集します。

新しい玉名市が「音楽の都」として発展することを願い、玉名市民音楽祭を10月に開催する予定です。この音楽祭では、テーマソングを作成し、合唱ほか色々なスタイルで披露しようと考えています。たくさんの応募をお待ちしています。

応募期間 応募・参加資格	平成19年6月1日(金)～平成19年7月6日(金)まで 市民(玉名市に在住、在学、在勤する者)であれば、どなたでも応募できます。
賞	最優秀賞(1作品):賞状、副賞(音楽ギフト券2万円分) 優秀賞(2作品):賞状、副賞(音楽ギフト券5千円分)
募集内容	<p>◆歌詞の内容は、次の点に配慮したものとします。</p> <ul style="list-style-type: none"> ・新たな玉名市の誕生を記念して開催する音楽祭のテーマソングであることから、玉名という地域の特色を表現したものとすること。 ・市民みんなで歌うのにふさわしいものであること。 <p>◆歌詞の作成に当たっては、次の条件をお守りください。</p> <ul style="list-style-type: none"> ・作品は未発表のものであること。 ・歌詞の構成は3番程度とすること。 ・題(タイトル)をつけること。 ・適度の文節と分量(長さ)であること。
提出方法	<p>応募は、所定の「玉名市民音楽祭テーマソング作詞応募用紙」または市販の便せん等に住所、氏名、連絡先等の必要事項を記入の上、下記の提出先に郵送または持参してください。</p> <p>応募用紙は、市のホームページからダウンロードするか、問い合わせ先で配布いたしますので市役所2階政策推進課までお越しください。</p> <p>なお、応募に要する経費は応募者の負担とし、応募書類は返却いたしません。</p>
提出先/問合先	〒865-8501 玉名市繁根木163番地 玉名市役所政策推進課 担当:石貴(いしぬき) (☎75・1402) http://www.city.tamana.lg.jp/
その他	<p>①応募された作品に曲がつくのは、最優秀作品だけとなりますので、あらかじめご了承ください。</p> <p>②応募いただいた作品の著作権は応募者に帰属しますが、玉名市が「玉名市民音楽祭」の趣旨の範囲内で使用することについては、許諾いただくものとします。</p> <p>③最優秀作品を作曲する際には、補作することがあります。</p> <p>④個人情報厳重に管理し、審査以外の目的には使用いたしません。</p> <p>⑤募集要項に反するものは、審査の対象になりません。後日違反が判明したときは入賞を取り消します。</p>

子育て保健コーナー

【母子(父子)手帳交付および両親学級】

子育て 保健コーナー

問

玉名…玉名保健センター

☎72・4188

岱明…岱明総合支所市民生活課

☎57・5420

横島…横島総合支所市民生活課

☎84・3611

天水…天水総合支所市民生活課

☎82・3111代

対象者	自治区	場所	期日	受付時間
妊婦 と その夫	玉名	玉名保健センター	1日(金) 15日(金) 29日(金)	午前9時30分～午前10時
	岱明	岱明ふれあい健康センター	22日(金)	午前9時30分～午前10時
	横島	横島総合保健福祉センター	22日(金)	
	天水	天水保健センター	8日(金)	

【乳幼児健診】

健診は居住地(自治区)で受診してください。

子どもさんが発熱などで体調が悪い場合は、必ず事前にご相談ください。

健診名	対象者	自治区	場所	期日	受付時間
4カ月児健診	平成19年2月生まれ	玉名	玉名保健センター	27日(水)	午後1時～ 午後1時30分
		岱明 横島 天水	横島総合保健福祉センター	18日(月)	
8カ月児健診	平成18年10月生まれ	玉名	玉名保健センター	14日(木)	
		岱明 横島 天水	横島総合保健福祉センター	4日(月)	
1歳6カ月児健診	平成17年12月生まれ	玉名	玉名保健センター	13日(水)	午後1時15分～ 午後1時45分
		岱明 横島 天水	横島総合保健福祉センター	19日(火)	
3歳児健診	平成16年3月生まれ	玉名	玉名保健センター	28日(木)	午後1時～ 午後1時30分
		岱明 横島 天水	横島総合保健福祉センター	12日(火)	午後1時15分～ 午後1時45分

【予防接種】

※天水自治区の方で、ポリオ以外の予防接種予診票をお持ちでない方は、天水総合支所市民生活課まで取りに来てください。

木 THURSDAY	金 FRIDAY	土 SATURDAY
※6/29 第3回前期高齢者教室 (午前10時～ 福祉センター他) EMほかしづくり教室 (午後1時30分～ 保健センター)	1 第2回前期高齢者教室 (午前9時～ 玉名市一円) 岱明B&G海洋センター プールオープン (午前10時～ 岱明B&G海洋センター) ・左ページ下段の※6/1へ続く	2 雑誌配布会 (午前10時～ 横島図書館) 選挙管理委員会 (午前10時～ 選管事務局) 大坊古墳・永安寺東古墳 一般公開(午前10時～午後4時 玉名市玉名) ・左ページ上段の※6/2へ続く
7 クラリダ市公式訪問 (～13日) 教育委員会会議 (午前10時～ 岱明総合支所) 行政相談 (午後1時30分～午後3時30分 岱明ふれあい健康センター)	8	9 ファミリーサポーター養成講座 (午前8時30分～ 福祉センター) おはなし会 (午前10時30分～午前11時30分 横島図書館) (午前11時～午前11時30分 岱明図書館) 九州看護福祉大学公開講座 (午前10時30分～正午 同大学)
14 行政相談 (午前9時30分～午後3時 福祉センター)	15 玉名市献穀事業 「御田植祭」 (午前10時～正午 三ツ川福山区献穀田)	16 第32回西居旗少年柔道大会 (午前9時～ 玉名市武道館) 九州看護福祉大学公開講座 (午前10時30分～正午 同大学)
21	22 選挙管理委員会 (午前10時～ 選管事務局) 市議会定例会開会 (午前10時～ 議場)	23 九州看護福祉大学公開講座 (午前10時30分～正午 同大学)
28 行政相談 (午前9時30分～午後3時 福祉センター) 市議会一般質問 (午前10時～ 議場)	29 献血 (午前9時30分～午前11時30分 午後0時30分～午後3時30分 玉名地域振興局) 市議会一般質問 (午前10時～ 議場) ・右ページ上段の※6/29へ続く	30 九州看護福祉大学公開講座 (午前10時30分～正午 同大学)

今月の納期のお知らせ
※今月は、市県民税
1期の納期です。
(7月2日(月)まで)

人の動き	平成19年5月1日現在
男	34,163人(+46)
女	38,142人(+24)
人口	72,305人(+70)
世帯数	25,536世帯(+114)

公共施設休館日

■公衆浴場

◎玉の湯 ☎73・2087
(25日)

◎潮湯 ☎57・4377
毎週火曜日
(5日、12日、19日、26日)

◎横島ゆとり一む ☎84・3939
第2・4月曜日
(11日、25日)

◎草枕温泉てんすい ☎82・4500

■物産館

◎磯の里 ☎57・2700
毎週火曜日
(5日、12日、19日、26日)

◎Y.BOX ☎84・3700

◎郷〇市 ☎82・5022

◎花の館 ☎82・4600
毎週水曜日
(6日、13日、20日、27日)

◎Y.BOX ☎84・3700

◎郷〇市 ☎82・5022

◎花の館 ☎82・4600
毎週水曜日
(6日、13日、20日、27日)

◎郷〇市 ☎82・5022

◎花の館 ☎82・4600
毎週水曜日
(6日、13日、20日、27日)

◎郷〇市 ☎82・5022

◎花の館 ☎82・4600
毎週水曜日
(6日、13日、20日、27日)

◎郷〇市 ☎82・5022

◎花の館 ☎82・4600
毎週水曜日
(6日、13日、20日、27日)

◎郷〇市 ☎82・5022

◎花の館 ☎82・4600
毎週水曜日
(6日、13日、20日、27日)

◎郷〇市 ☎82・5022

◎花の館 ☎82・4600
毎週水曜日
(6日、13日、20日、27日)

◎郷〇市 ☎82・5022

◎花の館 ☎82・4600
毎週水曜日
(6日、13日、20日、27日)

◎郷〇市 ☎82・5022

◎花の館 ☎82・4600
毎週水曜日
(6日、13日、20日、27日)

◎郷〇市 ☎82・5022

◎花の館 ☎82・4600
毎週水曜日
(6日、13日、20日、27日)

◎郷〇市 ☎82・5022

◎花の館 ☎82・4600
毎週水曜日
(6日、13日、20日、27日)

◎郷〇市 ☎82・5022

日 SUNDAY	月 MONDAY	火 TUESDAY	水 WEDNESDAY
6 2007 JUNE	※ 6 / 1 全国一斉「人権擁護委員の日」 特設相談開設 (午前10時～午後4時 福祉センター、岱明ふれあい 健康センター、横島町公民館、 天水保健センターふれあい館)	※ 6 / 2 九州看護福祉大学公開講座 (午前10時30分～正午 同大学) 第17回高瀬裏川花しょうぶまつり (高瀬裏川水際緑地)	※ 6 / 3 雑誌配布会 (午前10時～ 横島図書館) 第39回自主文化事業 「佐賀のがばいばあちゃん」 (午前10時～、午後2時～ 市民会館ホール) 玉名市民薄暮野球大会 (午後1時～ 桃田運動公園野球場)
3 第11回玉名市岱明町各区 対抗女性ソフトバレー ボール大会(午前8時30分～ 岱明B&G海洋センター) リサイクル資源物コンテナ 回収(午前9時～午前11時 高瀬大橋下駐車場) ・左ページ上段の※6/3へ続く	4	5 行政相談 (午前10時～正午 横島ゆとり一む)	6 献血 (午前9時30分～午後3時30分 天水町中央公民館) 元気づくり教室 (午前10時～ 福祉センター)
10 歴史の道・菊池川河畔を 歩こう ～高瀬七天神 ウォッチング～ (午後1時30分～午後3時30分 高瀬町)	11	12 赤ちゃん向けおはなし会 (午前10時30分～午前11時 横島図書館) 龍火くんだり (午後7時～ 蓮華院誕生寺奥之院)	13 いきいきふれあい広場 リーダー養成研修会 (午後1時30分～午後3時 福祉センター)
17 リサイクル資源物コンテナ 回収(午前8時～午前10時 岱明総合支所) 教育相談 (午前10時～正午 文化センター) 図書館お楽しみ会 (午後2時～午後3時 市民図書館)	18	19	20 体力アップサロン (午前10時～ 福祉センター)
24 玉名市子ども会ビーチ ボールバレー大会 (午前9時～ 総合体育館) 赤星亮衛展(～7/22) (午前9時～午後5時 博物館) ねむの木コンサート (午後1時30分～ 博物館)	25	26 第23回玉名市天水町 老人の健康スポーツ大会 (午前9時～正午 天水町体育館)	27 農業委員会総会 (午後2時～ 福祉センター)

休日在宅医

日	内 科	外 科	横島・天水・伊倉・大浜地区	岱明地区
3	仲山医院	河野クリニック	鹿井医院	西山クリニック
10	ひらしま小児科	岡本外科医院	中野医院	いまおかクリニック
17	大林医院	国崎整形外科医院	大野医院	坂田内科医院
24	悠紀会病院	鶴上整形外科リウマチ科	吉村医院	池本内科医院

※ 医院の都合で変更することがあります。☎73・6000でお確かめください。診療時間は午前9時から午後5時まで。また、小児科の夜間の救急診療は、有明消防本部☎73・5271、玉名中央病院救急センター☎73・5000まで。

子育て保健コーナー

【育児学級・健康相談】学級・相談は居住地(自治区)で受診されてください。

名称	対象者	場所	期日	時間
育児学級 さくらんぼ学級	玉名自治区の平成19年4月生まれ	玉名保健センター	26日(火)	受付 午後1時10分～ 午後1時30分
のびのび 子育て相談	玉名自治区乳幼児の希望者		8日(金)	午後1時10分～ 午後3時30分
育児学級 さくらんぼ学級	天水自治区・横島自治区の 平成19年4月生まれ	天水保健センター	22日(金)	午後1時30分～ 午後1時50分
のびのび 子育て相談	天水自治区乳幼児の希望者	天水保健センター	27日(水)	午前10時～ 午前11時
	横島自治区乳幼児の希望者	横島総合保健 福祉センター	21日(木)	午前10時～ 午前11時30分
育児学級 さくらんぼ学級	岱明自治区の平成19年4月生まれ	岱明ふれあい 健康センター	26日(火)	受付 午後1時30分～
のびのび 子育て相談	岱明自治区乳幼児の希望者	岱明ふれあい 健康センター	5日(火)	午前9時30分～ 午前11時

【サークル関係】

名称	対象者	場所	期日	時間
フリースペース たんぽぽ	岱明自治区に お住まいの希望者	岱明ふれあい 健康センター	5日(火) ※1 19日(火)	受付 午前10時～ 午前11時30分
ドリームエンジェル (不妊の会)	市内に お住まいの希望者		14日(木) ※2	午後1時30分～ 午後3時
ちびっこ広場 (母子保健推進員)		天水保健センター	27日(水)	受付 午前10時～ 午前11時30分
横島子育て広場		横島総合保健 福祉センター	21日(木)	午前10時～ 午前11時30分

※1(1日は、のびのび子育て相談と同時開催です)

※2(ドリームエンジェルの問い合わせ先は、岱明総合支所市民生活課保健師の松倉、☎57・5420まで)

【その他】

名称	対象者	場所	期日	時間
筋力アップ 体操	市内にお住まいの60歳以上の方	天水老人憩いの家 (入館料として150円必要です)	毎週火曜日	午前10時～ 午前11時
	市内にお住まいの方	天水町公民館	毎週土曜日	午後8時～午後9時
むしゃもん塾 (筋力アップ体操)	市内にお住まいの60歳以上の男性 (女性の参加も可)	福祉センター大広間 (整代表植田年光さん ☎74・3556)	毎週金曜日	午後1時30分～ 午後3時

玉名市役所 ☎ 75・1111(代)
岱明総合支所 ☎ 57・1111(代)

横島総合支所 ☎ 84・3111(代)
天水総合支所 ☎ 82・3111(代)

九州看護大学 公開講座(前期)

平成18年度九州看護福祉大学公開講座(前期)が始まりました。ぜひこの機会にお越しください。なお、聴講料は無料で、事前の予約などの必要はありません。

◆日程…毎週土曜日

午前10時30分～正午

◆場瀬…九州看護福祉大学

○6月9日

・講師…永田俊明氏

「認知症予防をめぐる」

○6月16日

・講師…柳井圭子氏

「いのち」に対する自己決定権」

定権」

○6月23日

・講師…安藤学氏

「最新東南アジアの医療事情」

○6月30日

・講師…梶原和子氏

「産後うつ病と子育て不安」

問…同大学総務課

(☎75・1800)まで

第26回玉名市民ビーチ ボールバレー大会

◆日時…7月15日(日)(監督会議は7月5日)

◆場所…市総合体育館(桃田運動公園内)

◆参加資格…玉名市民、または市内の事業所に勤務している方(学生の出場も認める)

◆競技種目

①男子フリーおよび男女混合の部

②女子フリーの部

③女子40歳以上の部

④男女60歳以上の部(愛好会ルール)

*年齢は平成19年7月15日現在の満年齢とする。

◆参加料…1チーム 2千円(保険料を含む)

◆申込方法…6月28日(木)午後5時までに、スポーツ振興課へ申込書を2部提出してください。

問…スポーツ振興課

(☎75・1314)まで

水道週間

6月1日～6月7日

第49回水道週間が6月1日から7日まで全国的に展開されます。今回は、「水道がうるおす日々の建(すこ)やかさ」ということをテーマとし、水道に対する理解と親しみを増し、水道の大切さについて考えましょう。また、この期間中(土、日曜を除く)は、水道施設見学を実施していますので、ご希望の方は、水道課(☎57・4101)まで、お申し込みください。

水質検査の結果

水道課では、水道法に基づき定期的に水質検査を行っています。

◆基準項目…50項目(健康や性状に関する項目)

基準値の1/5以上のもの…3カ月に1回検査

基準値の1/5以下のもの…3年に1回検査

◆水質管理目標設定項目…27項目

微量有害物質で継続的監視が必要なもの…年1回検査

◆ゴルフ場周辺の農薬等…年1回検査

省略不可能9項目(毎月検査)

(平成19年4月20日採水分)

項目	一般細菌	大腸菌群	塩化物イオン	有機物等	P h値	味	臭 気	色 度	濁 度
単位	個	個	mg / l	mg / l	—	—	—	度	度
溝上水源	0	不検出	20	0.5未満	6.9	異常なし	異常なし	0.1未満	0.1未満
田崎水源	0	不検出	20	0.5未満	7.4	異常なし	異常なし	0.1未満	0.1未満
一本松水源	0	不検出	20	0.5未満	7.4	異常なし	異常なし	0.1未満	0.1未満
向津留水源	0	不検出	100	0.5未満	7.2	異常なし	異常なし	0.1未満	0.1未満
岱明浄水場	0	不検出	20	0.5未満	8.1	異常なし	異常なし	0.1未満	0.1未満
中土浄水場	0	不検出	20	0.5未満	7.4	異常なし	異常なし	0.1未満	0.1未満
丸尾水源	0	不検出	20	0.5未満	7.9	異常なし	異常なし	0.1未満	0.1未満
北横内水源	0	不検出	20	0.5未満	7.9	異常なし	異常なし	0.1未満	0.1未満
小天水源	0	不検出	20	0.5未満	7.7	異常なし	異常なし	0.1未満	0.1未満
玉水水源	0	不検出	20	0.5未満	7.8	異常なし	異常なし	0.1未満	0.1未満
基準値	100個/ml以下	検出されないこと	200mg/l以下	10mg/l以下	5.8以上8.6以下	異常でないこと	異常でないこと	5度以下	2度以下

※水道料金未納者について…料金未納の方には、停水を行います。停水予告を受けた方は停水前に必ず水道料金をお支払いください。その際、金融機関で支払われた方は、水道課までお知らせください。

※詳しくは水道課(☎57・4101)まで。

問…問い合わせ先

申…申し込み先

応急手当講習

皆さんの大切な家族や友人が突然倒れたり、事故にあった時あなたはどうしますか？呼吸が止まって約4分経過すると人間は脳にダメージを受けると言われています。

そこで救急車が到着するまでの間、その場にいる人が一刻も早く適切な救急蘇生法を開始する事が生命を救う重要なポイントになります。

玉名消防署では、生命を救うための救急蘇生法を一人でも多くの住民の方に覚えて頂くために、救急蘇生法講習会を次のとおり開催します。また、この講習会を修了された方には修了証カードの発行します。住民の皆さんの多数の参加をお待ちしています。

◆日時…6月17日(日)

◆場所…玉名消防署2階会議室

◆時間…午前9時～正午

◆内容…救急蘇生法(二次救命処置、心肺蘇生・AED)

Dによる除細動・気道異物除去・その他)

◆定員…先着30人まで(事前に電話での申し込みが必要です)

◆参加料…無料

*以前に、この講習会を受けた方は、修了証カードをご持参ください。

問・申…玉名消防署救急係
(☎73・7117) まで

「金婚式」を迎える皆さんへ

◎6月29日(金)までに届出を!

永い間、苦楽をともにし、めでたく金婚式を迎えられるご夫婦に対して、市から表彰状と記念品を贈ります。

なお、受付期間に申し出がない場合は、本年度の表彰を送ることがあります。

◆金婚夫婦該当者

昭和32年1月1日～同年12月31日までに結婚された方で、満50年に達した夫婦。

*該当されるご夫婦は、高齢介護課および各総合支所の民生生活課に備え付けの金

婚夫婦申出書に必要事項を記入し提出してください。

◆受付期間…6月1日(金)～6月29日(金)

◆提出先…高齢介護課および各総合支所の民生生活課

問・高年齢介護課

(☎75・1339)

◆岱明総合支所市民生活課

(☎57・5420)

◆横島総合支所市民生活課

(☎84・3611)

◆天水総合支所市民生活課

(☎82・3111代)

第31回全国育樹祭

式典参加者

第31回全国育樹祭の式典参加者を募集しています。育樹祭は、皇族殿下をお迎えして、11月4日(日)に阿蘇みんなの森で開催します。

◆募集期間…6月20日(水)まで

*左記連絡先までお電話ください。

◆募集定員…700人

問…第31回全国育樹祭

熊本県実行委員会事務局

(☎096・333・2433)

玉名市公民館講座募集

申込方法が往復はがきの場合は左の要領をご覧ください。

【太極拳講座】

あなたも太極拳で健康ライフ。初心者向けの講座です。

■募集定員…20人

■日程…第1・3月曜日

午前10時～正午

■開講日…7月上旬

■場所…文化センター

■申込方法…往復はがき(大研修室)

【健康ダンス講座】

■募集定員…60人

■日程…第1・3金曜日

午後1時～午後3時

■開講日…7月上旬

■場所…文化センター

■申込方法…往復はがき(大研修室)

※5月1日号の公民館講座を応募された方も申し込みできます。

【公民館からのお知らせ】

玉名市公民館では、その他にも短期講座などを随時開催いたします。毎月の広報たまなをご覧ください。

追加募集!

クレイアート講座

(樹脂ねんど)

期日…6月4日(月)、6月11日(月)

時間…午後1時～午後3時

場所…天水町公民館

申込方法…電話受付

◎天水町公民館(☎82・3570)

申込は往復はがきで!

返信面

返信	希望講座名
あなたの住所	郵便番号
氏名	住所(フリガナ)
	電話番号

往信面

往信	865-0051 玉名市
	中央公民館
	繁根木88-1

1枚のはがきでひとり1講座の申し込みとなります。(連名不可)
定員に満たない場合は、開講しない場合もあります。

締切 6月11日 [当日消印有効]

問 社会教育課…☎75・1312

市営住宅入居者

市営住宅の入居者を次のとおり募集します

◆募集する住宅と戸数

○山田団地4階建て1戸

(3LDK2階)

○糠峯団地4階建て4戸

(3DK1階・3階、3K1階・4階)

◆受付期間…6月1日(金)

～6月15日(金)

(午前8時30分～午後5時
閉庁日は除きます)

◆家賃…入居世帯の所得に応じて算出

◆入居資格

○同居し、または同居しようとする親族がある方

○扶養等控除後の所得月額20万円(高齢者、障害者および就学前の子のいる世帯については26万8千円)未満である方

○国、地方税を滞納していないこと

○現に住宅に困っている方

◆申込方法…所定の申込書に記入し、現在の住民票謄本・入居予定世帯員で所得のある方全員の前年分課税台帳記載事項証明書・納税に未納がない証明書(未納がない証明などの設定がない市区町村在住の方は前年度納税証明書)を添えて申し込んでください。

◆申込先…本庁住宅課、岱明・横島・天水各総合支所建設課

*申込書は本庁および各総合支所に備え付けてあります。添付する必要書類などご不明な点は、本庁住宅課までお問い合わせください。

◆選考方法…条例で定めた方法で選考し、順位の定め難い場合は抽選で決定します。

◆敷金…入居決定者は敷金として家賃の3カ月分を入居前に納入していただきます。

問…住宅課

(☎75・1311)まで

リサイクル体験受講者募集!

東部環境センター

◎押し花でカードを作しましょう

- ◆日時…6月20日(水)、午前10時～正午
- ◆講師…吉村美津子氏
- ◆持ってくるもの…封筒、便箋など押し花(ない方は無料で準備します) 材料費210円

◎ボトルクラフト

- ◆日時…6月21日(木) 午後1時30分～午後4時
- ◆講師…職員
- ◆持ってくるもの…ガラス瓶・コップなど(ラベルをはがしてください)

*8月に牛乳パックのいす作りを予定しています。参加ご希望の方は、1リットル牛乳パックを24個開かないで準備してください。

◎裂き織り

午前の部: ミニタペストリー 午後の部: 携帯入れ

- ◆日時…6月22日(金)、午前10時～午後4時
- ◆講師…高田敦子氏
- ◆持ってくるもの…食品用発泡トレイ20cm×20cm以上3枚・毛糸針(並太用)・古ハンカチ3枚・目の粗いくし・割り箸2本(割らない)・筆記用具

◎廃油石鹸

- ◆日時…6月26日(火) 午後1時30分～午後3時
- ◆講師…職員
- ◆持ってくるもの…とうふパック・牛乳パック

※お申し込みは、開講3日前までです。各講座は定員15人です。定員になり次第締め切ります。詳しくは、東部環境センターへお問い合わせください。(☎75・5050)

グリーンパークファイブ

◎リサイクルミニ腕カバー

- ◆日時…6月8日(金) 午後1時30分～午後3時30分
- ◆講師…糸永千代美氏
- ◆定員…10人程度
- ◆持ってくるもの…古着またはハギレ(10cm×20cm以上の布地を表布2枚裏布2枚)、細めの平ゴム(手首の長さ×両腕分2本)、裁縫道具

◎リガラスアート ～ガラスカレットの砂絵～

- ◆日時…6月20日(水) 午後1時30分～午後3時30分
- ◆講師…職員 ◆定員…12人程度
- ◆持ってくるもの…鉛筆、砂絵の図案(板のサイズと同じサイズの紙に描いて下さい)、好みのサイズの板または段ボールなどの厚紙(ない方にはこちらで30cm×23cmサイズの板を準備しております)

※お申し込みは、開講2日前までです。参加費・材料費は、無料です。定員になり次第締め切ります。詳しくは、グリーンパークファイブへお問い合わせください。(☎78・4433)

問…問い合わせ先

申…申し込み先

「花」「木」「鳥」を募集します

◎新しい玉名市を象徴する市の「花」「木」「鳥」を募集します

◆募集内容…合併により新しく誕生した玉名市のイメージにふさわしく、市民に親しまれていて、なじみ深いものであり、玉名市の象徴となる市の花、木、鳥であること。

◆応募資格…応募できる者は、玉名市に住所を有する者、玉名市出身者および玉名市内に通勤・通学している者となります。

◆応募期間…6月1日(金)から6月20日(水)まで(郵送は当日消印有効)

◆応募方法

・応募者の年齢は問いませんが、市の花、木、鳥のそれぞれについて同一人の応募は1点限りとし、市の花、木、鳥のいずれかからの応募もできます。

・応募に当たっては、応募用

紙に「住所」「氏名(ふりがな)」「年齢」「性別」「電話番号」「玉名市との関わり」「市の花、木、鳥の名称」および「理由」を明記してください。なお、「理由」については、必ず記入してください。

◆応募先…〒865・8501 玉名市繁根木163番地 玉名市役所総務課 宛て

または、各総合支所総務振興課宛て (FAX75・1166総務課宛て) 電子メール somu@city.tamana.lg.jp

◆発表

広報紙およびホームページで発表します(10月予定)。

○旧市町の花、木、鳥の状況

・旧玉名市…肥後しょうぶ・小岱松

・旧岱明町…コスモス・樟(くすのき)・メジロ

・旧横島町…コスモス・きんもくせい・ヒバリ

・旧天水町…みかんの花・桜

*旧市町の鳥について、旧玉名市・旧天水町は、未制定です。

問…総務課

(☎75・1111)

障害のある方を対象とした職業訓練生

障害のある方の職業訓練を玉名市内で行います。受講料は無料です。

◎WEB基礎科

◆対象…肢体不自由者、内部障害者、聴覚障害者

◆定員…10人

◆内容…パソコン操作やホームページ作成の基礎から学びます。また、実際に企業のホームページを作成する実務実習を実施します。

◆教材費…約9千5百円

◆募集期間…7月17日(火)

◆訓練期間…8月1日(水)

10月31日(水)

◆場所…築地(有限会社PCクリエイト)

◆駐車場…有り(無料)

◆その他…障害に配慮した訓練を実施しますが、手話通訳などの用意はありません。

問

ハローワーク玉名

(☎72・8609)

熊本高等技術訓練校の財満、益田、山本さん

(☎096・378・0121)

博物館からのお知らせ

◎歴史の道

・菊池川河畔にあるこうし高瀬天神ウツチング

高瀬の街角にひっそりとたたずみながら、人々の暮らしを見守ってきた天神さんを訪ねます。花しょうぶの鑑賞とあわせて、天神さんに逢に行きませんか。

◆日時…6月10日(日)午後1時30分

《小雨決行》

◆集合場所…高瀬目鏡橋

◆講師…博物館職員

◆参加費…100円(保険料)

◆対象…小学生～一般

◆申込方法…ハガキに住所・氏名・年齢・電話番号を明記の上、6月7日(木)までにお申し込みください。電話も可。

問・申…〒865・0016 玉名市岩崎117

歴史博物館ころろピア

(☎74・3989)まで

名城所在地 知事シンポジウム

◎これからの分権と自治を語る

7月12日(木)、13日(金)に全国知事会議が熊本市で開催されますが、それに先立ち、7月11日(水)午後1時から、熊本ホテルキャッスルでシンポジウムを開催します。

基調講演に松下電器産業副会長の松下正幸氏、パネルディスカッションのパネリストとして、名城所在地の4人の知事にお越しいただきます。参加は無料です。

問・申…県庁企画課

(☎096・333・2032)

し 催

終末期医療を

皆で考えましょう

玉名終末期医療を考える会では、第5回講演会を開催します。

◆日時…6月9日(土)

午後2時～午後4時

◆場所…市民会館第一会議室

◆内容

・演題

佛教と日本の終末期ケア

「死を超えた慈愛」

・講師…鍋島直樹氏(龍谷大

学教授、人間・科学・宗

教オープンリサーチセン

ター副所長、日本医師会

生命倫理懇談会委員)

◆会費…500円(学生無料)

◆問…玉名泌尿器科クリニック

(☎74・33272) まで

6月23日～29日

男女共同参画週間！

国の男女共同参画週間になみ、玉名市では6月30日(土)まで玉名市民図書館・岱明図書館・横島図書館・天水町公民館において、男女共同参画に関する本等を選定し、特設コーナーを設置しています。ぜひ、この機会に男女共同参画について学習してみませんか。

◆問…人権啓発課

男女共同参画係

(☎75・1119) まで

相 談

障がい者

巡回相談のご案内

身体・知的・精神などに障がいのある方や、その家族が抱えるさまざまな悩み、困りごとについて、相談や必要な

有明保健所

精神保健福祉相談

◎専門医による有明保健所精神保健福祉相談日のお知らせ

こころの悩みや不安がある方、アルコール問題、思春期や青年期でこころの悩みのある方、認知症のお世話で困りの方などお気軽にご相談ください。相談は無料です。秘密は堅く守られます。

◆相談日…原則として毎月第2・4水曜日の午後2時～

午後4時まで(予約制)

*6月は13日(水)、27日(水)

◆場所

・第2水曜日…有明保健所など

・第4水曜日…荒尾市保健センターなど

◆相談担当…精神科医師

◆申込方法…市福祉課または有明保健所へ、事前に電話でご予約ください。

◆問・申

・有明保健所保健予防課

(☎72・2184)

市福祉課

(☎75・1121)

平成19年度

不妊専門相談事業

熊本県女性相談センター(熊本県福祉総合相談所内)では、不妊に関する電話相談、来所(面接)相談を行っています。

また、不妊治療に関する相談や不妊による心の悩みなどに対して専門相談員が相談にあたります。

◆日時

・電話相談…平日(月～金)

午前9時～午後4時まで

・来所相談…平日(第4金)

午後2時～午後4時まで

*来所相談については、予め予約が必要

◆相談対応者…電話相談につ

いては専門相談員(助産師等)が対応し、必要に応じて来所による面接相談に産婦人科医師が応じます。

◆問…熊本県女性相談センター

(☎096・381・4340)

問…問い合わせ先

申…申し込み先

有明地域

産業保健センター

人は誰でも、日々の生活を健康な体で過ごせたら、こんな素晴らしいことはないはず。それは、職場でも家庭でも…。地域産業保健センターでは、健康で快適な職場を目指す事業者と従業員の方々への、的確なアドバイスをさせて頂きます。

お気軽にお問い合わせください。

◆日時…6月～翌年3月

◆時間…午後1時30分～

◆場所…有明産業地域産業保健センターまたは、各事業所へ医師が訪問

◆内容…健康診断結果に基づいた健康管理に関しての指導

◆対象…小規模事業場（労働者数50人未満）

◆費用…無料

問・申…有明地域産業保健センター

（☎72・3050）まで

お知らせ

犬による苦情が増えています

犬の放し飼いを絶対にやめましょう

最近、放し飼いの犬や野犬によつて人が咬まれたり、田畑を荒らし農作物等に被害を及ぼす事例が増えています。

飼い犬の放し飼いは、県条例で禁止されていますので絶対にしないでください。

散歩中も引き綱を放したりせず、しっかりとつないで散歩してください。

放し飼いの犬は条例違反として保健所に捕獲・保護されたのち飼い主が見つからない場合は、処分（一部は譲渡）されます。

◎犬のフンは必ず責任を持って処理しましょう

犬の散歩等でのフンは、他

人に迷惑にならないように飼主の責任で必ず処理してください。

◎犬は家族の一員です。犬を捨てたりせず終生飼育しましょう

犬を捨てることは、犯罪であり、50万円以下の罰金に処せられます。

捨てられた犬は衰弱して死亡するか、野犬になつて人に迷惑をかけます。犬を捨てるなど、無責任な行為は絶対にやめてください。どうしても犬を飼えなくなったときは、自ら新しい飼い主を探しましょう。また下記の問い合わせ先に相談しましょう。

◎飼い犬がいなくなったときは、すぐに連絡しましょう

飼い犬がいなくなった場合は、すぐに下記のお問い合わせ先へ連絡してください。浮浪犬として保健所や警察に保護されても飼い主が見つからない場合は処分（一部は譲渡）されます。

飼い犬には注射済票等の装着が義務づけられています。

必ず装着しましょう。また連絡先などを記入した名札も装着しましょう。

◎野犬を見かけたらすぐに連絡しましょう

野犬などへの餌やりは絶対にやめてください。あやまつた愛情を注ぐと野犬が増え、竹やぶ等にすみついて繁殖し、人に吠えかかったり、人を咬んだり、フンにより周辺環境を汚したりして生活環境が悪化します。

野犬を見かけたら刺激しないですぐに下記の問合先に連絡

問

・有明保健所

（☎72・2184）

・環境整備課

（☎75・1118）

・岱明総合支所市民生活課

（☎57・1111）

・横島総合支所市民生活課

（☎84・3611）

・天水総合支所市民生活課

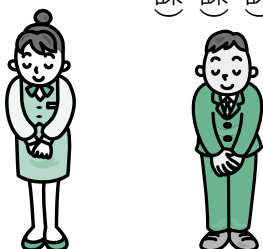
（☎82・3111代）

平成19年新規採用者8人です。

【新規採用者】

林 寛子（市民環境部市民課）
中島 美穂（市民環境部健康保険課）
富田 享助（市民環境部環境整備課）
村上 佳英（産業経済部商工観光課）
伊方 寛睦（建設部土木課）
山下 昌三（建設部都市計画課）
緒方 聡美（建設部都市計画課）
松村 兼次（企業局公共下水道課）

これからよろしく願います。



玉水ニュータウン

分譲案内

玉名市天水町では「みかんと草枕の里」として地域づくりに取り組んでおり、風光明媚な土地として知られています。玉名市街地、また熊本市街地にも近く、利便性のよい場所となっています。

分譲地においては東側には天水町特産のみかん畑がひろがっており素晴らしいロケーションを望むことができます。各分譲地の敷地面積も300㎡、500㎡とガーデニングや家庭菜園を楽しむことができるゆつくりとした広さを確保しています。全29区画の内、残り6区画となっています。気軽に問合せください。

◎団地概要

◆団地名

玉水（たまみず）ニュータウン

◆所在地

玉名市天水町大字部田見（へたみ）地内

◆残区画数

総区画（29区画）の内、残り6区画

◆取引形態…分譲

◆地目…宅地（個人住宅用）

◆用途地域…都市計画区域外

◆建ぺい率…60%

◆設備…水道（要加入金）、九州電力、N・T・T、緑地帯

九州電力、N・T・T、緑地帯

◆宅地価格帯…4、129千円～4、950千円

◆宅地面積…372・35平方メートル（約112坪）～475・91平方メートル（約144坪）

◆申込期間…随時申込受付（土・日・祭日を省く）

◆購入申込資格

・玉名市に住所を有する方、または玉名市に住所を移すことが確約できる方

・玉名市に自ら居住し、自家住宅を建築される方で、所有権移転登記日から10年以上連続して居住できる方

・分譲地購入後、5年以内に住宅を建築される方（以前は3年以内）

・申込本人の年間所得が150万円以上ある方

・別に定める「玉名市宅地分譲における街づくり協定事項」を厳守できる方

・その他、契約事項等を厳守できる方

*建築した住宅を貸家や別荘とする方は、対象外とします。

（問：天水総合支所建設課 ☎ 82・3111）まで

児童手当受給者の方は「現況届」の提出を

円以上ある方

別に定める「玉名市宅地分譲における街づくり協定事項」を厳守できる方

その他、契約事項等を厳守できる方

*建築した住宅を貸家や別荘とする方は、対象外とします。

（問：天水総合支所建設課 ☎ 82・3111）まで

児童手当受給者の方は「現況届」の提出を



児童手当受給者の方は「現況届」の提出を

円以上ある方

別に定める「玉名市宅地分譲における街づくり協定事項」を厳守できる方

その他、契約事項等を厳守できる方

*建築した住宅を貸家や別荘とする方は、対象外とします。

（問：天水総合支所建設課 ☎ 82・3111）まで

児童手当受給者の方は「現況届」の提出を

円以上ある方

別に定める「玉名市宅地分譲における街づくり協定事項」を厳守できる方

その他、契約事項等を厳守できる方

*建築した住宅を貸家や別荘とする方は、対象外とします。

（問：天水総合支所建設課 ☎ 82・3111）まで

児童手当受給者の方は「現況届」の提出を

円以上ある方

別に定める「玉名市宅地分譲における街づくり協定事項」を厳守できる方

その他、契約事項等を厳守できる方

*建築した住宅を貸家や別荘とする方は、対象外とします。

（問：天水総合支所建設課 ☎ 82・3111）まで

児童手当受給者の方は「現況届」の提出を

円以上ある方

別に定める「玉名市宅地分譲における街づくり協定事項」を厳守できる方

その他、契約事項等を厳守できる方

*建築した住宅を貸家や別荘とする方は、対象外とします。

（問：天水総合支所建設課 ☎ 82・3111）まで

児童手当受給者の方は「現況届」の提出を

円以上ある方

別に定める「玉名市宅地分譲における街づくり協定事項」を厳守できる方

その他、契約事項等を厳守できる方

*建築した住宅を貸家や別荘とする方は、対象外とします。

（問：天水総合支所建設課 ☎ 82・3111）まで

口に用紙はあります）

・児童の属する世帯全員の住民票の写し（児童が玉名市内の方は不要です）

*公務員（特定独立行政法人または日本郵政公社に勤務者は除く）は各職場で手続きをしてください。

*児童手当を受給されていない方は、申請をお願いします。

◆受付日時

6月11日（月）～29日（金）

*土日は除く

午前9時～正午、午後1時～午後5時

◆受付場所・問合せ

・玉名自治区にお住まいの方 子育て支援課

（☎ 75・1120）

・岱明自治区にお住まいの方 岱明総合支所総合福祉課

（☎ 57・1112）

・横島自治区にお住まいの方 横島総合支所総合福祉課

（☎ 84・3045）

・天水自治区にお住まいの方 天水総合支所総合福祉課

（☎ 82・3111代）

問…問い合わせ先

申…申し込み先

あなたを守る3つの基礎年金

「支える今日から、支えられる未来へ」国民年金は、世代と世代をつなぐ支えあいの輪です。

◎老齢基礎年金

◆受給資格

保険料納付済期間、保険料免除期間および合算対象期間をあわせて25年以上の期間があることが必要です。

◆受給金額と受給期間

○満額：792,100円

ただし、満額は65歳以上からの受給者で生涯受けられます。

◎遺族基礎年金

◆受給資格

被保険者が死亡したとき、その人によって生計を維持されていた子のある妻や子。ただし、死亡した被保険者の被保険者期間のうち保険料納付済期間・免除期間が3分の2以上あるか、死亡日前の1年間に未

納がないこと。

◆受給金額と受給期間

○年金額：792,100円

(基本額)

妻が受ける場合の受給金額は、基本額に第1子、第2子にそれぞれ227,900円、第3子以降はそれぞれ75,900円が加算されます。

子が受ける場合の受給額は、基本額に子が2人以上いるときは第2子に227,900円、第3子以降はそれぞれ75,900円が加算されます。

ただし、遺族基礎年金における子とは、18歳未満の子または障害（1級および2級）がある20歳未満の子となります。

◎障害基礎年金

◆受給資格

国民年金法で定められた障害等級に該当するとき。ただし、初診日の属する月の前々月までに被保険者期間のうち保険料納付済期間・免除期間が3分の2以上あ

るか、初診日の属する月の前々月までの1年間に未納がないこと。

◆受給金額と受給期間

○1級：990,100円

○2級：792,100円

*一定の障害状態に該当している期間受けられます。

*第1号被保険者の独自給付として、付加年金や寡婦年金および死亡一時金があります。

問：健康保険課

(☎75・1117) まで



介護保険負担限度額認定の更新について

介護保険施設（老人福祉施設、老人保健施設、介護療養施設）入所者および短期入所生活介護（ショートステイ）などの利用者が食費・居住費をお支払いいただく際の費用を軽減する「負担限度額認定」の更新を行います。

現在認定済みの方は、有効期限が平成19年6月30日までとなっていますので、更新の手続きをお願いします。

また、食費・居住費の日額が、各世帯の収入状況に応じて1～4段階まで設定されますので、申請がお済みでない方や、これからご利用される方もご申請ください。◆ご用意いただくもの…申請者（代理者）の印鑑、介護保険証

◆食費および居住費の負担限度額

利用者負担段階	対象者	食費	(※) 居住費
第1段階	生活保護受給者の方 老齢福祉年金受給者の方で、世帯全員が市民税非課税の方	300円	0～820円
第2段階	世帯全員が市民税非課税の方で、年金収入およびその他の所得の合計が80万円以下の方	390円	320～820円
第3段階	世帯全員が市民税非課税の方で、上記に該当しない方	650円	320～1640円
第4段階	上記のいずれにも該当しない方（世帯員に市民税課税者がいる方）	各施設が設定する料金	各施設が設定する料金

(※) 居住費の料金の設定につきましては、居室の種類（ユニット型個室、ユニット型準個室、従来型個室、多床室）によって金額が異なります。

問…高齢介護課 (☎75・1339) まで

6月は食育月間です



近年、朝食の欠食や孤食、栄養の偏りなどの食生活の乱れが見られ、これに伴い、肥満や生活習慣病の増加などの健康への影響といった問題が生じています。

熊本県では、食に関する正しい知識や望ましい食習慣を身に付けるとともに、地域の産物や食文化についての理解を深め、健全な豊かな食生活を実践できるよう、「食育」の推進に取り組んでいます。

県民の皆さん、この機会に改めて「食」の大切さについて考えてみましょう。

問：熊本県食の安全

・消費生活課

(☎096・333・2289)

平成19年度

熊本県調理師試験

◆試験日：8月21日(火)

◆会場：熊本県立大学

◆受験資格

中学校卒業程度で飲食店や給食施設等で2年以上の調理実務経験のある方

◆願書受付

6月4日(月)～6月8日(金)

◆願書配布：各保健所、県庁健康づくり推進課等

◆提出先

・熊本市外の県内居住者

：県保健所

・熊本市居住者

：熊本市保健所

問：最寄りの保健所または県庁健康づくり推進課

(☎096・333・2208)

(FAX 096・383・0498)

(☎096・333・2208)



天水自治区の複合健診を実施

◎基本健診・大腸がん・胃がん・腹部超音波・乳がん・子宮がん

◆対象者：申し込みをされた方。

◆場所：天水町公民館

◆受付時間

○基本健診(肝炎)・大腸がん・胃がん・腹部超音波

午前8時～10時

○乳がん・子宮がん

午後1時～2時

◆持参するもの：健診通知

(必要事項を記入してください。)

◆検診料金：健診通知に記入してあります。

*小銭の用意をお願いします。

◎結核・肺がん検診

◆対象：40～65歳未満の希望の方、および感染症予防法により65歳以上の方全員に希望の有無に関わらず受診票を郵送します。

受診票がない方でも直接会場へお越しいただければ、

受診できます。

◆検診受診料：無料

*撮影時の服装 ボタンやホック、プリント・刺しゅう

うのないう下着やTシャツを着用してください。

*各日程表は左表のとおりです。

基本健診・大腸がん・胃がん 腹部超音波・乳がん・子宮がん			
検診日	基本健 診・大腸	胃 超音波	乳がん 子宮がん
6月12日(火)	○	×	×
6月13日(水)	○	×	×
6月14日(木)	○	×	×
6月15日(金)	○	超音波のみ	×
6月16日(土)	○	×	×
6月18日(月)	○	○	○
6月19日(火)	○	○	○
6月20日(水)	○	○	○
6月21日(木)	○	○	○

結核・肺がん検診		
検診日	午前 (8時～10時)	午後 (1時30分～2時30分)
6月12日(火)	天水町公民館	
6月13日(水)	天水町公民館	天水ライスセンター
6月14日(木)	天水町公民館	尾田担い手センター
6月15日(金)	天水町公民館	下有所公民館
6月16日(土)	天水町公民館	
6月18日(月)	天水町公民館	
6月19日(火)	天水町公民館	
6月20日(水)	天水町公民館	
6月21日(木)	天水町公民館	

問：天水保健センター (☎82・3111代) 玉名保健センター (☎72・4188)

乳幼児・母子家庭の方に 医療費を助成しています

乳幼児・母子家庭の方には医療費の一部を助成します。ただし、公的補助（学校・幼稚園・保育所での災害共済給付制度等）などがあつた場合、その額を差し引いて支給または助成対象外となる場合があります。助成には受給者証が必要です。お持ちでない方は市の窓口にお問い合わせください！

なお、現在受給者証をお持ちの方で、健康保険など、受給者証の記載事項に変更があつた場合は、届けをしってください。

◎乳幼児医療費助成について

お子様が生まれたり、市外から転入された場合で、乳幼児医療費助成受給者証を取得していない方は手続きをしてください。

◆助成対象者…0歳から小学校の就学前までの乳幼児

◆助成額…保険診療に係る一部負担金を全額助成（た

だし、高額療養費、付加給付金または公的補助を除く）

◆申請に必要なもの

保険証、印鑑、普通預金口座（郵便局以外）など

◎母子家庭医療費助成について

母子家庭の方や児童の父親に重度の障害がある世帯における母や児童等を対象に医療費の助成を行っています。助成を受けるには、該当要件等がありますので、各担当窓口にご相談ください。

◆助成対象者

- ・母子家庭の母と児童および父母のいない児童
- ・母：母子および寡婦福祉法に規定する配偶者のいない女子で、現に20歳未満の子を扶養している方
- ・児童：18歳に達する日以後の3月31日までの間にある方

◆助成額…保険診療に係る一部負担金の2/3を助成（ただし、高額療養費、付加給付金を除く。公的補助があ

る場合は、助成対象外となる場合があります。）

◆所得制限…「児童扶養手当」の限度額を準用

*所得額により助成を停止することがあります。毎年8月に前年度の所得によつて、更新手続きをおこないます。

◆申請に必要なもの

保険証・印鑑・普通預金口座（郵便局以外）など

問

・子育て支援課

（☎75・1120）

・岱明総合支所総合福祉課

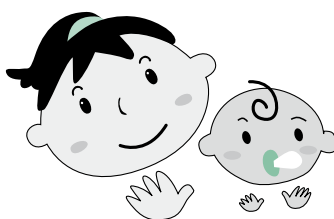
（☎57・1112）

・横島総合支所総合福祉課

（☎84・3845）

・天水総合支所総合福祉課

（☎82・3111代）



市長と語る「玉名市の未来」！市政懇談会を開催

市では、市民の方々からの意見・提言を聴き、また市の考え方を知っていただき、市民・行政相互の理解を深め市民と行政の協働による市政運営を行うことを目的として市政懇談会を開催しています。

昨年度は、市内8カ所で中学校区を基本として開催し、それぞれの地域の課題等多くの提言をいただきました。

そこで、本年度は、住民のニーズが多様化し、多様な分野で活動されている公共的団体の方々を対象として開催します。それぞれの分野での課題や将来展望を聴き、住みよい玉名市づくりを目指していきたくと考えています。

平成19年度市政懇談会開催概要

◆対象団体

- ・公共的団体（婦人会・PTAなど）
- ・地域のコミュニティ組織（概ね20人以上の団体）

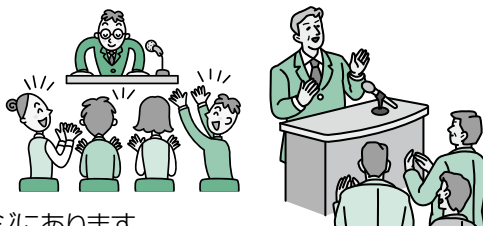
◆申込方法…玉名市市政懇談会申込書でお申し込みください。

*市政懇談会申込書は、秘書課広報広聴係か玉名市のホームページにあります。

◆出席者…課題に応じ、市長と市長が指定する職員（開催日時・場所などについては、担当課へお問合せください。）

*詳しい開催要項は、担当課（秘書課広報広聴係）に問い合わせいただくか、玉名市のホームページ

<http://www.city.tamana.lg.jp> をご覧ください。 問…秘書課広報広聴係（☎75・1405）まで



ちよとものばして

有明イベント情報

有明海沿岸(福岡・熊本)情報コーナー

荒尾市

ながす未来館自主文化事業 “フラガール”上映決定!!

◆日時…6月30日(土) ① 10:30～、② 14:00～、
 ③ 19:00～

◆場所…ながす未来館 文化ホール

◆前売券…一般 600 円、ペア券 1,000 円(前売のみ)

◆当日券…一般 800 円
 ※小学生以上は一般となります。(※未就学児は、無料)

◆チケット販売…ながす未来館、荒尾総合文化センター、玉名市民会館、大牟田文化会館など

◆問…ながす未来館
 (☎ 69・2005)



和水町

古墳祭ライブチケット発売中!

◆出演…大黒摩季、川嶋あい、根本要

◆日時…8月1日(水) 午後7時開演

◆場所…肥後民家村

◆前売券…大人(高校生以上) 4,000 円
 小人(小・中学生) 2,000 円

◆問…和水町経済課
 (☎ 86・3111)



熊本県民間住宅耐震対策事業実施

県では、民間の戸建て木造住宅の耐震対策に取り組むため、平成18年度から耐震診断を希望する民間の木造住宅へ耐震診断アドバイザーを派遣し、住宅の耐震診断を実施するとともに、耐震性に関する知識の普及・啓発を行い、既存住宅の耐震性能の向上を図っています。平成19年度においても、次のとおりアドバ

イザー派遣を実施します。

◆事業概要

県内の住宅所有者の求めに応じ、建築士の資格を有する耐震診断アドバイザーを派遣し、簡易調査による一般診断法を基本とした耐震診断を実施します。
 (本年度予定戸数:120戸)

◆対象住宅

県内の昭和56年5月31日以前に着工した戸建木造住宅

◆申込方法…6月4日(月)午前9時から受付を開始しま

す。ご希望の方は、熊本県建築士事務所協会事務局へお電話ください。

◆派遣費用

一件当たり、2千円を負担していただきます。

◆注意点

・同一所有者の申込は1回に限らせて頂きます。

・受付は先着順に行いますので、予定の件数に達したときは、アドバイザーの派遣を行わないことがあります。

熊本県建築士事務所協会事務局
 (☎ 096・371・2433)



ありがとうございます 静光園老人ホーム

静光園老人ホームは、多くの方々からご協力をいただいております。

そこで、ご協力いただいた方をここに掲載し、お礼を申し上げます。(敬称略)

◆協力者…こころ(お菓子寄付)、滑石塩浜婦人会(日用品寄付)、宮川生賢(熊本・野菜寄付)、藤扇城北福祉会(踊りの交流会)

みんなの広場

玉名の海猿たち

県救助技術大会に向け水難救助訓練が始まる



海猿顔負けの若手ホープ

岱明B&Gで、有明広域消防本部の消防士がロープを使い救助訓練を行う

5月18日、岱明海洋センターB&Gで、有明広域消防本部から若手ホープが集結し、毎年恒例行事である救助訓練などを行いました。岱明海洋センターB&Gのオープンとは6月1日です。

このコーナーでは皆さんの投稿を募集しています。携帯電話からの投稿もお待ちしております。なお、政治、宗教、営利目的などの内容は掲載しません。投稿質問については、秘書課広報広聴係（☎751405）まで。

おすすめ めっけもん!



身近な薬草を食卓に 薬草だご汁

◆材料

- 薬草だご…はこべ、なずな（ぺんぺん草）、のびる、小麦粉
- 具…里芋、ごぼう、にんじん、しいたけ等
- 汁…すまし仕立て、または味噌仕立て

◆作り方

…はこべ、なずな、のびるは生のまま、フードプロセッサーなどで小さく切り、適量の水を加えた小麦粉の中に練りこみます。好みにより塩で味付けしてください。

栄養バッチリ 薬膳料理

◎薬草つみのポイント

◇春はこべは、柔らかいので根元付近の茎、葉全て使えます。夏はこべは先端部の柔らかい茎と葉を採取します。

◇なずなは、花茎を除き葉の部分の採取します。夏の時期は日陰に生えているなずなが柔らかくておいしいです。

◇のびるは、球根、葉全てを採取します。

◎薬草の効能

はこべは痛みをやわらげる消炎作用となずなは血液をサラサラにして血栓の予防になるといわれています。

また、のびるは胃腸を丈夫にする効果、強壮作用があるそうです。

編集後記

◆6月になり汗ばむ陽気になってきました。でもまだ朝夕は肌寒く、体調だけには十分気を付けましょう。さて、今月2日は「花しょうぶまつり」が開催されます。玉名の「花しょうぶ」を初めて見る人、毎年見る人それぞれのように映っているのでしょうか。毎年この時期多くの人で賑わいをみせています。まちがみんなが活気に満ちていて、なんだか元気をもらっている気がします。家族で友人でとステキな思い出に残る写真を撮ってみたいかがでしょうか。（K）

◆この記事を書いている5月第4週目は、ホテルが乱舞しています。執筆前夜もホテル撮影に行きましたが、ホテルの光は幻想的で、しばらく見入っていました。撮影には技術がいるようで上手く撮れず、あと数回は足を運ぶ楽しみ（？）も増えました。玉名には数カ所ホテルが綺麗に見える場所があります。皆さんはどこがお気に入りでしょうか？ホテルの柔らかい光で、優しい光を見ながら、夜風が心地よいこの季節を楽しんでいかげでしょうか。ちなみに、携帯電話のカメラでは、ホテル撮影は難しいみたいです。（也）