

広報 人と自然がひびきあう東北の都 玉名

# たまな 5.15

お知らせ版

2011  
No.134



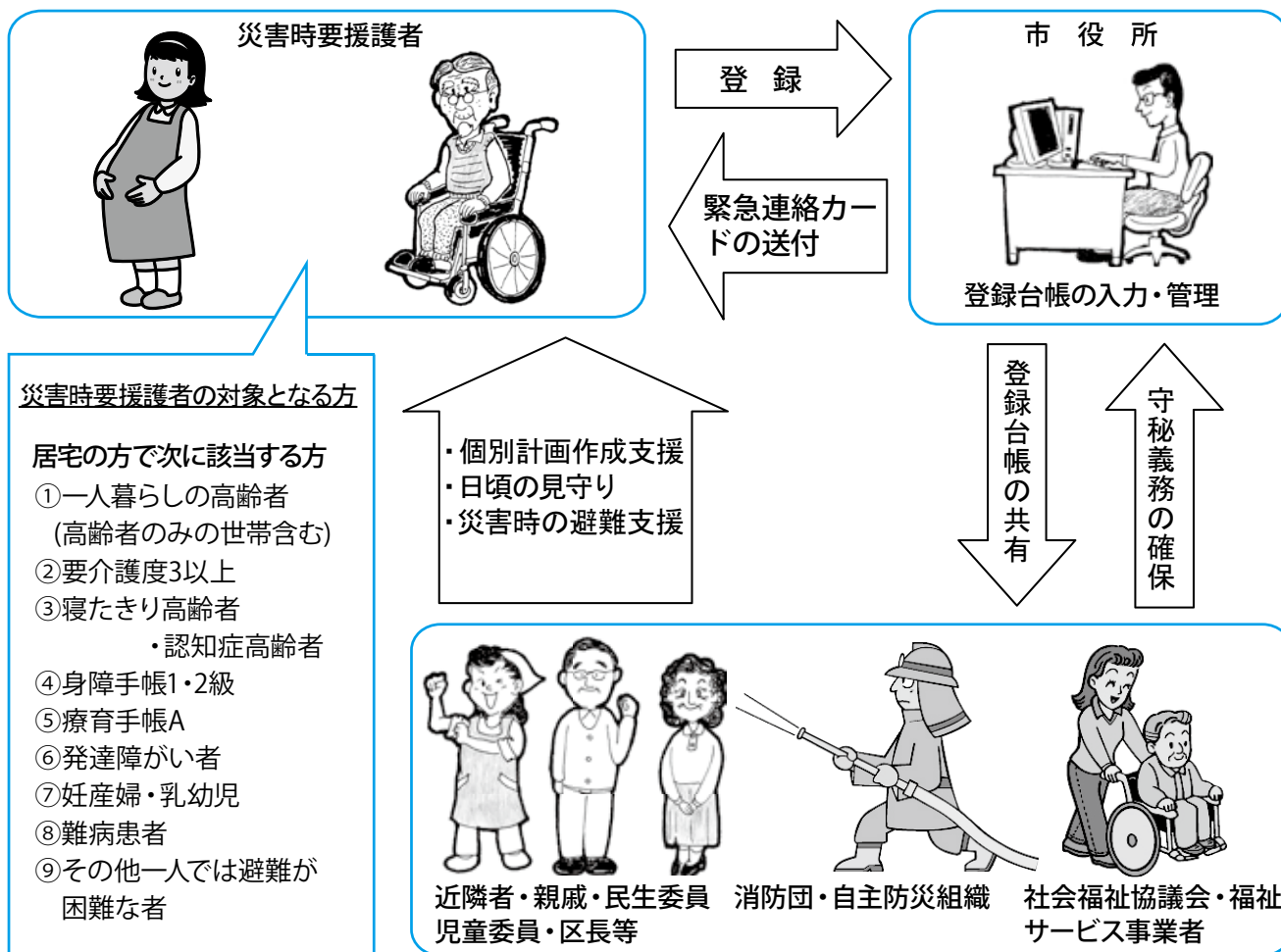
## 色んな思いを込め、飾る五月人形

高瀬の荒木さんのお宅では、毎年、五月人形を飾られています。飾られる人形の中には、江戸時代から伝わるものも。

色んな思いを込めて、人形を飾られています。

# 玉名市災害時要援護者支援制度

大規模災害時に、高齢者や障がい者などの方々を安全に避難誘導するため、平常時から地域での声掛けを推進するとともに、見守る体制づくりを目指しています。



ご登録していただくことで、要援護者の実態把握ができるとともに、必要な支援体制が整います。まずはお問い合わせ、ご登録をお願いいたします。\*ご登録は随時、受け付けております。

## 市民の皆様方へ

この制度は、要援護者に対する普段からの見守りや災害時における災害情報の伝達、避難支援等をしていただく方（避難支援者といいます）のご理解とご協力がとても大切です。

登録申請者、区長および民生委員・児童委員等から避難支援者の依頼を受けた場合は、ご協力をお願いいたします。

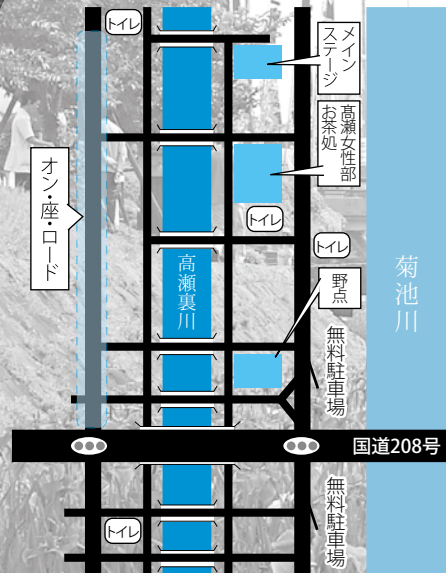
### \*お問い合わせ・登録先

総合福祉課(☎75・1121/FAX73・2362) 子育て支援課(☎75・1120/FAX73・2362)  
 高齢介護課(☎75・1339/FAX71・1380) 保健予防課(☎72・4188/FAX72・5208)

第21回高瀬裏川

Takaseurakawa  
Jitanshobu Matsuri

花しょうぶまつり



期間中は交通渋滞が予想されます。係員の誘導に従ってください。

5月27日(金) ▶ 6月11日(土)

期間中：日没から午後10時まで花しょうぶをライトアップ  
高瀬裏川水際緑地公園一帯

菊池川堤防沿いには約60本の「矢旗」が立ち並びます。  
矢旗期間：5/22(日)～6/11(土)

6/4  
土曜日

メインイベント main Event

雨天時は翌6月5日(日)に順延



### オン・座・ロード高瀬

高瀬商店街を中心に懐かしい遊びやフリーマーケットなど開催。

▼場所…高瀬商店街(本町・中町)

▼時間…午後2時～午後5時



### 高瀬市と野点

花しょうぶが咲く高瀬裏川一体にぎやかな市が登場。裏千家による野点では花しょうぶを背景に抹茶をご堪能ください。▼場所…高瀬裏川一帯▼時間…高瀬市：午後4時～午後9時、野点：午後6時～午後9時



### 花しょうぶコンサート

花しょうぶのライトアップの中、幻想的なサウンドが響きわたる。▼場所…野外コンサートステージ▼時間…午後6時30分～午後9時▼料金…無料▼出演者…SHIME, スラップスティック, リトルシャイ

【関連イベント】

- 高瀬女性部お茶処：5/27(金)～6/5(日) ※6/3,6/4は休み, 高瀬裏川水際緑地公園
- 本町おみやげ処：5/27(金)～6/11(土), 高瀬本町
- 高瀬蔵イベント→5/27(金)～6/2(木), 花しょうぶまつり「玉名観光と物産展」, 午前10時～午後5時 / 5/27(金)～6/2(木), 玉名ブランド認定品紹介 / 6/3(金)～6/9(木), 花しょうぶまつり窯元展, 午前10時～午後10時 / 6/11(土), 高校生デパート「若蔵」, 午前10時～午後4時
- 玉名温泉夢まつり～絆～→5/28(土), 玄海竜二&関島秀樹 特別公演, 玉名市民会館 / 5/29(日), 第8回玉名温泉夢まつり YOSAKOI, 立願寺公園・玉の湯前
- コンテスト→5/27(金)～6/11(土), 花しょうぶ俳句コンテスト / 通年, 玉名市フォトコンテスト

玉名観光協会 ☎72-5313 玉名市商工観光課 ☎73-2222

# 特定健診（医療機関健診）

## 人間ドック（）が始まります！



玉名市内の健診委託機関において平成23年度玉名市国民健康保険特定健康診査を実施します。集団健診（7月26日（火）～8月30日（火）に各保健センター等で実施）以外の特定健診申込みをされた方に、「特定健診（医療機関健診）の受診券」または、「人間ドック検診受診券」を送付します。

### ◆対象者

- ・国保加入者で平成24年3月31日において、40～74歳の方
- ・国保加入者で平成24年3月31日において75歳の方のうち、8月30日まで75歳に達しない方

\* 社保加入や玉名市外への転出などにより、受診日に玉名市国保の資格がない方は受診できませんのでご了承ください。

### ◆健診受託機関：ページ下、健診機関一覧表をご覧ください。

### ◆受診期間

#### ○特定健診（医療機関）

平成23年6月1日（水）～7月30日（土） \*日曜日、祝日除く

#### ○人間ドック（玉名健診センター）

平成23年6月1日（水）～10月28日（金）

\*土・日曜日、祝日除く。

### ◆受診の予約

- ・特定健診（医療機関健診）をご希望の方：「医療機関健診受診券」を5月下旬ごろに送付しますので、受診券到着後に直接、市内医療機関（下表）に予約をしてください。
- ・人間ドックをご希望の方：「人間ドック検診受診券」を送付しますので、到着後に直接、玉名健診センターに予約申し込みをしてください。

特定健診受託医療機関一覧表（順不同）

健診機関名	住所	電話番号
鹿井内科	高瀬233-1	72・2275
山瀬内科小児科歯科医院	高瀬674	72・3056
河野医院	高瀬349	73・3734
国崎整形外科医院	秋丸415-2	73・6776
本里内科医院	大倉1574-4	72・2352
吉田医院	繁根木228	73・5100
河野クリニック	繁根木131-1司ビル2F	72・2345
岡本外科医院	亀甲248-1	74・2277
おおかど胃腸科クリニック	六田38-6	72・5611
酒井医院	松木13-2	71・0777
隈部医院	中33	72・2456
ひがし成人・循環器科クリニック	中1686-1西村ビル3F	71・0600
前田小児科医院	立願寺138	74・1333
平山耳鼻咽喉科医院	立願寺136-3	73・3933
浦田医院	岩崎1023-3	74・2412
悠紀会病院	上小田1063	74・1131
まつおクリニック	山田高岡原 2016-1	73・2800
大林循環器科内科医院	築地25-2	72・3866
菅海明堂医院	大浜町735	76・0159
大野医院	宮原706	72・3405
佐藤胃腸科肛門科外科医院	伊倉片諏訪291-2	72・3100
鹿井医院	寺田431-1	73・2266

玉名市内の健診委託機関において、平成23年度玉名市国民健康保険特定健康診査（以下「特定健診」といふ）を実施します。

# 目指しています!! 特定健診実施率 60% (平成23年度)

◆持参するもの…必ず受診券と国民健康保険証を持参してください。

◆健診料金…料金は受診券に記しています。

○特定健診  
・住民税が課税世帯の場合は1,500円  
・住民税が非課税世帯の場合は500円

○人間ドック…受診券に表示の年度年齢が  
・40、45、50、55、60、65、70歳の節目年齢の方は、1万円  
・節目年齢でない方は、2万円

◆検査内容  
○特定健診  
・診察等…身長、体重、血圧、問診など  
・血液検査…脂質、代謝系(糖、尿酸)、肝機能、腎機能など  
・検尿検査…尿糖、尿たんぱく、尿潜血

○人間ドック…特定健診の検査内容に加え、胃がん、大腸がん、肺機能、腹部超音波、胸部レントゲン、聴力、眼底、眼圧等の検査があります。

◆受診の注意事項

・受診期間内に必ず受診してください。(期間を過ぎてからの健診は、受けられません。)

・受診券および玉名市国保被保険者証を必ず持参し、提示してください。(どちらか一方でも欠けた場合は、受診できない場合があります。)

・健診前日の午後10時以降は、水以外の飲食物をとらないでください。

・脱ぎやすい上下服の着用をお願いします。

・病気で服薬中の方は、健診当日の午前7時頃までに服用してください。ただし、糖尿病で治療中の方は、検査当日の内服や注射については、主治医にご相談ください。

◆健診結果…健診結果は、受診された医療機関から1〜2カ月後に通知する予定です。結果通知より前に健診結果をお知りになりたい方は、受診された医療機関にご相談ください。

## 特定健診受託医療機関一覧表 (順不同)

健診機関名	住所	電話番号
しまかわ胃腸科外科医院	横島町横島4301-1	84・3722
栗崎医院	横島町横島7329	84・3933
安田内科医院	横島町横島3387	84・3131
吉村循環器科内科医院	横島町横島3894-1	84・2765
中野医院	天水町部田見812-2	82・3970
池田医院	天水町小天6986-1	82・2005
宮崎クリニック	天水町小天6930	82・2408
坂田内科医院	岱明町高道1196-1	66・8600
古庄胃腸科・内科医院	岱明町大野下1512-1	57・0013
福本内科医院	岱明町鍋834	57・2811
棚瀬医院	岱明町高道677	57・0103



## 人間ドック受託健診機関

健診機関名	住所	電話番号
公立玉名中央病院附属健診センター	玉名市中1947	73・6135



\*特定健診および人間ドックを受診する際には、事前に予約が必要です。  
\*電話番号をお間違えのないようご注意ください。

平成 23 年度

# 玉名市公民館講座

お申し込みは、往復はがきに下記の事項を記入し、受講希望の各公民館へ郵送してください。  
各公民館の窓口に来館して申し込む場合は官製はがきを1講座につき1枚、持参してください。

【記入例】 往復はがきを1枚に開いた状態の記入例です。

 往信	○ ○ 公民館 行	希望の公民館の住所	※何も書かないで ください。  (返信の裏になります)
 返信	あなたの住所 氏名		・希望講座名と番号 ・住所 ・郵便番号 ・氏名(ふりがな) ・電話番号  (往信の裏になります)

申込締切 5月31日(火) 消印有効

\* 1講座につき  
1枚必要です。

## ■諸注意

- 受講対象者は玉名市内に在住・通勤・通学をしている方です。
- 受講料は無料ですが、教材費などが必要な場合があります。
- 受講できる講座は一人1講座までとします。ただし、講座回数が10回未満の講座は他の講座も受講できます。
- 1枚のはがきでひとり1講座の申し込みとなります。(連名不可)
- 定員を超えた場合は抽選などにより人数を制限することがあります。
- 定員に満たない場合は、開講を取りやめることがあります。
- 受講者決定に関しては、初めて受講される方を優先します。
- 高校生未満の方は保護者の責任のもと参加してください。(同意書が必要)
- 詳しい内容(対象者・学習計画等)は、市のホームページ及び各公民館に掲示します。
- ご不明な点はそれぞれの公民館へお問い合わせください。

## 横島町公民館 〒865-0072玉名市横島町横島3644 ☎84・2122

講座・教室名	期日	時間	定員	備考
① 子ども横島潟担い節 伝承教室	毎月第1・3(土)	午前9時30分 ～午前10時30分	制限無し	対象：子ども 全14回
② 太極拳	6月～第2・4(月)	午後7時30分 ～午後9時30分	20名	運動ができる格好で参加 全14回
③ 絵手紙	6月～第2・4(木)	午後1時30分 ～午後3時30分	15名	全14回
④ 生け花	6月～第1・3(火)	午後2時～午後3時30分	10名	材料費1,000円程度 全14回

## 天水町公民館 〒861-5401玉名市天水町小天7237-1 ☎82・3570

講座・教室名	期日	時間	定員	備考
⑤ パン作り講座	6月～第1・3(木)	午前9時～正午	10名	材料費実費 全10回
⑥ 太極拳講座	6月～第1(日)	午後7時30分 ～午後9時30分	30名	運動ができる格好で参加 全10回
⑦ 着物リフォーム講座	6月～10月	午前9時30分 ～午後3時30分	毎月 各10名	材料費実費 全5回

## 岱明町公民館

〒869-0223玉名市岱明町中土975 ☎57・0135

講座・教室名	期日	時間	定員	備考
⑧ 岱明町少年少女合唱団	毎週(土)	午後1時～午後3時	制限無し	小・中学生対象 毎月500円程度(楽譜他)
⑨ 絵手紙	6月～第2・4(金)	午前10時～正午	20名	成人一般男女 全14回
⑩ 陶芸	6月～第3(火)	午前9時30分 ～午後3時	10名	成人一般男女 全10回
⑪ クラシックギター	6月～第2・4(土)	午前10時～正午	15名	子供からお年寄りまで (初心者可) 全18回
⑫ 健康エクササイズ	6月～9月 第2・3・4(火)	午後8時～午後10時	15名	成人一般男女 ヨガマット・バランスボールは各自 持参してください。 全12回

## 中央公民館(文化センター) 〒865-0051玉名市繁根木88-1 ☎75・1312

講座・教室名	期日	時間	定員	備考
⑬ 玉名市少年少女合唱団	毎週(日)	午前10時～正午	制限なし	小・中学生対象
⑭ こころと身体をはぐくむ あったか家庭料理	6月～第1(木)	午後1時～午後3時	25名	材料費1,000円(毎回) 全11回
⑮ ペン習字と暮らしの書	6月～第1・3(土)	午前10時～正午	30名	材料費2,000円(14回分) 全14回
⑯ 手縫いで作る、遊べる 布おもちゃ	6月～第2・4(土)	午前9時30分 ～午前11時30分	20名	材料費1,000円程度(作品に よって変更あり) 全14回
⑰ 俳句で遊ぼう! 自作の句を残そう!	6月～第1・3(土)	午前10時～正午	30名	初心者の方も、若い方も大歓迎 全15回
⑱ 家庭菜園基礎講座(初級)	6月～第1・3(月)	午前10時～正午	35名	全15回
⑲ 野菜栽培技術講座(中級)	6月～第1・3(火)	午前10時～正午	35名	全15回
⑳ 手作りパン初級講座	6月～第1・3(水)	午前10時 ～午後0時30分	20名	材料費840円(毎回)、テキスト代 1,575円、クリスマスツリーパンは 2,100円 全15回
㉑ 編んで贈るあったか手 編み	7月～第1・3(金)	午前10時～正午	30名	材料費(作品によって変更) マフラー1,000円～ セーター4,000円～等 全14回
㉒ 作ってみませんか! 本格的「小代焼」	7月～第1・2(金)	午前10時～正午	16名	材料費11,000円(14回分) 全14回
㉓ ナイフカービング	7月～第2・4(火)	午後1時30分 ～午後3時30分	20名	材料費1作品2,000円程度(楠木 代) 全8回
㉔ 読み聞かせ小道具作り (手袋人形)	7月～毎週(月)	午後1時30分 ～午後3時30分	20名	材料費1作品800円程度 全6回
㉕ 読み聞かせ小道具作り (エプロンシアター)	8月～毎週(月)	午後1時30分 ～午後3時30分	20名	材料費4,000円程度 全8回
㉖ 花を生ける楽しさ「池坊」	9月～第1・3(土)	午前10時～正午	15名	材料費840円(毎回) 全10回

短期講座の募集については、「広報たまな」6月15日号でお知らせします。

# イベント講座



## 「赤星亮衛とねむの木の子もり歌」展

玉名出身の絵本画家・赤星亮衛は、美智子皇后の高校時代の詩に曲をつけた「ねむの木の子もり歌」（編曲山本直純・作曲山本正美）の楽譜の表紙絵も描いています。赤星亮衛の挿絵原画や、「ねむの木の子もり歌」の縁で山本家から寄贈されたさまざまな資料を展示します。

◆開催期間：5月28日(土)～6月26日(日)

### ◆場所

歴史博物館レクチャーホール

◆観覧料：無料

\*期間中「ねむの木コンサート」も開催されます。

問：歴史博物館 [www.city.tamana.lg.jp](http://www.city.tamana.lg.jp)

(☎74・3989)

## 菊池川河畔を歩こう

八日町・永徳寺界わい

今回は、高瀬裏川花しょうぶ祭りの期間に合わせ、江戸時代に描かれた「高瀬町図」「菊池川全図」をたよりに高瀬八日町・永徳寺界わいを歩きます。

◆コース：安田銀行跡、塾跡、御茶屋跡、鉄橋、船着場、永徳寺跡、高瀬御蔵跡、西郷小兵衛碑、桜井又八石祠、八重垣神社、鉄道ガード、菊水座跡など（徒歩2キロ程度、当日コース変更の可能性があります）

◆日時：5月28日(土) 午前10時～正午

◆講師：博物館職員

◆集合場所・時間：秋丸眼鏡橋 高瀬目鏡橋下流です。午前9時50分までにお越しください。

◆定員：20人

\*定員になり次第締め切ります。

◆参加料：無料

◆申込方法：5月18日(水)から受付を開始します。電話でお申し込みください。

申し込みください。

## 高瀬蔵イベント情報

### 【高瀬夜嘯】

500円

～仏像は私たちに何をかたりかけているか～  
5/17(火) 19:00～

### 【花しょうぶまつり玉名観光物産展】

旅の思い出に玉名の物産品を  
5/27(金)～6/2(木)  
10:00～17:00

### 【花しょうぶまつり窯元展】

荒尾・玉名地域約15窯元から約5000点の焼物を展示販売  
6/3(金)～6/9(木)  
9:30～22:00(最終日は18:00まで)

### 【第7回高校生デパート若蔵】

6/11(土) 10:00～16:00

★この情報は、高瀬蔵ホールで行われるイベントのうち、NPO法人高瀬蔵の自主事業を掲載しています。その他のイベントは、毎月のイベントスケジュールチラシ(各公共施設等に置いてあります)をご覧ください。

★イベントに関するお問い合わせは、高瀬蔵 (☎72・2480(10:00～16:00))に直接お願いします。

問：商工観光課 (☎73・2222)

・受付時間：午前8時30分～午後5時15分

\*土曜日・日曜日にも受付を行います。月曜日は休館日なので、申し込みはできません。

問・申：歴史博物館 [www.city.tamana.lg.jp](http://www.city.tamana.lg.jp)

(☎74・3989)

## 本の読み聞かせ講座

高齢者等就業支援センターでは、次の講座を開催します。

◆内容：絵本の読み聞かせ、手遊び、わらべうた、本の紹介など

◆講師：子育て支援ワーカーズ 絵本とおはなしの店「ペペぺらん」高野和佳子氏

◆日時：6月16日(木)、23日(木)、7月7日(木)、14日(木)、21日(木) 午前10時～正午まで

◆会場：高齢者等就業支援センター (博物館西隣)

◆受講料：無料

◆定員：20人

\*応募者多数の場合は抽選で決

定(抽選に立会いを希望される方は申込み時に申し出てください)

◆申込方法：5月23日(月)～6月1日(水)の間に、問い合わせ先に備え付けの申込用紙を提出してください

問・申

・高齢者等就業支援センター

(☎71・2710)

・本庁高齢介護課

(☎75・1339)

・各総合支所市民福祉課



## 生ごみ処理機等の

購入を希望される方へ

市では、家庭から排出されるごみ分別意識の向上と生ごみ(燃えるごみ) 減量化のため、電気生ごみ処理機および生ごみ処理器(コンポスト、EM菌活用型容器等)の購入者に補助金を交付します。

### ◆補助金額

・本体価格(消費税を除く)の2分の1の額(上限3万円)  
 ・一世帯あたり電気生ごみ処理機1機または生ごみ処理器2器まで

◆**対象者**…玉名市内に住所を有する方(過去5年以内に補助を受けられた方は除きます)

◆**申請受付期間**…6月1日(水)～平成24年2月28日(火)まで  
 \*予算限度額になり次第、受付を終了します。

◆**手続き**…購入前に環境整備課または各支所市民福祉課に備えてある申請書等を受け取り、購入店で販売の証明を受け、関係書類と一緒に

提出してください。

### 問…環境整備課

(☎75・1118)

## 玉名国際交流協会

講演会を開催します

玉名国際交流協会では、講演会(国際化セミナー)を開催します。入場は無料ですので、ぜひご参加ください。

◆**日時**…5月23日(月)

午後7時～午後8時

◆**場所**…文化センター

大研修室

◆**講師**…松金秀暢氏

(熊本赤十字病院名誉院長)

◆**内容**…赤十字活動など(予定)

問…玉名国際交流協会

(☎73・5911)



## 募 集



## 玉名市民プール

アルバイト募集

桃田運動公園市民プールの監視員および看護師(受付業務含む)を募集します。

◆**募集人員**

◆**監視員**…20人程度

◆**看護師(受付)**…若干名

◆**採用期間**…7月2・3・9・10日(土・日)と、7月16日(土)8月31日(水)までの全日(午前9時～午後6時)

◆**条件**…18歳以上40歳程度で健康で泳げる方(学生も可)

◆**応募方法**…市販の履歴書とスポーツ振興係へ提出してください。(なお、定員になり次第締め切ります)

問・申…生涯学習課スポーツ振興係(市総合体育館内)

(☎75・1314)

## 認知症介護者のつどいのご案内

認知症の方を介護されている方に対し、介護者同士が語り、情報交換や心身のリフレッシュができることを目的として「認知症介護者のつどい」を開催します。事前申込は必要ありません。どうぞお気軽にご参加ください。

◆**日時**…5月21日(土)、午後1時30分～午後4時

◆**場所**…玉名市民会館第5会議室

◆**参加者**…認知症の方を介護されている方・認知症のご本人

◆**内容**…座談会形式で、日常の介護についての悩みや不安など、ご自由にお話ししていただけます。(※家族の会非会員の方からは資料代お茶代として500円いただきます。)

問

◆玉名市西部包括支援センター(☎71・1815)

◆公益社団法人

認知症の人と家族の会熊本県支部事務局

(☎096・223・0825)

## 認知症サポーター養成講座を開催

～認知症を学び、地域で支えよう～

◆**日時**…5月27日(金)

午後6時～午後7時30分

◆**場所**…ゆうきの里通所リハビリテーションホール(介護老人保健施設ゆうきの里内)

◆**内容**…認知症の症状・かかわり方について

◆**参加費**…無料

◆**講師**…玉名市キャラバンメイト前田浩美氏

\*参加申し込みは不要です。どなたでもお気軽にご参加ください。

問

◆市高齢介護課(☎75・1339)

◆玉名市南部包括支援センター(☎71・0012)

# イベント・講座

募集

福祉・健康

相談

お知らせ

福祉

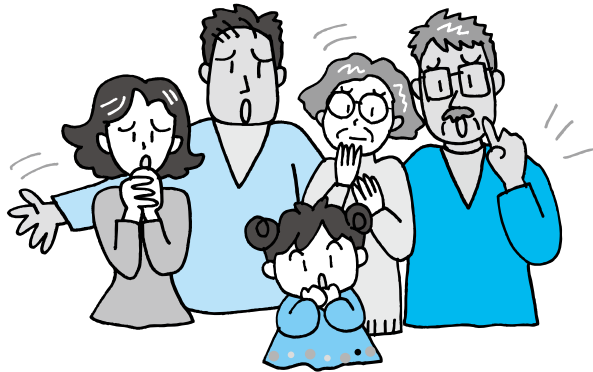


年金受給者が  
亡くなったとき

年金を受ける権利は、本人が死亡するとなくなりますが、年金を受けている方が亡くなったときは、戸籍上の「死亡届」と年金上の「死亡届」の提出が必要です。

この届出が遅れますと、年金を多く受け取り過ぎて、後で返さなければならなくなることもありますので、ご注意ください。  
なお、亡くなられた方がまだ受け取っていない年金があるときは、生計を同じくしていた遺族の方からの請求により、亡くなった月までの年金が支払われます。

請求に必要な書類や届出先は受給していた年金によって違いますので、事前に問い合わせ



- ・玉名年金事務所国民年金課  
(☎74・1638)
- ・保険年金課  
(☎75・1117)

ください。  
\*請求できる遺族の範囲は、年金を受けていた方の死亡当時の、配偶者・子・父母・孫・祖父母・兄弟姉妹です。

問...保険年金課  
(☎75・1117)

# あんま、はり、きゅうの受療券

玉名市国民健康保険・玉名市後期高齢者医療では、本市に住所を有する被保険者に対して健康の増進を図ることを目的としてあんま、はり、きゅうの受療券を交付します。

**申請場所**

保険年金課、各総合支所市民福祉課

**受療券の市の負担**

1枚当たり1,000円

**施術の範囲**

あん摩マッサージ指圧師、はり師、きゅう師などに関する法律に基づく施術で治療を目的とします。

屋号	住所	屋号	住所
田上鍼灸療院	岩崎	命門堂鍼灸院	繁根木
関マッサージ院	立願寺	岱明健康マッサージ	大野下
権藤マッサージ	岩崎	市原治療院	横島
富永マッサージ療院	立願寺	宮尾治療院	横島
はり・きゅう丸山漢方堂	両迫間	田中鍼灸療院	大園
ど・れ・み鍼院	高瀬	平野総合施術院	横島
あんま・あいうえお島川	繁根木	清診堂中山鍼灸治療院	和水町
米田鍼灸マッサージ療院	亀甲	石原治療院	和水町
大谷鍼灸マッサージ療院	中尾	田代鍼治療院	和水町
中山針灸治療所	伊倉北方	益永針灸院	南関町
小山鍼灸院	玉東町	細貝針灸院	南関町
村上東邦鍼灸院	長洲町	くぎざき指圧	南関町
田辺治療院	両迫間	あらき治療院	南関町
うめむらマッサージ	立願寺		

◆玉名郡市鍼灸按師会の組合員は上表の方々です。(平成23年4月1日現在)

## 国民健康保険の方

◆交付資格

- ・玉名市国民健康保険の被保険者資格が1年以上
- ・国民健康保険税の滞納がないこと

◆必要なもの…国民健康保険被保険者証、印鑑(朱肉を使用するもの)

◆平成23年度交付枚数(平成23年4月から24年3月まで)

1世帯に対し15枚。継続治療を必要とするときは、更に15枚加算 被保険者2人目から5枚加算(白色の受療券)

## 後期高齢者医療の方

◆交付資格

玉名市に在住で後期高齢者医療の被保険者証をお持ちの方

◆必要なもの

後期高齢者医療被保険者証、印鑑(朱肉を使用するもの)

◆平成23年度交付枚数(平成23年4月から24年3月まで)

被保険者に対し年15枚(ピンク色の受療券)

### 自動車事故による 被害者保護の増進事業

#### ◎交通遺児等育成資金の 貸し付けについて

##### ◆対象者

自動車事故で死亡または重度の後遺障害が残った方のお子様（0歳～中学校卒業まで）を対象とし、その保護者の生活状況が、一定の要件（住民税の非課税等）に合致する方

##### ◆貸付金額

対象者一人に対し  
貸し付けと同時に一時金

…15万5千円

##### ◆貸付期間

（月額）…2万円

##### ◆貸付期間中（月額）

入学支度金…4万4千円

##### ◆貸付期間

貸し付け決定の月から中学卒業の付まで

##### ◆利子

…無利子

##### ◆返還方法

…一括返還または、20年以内均等割賦（月額、半年賦、年賦）による返還方法を選択。

\*高校・大学入学に進学した場合、在学期間は返還猶予できます。

#### ◎介護料支援について

##### ◆対象者

自動車事故で、胸部臓器を損傷し、重度の後遺障害を持ち、常時または随時の介護が必要になった方

##### ◆支給額

##### ◆常時要介護の方

（自賠責後遺障害等級1級1号か1級2号）…月学58,570円

…136,880円

##### ○随時要介護の方

（自賠責後遺障害等級2級1号か2級2号）…月学29,290円

…54,000円

#### 問…自動車事故対策機構

熊本支所

（☎096・322・5226）



イベント・講座

募集

福祉・健康

相談

お知らせ

みなさん

# 人権擁護委員制度

問…熊本地方法務局玉名支局（☎72・2347）  
人権啓発課（☎75・1119）

をご存じですか。

6月1日は、人権擁護委員法が施行された日です。全国人権擁護委員連合会では、6月1日を「人権擁護委員の日」と定め、この日を中心として、みなさんとともに一層の人権思想の啓発に努めております。

これに合わせて玉名市では、特設人権相談所が開設されます。いじめ・差別等の人権問題、家庭内、近隣間等による人権問題、その他人権に関するいろいろな心配ごとや悩みごと（相続・金銭問題等）などでお困りの方は、お気軽にご相談ください。相談は無料で、秘密は固く守られます。

#### ◎市福祉センター

◆日時…6月1日（水）午前10時～午後3時  
◆相談員…人権擁護委員

#### ◎天水保健センターふれあい館

◆日時…6月1日（水）午前10時～午後3時  
◆相談員…人権擁護委員

#### ◎横島町公民館

◆日時…6月7日（火）午前10時～午後3時  
◆相談員…人権擁護委員

#### ◎岱明ふれあい健康センター

◆日時…6月1日（水）午前10時～午後3時  
◆相談員…人権擁護委員

\*また、近隣の市町村においても特設人権相談所が開設されますので、あわせてご利用ください。

#### ◎荒尾市役所

6月1日（水）午前10時～午後3時

#### ◎和水町中央公民館

6月1日（水）午前10時～午後3時

#### ◎玉東町福祉センター

6月1日（水）午前10時～午後3時

#### ◎長洲町中央公民館

6月1日（水）午前10時～午後3時

#### ◎南関町公民館

6月1日（水）午前10時～午後3時

#### ◎和水町三加和公民館

6月1日（水）午前10時～午後3時

## 《人権擁護委員会》

### 武澤昭弘

岩崎（☎72・3810）

### 富田忠亮

大浜町（☎76・0247）

### 長嶋良子

山田（☎73・6393）

### 小山勝男

横田（☎73・6726）

### 木下すみ子

両迫間（☎73・3651）

### 三輪俊一

岱明町鍋（☎69・8166）

### 水町成子

岱明町古閑（☎57・0268）

### 邊春孝也

岱明町浜田（☎57・1555）

### 佐崎忍

岱明町野口（☎57・1207）

### 木村總子

横島町横島（☎84・3107）

### 米村博之

横島町横島（☎84・2651）

### 松本祐一

横島町横島（☎84・3457）

### 富田公生

天水町部田見（☎82・4327）

### 村端勝洋

天水町小天（☎82・3135）

### 國友久美子

天水町小天（☎82・3535）



### 身体障がい児(者)

#### 巡回相談の開催について

熊本県福祉総合相談所では、県内の身体障がい児(者)を対象に、様々な相談を受け、必要に応じて医学的診査や判定を行い、身体障がい児(者)の福祉の向上を図ることを目的として、巡回相談を実施しています。

◆日時：6月23日(木)

◆診査開始時間：午後1時

◆受付：正午～午後2時まで

◆場所：山鹿市健康福祉センター

#### ◆相談内容

- ・補装具に関する相談と判定
- ・障がい福祉サービス利用に関する相談

◆申込方法：事前に予約が必要です。6月10日(金)までに、本庁総合福祉課または各総合支所市民福祉課へお申し込みください。

問・申：総合福祉課

(☎75・1121)

## 相談



### 不妊専門

#### 相談事業について

子どもを持つことを望んでいるにもかかわらず、不妊に悩む夫婦が増加している中で、不妊治療に関する相談や不妊による心の悩み等に対して専門相談員が相談にあたります。

#### ◆実施機関

熊本県女性相談センター(熊本県福祉総合相談所内)

#### ◆実施内容および日時

・電話相談(専用)  
(☎096・381・4340)  
\*月曜日～土曜日、午前9時から午後8時まで

#### ・来所相談

毎月第4金曜日、午後2時から午後4時まで、来所相談については、予め予約が必要です。

#### ◆相談対応者

電話相談については専門相談員(助産師等)が対応し、必要に応じて来所による面接相談に産婦人科医師が応じます。

問・有明保健所

(☎72・2184)

・玉名市保健センター

(☎72・4188)

## お知らせ



### お詫びと訂正について

広報たまな5月1日号12～13ページのカレンダーで、「農業委員会総会」の日時に誤りがありました。

・誤：5月26日(木)

・正：5月31日(月)

午後2時～、福祉センター

お詫びして訂正します。

### 地上アナログテレビ放送は7月24日に終了します!

地上デジタルテレビ放送対応のテレビまたはチューナーをお持ちでない方は、早めの準備をお願いします。

住民税非課税世帯やNHK受信料全額免除世帯には地デジチューナーの無償配布などを行っております。

ご覧のテレビが地上デジタルテレビ放送に対応しているかわからない方は、デジサポ熊本にお問い合わせください。

問

地上デジタルテレビ放送全般に関するご相談は

デジサポ熊本

(☎096・300・8800)

地上デジチューナー支援のご相談は、総務省地デジチューナー支援実施センター

非課税世帯支援

(☎0570・023724)

NHK受信料全額免除世帯支援

(☎0570・033384)

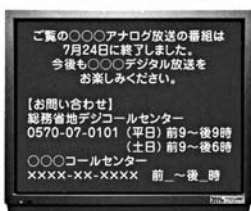
[アナログテレビ放送終了までの画面イメージ] (実際の放送画面については別途検討されます。)

7月1日以降



通常番組の画面上に終了日までのカウントダウン等を表示します。定期的に、全画面スーパーやブルーバック等の「お知らせ画面」が短時間挿入されます。

7月24日正午以降



7月24日正午からブルーバックのお知らせ画面を表示します。24時までに停波します。

停波後



7月24日24時までに停波し、この後は、映りません。



## 「全国避難者情報システム」について

東日本大震災等により、多くの方々が全国各地に避難しており、被災した県や市町村では、避難した方の住所地等の情報把握が課題となっています。

そこで、総務省は、避難者の方に任意で避難先の施設等が所在する市町村に対し、所在地等に係る情報を提供することを求め、避難先市町村を含む都道府県を通じて、避難元県に避難者に関する情報を提供するシステムを構築します。

このシステムにより、避難元県が、避難者に関する情報を活用して避難者に対して各種通知等を行うとともに、避難元市町村に対して避難者に関する情報を提供し、避難元市町村から避難者への各種通知等に役立てることができるようになります。

つきましては、玉名市に避難されている方や、避難されている方をご存知の方がいらっしゃいましたら、情報提供のご協力を

をよろしくお願ひします。

詳しくは玉名市役所市民課へお問い合わせください。

### ◆避難者の方から提供していただく情報

- ・氏名、ふりがな
- ・生年月日
- ・性別
- ・避難前の住所
- ・避難先（避難所または個人宅等）の所在地、名称
- ・当該避難先における滞在開始日と滞在終了日

### 問…市民課

(☎75・1116)

### 熊本〜ソウル線を 利用して韓国に行く！

阿蘇くまもと空港国際線振興協議会では、より多くの方々に熊本〜ソウル線をご利用いただくために、各種助成制度をご用意し、空港駐車場においても期間限定でお得なキャンペーンを実施しています。

「食べる・遊ぶ・買う」のすべてが楽しめる韓国に行くなら今がチャンス！

### ◆主な助成事業

#### ○団体利用促進事業

阿蘇くまもと空港発着の熊本〜ソウル線または熊本〜台湾間のチャーター便を利用する10人以上の団体に対して1人あたり5,000円を助成します。

#### ○スポーツ・文化交流助成事業

長期にわたり継続的に韓国の団体とスポーツ・文化交流を行う団体に対し、交流に係る経費の一部を助成します。

#### ◆駐車場無料キャンペーン

6月30日(木)までに熊本〜ソウル線を利用される方は、空港内駐車場料金が無料になります。

### 問・申…阿蘇くまもと空港

国際線振興協議会事務局  
(☎096・333・2165)  
<http://portal.kumamoto-net.ne.jp/asokumamoto/>

## ロアッソコーナー 駆ける赤駒

### ■Jリーグ戦再開のお知らせ

Jリーグは、3月11日に発生した東日本大震災に考慮して中止しておりましたJリーグの試合について、「チカラをひとつに。-TEAM AS ONE-」をスローガンに、4月23日の第8節FC岐阜戦から再開しました。当日は、東日本大震災に対する復興支援の義援金募集活動が行われ、コンコースでは、選手も募金を呼びかけました。

### ■J2リーグ戦 ホームゲーム

第13節:5月21日(土曜日) 午後1時キックオフ  
対ジェフユナイテッド千葉(水前寺競技場)  
第16節:6月12日(日曜日) 午後7時キックオフ  
対FC東京(KKWING)

### ■2011年の新グッズが入荷しました

2011シーズンの新グッズが入荷しました。写真左がフットボールTシャツ、右がタオルマフラーです。これらを持ってスタジアムで応援しましょう!



問…(株)アスリートクラブ熊本 (☎096・283・1200)、地域振興課 (☎75・1421)

イベント・講座

募集

福祉・健康

相談

お知らせ



## 平成23年度子ども手当 6月現況届について

### 子ども手当は、 引き続き支給されます

子ども手当は、平成23年4月から9月までの6カ月間これまでと同じ月額13,000円で引き続き支給されることになりました。

◆支給金額…子ども1人につき、月額13,000円

◆支給対象…0歳から中学卒業まで（0歳から15歳になつた後の最初の3月31日まで）

◆支給月…平成23年6月（平成23年2月分く5月分）・平成23年10月（平成23年6月く9月分）

### ◎平成23年6月の現況届の 提出は不要です

今回の提出は不要です。ただし、10月に届出・申請などが必要になることがあります。

### ◆ご注意

○玉名市への手続きが必要な方  
・出生などにより、新たに養育する子どもができた方

・すでに受給している、出生などにより養育する子どもが増えた方  
・すでに受給している、他の市町村から引越しをされた方

### ○玉名市への手続きが不要な方

・すでに受給している、支給対象となる子どもの数に変更がない方

### 問…子育て支援課

(☎75・1120)

### 労働保険

#### 年度更新について

平成23年度の労働保険年度更新手続は、6月1日から7月11日までです。

熊本労働局では、年度更新に日字ちような書類を6月1日までに事業主の皆さまへ送付しています。今年度の申告・納付の期間は、6月1日く7月11日までになっており、熊本労働局労働保険徴収室、最寄りの労働基準監督署、または日本銀行蔵入

代理店の金融機関か郵便局で、申告・納付をしてください。なお、6月20日から7月11日

にかけて、県内各地で集合受付会を開催しますので、「労働保険概算・確定保険料申告書」を作成のうえ、集合受付会場で申告することもできます。年度更新手続を怠りますと、「国」で保険料を決定するほか、追徴金が科せられることがありますので、必ず期限内に申告・納付されますようお願いいたします。

また、労働保健（労災保険・雇用保険の総称）は、農林水産業の一部を除いて、一人でも労働者を雇用している場合は、必ず加入しなければならぬ制度になっています。労働者を雇用している事業主の皆さまで、未だ労働保険の加入手続をお済みでない場合は、最寄りの労働基準監督署か、ハローワーク（公共職業安定所）にご相談のうえ、速やかに加入をお願いします。

### 問

熊本労働局総務部

労働保険徴収室

(☎096・211・1702)

玉名労働基準監督署

(☎73・4411)

## 東日本大震災被災義援金

(平成23年4月22日現在)

総額 20,132,482円

## 義援金をお寄せいただいた団体

(4月15日から4月22日まで分) (敬称略)

玉名町4区八嘉中央区、北亀甲区、新橋区、小島東区、小島西区、高瀬中町町内会、島区、菘田区、JAたまな中央いちご部会、石原区、石貫2区、千田川原区、温泉区、晒区、春出2区、石貫1区、生見区、下迫間区、吉丸区、糠峯団地東区、大浜上町区、大倉団地、富尾区、北牟田区、上迫間区、秋丸区、梅林秋丸区、逆川区、家庭倫理の会玉名市、北岩崎区、上村区、大坊区、北坂門田区、小野尻東区、小野尻西区、夕見区、愛三熊本株式会社、南岩崎区、川島区、中九州エビネ愛好会、立山区、築地区、上河崎区、上横田区、末広区、浜田区、西照寺区、睦合校区まちづくり竹炭部会、明神尾区、中島区、雲雀丘区、山下区、大平区、立花西区、尾田南区、本村中区、上有所区、小山区、久島区、尾田北区、港区、赤仁田区、部田見上区、野部田区、下有所区

## 第1回玉名市6次産業推進交流会を実施します

この交流会は、玉名市内における1次産品を活用し、新たな地域産業を育成するため、各分野の交流および情報交換などを目的としたものです。

◆日時…5月27日(金)、午後3時

◆場所…竹水苑

◆参加予定者

- ・1次産業従事者
- ・2次産業従事者
- ・3次産業従事者、
- ・熊本県産業技術センター、玉名市6次産業活性化委員、玉名市6次産業プロジェクト会議委員

◆実施内容

○6次産業の推進について

\*天水町輝く女性づくり協議会の加工品試食

○対話式講演会

・平 義彦氏

「ムラの番記者」

・高村武志氏

「高村武志牧場」

○交流会…参加費5千円

◆申込方法…5月20日(金)までに、6次産業推進室へお申し込みください。

問…6次産業推進室 (☎75・1403)

# 子どもたちの笑顔あふれる広場へようこそ

0歳児から就学前の子どもたちと保護者の皆さんへ 仲間づくりをしませんか

それぞれ楽しい行事などが催され、利用料は無料ですが、開設時間が違います。詳しい活動内容、持参物などは各施設にお問い合わせください。 ☎…子育て支援課(☎75・1120)まで

## 子育てふれあいひろば

玉名市社会福祉協議会 (☎73・1151)

ゆっくり・のんびり・くつろいで

- ・5月19日(木) 11:00～(食育)栄養士副先生によるバランスの良い食事について
- ・5月20日、27日、6月3日、10日(毎週金曜日)  
11:00～お楽しみ会・手遊び・おはなし他
- ・5月24日(火) 11:00～歯科衛生士さんによる歯の衛生指導  
(相談もできますので、お気軽にご参加ください)
- ・6月8日(水) 11:00～お誕生会(6月生まれ対象)  
(※事前に写真撮影と手形採取にきてください。要予約)
- ・6月9日(木) 11:00～ピパの絵を描こうプレゼント作り
- ・6月15日(水) 10:00～ベビーマッサージ対象者1歳未満児(要予約)
- \*開所日時…(月)～(金) 10:00～15:00(祝日を除く)

## 天水子育てほっとルーム

小天保育園内 (☎82・2618)

- ・5月16日(月)、31日(火)、6月13日(月) 10:00～  
園庭開放(小天保育園)
- ・5月18日(水)、6月7日(火) 10:00～  
室内自由遊び(小天保育園)
- ・5月21日(土)、28日(土)、6月4日(土)、11日(土) 10:00～  
ミニシアター鑑賞(若宮児童館)
- ・5月26日(木) 9:30～子育て電話相談日(☎82・3313)
- ・5月27日(金) 10:00～  
お誕生会(4・5月生、小天保育園と合同)
- ・6月2日(木) 10:00～  
ぴよんぴよんクラブ映画鑑賞(若宮児童館)
- ・6月3日(金) 10:00～歯磨き指導(小天保育園)
- ・6月9日(木) 10:00～時計作り(小天保育園)
- \*開所日時…(月)～(金)、10:00～15:00

## 玉名市子育てネットワーク

敬愛保育園内 (☎74・4514)

### ◆年齢別親子のつどい…敬愛保育園、9:00～11:30

- ・0歳児…5月25日(水)助産師参加  
6月8日(水)離乳食話・展示
- ・1歳児…5月24日(火)、6月7日(火)
- ・2歳児…6月15日(水)
- ・妊婦…6月13日(月)

### ◆メープル広場(敬愛保育園)9:00～14:00

- ・6月9日(木) 11:00～誕生会

### ◆わらべうた…6月4日(土) 10:00～11:00(敬愛保育園)

### ◆その他

- ・5月23日(月)、6月16日(木) 手作りおもちゃ
- ・6月10日(金) 10:30～  
公園で遊ぼう(山の上展望公園横島町)\*現地集合・解散
- ・6月20日(月) エプロンくらぶ \*要予約
- \*開所日…(月)～(金)、9:00～14:00
- \*電話相談…(月)～(金)、9:00～17:00  
詳しくは <http://www.keiai-hoikuen.org/>

## 岱明町子育て支援センター

くすの木 (☎57・3844)

- ・5月23日(月) 10:30～保健師による健康相談  
身長・体重測定、子育て相談
- ・5月24日(火) 11:30～  
子育てトーク(みんなで楽しく悩みトーク)
- ・5月25日(水) 10:30～山下公園であそぼう(現地集合)
- ・5月26日(木) 13:30～双子ちゃんの集い
- ・5月27日(金) 11:00～5月生まれさんのお誕生会
- ・5月30日(月)～6月10日(金)  
フリーマーケット(詳しくはセンターへ)
- ・6月9日(木) 10:30～岱明ふれあい健康センターで  
リフレッシュ、ビーチボールバレー(託児あり・予約不要)
- ・6月15日(水) 11:00～うたって踊って遊ぼう
- ・6月16日(木) 10:30～  
ボディートーク(荒木先生・予約不要)
- \*開所日(月)～(金)、9:30～14:30
- \*電話相談(月)～(金)、9:00～16:00

## 森のひろば ログさんち

おおくらの森保育園 (☎74・6931)

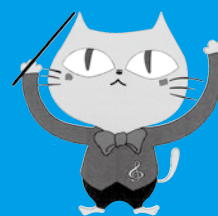
- ・5月18日(水) 10:30～5月のお誕生会&石窯ピザ作り  
(要予約)
- ・5月20日(金) 10:30～14:00 "ログさんち" おゆずり会  
いらなくなった子ども服やベビー用品をみんなで譲り  
合いませんか?(詳しくはログさんちへお尋ねください)
- ・5月25日(水) 10:30～正午 ピクニックに行きましょ  
(山の上展望公園横島町)\*現地集合・解散
- ・5月30日(月) 11:00～体操のお兄さんと遊びましょ  
(桃田体育館)
- ・6月7日(火) 午前中～大きくなったかな?(身体測定)
- ・6月9日(木) 10:30～子どものケガや病気のお話会  
(講師:坂西麻由看護師、健康相談あり)
- ・6月15日(水) 10:30～6月のお誕生会&石窯ピザ作り  
(要予約)
- \*開所日…(月)～(金)、9:30～14:30
- \*電話相談…(月)～(金)、正午～16:00

## 【母子(父子)手帳交付および両親学級】

対象者	自治区	場所	期日	受付時間
妊婦さんとパートナー	玉名 岱明 横島 天水	玉名保健センター	6月 3日(金) 6月10日(金) 6月17日(金) 6月24日(金)	午前9時30分～午前10時 (学級は、午前11時頃終了予定です。時間に余裕を持っておいでください。)

## 6月の 子育て保健コーナー

☎ 保健予防課  
玉名保健センター  
☎ 72・4188



## 【乳幼児健診】

健診は、原則居住地(旧市町)で受診してください。  
子どもさんが発熱などで体調が悪い場合は、必ず事前にご相談ください。

健診名	対象者	自治区	場所	期日	受付時間
4カ月児健診	平成23年2月生まれ	玉名	玉名保健センター	6月22日(水)	午後1時～ 午後1時30分
		岱明 横島 天水	横島総合保健 福祉センター	6月20日(月)	
8カ月児健診	平成22年10月生まれ	玉名	玉名保健センター	6月 9日(木)	
		岱明 横島 天水	横島総合保健 福祉センター	6月 1日(水)	
1歳8カ月 児健診	平成21年10月生まれ (1歳8カ月児対象)	玉名	玉名保健センター	6月 8日(水)	
		岱明 横島 天水	横島総合保健 福祉センター	6月 2日(木)	
3歳6カ月 児健診	平成19年12月生まれ (3歳6カ月児対象)	玉名	玉名保健センター	6月23日(木)	
		岱明 横島 天水	横島総合保健 福祉センター	6月21日(火)	

## 【予防接種】

※生後2カ月になられる月に『さくらんぼ学級』にて予防接種についての説明と予診票を配布しています。  
予診票をお持ちでない方は必ず母子手帳を持って、玉名保健センターへ取りに来てください。

## 【その他】

名称	対象者	場所	期日	受付時間
筋力アップ 体操	市内にお住まいの60歳以上の方	天水老人憩いの家 (入館料として150円必要です)	毎週火曜日	午前10時～ 午前11時
	市内にお住まいの方	天水町公民館	毎週土曜日	午後8時～午後9時
むしゃもん塾 (筋力アップ体操)	市内にお住まいの60歳以上の男性 (女性の参加も可)	福祉センター大広間 (塾長美並芳雄さん ☎73・5450)	第2・3・4金曜日	午後1時30分～ 午後3時



**【育児学級・健康相談】** 学級・相談は原則居住地(旧市町)で受診となりますが、ご都合が悪い場合は他自治区に来所されても結構です。

名称	対象者	場所	期日	受付時間
育児学級 さくらんぼ学級	玉名自治区の平成23年4月生まれ	玉名保健センター	6月28日(火)	午後1時10分～ 午後1時30分
	岱明・横島・天水自治区の 平成23年4月生まれ	横島総合保健 福祉センター	6月24日(金)	
のびのび 育児栄養相談	玉名自治区乳幼児の希望者	玉名保健センター	6月10日(金)	午後1時10分～ 午後3時30分
	岱明・横島・天水自治区 乳幼児の希望者	横島総合保健 福祉センター	6月 9日(木)	午前10時～ 午前11時30分

## 【サークル関係】

名称	対象者	場所	期日	受付時間
フリースペース たんぽぽ	市内に お住まいの希望者	岱明ふれあい 健康センター	6月28日(火)	午前10時～正午
ドリームエンジェル (不妊の会)			6月23日(木)※1	午後1時30分～ 午後3時
ちびっこ広場 (母子保健推進員)		天水保健センター	6月28日(火)	午前10時～ 午前11時30分
横島フリースペース (母子保健推進員)		横島総合保健 福祉センター	6月 9日(木)※2	午前10時～ 午前11時30分
横島子育て広場 (母子保健推進員)			6月は、開催しません。	

※1(ドリームエンジェルの問い合わせ先は、玉名保健センター☎72-4188まで)

※2(のびのび育児栄養相談と同時開催です)

## 【休日在宅医】

日	内科	外科	横島・天水・伊倉・大浜地区	岱明地区
6月 5日	浦田医院 岩崎(☎74-2412)	鶴上整形外科医院 亀甲(☎72-2007)	池田医院 天水町小天(☎82-2005)	田宮二郎内科 長洲町長洲(☎78-2150)
6月12日	悠紀会病院 上小田(☎74-1131)	吉田医院 繁根木(☎73-5100)	安田内科医院 横島町横島(☎84-3131)	本田医院 岱明町大野下(☎57-0012)
6月19日	大磯耳鼻咽喉科医院 亀甲(☎73-4133)	まつおクリニック 山田(☎73-2800)	菅海明堂医院 大浜(☎76-0159)	西山クリニック 長洲町清源寺(☎78-7811)
6月26日	安成医院 玉東町木葉(☎85-2047)	玉名泌尿器科クリニック 岩崎(☎74-3272)	しまかわ医院 横島町横島(☎84-3722)	いまおかクリニック 長洲町宮野(☎78-3410)

※ 医院の都合で変更することがあります。☎73-6000でお確かめください。診療時間は午前9時から午後5時まで。  
なお、夜間の救急診療は、有明消防本部☎73-5271、玉名中央病院救急センター☎73-5000まで。



### 県庁おもてなし課

有川 浩 (著者)



とある県庁に突如生まれた新部署、おもてなし課。観光立県を目指すべく、若手職員は地目出身の人気作家に観光大使就任を打診するのだが。巻末には高知県庁に実在する「おもてなし課職員と著者の会談」を収録。

(市民・岱明・横島・天水)

### 各館の特設コーナー

市民図書館	
一般書	ちよっと一息、詩集で心をほぐしませんか…
児童書	こどもの読書週間
岱明図書館	
一般書	ホテルに会いに行こう!
児童書	いざものかくれんぼ
横島図書館	
一般書	作りませんか!!野菜作りと保存食
児童書	あつまれ!わくわくする本!



- 市民図書館 (☎75・1315)
- 岱明図書館 (☎57・0045)
- 横島図書館 (☎84・6111)
- 天水町公民館 (☎82・3570)



### 豆腐小僧双六道中おやすみ

京極 夏彦 (著者)



江戸末期立派なお化けになるために武者修行に旅立った豆腐小僧。だが、次々起る大騒動にいつのまにやら巻き込まれ…。果たして小僧の運命はいかに?

(市民・岱明・横島・天水)



### サザエさん一家の公的保険

梅本 達司 (著者)



もし、サザエさんがパートにでたら?もし、マスオさんが長期入院したら?公的保険制度について、知っておくべき知識損をしないための知識を、誰もが知っている「サザエさん一家」を題材に判りやすく解説。

(市民・岱明)



### はじめての漬け物と梅干し 決定版

石澤 清美 (著者)



素材に塩、しょうゆ、みそ、酢、砂糖、酒かす、油などをまぶしたり、素材をひたしたりして保存性を高める漬け物。すぐに作れる簡単な浅漬けから本格的な梅干し、らっきょう漬けなどまで、たくさんの漬け物の作り方を紹介する。

(市民・岱明・横島)



### 原発のどこが危険か 世界の事故と福島原発

桜井 淳 (著者)



圧力容器、蒸気発生器などをめぐる過去の事故を総ざらいし、老朽化を迎えつつある今日の原発の危険と問題点を浮き彫りにする。1995年刊に、2011年3月に起きた福島第一原発事故に関する考察を追加。

(市民・岱明・横島)



### フェアリーたちの魔法の夜

あんびるやすこ (さく・え)



6月の魔法の庭に、7人の妖精たちが集まってきました。ジャレットが耳を澄ますと、どうやら、フェアリーの夏至祭りに必要なキャンドルを作る相談をしているようですが…。

(市民・岱明・横島)



### おはようあさごはん

真珠 まりこ (さく・え)



お茶碗さん、お椀さん、お皿さん、コップさん、食器のみんなが待っているのは、なにかな?丸いしかけページをめくると…。親子で遊べる「ミニ二ケーション」絵本。

(市民・岱明・横島)

## 玉名市内在住の小学生の皆さんへ 気軽に参加してみませんか?

若宮児童館と児童館オレンジキッズは同一法人運営による天水地区にある児童館です。年間を通じて150以上もの活動を土曜日を中心に展開しています。皆さんお気軽にご参加ください。

#### ◎若宮児童館

(小天保育園内) ☎82・3313

- ☆5月20日(金)午後3時～遊び塾
- ☆5月21日(土)午後1時30分～おやつ作り(300円)
- ☆5月30日(月)午前10時～からいもの苗植え
- ☆6月11日(土)午後1時30分～父の日プレゼント作り(100円)

#### ◎児童館オレンジキッズ

(小天東保育園内) ☎82・3104

- ☆5月21日(土)午後1時30分～戸外遊び(缶蹴り)
- ☆6月11日(土)午後1時30分～父の日プレゼント作り(参加費100円)

#### ◎合同企画

\*集合場所は、若宮児童館です

- ☆5月20日(金)午後8時～親子映画祭り  
ドラえもん「のび太の大魔境」
- ☆6月 4日(土)午後1時～親子竹馬作り(300円)
- \*時間などの詳細は、各児童館へご連絡ください。

\*参加を希望される場合は、人数把握や参加費が必要となる場合がございますので、電話での連絡をお願いします。