

広報

人と自然がひびきあう県北の都 玉名

# たまな



# 5

1日号  
2011  
No.133

がんばろう!!  
**日本**

4月21日撮影の山田の藤

災害関連情報…2ページ



# 連 関 災 害 情 報

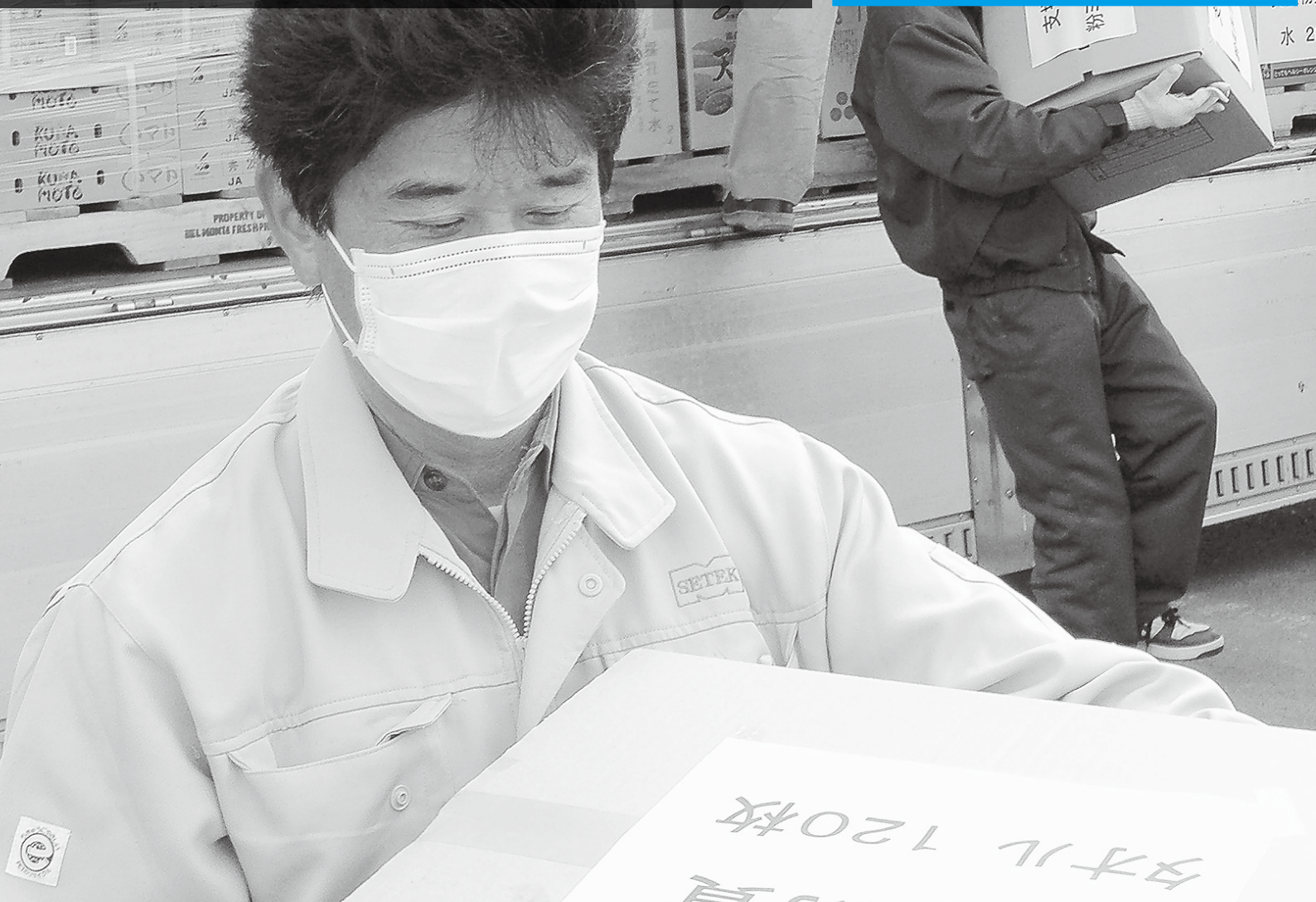
**善** たくさんの善意、ありがとうございました!!

福島県相馬市へ支援物資をお届けしました。

3月11日に発生した東北地方太平洋沖地震を受け、4月1日から4日までの4日間支援物資の募集を行ったところ、市民の皆様からたくさんの物資が寄せられました。

いただいた支援物資は、4月6日に九州看護福祉大学生で結成されたボランティアグループ「玉杵名レオクラブ」の協力により、粉ミルク240缶、ペットボトルの水1,644本、タオル2,400枚の仕分けを行い、特に不足している水300箱(18リットル入り)とトマト100ケースとともに支援物資を必要とされた福島県相馬市へ向け出発しました。

このうち、水100箱とトマト100ケースは市で購入、水200箱は天水グループ(代表取締役、



**救** 人命の救助活動支援について(消防本部)

熊本県内13消防本部からなる緊急消防援助隊(29隊106人)が、3月14日に被災地に向け出発し、宮城県仙台市に到着後、捜索活動・消火活動等を行いました。

有明広域行政事務組合消防本部においては、1次隊が消防署員12人、車両4台で出勤、18日には2次隊と交代して活動を20日まで行い、23日消防本部に帰署されました。

(問)：総務課(☎75・1420)



↑懸命に作業へ取り組む消防援助隊。

**協** 3団体と新たに災害協定を締結しました

玉名市では、防災対策の一環として3つの団体と災害に関する協定を締結



# 訪 被災地訪問を終えて

～玉名市長 高寄哲哉～

3月11日、私は、かつて見たこともない悲惨な光景に目を奪われました。東北地方太平洋沖地震によって多くの市町村が未曾有の被害にあわれ、さらに今もお続く原発施設の被災による被害も重なる中、多くの方々が避難生活を余儀なくされています。

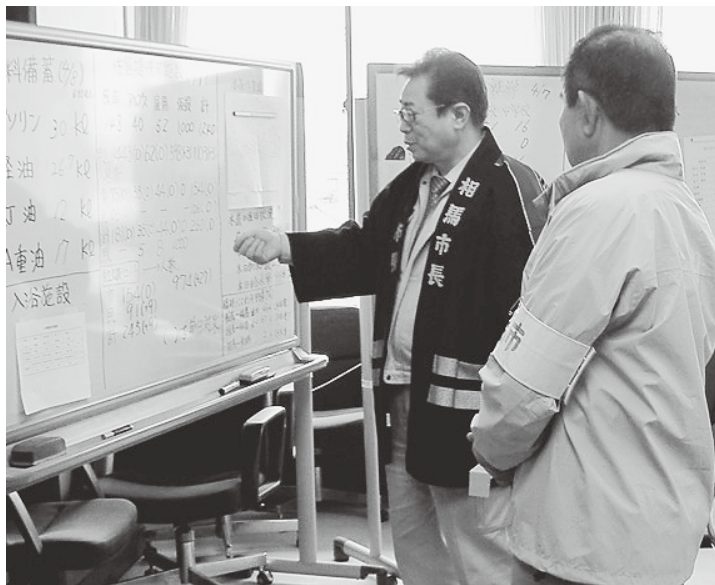
4月6日、被災者の方を支援すべく、皆さんからお預かりした支援物資を被災地に届ける手配をいたしました。

私も自治体の首長として、市民の方々の生命・財産を守る義務があります。この東北地方の惨状を直に目に焼き付け、肌で感じなければならないという思いで被災地へ向かいました。

現地で支援物資を渡し、その足で相馬市の立谷秀清市長を訪問しました。立谷市長には短い時間ではありましたが、震災復興で多忙極められている中に対応をしていただき、被害状況や今後の復興へ向けた対策などの説明を受け、意見交換を行いました。立谷市長は、市民を津波の被害から守るため召集した消防団員に避難を促すよう命令を下し、多くの市民の命が守られたことを話されました。しかし、残念ながら9名の消防団員の尊い命が奪われたことも話されました。消防団の法被を羽織った立谷市長の姿は、亡くなられた消防団員への哀悼の意を込めておられるように見えました。

海沿いの被災集落では、あたり一面、建物や木、電柱などがなぎ倒され、がれきの山となっている現状を目のあたりにし、言葉も出ませんでした。今こそ日本が一つになり支援の輪を広げ、一日も早い復興のため支援を続けていかなければと思います。

天災は、時に人間が想像もしなかった災いをもたらし、しかし、どんなに防御しても、くい止めることができない場合もあります。大切な事は考える防災対策とともに、災害がおこった後の迅速な対応をもって被害を最小限にできると痛感したところです。今回の訪問を終え、今後本市でも防災対策の更なる構築をはかっていく決意をしたところです。



↑被害などについて説明をする立谷市長。

会長：平野幸人さん）から、梱包用のダンボールについては、米倉グループ（会長：米倉生慶さん）から提供されました。  
特産のトマトについては、避難所で生活されている被災者の皆さんに玉名市の特産品を味わっていただきたいとの思いで準備し、到着後すぐに避難所に届けられました。  
今回、皆様から頂いたペットボトルと粉ミルクのすべてとタオルの一部（2,400枚）を届けることができましたので、残るタオルについても、今後被災地からの要望により届ける予定です。  
問：総務課（☎75・1420）

4月14日までに玉名市に寄せられた義援金総額

**1712万2587円**

## 義援金をお寄せいただいた団体

アップルハウス、玉名郡市医師会 事務局職員、玉名食肉組合、玉名市民生委員OB会、浦島海苔株式会社 のり、浦島海苔株式会社 食品、上立願寺区、1区（塘区）、1区（片町）、3区（魚屋町）、3区（本町）、塩浜区、滑石下区、田中区、下立願寺区、元玉名区、河崎区、滑石上区、高城区、共和区、平野区、平田会、10区、永安寺区、田崎区、桃田区、6区、高野区、染山区、曙区、青野本村区、箱谷区、石尾区、月田区、西原区、玉名町校区第2区、14区、南出2区、亀頭迫区、福山区、青野原区、向津留区、開野区、上津留区、株式会社大東組、立泉区、北岩崎区、一本松団地区、下津留区、南坂門田区、小路区、榎原区、スーパーナインお客様一同、玉名町12区、世間部区、永徳寺区、7区、総合ケアセンターたいめい苑、総合ケアセンターたいめい苑 職員一同、総合ケアセンターたいめい苑 ご利用者・ご入居者・ご来苑者、樋ノ元区、株式会社京写、株式会社京写 従業員一同、8区、9区、新町区、舟島区、瀬戸町区、馬場区、三崎区、睦合区、駅前区、磯鍋区、下沖洲区、庄山区、立山区、上鍋区、古閑区、睦合上区、中土東区、高道上区、開田区、大相区、本村区、米山区、石橋区、斉藤区、竹崎区、丸尾区、受免区、八久保区、本村下区、横内区、北横内上区、本村上区、立花東区、部田見中区、北横内下区、天水町本村上婦人会、やまびこ

（4月1日から4月14日まで分）（敬称略）

し、3月30日に調印式がありました。  
協定を締結したのは、玉名電気工業協同組合（理事長：今村房夫さん）、玉名市管工事業協同組合（代表理事：右ノ子良治さん）、社団法人熊本県産業廃棄物協会（会長：大野羊逸さん）の3つの団体です。  
今回の協定で、災害が発生した際は、それぞれ電気・水・廃棄物の分野で応急対策活動をしていただけるようになります。

# 玉名市の 予算

平成23年度の当初予算は、市長の公約を具体的にとりまとめた「チェンジ玉名」に掲げた取り組みを着実に進めるため、「チェンジ玉名」実現予算として予算編成を行いました。

超高齢化社会の進展や少子化の進行を踏まえた対策、農林水産業や商工業の振興、環境対策や教育の振興などに重点的に取り組み、「チェンジ玉名」のスローガンである「市民が輝き、都市が輝き、夢がひろがる玉名」の実現に向けた予算となっています。

## 平成23年度 当初予算

(単位：百万円)

区 分		平成23年度	平成22年度	増減額	増減率
一般会計 (うち渇水対策事業費)		27,425 (967)	25,935 (238)	1,490 (729)	5.7% (306.3%)
特別 会計	国民健康保険事業	9,502	8,998	504	5.6%
	老人保健事業	0	5	△5	皆減
	後期高齢者医療	782	816	△34	△4.2%
	介護保険事業	6,289	6,177	112	1.8%
	大衆浴場事業	9	9	0	0.0%
	農業集落排水事業	348	373	△25	△6.7%
	簡易水道事業	80	40	40	100.0%
	宅地開発事業	0	5	△5	皆減
	浄化槽整備事業	36	42	△6	△14.3%
企業 会計	水道事業	1,167	1,472	△305	△20.7%
	下水道事業	2,402	2,445	△43	△1.8%
合 計		48,040	46,317	1,723	3.7%

### 平成23年度 一般会計予算

総額**274億2,500万円**です

行政運営の基本をなす予算である  
一般会計当初予算の性質別内訳

(単位：百万円)

#### 歳入

市税 22.2% 6,092 (76増)	2,226 (727増)	地方交付税 36.5% 10,000 (400増)	4,989 (72減)	国県支出金 18.2%	2,972 (571増)	市債 10.9%	その他 4.1%
自主財源 30.3%		依存財源 69.7%					

#### 歳出

人件費 17.7% 4,851 (104減)	扶助費 20.3% 5,566 (732増)	公債費 12.5%	普通建設事業費 14.0%	その他の経費 35.5% 9,736 (252増)
義務的経費 50.5%			投資的経費	その他の経費 35.5%
3,433 (123増)			3,839 (486増)	

( )書きは前年度との増減額です



# 今年はこんな取り組みを行います

「チェンジ玉名」のスローガンである“市民が輝き、都市が輝き、夢がひろがる玉名”の実現を目指し、次の取り組みを行います。

特に、平成23年度では、定住化促進や6次産業の推進など重点的に取り組むとともに、新庁舎建設も本格的に動き出し、総合計画の策定や公共施設の適正配置計画の策定、学校規模の適正化への取り組み、玉名市民会館の建設検討など「チェンジ玉名」の実現に向け進んでまいります。

このほかにも、学童クラブの拡充や本年6月に消費生活センターを文化センター1階に設置するなど、皆さんの暮らしが向上するよう新たな取り組みや制度の拡充を行っています。

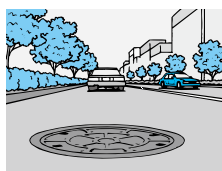
## 便利で快適なまちづくり

(単位：百万円)



都市計画道路、生活道路網の整備ほか道路交通体系の整備	1,182
バス路線網の整備ほか公共交通の充実	64
定住化促進事業、公営住宅改修ほか魅力ある住環境の整備	259
都市公園整備事業、公園管理事業ほか公園緑地等の整備	118
地上デジタル放送電波障害対策事業ほか情報・通信基盤の整備	180

## 人と自然にやさしい環境のまちづくり



菊池川流域同盟負担金ほか自然環境の保全	4
環境保全への意識啓発	1
新エネルギーの導入（住宅用太陽光発電システム設置補助事業）	30
上水道・下水道の整備促進	4,118
交通安全対策ほか安心安全なまちづくり	1,243
ごみ処理システムの確立ほかごみ・し尿処理と再資源化の推進	1,495

## 人をはぐくむまちづくり



小中学校施設整備事業、学校図書の実充実ほか学校教育の充実	186
「なかよしの日」推進事業、図書館運営事業ほか社会教育の充実	145
社会体育施設の充実、生涯スポーツの推進ほか社会体育の充実	111
歴史・文化施設の充実、市民文化活動の振興ほか文化・芸術の振興	56
外国青年招致事業ほか国際交流の推進	38
グレン・ミラー音楽祭、玉名市民音楽祭ほか「音楽の都玉名」づくり	3

## 活力とにぎわいのある産業のまちづくり



6次産業推進事業、渇水対策事業ほか農林業の振興	1,571
漁場環境の保全、漁港整備ほか水産業の振興	26
企業誘致の推進ほか製造業・工業の振興	200
各店舗の魅力を高める商業・商店街づくりほか商業の振興	35
特色ある観光地づくり、特産・物産品の開発、促進ほか観光の振興	86

## いきいきと暮らせる福祉のまちづくり



保健・医療供給体制の整備、人間ドック充実ほか保健医療体制の充実	688
介護保険給付費、地域支援事業、妊婦健診の充実ほか保健活動の推進	6,341
子育て支援、障がいのある人の支援体制の充実ほか社会福祉の充実	3,149
社会保障の充実（生活保護事業、ひとり親家庭支援事業）	1,362

## みんなで進める協働のまちづくり



玉名21の星事業ほか協働のまちづくり	9
人権啓発の推進	9
男女共同参画社会の推進	2
情報公開の推進	27
行財政運営の効率化（総合計画策定、庁舎建設事業）	244

※第1次玉名市総合計画に基づき事業を抜粋していますので、一般会計などの総額とは必ずしも一致しません。



# 玉名市の 財政事情

平成22年度の各会計の下半期執行状況

毎年2回、市民の皆さんに玉名市の財政事情を公表することになっていきます。今回は、平成23年3月31日現在の予算の執行状況や、市の財産や借金がどうなっているかをお知らせします。

実際は、5月31日までが納整理期間となりますので、決算額とは異なります。（決算状況は11月に報告します）

○平成22年度の各会計の下半期執行状況は、次のとおりです。（平成23年3月31日現在）（単位：万円）

区分		当初予算	補正予算	予算現額	歳入		歳出	
					歳入済額	執行率	歳出済額	執行率
一般会計		259億3,500	67億8,807	327億2,307	282億2,763	86.3%	280億535	85.6%
特別会計	国民健康保険	89億9,831	1億8,484	91億8,315	79億2,598	86.3%	85億5,414	93.2%
	老人保健医療	510	495	1,006	1,005	99.9%	1,005	99.9%
	後期高齢者医療	8億1,645	△7,957	7億3,688	5億93	68.0%	6億5,788	89.3%
	介護保険	61億7,697	△8,808	60億8,889	49億3,795	81.1%	54億8,989	90.2%
	大衆浴場事業	937	0	937	590	63.0%	871	93.0%
	農業集落排水事業	3億7,328	△3,188	3億4,140	3億3,852	99.2%	3億436	89.2%
	簡易水道事業	3,995	717	4,712	4,604	97.7%	4,052	86.0%
	宅地開発事業	500	△470	30	30	99.7%	30	99.7%
	浄化槽整備事業	4,218	△1,604	2,615	1,498	57.3%	1,776	67.9%
計		164億6,661	△2,330	164億4,331	137億8,064	83.8%	150億8,360	91.7%
総計		424億161	67億6,477	491億6,638	420億827	85.4%	430億8,895	87.6%

企 業 会 計	会計	区分		当初予算	補正予算	予算現額	執行状況	執行率
	水 道 事 業	収益的	収入	7億4,451	△2,183	7億2,268	6億4,412	89.1%
			支出	6億7,898	1,316	6億9,214	3億46	43.4%
		資本的	収入	3億8,793	250	3億9,043	2,450	6.3%
			支出	7億9,328	△8,400	7億928	4億5,744	64.5%
	下水道事業	収益的	収入	11億9,243		11億9,243	12億589	101.1%
			支出	10億4,681	2,294	10億6,975	10億1,237	94.6%
		資本的	収入	8億7,337	△3,499	8億3,838	8億3,918	100.1%
			支出	13億9,831	△1,742	13億8,089	13億4,784	97.6%

\* 資料中、各項目を四捨五入していますので、合計と一致していない場合があります。

【当初予算】とは、一会計年度を通じて定められる基本的予算のことで、その編成時点における事実、見通しを基礎として見積もられ、年度開始前に議会に提案し、議会の議決により成立します。

【補正予算】とは、年度中途における事情の変化により経費の不足を生ずるような事態が発生した場合に、当初予算に「追加」または「更正」の変更を加えるために提出する予算です。

○平成22年度税負担及び収納状況（平成23年3月31日現在）（単位：万円）

	市税合計	市民税	固定資産税	軽自動車税	たばこ税	入湯税	都市計画税
予算額(万円)	61億6,258	26億7,070	27億5,188	1億6,680	3億9,700	1,790	1億5,830
1人当り負担額(円)	87,975	38,126	39,285	2,381	5,667	256	2,260
1世帯当り負担額(円)	238,398	103,315	106,456	6,453	15,358	692	6,124
調定額(万円)	69億4,775	29億4,558	31億9,415	1億9,200	4億1,213	1,894	1億8,495
収入済額(万円)	61億9,129	27億478	27億3,332	1億6,664	4億1,153	1,675	1億5,828
収納率	89.1%	91.8%	85.6%	86.8%	99.9%	88.4%	85.6%

※ 5月31日まで収納されますので、実際の決算額とは異なります。

【都市計画税】とは、都市計画事業（道路建設、下水道、公園等の整備）に要する費用に充てられるために設けられた目的税です。

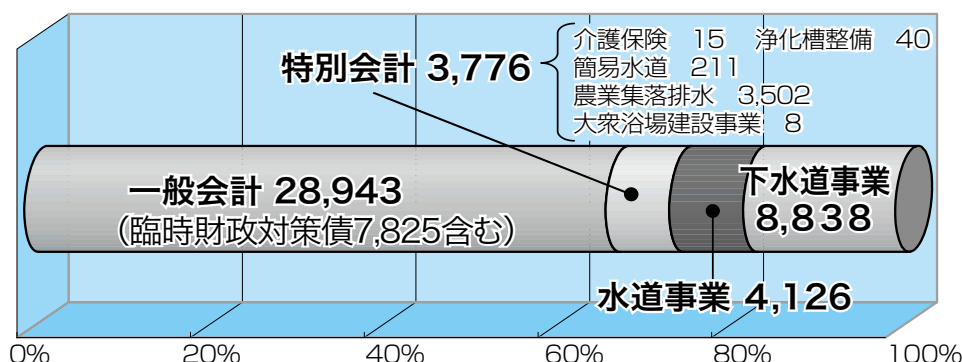


# 平成23年3月31日 現在の借金残高は…

総額：457億2,800万円

## 市債現在高

単位：百万円



### ○市債の推移 (平成19年度末から平成22年度末)

平成19年度末	平成20年度末	平成21年度末	平成22年度末
478億7,700万円	467億6,700万円	456億2,200万円	452億1,200万円

平成22年度は、繰上げ償還などにより、前年度からおおよそ4億円の減となっています。

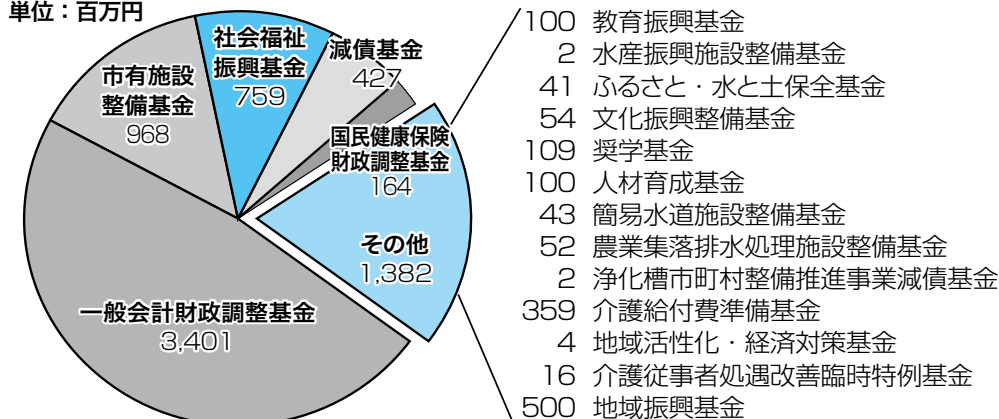
# 平成23年3月31日 現在の預金残高は…

総額：112億8,100万円

## 基金現在高

\*九州新幹線漏水等対策基金 41億8,000万円はグラフには含まれていません。

単位：百万円



### ○基金の推移 (平成21年度末との比較)

平成21年度末	平成22年度末
54億5,908万円	112億8,149万円 (71億149万円 (41億8,000万円 漏水対策基金))

将来の財政負担に備え、財政調整基金や合併特例債を活用した地域振興基金の積立て等により、前年度からおおよそ16億円の増となっています。(漏水対策基金は除きます)

### ○平成23年3月31日現在の市有財産の状況は…

財産は常に良好な状態で管理し、その目的に応じて最も効率的な運用に努めています。

平成23年3月31日現在の市有財産(一般会計)を用途別に分類すると、有価証券は7,823万円で、出捐金は7,050万円です。また、行政財産は次のとおりです。

区 分		地積又は延床面積(㎡)	
行政財産	建物	市庁舎	15,110
		公営住宅	76,583
		公園	4,453
		その他の施設	82,708
		学校	120,775
		小計	299,629
	土地	市庁舎	29,006
		消防施設	3,394
		山林	2,207,258
		公営住宅	233,825
		公園	598,462
		その他の施設	635,320
		学校	489,845
		小計	4,197,110

区 分			地積又は延床面積(㎡)
普通 財産	建 物		30,057
	土 地	山林	490,617
		山林以外の土地	309,214
		小計	799,831
土地総計(行政+普通財産)			4,996,941

### ○一時借入金現在高

区分	現在高
一般会計	10億円
特別会計	0円
企業会計	0円



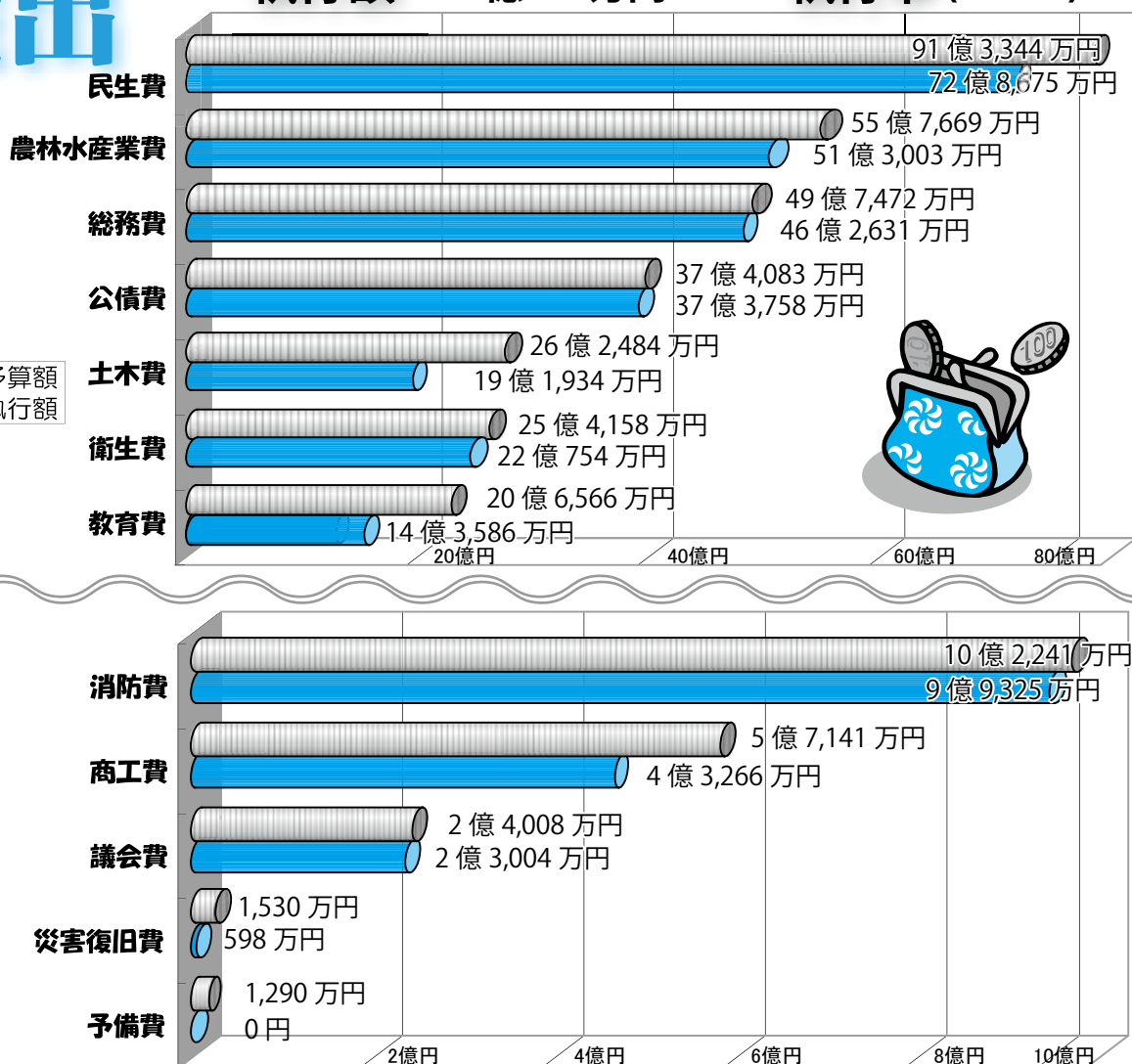
# 下半期執行状況

## 歳出

執行額 280億535万円

執行率 (85.6%)

□ 上段：予算額  
■ 下段：執行額



## 歳出に関する用語

**民生費**…社会福祉、身体障害者、高齢者、児童福祉など福祉全般の事務・事業に使う経費です。

**農林水産業費**…農業委員会運営や農業振興、農道整備などに使う経費です。

**総務費**…課税徴収、選挙、統計など市の総括的な事務に使う経費です。

**公債費**…市が借り入れた借金の返済のための経費です。

**土木費**…都市基盤整備や道路、公園、河川などの維持管理・改良等に使う経費です。

**衛生費**…感染症予防、成人等保健、母子保健や環境保全、ごみ処理などに使う経費です。

**教育費**…小中学校の運営費用や公民館、図書館など教育全般の事務事業に使う経費です。

**消防費**…消防や救急活動などに使う経費です。

**商工費**…商工業の振興などに使う経費です。

**議会費**…議会運営に使う経費です。

**災害復旧費**…降雨、暴風、洪水、地震など災害によって被害を受けた施設などを原形に復旧するための事業にかかる経費です。

**予備費**…予算外の支出又は予算超過の支出に充てるための経費です。

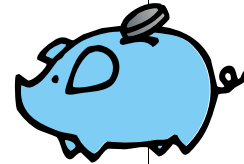
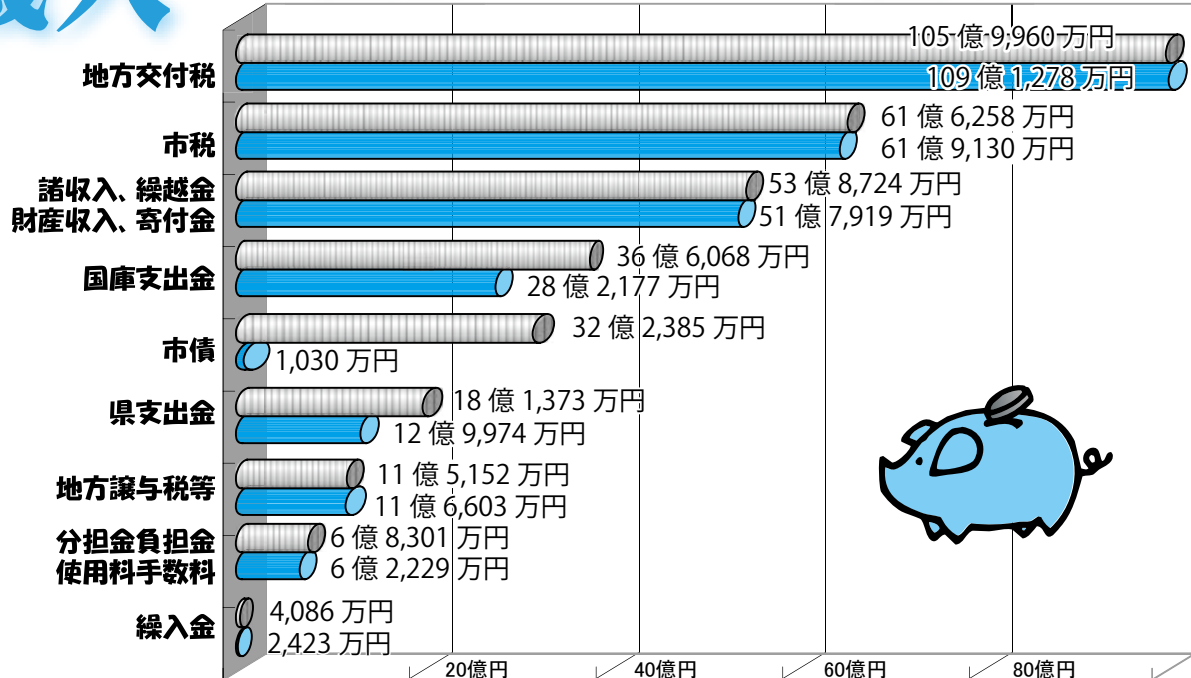
# 平成 22 年度一般会計

□ 上段：予算額  
■ 下段：執行額

予算総額  
327億2,307万円（平成23年3月31日現在）

## 歳入

執行額 282億2,763万円 執行率 (86.3%)



## 歳入に関する用語

**地方交付税**…国の税金（所得税・法人税・酒税・消費税等）の中から市の財政需要に応じて交付されます。

**市税**…市民の皆さんから市に納めていただいた税金（市民税・固定資産税・市たばこ税等）です。

**国庫支出金**…特定の行政目的をもって、特定の事務・事業の全部又は一部に充てるために国から支出されるものです。

**市債**…大きな事業を行うために国や県、金融機関などから調達する借金。

**県支出金**…特定の行政目的をもって、特定の事務・事業の全部又は一部に充てるために県から支出されるものです。

**地方譲与税**…国の税金の一部が一定の基準により配分し交付されるものです。

**諸収入**…特定の歳入のための科目ではなく他の収入科目に含まれない収入をまとめたものです。

**繰越金**…歳入歳出の差し引き額を翌年度の財源として繰り越すものです。

**財産収入**…市の私的な経済活動に伴う市の財産から生じた財産運用収入と財産売却収入のことです。

**寄付金**…当該地方公共団体以外のものから受ける金銭等の無償譲渡です。

**分担金及び負担金**…特定の利益を受けた人から徴収するものです。

**使用料**…行政財産や公の施設の使用、利用の対価として使用者・利用者から徴収するものです。

**手数料**…特定の者のために提供する役務に対し、要する経費の全部又は一部を徴収するものです。

**繰入金**…他会計からの収入。一般会計から見れば、特別会計や基金からの収入です。





## 熱戦、接戦、大激戦！

### 第29回玉名市民ビーチボールバレー大会

3月20日、天水体育館で32チームが参加し熱戦が繰り広げられました。

また、大会会場では、玉名市ビーチボールバレー協会による東北地方太平洋沖地震災害への募金活動があり、協会や多くの参加者から義援金が集められました。この義援金は市を通して、被災地へ送られる予定です。

#### ◆男子フリー・男女混合の部

##### ○Aクラス

- ・優勝…スクラッチ
- ・2位…ボーイズA
- ・3位…バカボンパパ

##### ○Bクラス

- ・優勝…パープルライン
- ・2位…アシスト

#### ◆女子フリーの部

- ・優勝…フェニックス
- ・2位…スマック
- ・3位…遊々

#### ◆愛好会女子の部

- ・優勝…立花
- ・2位…オレンジ

#### ◆愛好会男子の部

##### ○Aクラス

- ・優勝…本村A
- ・2位…ミックス

##### ○Bクラス

- ・優勝…ひのあかり



↑楽しそうな声が響いていました



## 3位入賞！ おめでとうございます！

### 九州中学校選抜ソフトテニス選手権大会

3月27日に鹿児島県で開催された「第23回九州中学校選抜ソフトテニス選手権大会」に、有明中学校(3年)の小村さつきさん(写真左、右はペアの宮崎まりなさん:腹栄中3年)が熊本県代表メンバーとして出場され、3位入賞<銅メダル獲得>という成績を残しました。



↑今後も頑張ってください

# 玉名市の まちの話題 topics



## 苗木をいただきました

### 第36回ふれあいグリーンキャンペーン

全国のトヨペット販売店と、トヨタ自動車株式会社が社団法人国土緑化推進機構の協賛を得て、全国の自治体に苗木を贈呈されており、玉名市にもサクラ(ソメイヨシノ)の苗木を100本寄贈されました。苗木贈呈式は4月7日に市長室で行われ、熊本トヨペット株式会社から代表取締役社長の齊藤直信さん、企画課長の岩本修一さんが来庁され、苗木が贈呈されました。玉名市に贈られた100本のサクラの苗木は、蛇ヶ谷公園のほか、市の施設に植樹されます。



↑大事に育てます



## きれいな花をいただきました

### 岱明コスモス会

4月6日、岱明町農業者クラブ「コスモス会」の境幸晴会長らが、市役所や市内小学校・福祉施設など約30カ所に、マリーゴールドやペチュニア、サルビアなど花のプランターが贈られました。

同会は、平成元年から花のプレゼントを続けており、今回で23回目を迎えました。

5種類の花を寄せ植えたプランターを、会員



が軽トラックで届け、各施設が華やかになりました。

↑毎年、ありがとうございます。

## 100歳の誕生日 おめでとうございます

明治44年4月生まれ



伊倉北方  
村上 ハツコさん

## 玉名温泉に賑わいを 玉名市立願寺マルシェ湯けむり朝市



↑石畳の道に笑顔が

4月17日、玉名立願寺マルシェ湯けむり朝市が、立願寺公園や元湯通りで行われました。この朝市は、玉名の豊富な食材を身近に感じてもらおうと、地域の販売店を中心とした実行委員会で運営しています。

初日となったこの日、朝から多くのお客さんが訪れ、軽トラック等32台やフリーマーケットで、おめあての旬の野菜や魚などを買い求めていました。今後、毎月第3日曜日に行われます。みなさんも、ぜひ、朝市に出かけてみてはいかがでしょうか。

明治44年4月生まれ



横島町共栄  
本田 タマエさん

明治44年4月生まれ



中尾  
原 チサさん

## 消防団員134人が新たに入団 玉名市消防団錬成大会

4月17日、横島グラウンドで約600人の団員が参加し、錬成大会が行われました。

新入団員の橋本昌尚さん(第39分団)の力強い宣誓の後、玉名消防署員の指導で、活動の基本となる規律訓練と通常点検が行われ消防団員としての第一歩を歩みだしました。

なお、今年度は、団員確保が非常に困難な中、134人が新たに入団し、火災等の災害から市民の生命・身体・財産を守るという大変重要な任務に当たります。



↑これから頑張ってください

## よろしくお願ひします 玉名市消防団 団長 一瀬重隆(小田)さん

4月1日、玉名市消防団長に任命されました一瀬です。団長として「国民の生命、身体及び財産を守る」という消防団の使命を果たすべく、一生懸命努めてまいります。

特に、3月11日に発生した東日本大震災の被災状況を目にし、亡くなられた方々のご冥福をお祈りいたしますとともに、被災された方々に心からお見舞いを申し上げ、いつ・どこで起こるかかわからない自然災害に対する消防団の果たすべき役割についても、改めて考えさせられました。

今後は、玉名市消防団員の訓練を充実し、火災への出動・予防活動はもとより、災害時の迅速な対応を図っていききたいと思います。

そのためにも、本年度から消防団組織の充実を図るため消防団再編にも取り組んでまいります。

市民の皆様は、一番身近な組織として信頼をいただけるようがんばってまいりますので、より一層の消防団に対するご理解ご協力をお願いいたします。



←消防団をまとめる一瀬団長



木 THURSDAY	金 FRIDAY	土 SATURDAY
<b>5</b> たんけん!博物館 * 博物館無料開放 (午前9時～午後5時 博物館) 行政相談 (午後1時30分～午後3時30分 岱明ふれあい健康センター)	<b>6</b> 多重債務相談 (午後1時～午後4時 文化センター) 春の天体観察会 (日没～午後9時 博物館)	<b>7</b>
<b>12</b> 行政相談 (午前9時30分～午後3時 福祉センター) 無料法律相談 * 要予約 ☎57・4141 (午後1時～午後5時 岱明ふれあい健康センター) ・左ページ下段の※5/12へ続く	<b>13</b>	<b>14</b> おはなし会 (午前11時～午前11時30分 岱明図書館)
<b>19</b> 献血 (午前9時30分～午前11時30分 玉名警察署) (午後1時～午後3時30分 公立玉名中央病院) 夜間納税相談 (午後5時30分～午後8時 税務課)	<b>20</b>	<b>21</b>
<b>26</b> 行政相談 (午前9時30分～午後3時 福祉センター) 農業委員会総会 (午後2時～ 福祉センター) 夜間納税相談 (午後5時30分～午後8時 税務課)	<b>27</b> 第21回 高瀬裏川 花しょうぶまつり(～6/11) (高瀬裏川水際緑地公園) 玉名市嘱託員総会 (午後1時30分～ 市民会館大ホール) 環境教室(廃油石けん) (午後1時30分～ 保健センター)	<b>28</b> 「赤星亮衛とねむの 木の子もり歌」展(～6/26) (午前9時～午後5時 博物館) 高瀬町並みめぐり (午前10時～正午 高瀬一円) ・左ページ下段の※5/28へ続く
<b>2</b>	<b>3</b>	<b>4</b> 第21回 高瀬裏川花しょうぶまつり メインイベント

## 公共施設休館日

## ■公衆浴場

- ◎玉の湯 ☎73・2087  
(25日)  
 ◎潮湯 ☎57・4377  
(6日、10日、17日、24日、31日)  
 ◎ゆとりーむ ☎84・3939  
(9日、23日)  
 ◎草枕温泉てんすい ☎82・4500  
(11日)

## ■物産館

- ◎磯の里 ☎57・2700  
(6日、10日、17日、24日、31日)  
 ◎Y.BOX ☎84・3700  
(なし)  
 ◎郷〇市 ☎82・5022  
(なし)  
 ◎花の館 ☎82・4600  
(11日、18日、25日)

## ■図書館

- ◎玉名市民図書館 ☎75・1315  
(2日、6日、9日、16日、23日、30日)  
 ◎岱明図書館 ☎57・0045  
(2日～5日、9日、16日、23日、26日、30日)  
 ◎横島図書館 ☎84・6111  
(6日、13日、20日、25日、27日)

## ■公民館

- 詳しくは各施設へお問い合わせください。  
 ◎中央公民館 ☎75・1312  
 ◎岱明町公民館 ☎57・0135  
 ◎横島町公民館 ☎84・2122  
 ◎天水町公民館 ☎82・3570

## ■草枕交流館

- ☎82・4511  
 毎週水曜日  
 (11日、18日、25日)

## ■博物館

- ☎74・3989  
 毎週月曜日および祝日の翌日  
 (2日、6日、9日、16日、23日、30日)

## 今月の納期のお知らせ

**\* 今月は、固定資産税1期・軽自動車税1期の納期です。**  
**(5月31日(火)まで)**

## 人の動き 平成23年3月31日現在

男	33,253人(-89)
女	36,796人(-72)
人口	70,049人(-161)
世帯数	25,850世帯(-16)

\*住民基本台帳調べ

5

2011 MAY

日 SUNDAY	月 MONDAY	火 TUESDAY	水 WEDNESDAY
1	2 手話通訳者設置日 (午前8時30分～午後3時30分 本庁ロビー)	3 みかんの里 ミステリーウォーク(～5/5) (午前10時～ 草枕温泉草枕山荘)	4 手形を作ろう (午後1時30分～午後4時 博物館)
8 リサイクル資源物 コンテナ回収 (午前8時～午前10時 天水グラウンド旧天水中学校跡地) *雨天の場合は中止	9 手話通訳者設置日 (午前8時30分～午後3時30分 本庁ロビー)	10 赤ちゃん向けおはなし会 (午前10時30分～午前11時 横島図書館) ゆた～つと元気体操学習会 (午後1時30分～午後3時30分 福祉センター)	11 元気づくり教室 (午前10時～ 福祉センター) 弁護士無料法律相談 *要予約 ☎75・1111 (午後1時～午後4時 文化センター)
15【家庭の日】 玉名立願寺マルシェ 湯けむり朝市 (午前7時30分～午前11時30分 立願寺公園一帯) 教育相談 (午前10時～正午 文化センター和室) ・左ページ下段の※5/15へ続く	16 手話通訳者設置日 (午前8時30分～午後3時30分 本庁ロビー) 玉名市区長会協議会総会 (午後3時～ 白鷺荘)	17 行政相談 (午前10時～正午 ゆとりーむ) 出張家庭児童相談室 (午前10時～午後3時 横島総合支所 第2会議室)	18 障がい者定期相談会 (午前9時30分～午前11時30分 玉東町福祉センター) 玉名市教育委員会会議 (午前10時～ 岱明総合支所) ・左ページ下段の※5/18へ続く
22 休日納税相談 (午前9時～正午 税務課) リサイクル資源物 コンテナ回収 (午前9時～午前10時30分 高瀬大橋下駐車場) *雨天の場合は中止	23 手話通訳者設置日 (午前8時30分～午後3時30分 本庁ロビー) 献血 (午前9時30分～午前11時30分 (午後0時30分～午後3時30分 両 玉名市役所) 選挙管理委員会 (午前10時～ 選挙事務局)	24 ゆた～つと元気体操学習会 (午後1時30分～午後3時30分 福祉センター)	25 弁護士無料法律相談 *要予約 ☎75・1111 (午後1時～午後4時 文化センター)
29 玉名温泉 夢まつり～絆～YOSAKOI (午前11時～ 立願寺公園ほか)	30 手話通訳者設置日 (午前8時30分～午後3時30分 本庁ロビー)	31	1
※5/12 年金・労働問題無料相談会 (午後1時30分～午後3時30分 大麻文化会館) 夜間納税相談 (午後5時30分～午後8時 税務課)	※5/15 図書館お楽しみ会 (午後2時～午後3時 市民図書館) リサイクル資源物 コンテナ回収 (午前8時～午前10時 岱明総合支所) *雨天の場合は中止	※5/18 体力アップ教室 (午前10時～ 福祉センター) 多重債務相談 (午後1時～午後4時 文化センター)	※5/28 玉名温泉 夢まつり～絆～特別講演 (午後1時30分～ 市民会館)



# 市税・国保税、各保険料の納入と納期について

平成23年度の納税(保険料)通知書(全期1年分)を発送します。

- 軽自動車税(5月2日発送予定)
- 固定資産税・都市計画税(5月2日発送予定)
- 市県民税(6月10日発送予定)
- 国民健康保険税(7月11日発送予定)
- 後期高齢者医療保険料(7月11日発送予定)
- 介護保険料(6月10日発送予定)

納付の際は、送付された納税保険料通知書を切り取らずにそのまま、納付先(取扱い金融機関、玉名市役所会計課、各総合支所会計窓口)に提出されますようお願いいたします。

1期毎に切り取って持参された場合は、受付できませんのでご注意ください。

納期は次のとおりです。納期限は各月の月末(12月は26日です。)になりますので、納期限内の納付をお願いします。(納期限が土・日・祝日・休日の場合は、その翌開庁日となります。)

納期	市 税		国民健康保険税	後期高齢者医療保険料	介護保険料
5月	軽自動車税	固定資産税第1期			
6月	市県民税第1期				第1期
7月			第1期	第1期	第2期
8月	市県民税第2期		第2期	第2期	第3期
9月		固定資産税第2期	第3期	第3期	第4期
10月	市県民税第3期		第4期	第4期	第5期
11月			第5期	第5期	第6期
12月		固定資産税第3期	第6期	第6期	第7期
1月	市県民税第4期		第7期	第7期	第8期
2月		固定資産税第4期	第8期	第8期	第9期
3月					第10期

\*固定資産税には都市計画税も含まれます。

## ◆納付場所(玉名市指定金融機関・収納代理金融機関)

- ・肥後銀行・熊本ファミリー銀行・南日本銀行・熊本中央信用金庫
- ・熊本第一信用金庫・九州労働金庫・玉名農業協同組合・玉名市大浜町農業協同組合
- ・九州管内の郵便局(沖縄県を除く)
- ・玉名市役所会計課・各総合支所会計窓口

## 問 市税・国民健康保険税

- 内容については、  
玉名総合支所税務課(☎75・1114)
- 納税については、  
玉名総合支所税務課納税対策室(☎75・1115)

## 後期高齢者医療保険料については

- 玉名総合支所保険年金課(☎75・1117)
- 横島総合支所市民福祉課(☎84・3611)
- 岱明総合支所市民福祉課(☎57・5420)
- 天水総合支所市民福祉課(☎82・3111代)

## 介護保険料については

- 玉名総合支所高齢介護課(☎75・1339)

**納付は口座振替が  
便利です!**

□口座振替の手続きは、各金融機関  
および郵便局の窓口で「口座振替依  
頼書」を記入し、お申し込みくださ  
い。  
 ＊手続きに必要なもの  
 各納税(保険料)通知書(納付書)  
 通帳  
 印鑑(金融機関届印)

## 玉名自治区

5月17日(火)	旧JAたまな石貫支所 旧JAたまな三ツ川支所 元玉名大神宮前 旧JAたまな月瀬支所	午前9時～午前10時 午前10時30分～午前11時30分 午後1時30分～午後2時30分 午後3時～午後3時30分
5月18日(水)	末広公民館 大浜漁協 滑石諏訪神社 JAたまな滑石支所 共和公民館	午前9時～午前10時 午前10時30分～午前11時30分 午後1時～午後2時 午後2時30分～午後3時30分 午後4時～午後4時30分
5月19日(木)	ハローワーク玉名第2駐車場横 下立願寺公民館 糠峯污水处理場 築地公民館	午前9時～午前11時 午後1時～午後2時 午後2時30分～午後3時 午後3時30分～午後4時30分
5月20日(金)	小島公民館 西田端集会場 伊倉北八幡宮広場 旧JAたまな八嘉支所 ゴセイ駐車場	午前9時～午前10時 午前10時30分～午前11時30分 午後1時～午後2時 午後2時30分～午後3時30分 午後4時～午後4時30分
5月21日(土)	クリーンセンター跡 旧JAたまな梅林支所 ペット&フィッシングJJ 下小田西公民館	午前9時～午前10時 午前10時30分～午前11時30分 午後1時30分～午後2時30分 午後3時～午後4時
5月22日(日)	玉名市役所裏駐車場	午前9時～午前11時

\*上原動物病院での注射は行いません。ハローワーク玉名第2駐車場横または、5月22日(日)の玉名市役所裏駐車場をご利用ください。

## 横島自治区

5月24日(火)	横島総合支所駐車場 大開中担い手センター	午前9時30分～午前11時30分 午後1時30分～午後3時30分
5月25日(水)	栗の尾神社 九番農協倉庫前	午前9時30分～午前11時30分 午後1時30分～午後3時30分
5月29日(日)	横島総合支所駐車場	午前9時～午前11時

## 天水自治区

5月27日(金)	尾田公民館 部田見ドライストア	午前10時～午前11時30分 午後1時30分～午後3時
5月28日(土)	上有所公民館 天水総合支所地下駐車場	午前10時～午前11時30分 午後1時30分～午後3時
5月29日(日)	天水総合支所地下駐車場	午後1時～午後3時

◆登録されている場合…3,000円(注射代2,500円、注射済票代500円)

◆新規登録の場合…6,000円(注射代2,500円、注射済票代500円、新規登録手数料3,000円)

\*登録犬が死亡したり、行方不明となった場合は、印鑑と鑑札をご持参のうえ、集合注射会場が環境整備課・各総合支所市民福祉課へお越しください。

\*犬が暴れる場合がありますので、必ず犬を抑えられる方が来てください。(注射ができない場合があります。)

\*高齢、病気などで犬の具合が悪い場合は、動物病院にご相談ください。

\*犬が糞をした場合は、飼主の責任において処理してください。

\*犬の管理は飼主の責任です。他の犬や飼主等とのトラブルには十分ご注意ください。

\*都合により集合注射に来られない方は、最寄の動物病院で受けることもできます。

### 【動物病院で狂犬病予防注射をされた方へ】

平成23年度から、狂犬病予防注射済票を玉名市内の一部の動物病院で受け取れるようになりました。

それ以外の動物病院で注射を受けられた方は、環境整備課か各総合支所市民福祉課でお受け取りください。

# 狂犬病予防注射を実施します

平成23年度の登録と狂犬病予防注射を次の日程で実施します。狂犬病予防注射は1年に1回必ず受けることが法律で義務付けられています。登録をされていない方もこの機会に必ず登録を済ませてください。

毎年一回 必ず狂犬病予防接種を(玉名・横島・天水自治区)

問

環境整備課(☎75・1118)  
横島総合支所市民福祉課(☎8284・3611)  
天水総合支所市民福祉課(☎8284・3111代)



## イベント 講座



### ホタルウォッチングを してみませんか？

蛍の光で、疲れたところを癒  
しましょう。

#### ◎井尻川ホタルの里

◆場所…梅林下・井尻川

◆見頃…5月20日(金)

…6月5日(日)

◆鑑賞会期日(梅林小児童鑑賞会)

…5月24日(火)

◆連絡先…本田栄一さん

(☎090・3736・6905)

#### ◎開田川ホタルの里

◆場所…睦合・開田川

◆見頃…5月20日(金)

…6月5日(日)

◆鑑賞会期日(睦合小児童鑑賞会)

…5月28日(土)

◆連絡先…今村正さん

(☎57・1406)

#### ◎尾田ホタルの里

◆場所…玉水・つづら谷長葉川

◆見頃…5月15日(日)

…6月10日(金)

◆鑑賞会期日…未定

◆連絡先…平川洋一さん

(☎090・8390・2811)

#### ◎横島ホタルの森

◆場所…横島小学校内

◆見頃…5月10日(火)

…5月31日(火)

◆鑑賞会期日(ホタルノ夕べ、

児童・園児参加)

…5月14日(土)

◆連絡先…田上孝則さん

(☎090・4586・9544)

※ホタル見学にあたっての注意

①サンダルや半ズボンの代わり  
に、靴と長ズボンをはいて  
ください。

②ホタルを懐中電灯で照らした  
り、取ったりしないでくだ  
さい。

③鑑賞会場への車の乗り入れは  
できません。指定された場  
所に駐車してください。

## ニュース

☎…玉名市役所6次産業推進室 ☎75・1403

# 玉名市6次産業推進補助金制度、開設します

玉名市では、市内の農林水産物を活かして、新たな商品開発などに取り組む人を支援する目的で、「玉名市6次産業推進補助金制度」を開設します。地域の農林水産物を活かして、新商品の開発、販売を実現してみませんか。

▶趣旨 玉名市内の農林水産物を活かして、6次産業化(生産から加工、販売まで)する事業者を支援し、産業力の向上と地域活性化を目的とする。

▶対象者 玉名市に在住する農林漁業者で、本市の農林水産物を活用し6次産業化を行う者

▶補助対象事業

- ・本市のもつ地域資源を活かした事業
- ・将来的に有望であると認められる事業
- ・地域への高い貢献度が見込まれる事業

▶金額 1事業あたりの補助金は10万円～500万円を限度とし、補助対象経費の2分の1以内。

▶補助対象経費

①研究開発費

・試作および実験に係る経費等原材料費、資材費、機械装置等購入費および借上げ料、製造および改良に係る加工料、実験費、設計費、委託費(パッケージ、デザインの委託費など)

・外注費

・調査分析費等研修に要する費用、データ購入および調査分析に係る費用、専門家に対する講師謝礼および旅費

・その他研究開発に要する経費

②事業推進費

・機械装置等購入費および借上げ料(ただし、土地代は除く)

・許可等の取得費用

・その他事業推進に要する経費

▶申請期間 平成23年5月2日～平成23年7月31日

▶事業実施期間 原則事業申請の年度内(平成23年度交付決定日から平成24年3月31日まで)とする。

▶審査方法 市における事務的な審査の後、玉名市6次産業活性化委員会において書類(企画書)の審査を行い、市長が決定する。

6次産業推進室が4月に新設されました。

農林水産政策課と隣接していますので、お気軽にご来庁ください。

ホームページに詳しく掲載されていますので、そちらの方もご覧ください。

玉名市公式ホームページ(<http://www.city.tamana.lg.jp/>)>ビジネス・産業>農林業

## ラジオ放送「気ままに玉名」を開始します

「気ままに玉名」と題して、

5月から来年3月までラジオ放送を開始します。本番組は玉名市がエフエム熊本に委託して放送するもので、玉名の魅力あふれる文化や歴史、耳寄りな地域情報などをレポートやインタビューを交えながら楽しく紹介していく予定です。

また、現地取材や中継等も予定していますので、その際は市民の皆さまのご協力をお願いします。

### ◆放送時間

毎週金曜日の午後3時～午後3時25分（生放送）

### ◆放送局…エフエム熊本

(77・4 MHz)

問…文化課 (☎57・4429)

## 第20回

玉名市長杯囲碁大会の開催

◆日時…5月29日(日)

・受付…午前9時～

・開会…午前9時30分～

◆会場…福祉センター

3階ホール

### ◆会費

・一般…2千円

・学生…千円

\*昼食、参加賞含む

### ◆内容

・自己申告による段・級制、ハ

ンディ戦による対局

・各パート別の4回対局

・各パート別に表彰

・賞品多数

◆申込方法…5月23日(月)までに

ハガキか電話で申し込んでください。

〒865・0016

玉名市岩崎154・1

問・申…日本棋院玉名支部

(☎74・4967)

## 玉名市立歴史博物館

# こころピアからのお知らせ

場所…市民会館そば  
問…同館 (☎74・3989)

## 参加者募集 たんけん! 博物館

クイズを解きながら、博物館を回ってみよう。参加者には、ちょっとしたプレゼントも用意しています。お気軽にご参加ください。

◆日時…5月5日(こどもの日)

\*博物館は無料開放日です。大人も子どもも無料で入館できます

◆受付…午前9時～午後4時まで、随時受付  
(クイズの所要時間は1時間程度)

◆場所…歴史博物館こころピア

◆参加料…無料 ◆対象…小学生以上

◆その他…申し込みは、必要ありません。上記受け付け時間内で都合のいい時間にお越しください。クイズの内容は、特に難しいものはありません。お気軽にご参加ください。



## 参加者募集 春の天体観測 ～みずがめ座エータ流星群と 太陽系の星々～

5月6日にみずがめ座エータ流星群が極大(ピーク)を迎えます。みずがめ座エータ流星群は、ハレー彗星のチリが、流れ星となって地球に落ちてくるものです。博物館で、流れ星に願いを込めてみませんか?

当日、望遠鏡で、月のクレーターや土星の観察も行います。

◆日時…5月6日(金)、日没後～午後9時

◆場所…博物館駐車場

\*雨天の場合は翌7日に延期

◆講師…吉永公明先生(熊本北高校教諭)

◆参加費…無料

\*事前の申し込みは必要ありません。上記時間帯に、博物館にお越しください。天候により、観察ができない場合がありますので、午後6時までに開催するかどうか決定します。博物館までお問い合わせください。



募集

福祉・健康

相談

お知らせ





## 平成23年度

### 親子わくわく体験農園

J A たまなでは、食の大切さを学んで頂こうと、親子での体験農園を開催します。

昨年は、田植えや稲刈り、いもの苗植えやいも掘りをはじめ、MY箸づくり、各種野菜の植え付け、などを実施。また、生産者の圃場を訪れイチゴやトマト・ミカンの収穫にもチャレンジしたり、取れたてのイチゴや野菜を使用してイチゴシェーク・ジャム試食会やわくわくカレー試食会をしました。

今年も色々な行事を取り入れて、農業を楽しく体験できるように計画していますので、ぜひご参加ください。

◆期間…5月～12月まで

(毎月1回土曜日に実施)

### ◆参加費

・1家族…5千円(傷害保険込み、何人でも)

◆参加対象者…小学校1年生から6年生の親子(兄弟・姉妹で参加される場合は応募

学年に達していない弟妹も参加できます)

◆募集定員…30組

◆申込方法…5月9日(月)までに、

J A たまな本所組織改革総合企画室へご連絡ください。

問・申…J A たまな本所

### 組織改革総合企画室

(☎ 72・5563)

(FAX 72・5700)

[komoto@jatamana.or.jp](mailto:komoto@jatamana.or.jp)

## 平成24年玉名市成人式

平成24年玉名市成人式の詳細をお知らせします。

◆日時…1月3日(火)

・開式…午後1時

◆場所…市民会館ホール

◆対象者…平成3年4月2日～

平成4年4月1日の間に生まれた方

◆成人対象者には年末までに案内状を発送します。

また、現在、市外に住所を移転された方で、参加を希望される方は、問い合わせ先までご連絡ください。

## ◎実行委員会メンバー募集

玉名市では、来年開催する成人式の実行委員を募集しています。

成人式の案内状作成や当日の受付、司会等に参加して、一生記念に残るオリジナルの成人式をつくってみませんか？

### ◆申込方法

・現住所

・氏名

・出身中学校

・連絡先

\*6月30日(木)までに、右記を明記し、電話・電子メールでお申し込みください。

問・申

生涯学習課

〒865・0051

熊本県玉名市繁根木88-1

(☎ 75・1312)

[shogaku@city.tamana.lg.jp](mailto:shogaku@city.tamana.lg.jp)

## 第21回高瀬裏川花しょうぶまつり

平成23年5月27日(金)▶6月11日(土) メインイベント6月4日(土)

## ボランティア等募集

### おみやげ処の商品募集

花しょうぶまつり期間中、高瀬商店街の街中に観光客向けのおみやげ処を開設いたします。そこにあなたの商品を出品しませんか。

▶ 募集締切…5月25日(水)

▶ 販売期間…5月27日～6月11日



### イベントお手伝い募集

メインイベントの6月4日、子どもたちを対象にしたイベントを開催します。子どもたちへのお手伝いボランティアを募集します。ぜひご協力ください。

▶ 日時…6月4日(土)

午前11時～午後5時30分



### フリーマーケット出店者募集

高瀬商店街でフリーマーケットを開催します。出店を計画している方はぜひご連絡ください！

▶ 期日…6月4日(土)

午後2時～午後5時

▶ 場所…高瀬商店街



問 担当の矢田部知明さん 72・2057

問 担当の本田勝久さん 73・6300

問 担当の山崎博史さん 090・1507・5965

## 第20回 市民に贈る…

吹奏楽の夕べ

### ◎プリチストン吹奏楽団久留米 玉名演奏会

玉名での公演も今回で20回目となりました。今年は「A列車で行こう」等ジャズを中心に楽しい音楽の世界へご案内します。

また、毎年入場料は玉名市の団体へ寄付していますが、今年はその一部を東日本震災に被災された方々へ贈ることにしています。

◆日時…5月20日(金)

・開場…午後6時

・開演…午後6時30分

◆場所…玉名市民会館ホール

◆入場料…500円

(全自由席、大人・子供共通)

◆入場券(販売場所)

玉名市民会館、玉名市役所内売店、原楽器店、荒尾文化センター、BSEMK売店(プリチストン熊本工場内)

問…(株)プリチストン熊本工場

総務・環境保全課

(☎74・0111)

## 募集



リフォーム講座を

開催します

高齢者等就業支援センターでは、次の講座を開催します。

◆日時…6月7日(火)、14日(火)、21日(火)、7月5日(火)、19日(火)

午前10時～正午(全5回講座)

◆場所…高齢者等就業支援センター(博物館西隣)

◆内容…和服のリメイク「長着からベスト・パンツ(スラックス)作り」

◆講師…斉田さよ子氏

◆定員…15人

\*初めて受講される方を優先

\*応募者多数の場合は抽選で決定

◆受講料…無料(ただし教材費の千円は自己負担)

◆準備物…着物(ほどこして洗濯したもの)、裁縫道具一式、ミシン(持ち込みできる方)、

筆記用具、はさみ

◆申込方法…5月9日(月)～5月20日(金)の間に、申込用紙(問い合わせ先備え付け)を提出してください。

問・申

・高齢者等就業支援センター

(☎71・2710)

・高齢介護課 (☎75・1339)

・各総合支所市民福祉課

矢旗の寄贈をお願いします

「高瀬裏川花しょうぶまつり」は、毎年、皆様から寄贈された矢旗で県内外のお客様をお迎えしています。昨年は100本の矢旗を掲げることができました。

今年も、皆さまからの矢旗の寄贈を受け付けています。ご協力をお願いします。

◆掲揚期間…5月22日(日)～6月11日(土)

◆寄贈受付先

・商工観光課(平日、午前8時～午後5時15分)

・柳屋茶舗

問…商工観光課(☎73・2222)

# 「リサイクル体験受講者募集！」

## 東部環境センター

\*受付開始5月2日(月)(午前8時30分～)定員になり次第締め切ります。(☎75・5050)玉東町木葉386番地

### ◎友禅描きでリサイクル

シミ汚れを隠して再利用できるようにします。洗っても色落ちしません。

◆日時…5月25日(水)、午前10時～午後3時30分

◆講師…河喜多はるみ氏

◆定員…10人

◆持ってくるもの…シミ・汚れのある洋服やエプロン、帽子、布袋、エコバッグなど、材料代1000円程度(特殊染料および型枠代)、昼食

### ◎廃油石けん

◆日時…5月27日(金)、午後1時30分～午後3時

◆講師…職員

◆定員…9人

◆持ってくるもの…豆腐パック、牛乳パックなど、マス、材料代60円程度

## クリーンパークファイブ

\*詳しくは、クリーンパークファイブへお問い合わせください。(☎78・4433)長洲町名石浜42番地1

### ◎名古屋帯で作る「ショルダーバッグ」

\*2か月(5・6月)2回講座

◆日時…1回目:5月24日(火)、午前9時30分～午後3時

◆申込期間…5月6日(金)午前9時～5月13日(金)午後4時まで

\*電話にて受付を行い、受講希望者多数の場合は抽選となります。

(抽選日 5月19日(木)午前10時)

\*抽選の場合、電話にてご連絡いたしますので、必ず受付時、連絡の取れる電話番号をお願いします。電話がない場合は受講決定ですので講座開講日においでください。

◆講師…土山千代子氏

◆定員…10人

◆持ってくるもの…ほどこいた名古屋帯または夏帯、50cmものさし、布の色と同じミシン糸、裁縫道具、筆記用具、材料費1100円程度、昼食

イベント・講座

募集

福祉・健康

相談

お知らせ





## 参加チーム募集

### 市民簿暑野球大会

◆期間…6月5日(日)、開会式

\*翌日から試合開始

◆場所…桃田運動公園野球場

◆参加資格…玉名市民または玉名市軟式野球連盟管轄内の事業所、職場に勤務している方

\*注意点

・高校生以上の学生の出場は認めず。ただし、硬式登録者を除きます。

・チーム内に全日本軟式野球連盟登録選手は9人までとします。ただし、常時出場選手は6人までとします。また、A級チーム登録者は1人の参加を認めます。

・連盟登録A級およびB級チームの主戦投手とみなされる者は投手としては認めません。該当するかどうかは審判部で判定します。

◆参加料…1チーム6千円

◆申込方法…5月25日(水)の午後4時までに市軟式野球連

盟事務局の松野さん(☎090・4350・0151)まで参加料を添えて申し込んでください。

問…生涯学習課スポーツ振興係

(☎75・1314)

## 廃油石けんづくり教室

参加者募集

市健康なまちづくり市民座談会の環境部会では、廃油石けんづくり教室を開催します。

◆日時…5月27日(金)

・午後1時30分～午後3時30分  
・受付…午後1時～

◆場所…玉名保健センター

◆内容…石けん作り、合成洗剤についてのビデオ学習

◆材料代…100円

◆持参するもの…エプロン、ゴム手袋、マスク、牛乳パック1個

◆申込方法…5月2日(月)～5月26日(水)までに、玉名保健センターへ電話でお申し込みください。

問・申…玉名保健センター

(☎72・4188)

平成23年4月から

## 「障害年金加算改善法」が施行されました

これまでは、障害年金を受ける権利が発生したときに、受給権者によって生計を維持している配偶者やお子様がいる場合で、障害等級が1級または2級に該当する方に加算を行っていましたが、平成23年4月施行の「国民年金法等の一部を改正する法律」により、障害年金を受ける権利が発生した後に、生計を維持することになった配偶者やお子様がいる場合にも届出によって加算を行うことになります。

### 障害基礎年金の子加算の運用見直しと、児童扶養手当との関係について

#### 今までは……

児童扶養手当は、両親の一方が児童扶養手当法施行令で定める障害(国民年金または厚生年金保険法1級相当)の状態にあっても、お子様が障害基礎年金の子加算の対象である場合は支給されませんでした。

#### 平成23年4月以降は……

児童扶養手当額が障害基礎年金の子加算額を上回る場合においては、年金受給権者とお子様の間に生計維持関係がないものとして取扱い、子加算の対象としないことにより、配偶者に支給される児童扶養手当と障害年金の子加算で受給変更が可能となります。



詳しくは下記の照会先までお問い合わせください

#### 【障害年金加算改善法について】

- ・日本年金機構玉名年金事務所 (☎74・1612)
- ・玉名市役所保険年金課 (☎75・1117)

#### 【児童扶養手当額や児童扶養手当制度について】

- ・玉名市役所子育て支援課 (☎75・1120)

# 福祉



## 肝炎患者サロンを 開催します

肝炎患者の方やそのご家族が互いに気軽に話せる場所を提供し、肝炎治療などについての情報交換を通して、不安や悩みを解消していただくことを目的として「肝炎患者サロン」を開催します。入場無料。事前の申し込みは不要です。

◆日時：6月3日(金)、午後1時～午後4時

◆場所：玉名地域振興局

問

熊本県健康危機管理課

(☎096・333・2783)

・有明保健所保健予防課

(☎0968・72・2184)

・市保健センター

(☎75・4188)

## 肝炎治療は 早期発見が大切です！

早期発見が大切です！

### ◎無料検査を受けましょう。

B型肝炎・C型肝炎は、肝炎ウイルスの感染によって起こる肝臓の病気です。自覚症状がほとんどないため、検査をしないと自分が肝炎であるかどうかはわかりません。

県では、各保健所及び県内約640の医療機関で肝炎ウイルスの無料検査を実施しています。40歳以上でまだ一度も検査を受けたことがない方は、早めに検査を受けましょう。検査は採血だけです。短時間で終了します。

なお、県では、肝炎インターフェロン治療および核酸アナログ製剤治療費の助成を行っています。

問

・有明保健所保健予防課

(☎72・2184)

・保健予防課

(☎72・4188)

たまな再発見！GO GO TAMANA ④ このコーナーでは玉名のみどころを紹介していきます。

春風に誘われて、有明海の恵みを！

## 潮干狩りに出かけてみませんか？

いよいよ春本番。あたたかくなると、潮干狩りは、どうですか。玉名市の3つの漁業協同組合が潮干狩りを行っています。ぜひお出かけください。



潮干狩りが可能な海岸  
(1)鍋松原海岸(岱明漁協)  
(2)滑石海岸(滑石漁協)  
(3)大浜海岸(大浜漁協)

海は風が強いので、帽子等は飛ばないように！

日焼け防止にタオルを首に巻くといいですよ

軍手

### 潮干狩りスタイル shiohigari style

長靴or運動靴

子どもは、必ず保護者と一緒に潮干狩りを楽しんでください。

お子様は、かならず長靴か運動靴を！干潟で怪我する可能性があります。



### ゴールデンウィークは家族連れで！

#### 潮位表

月日	干潮時刻	潮位(センチ)
4月29日(金)	12:50	124
30日(土)	13:26	92
5月1日(日)	14:01	65
2日(月)	14:35	45
3日(火)	15:09	32
4日(水)	15:42	27
5日(木)	16:14	28
6日(金)	16:46	35
7日(土)	17:20	48
8日(日)	17:57	66

#### 【注意】

- 干潮時刻前後2時間が潮干狩りが可能な時間帯です。
- 潮位100センチを切る日が可能な日です。

#### 【遊漁料】

大人…1000円(2キロまで)  
子ども…500円(1キロまで)

※超過分…1キロごとに500円  
※ペットボトルを持参されると、砂抜き用の海水をお分けいたします(鍋松原海岸のみ)

#### 【持ってくるもの】

ガンヅメ：磯の里で販売しています。  
※有料レンタルもあります。(鍋松原海岸のみ)  
数に限りあり

岱明漁協

TEL57・0008 駐車場…100台  
トイレ…有

滑石漁協

TEL76・2166 駐車場…20台  
トイレ…無

大浜漁協

TEL76・0121 駐車場…200台  
トイレ…無

イベント・講座

募集

福祉・健康

相談

お知らせ



## 相談



### 有明保健所精神保健相談

こころの悩みや不安がある方で、専門医への相談を希望される方はご相談ください。相談は無料です。秘密は堅く守られます。

◆相談日…予約制。原則として毎月第2・4水曜日の午後2時から午後4時までですが、日程が変更となる場合がありますのでご了承ください。

◆相談対応…精神科医師

◆場所…有明保健所、市保健センターなど

◆申込方法…有明保健所へ事前に電話でご予約ください。

問

・有明保健所保健予防課

精神保健担当

(☎72・2184)

・市総合福祉課

(☎75・1121)

### 行政相談委員委嘱のお知らせ

このたび、玉名市では次の方が総務大臣から行政相談委員に委嘱されました。

任期は、平成23年4月1日から平成25年3月31日までです。

行政相談委員は行政相談委員法という法律に基づき、行政運営の改善等に熱意を有する方に委嘱するものです。

行政相談委員は住民の皆様の毎日の暮らしの中で感じた役所（国・県・市町村等）の仕事についての苦情や要望などを直接受け付け、住民と役所のパイプ役となり、その解決・実現のお手伝いをします。相談は無料で秘密は固く守られます。

下記表の相談日以外で行政相談委員さんへ相談したい場合は、生活安全課生活相談係もしくは各総合支所総務振興課へお問い合わせください。

担当区域	氏名	定期相談日
玉名	林田優子さん（再任）	毎月第2・4木曜日（午前9時30分～午後3時）
	高田憲治さん（新任）	玉名市福祉センター
岱明	高見忠良さん（再任）	奇数月の第1木曜日（午後1時30分～午後3時30分） 岱明ふれあい健康センター相談室
横島	杉本征子さん（再任）	毎月第3火曜日（午前10時～正午） 横島総合保健福祉センター「ゆとりーむ」
天水	境安寛さん（再任）	8月・2月第1火曜日（午前10時～正午） 天水保健センター「ふれあい館」

問

・生活安全課生活相談係

(☎75・1111)

・各総合支所総務振興課

## 男女共同参画社会をめざして

問…人権啓発課(☎75・1119)

### 「男の生き方塾～かがやく第2の人生～」

vol.7

今回は、「男の生き方塾～かがやく第2の人生～」の第2回・第3回目の実施内容をご紹介します。

第2回目は、退職後の人生をイキイキと過ごすための健康づくりの体操と、玉名市内で活動されているボランティア等の紹介、簡単なグループワークを行いました。続いて第3回目は、第2回目のグループワークで出された「かがやいてイキイキと暮らすための条件」をさらに深めて考えるグループワークを行いました。

#### 「かがやく第2の人生」に必要なこと

参加者・講師・ボランティアの方など皆さんと一緒に考えた結果を、一部抜粋してご紹介します。

- ・家庭環境が良好であること
- ・家庭の「再確立」(夫婦・家族)
- ・地域とのつながりや連帯
- ・退職前から退職後の過ごし方を考える
- ・趣味を見つけ、それを生かす(生きがい)
- ・心と体の健康
- ・健康づくりの体操への参加
- ・健康のための料理教室への参加
- ・体験談を聞くこと
- ・過去の経験にこだわらず、素直な気持ちをもって地域社会に参画すること
- ・「イキイキと生きようとしている人は健康だ」ということ
- ・配偶者との関係も大事であること
- ・ボランティア活動の情報を得て、地域活動の場を知ること

#### 講座で学んだことは……

今回の講座では、「退職後の生き方」や「人や地域とのつながりの大切さ」などを学びました。男性・女性が共に家庭や地域の中で、イキイキと過ごせるような社会の実現を目指していきます。



↑グループワークの様子



## 無料法律相談会のお知らせ

憲法週間の行事として、次のとおり無料法律相談会を開催します。

予約は必要ありません。来られた順に受付をします。

### ◎熊本家庭裁判所玉名支部主催

◆日時…5月11日(水)

午前10時～午後3時

◆場所…熊本地方裁判所

玉名支部

◆相談員…裁判所、検察庁、法務局、弁護士、調停委員

◆問…熊本地方家庭裁判所

玉名支部

(☎72・3037)

### ◎熊本地方裁判所主催

◆日時…5月17日(火)

午前10時～午後3時

◆場所…くまもと県民交流館

パレア会議室1

◆相談員…弁護士ならびに法務局および裁判所の職員

◆問…熊本地方裁判所総務課

(☎096・325・2121)

## 障がい者定期相談のご案内

各障がい種別ごとの相談員のほか、「障害者就業・生活支援センター」きずな」からも相談員が派遣され、就業についての相談も受け付けます。

相談は無料で秘密は固く守られます。お気軽にご相談ください。原則予約制です。相談日の7日前までにご連絡ください。

◆日時…5月18日(水)

◆受付…午前9時30分～午前11時30分

◆場所…玉東町福祉センター

◆相談内容…日常生活、年金、就労、障がい福祉サービス利用に関することなど

◆問…市総合福祉課

(☎85・3150)

◆相談員…日常生活、年金、就労、障がい福祉サービス利用に関することなど

◆問…市総合福祉課

(☎75・1121)

◆場所…玉東町民福祉課

(☎85・3183)

◆問…玉東町民福祉課

(FAX 85・3116)

◆期間…5月11日(水)～5月20日(金)までの10日間

\*5月20日は「交通事故死ゼロを目指す日」です。

## お知らせ



### 平成23年春の

### 全国交通安全運動

春は、入学シーズンを迎え、本格的に交通社会に仲間入りした新入学児童の交通事故が懸念されます。また、高齢者が関係する交通事故は、依然として多発している状況です。

そこで、新入学児童を始め、県民一人ひとりに交通安全思想の普及・浸透を図り、交通ルールの遵守と正しい交通マナーの実践を習慣付けるとともに、県民自身による道路交通環境の改善に向けた取組みを推進することにより、交通事故防止の徹底を図ることを目的に実施します。

◆期間…5月11日(水)～5月20日(金)までの10日間

\*5月20日は「交通事故死ゼロを目指す日」です。

### ◆運動重点

新入学児童等に対する交通ルールの理解と交通マナーの習慣付けが重要課題となるとともに、本格的な高齢社会への移行に伴う高齢者の交通事故情勢に的確に対処するため、「子どもと高齢者の交通事故防止」を運動の基本とし、以下の項目を重点します。

・子供と高齢者の交通事故防止

・自転車の安全利用の推進(特に、自転車安全利用五則の

### 周知徹底)

・全ての座席のシートベルトとチャイルドシートの正しい着用の徹底

・飲酒運転の根絶

### ◎県下一斉アピール日

平成23年5月20日を「交通事故死ゼロを目指す日」として、交通事故防止の抑止を県下一斉にアピールし、交通事故の防止を図ります。

◆問…生活安全課

(☎75・1111)

## ちよとものばして 有明イベント情報

有明海沿岸(福岡・熊本)5市2町情報コーナー

### 大川市

### 旬の魚・『えつ』漁解禁

大川の旬の味覚「えつ」の季節になりました。筑後川に遊覧船を浮かべ、「えつ」漁を眺めながらの「えつ」料理は格別です。期間中、大川市内の料理店では「えつ」のコース料理が堪能できます。

◆場所…筑後川下流域  
◆期間…5月1日(日)～7月20日(水)  
問…大川観光情報センター  
(☎0944・87・0923)



募集

福祉・健康

相談

お知らせ



## 平成23年度玉名市

### 農業機械等整備事業

玉名市では、農業の効率化・省力化等を推進し農業経営の安定を図ることを目的に、農業機械を整備する農業者の皆さんを対象に市単独の補助事業を実施します。ご希望の皆さんは、申し込み期限を厳守のうえ、申請をお願いします。

#### ◆果樹関係

##### ○補助対象事業

・スピードスプレーヤ・スプリン

・クラー防除施設、静電噴口

○補助率：25%以内

##### ○補助金限度額

・スピードスプレーヤは、1台あたり150万円

・スプリンクラー防除施設は、10アールあたり6万円

・静電噴口は、1台あたり5万円

○補助要件等

・申請者は認定農業者であること。また、団体等の場合は、認定農業者が1人以上含まれること。

##### ◆施設園芸関係

##### ○補助対象事業

・ハウス自動開閉装置、省力化防除機、防油堤、静電噴口

○補助率

・ハウス自動開閉装置、省力化防除機、静電噴口は、各25%以内

○補助金限度額

・防油堤は、30%以内

○補助要件等

・申請者は、認定農業者であること。また、団体等の場合は、認定農業者が1人以上含まれること。ただし、防油堤は、この限りではありません。

#### ◆普通作関係

##### ○補助対象事業

・トラクター、コンバイン、田植機、乗用管理機（防除機）

○補助率：25%以内

○補助金限度額：1戸あたり250万円

##### ○補助要件等

・申請者は認定農業者であること。また、団体等の場合は、認定農業者が1人以上含まれること。

##### ◆納付書で納付

日本年金機構から送付されてくる「納付書」により、納付期限までに金融機関・郵便局、コンビニで納めてください。

##### ◆納付書で納付

日本年金機構から送付されてくる「納付書」により、納付期限までに金融機関・郵便局、コンビニで納めてください。

##### ◆納付書で納付

日本年金機構から送付されてくる「納付書」により、納付期限までに金融機関・郵便局、コンビニで納めてください。

##### ◆納付書で納付

日本年金機構から送付されてくる「納付書」により、納付期限までに金融機関・郵便局、コンビニで納めてください。

##### ◆納付書で納付

日本年金機構から送付されてくる「納付書」により、納付期限までに金融機関・郵便局、コンビニで納めてください。

##### ◆納付書で納付

日本年金機構から送付されてくる「納付書」により、納付期限までに金融機関・郵便局、コンビニで納めてください。

##### ◆納付書で納付

日本年金機構から送付されてくる「納付書」により、納付期限までに金融機関・郵便局、コンビニで納めてください。

##### ◆納付書で納付

日本年金機構から送付されてくる「納付書」により、納付期限までに金融機関・郵便局、コンビニで納めてください。

##### ◆納付書で納付

日本年金機構から送付されてくる「納付書」により、納付期限までに金融機関・郵便局、コンビニで納めてください。

##### ◆納付書で納付

日本年金機構から送付されてくる「納付書」により、納付期限までに金融機関・郵便局、コンビニで納めてください。

##### ◆納付書で納付

日本年金機構から送付されてくる「納付書」により、納付期限までに金融機関・郵便局、コンビニで納めてください。

##### ◆納付書で納付

日本年金機構から送付されてくる「納付書」により、納付期限までに金融機関・郵便局、コンビニで納めてください。

### 国民年金保険料は忘れずに納付期限までに納めましょう

年金は、世代と世代の支え合いの制度です。あなたの納める保険料が、高齢者世代の生活を支えています。また、同時に、あなたや家族が将来年金を受け取ることができるよう保険料は忘れずに納めましょう。

#### ◆納付書で納付

日本年金機構から送付されてくる「納付書」により、納付期限までに金融機関・郵便局、コンビニで納めてください。

#### ◆納付書で納付

日本年金機構から送付されてくる「納付書」により、納付期限までに金融機関・郵便局、コンビニで納めてください。

#### ◆納付書で納付

日本年金機構から送付されてくる「納付書」により、納付期限までに金融機関・郵便局、コンビニで納めてください。

#### ◆納付書で納付

日本年金機構から送付されてくる「納付書」により、納付期限までに金融機関・郵便局、コンビニで納めてください。

#### ◆納付書で納付

日本年金機構から送付されてくる「納付書」により、納付期限までに金融機関・郵便局、コンビニで納めてください。

#### ◆納付書で納付

日本年金機構から送付されてくる「納付書」により、納付期限までに金融機関・郵便局、コンビニで納めてください。

#### ◆納付書で納付

日本年金機構から送付されてくる「納付書」により、納付期限までに金融機関・郵便局、コンビニで納めてください。

#### ◆納付書で納付

日本年金機構から送付されてくる「納付書」により、納付期限までに金融機関・郵便局、コンビニで納めてください。

#### ◆納付書で納付

日本年金機構から送付されてくる「納付書」により、納付期限までに金融機関・郵便局、コンビニで納めてください。

#### ◆納付書で納付

日本年金機構から送付されてくる「納付書」により、納付期限までに金融機関・郵便局、コンビニで納めてください。

#### ◆納付書で納付

日本年金機構から送付されてくる「納付書」により、納付期限までに金融機関・郵便局、コンビニで納めてください。

#### ◆納付書で納付

日本年金機構から送付されてくる「納付書」により、納付期限までに金融機関・郵便局、コンビニで納めてください。

#### ◆納付書で納付

日本年金機構から送付されてくる「納付書」により、納付期限までに金融機関・郵便局、コンビニで納めてください。

#### ◆手続きについては？

口座振替の場合は、お近くの年金事務所・金融機関・郵便局の窓口でお願いします。

「国民年金保険料口座振替納付申出書」に必要事項を記入して、金融機関等届出印を押印のうえ、お申し込みください。

クレジットカードの場合は、お近くの年金事務所の窓口でお願いします。

○お得な前納制度

保険料を前払いすると割引がある「前納」という制度があり、大変お得です。

「前納」を希望される場合は、年金事務所（旧社会保険事務所）にご連絡・ご相談ください。

○玉名年金事務所国民年金課

（☎74・1638）

○市保険年金課

（☎75・1117）

## 熊本⇄静岡線

利用促進キャンペーン

阿蘇くまもと空港を発着し、熊本と静岡を90分で結ぶフジドリームエアラインズ（FDA）熊本⇄静岡線が1日1往復運航しています。熊本県は、両地域の交流をさらに促進させる目的で「交流団体利用促進キャンペーン」をスタートさせました。この機会に、静岡の方々との交流を深めてみませんか。

### 補助対象

県内で事業や活動を行っている事業所、各種団体または個人で構成されるNPOなどの3人以上の民間団体が、静岡県内の民間団体との間で実施する交流

### 対象期間

平成24年3月20日

### 補助額

- ・片道1人あたり5千円
- ・往復1人あたり1万円

（上限額…1団体30万円）

### 手続方法

…出発日から数えて14日前までに申請書を提出

問・申

県交通政策課

（☎096・333・2165）

市地域振興課

（☎75・1421）

### 軽自動車税の納付は

5月31日（火）までです！

軽自動車税は、毎年4月1日現在で原動機付自転車、軽自動車、小型特殊自動車等を所有している方に課税されます。

本年4月2日以降に譲渡や廃車などをされた方についても、月割りではなく23年度分の税金は全額納めていただきます。また、4月2日以降に軽自動車等を所有された方は、23年度分の軽自動車税はかかりません。

市では、軽自動車税の納税通知書を5月上旬に郵送します。で、5月31日（火）の納期限までに納めてください。口座振替をご利用の方は、5月31日（火）が振替日です。

なお、口座振替をご利用の方の車検用納税証明書は、振替後6月中旬に郵送します。

◎減免申請の受付は5月24日（火）までです！

身体障がい者等が所有する軽自動車または身体障がい者のために使用される軽自動車などには、減免制度があります。

申請期間を過ぎると受付できませんので注意してください。

障がい者ご本人以外が所有している軽自動車や障がいの等級によっては、減免できない場合があります。あらかじめ市ホームページをご覧ください。税務課までお問い合わせください。

### ◆申請に必要なもの

- ・納税通知書
- ・身体障害者手帳、戦傷病者手帳、療育手帳または精神障害者保健福祉手帳
- ・車検証（原付の場合は標識交付証）
- ・運転免許証
- ・印鑑
- ・減免申請書
- ・その他書類（生計同一者が運転する場合は、使用目的の証明）

問…税務課（☎75・1114）

ありがとうございます

～ 静光園老人ホーム ～

静光園老人ホームに、ご協力いただいた方をここに掲載し、お礼を申し上げます。（敬称略）

◆協力者…協力者…こころ（お菓子寄付）、玉南中学校（野菜寄付）

## 荒・玉かわら版

荒尾・玉名地域情報コーナー

荒尾総合文化センター設立 25 周年記念  
自主文化事業

岡本知高 ソプラニスタ・コンサート



- ◆日時…6月19日（日）、開場：午後1時30分、開演：午後2時
  - ◆場所…荒尾総合文化センター 大ホール
  - ◆出演者…岡本知高、榎本潤（ピアノ）、熊谷麻衣子（音楽案内人）
  - ◆入場料…指定席（3,000円）、自由席（一般2,500円、高校生以下1,000円）
- \*当日各500円増：未就学児入場不可  
問…荒尾総合文化センター（☎66・4111）

イベント・講座

募集

福祉・健康

相談

お知らせ



# みんなの広場

## 音楽マスコット「タマにゃん」

音楽マスコットとして親しまれてきた「タマにゃん」は、本年度より『玉名市マスコット「タマにゃん」として幅広く活躍していくことになりました。市民のみなさん、どうぞご利用ください。また、今後の活用方法につきましてのご意見、アイデア等も随時募集します。



【注意事項】使用に関しては申請が必要です。詳細は、文化課(☎5744266)へお問い合わせください。

このコーナーでは皆さんの投稿を募集しています。携帯電話からの投稿もお待ちしています。なお、政治、宗教、営利目的などの内容は掲載しません。投稿・質問は、秘書課広報広聴係(☎75・1405)まで。

## おすすめめっけもん!



岱明の食生活改善推進員さんが作る  
切干大根と  
青菜の和之物

### 切干大根と青菜

切干大根と小松菜には、カルシウム、鉄分、ビタミン類などの栄養素が多く含まれています。

また食物繊維も豊富で便秘の改善や血糖値の上昇を抑える効果等が期待できます。



◆材料(4人分)…切干大根:28g、小松菜:120g、料理酒:大さじ1と小さじ1、薄口しょうゆ:大さじ2、みりん:大さじ1/2、マヨネーズ:大さじ1と1/2、炒りゴマ:4g、濃口醤油:小さじ1/2弱、砂糖:小さじ1弱

#### ◆作り方

- ①切干大根は洗って水につけ、2cmくらいの長さに切り、料理酒と薄口しょうゆ、みりんを加え、汁がなくなるまで煮ます。
- ②小松菜を茹でて水気を絞り、2cmくらいの長さに切ります。
- ③マヨネーズ、ゴマ、砂糖、濃口しょうゆ混ぜ、切干大根と小松菜を和えればでき上がりです。

## 編集後記

今回は、玉名市内で活躍をされている子育てサークルからのお手紙を紹介いたします。



◎子育てサークル「さんぽつぽ」  
去る3月23日(水)、第1回目の「さんぽつぽ」が行われました。  
第1回目は「体育の先生とたくさん体を動かそう」というテーマで、マットを使って親子で体を動かして遊ぶなど、ママも子供たちもニコニコで楽しんでいました。次回は5月25日(水)に開催します。(午前9時45分～午前11時30分)  
詳しくは市ホームページ「たまりん」でもご覧になれます。  
問合せ:事務局の安田さん  
(☎09-7503-1000)

