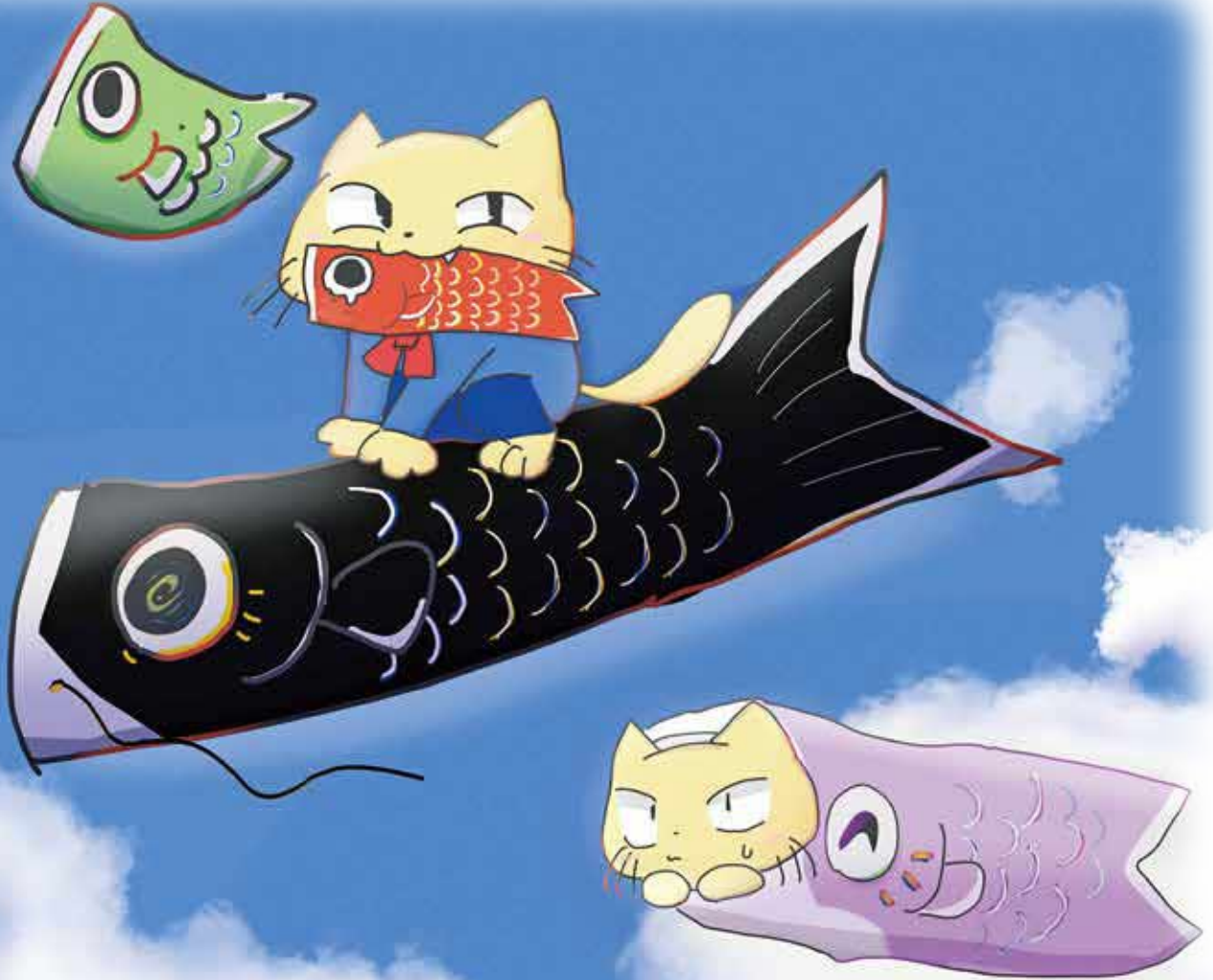




# たまで箱

～たまな市議会だより～

令和8年  
3月定例会  
令和8年5月1日発行  
NO.82



もくじ

- P.2～3 …… 3月定例会報告
- P.4～5 …… 委員会審査報告
- P.6～10 …… ここが聞きたい!一般質問(14名)
- P.11～12 …… 研修・視察報告
- P.13 …… 議員の会議出欠状況
- P.14 …… 意見交換会・6月定例会スケジュール

表紙イラスト：『タマにゃんと鯉のぼり』

玉名女子高等学校ビジネス科アニメデザインコース3年 **まつ お** **もも か**  
**松尾** **百華**さん

猫らしく鯉をくわえたタマにゃんを描きました。それぞれの鯉の表情や色が重ならないように工夫しました。

## 議案の審議結果

### 全会一致で決定した議案

※氏名の敬称略

議番号	件名	議番号	件名
議第1号	専決処分事項の承認について 専決第2号 令和7年度玉名市一般会計補正予算(第10号)	議第24号	玉名市特別職の職員で非常勤のものの報酬及び費用弁償に関する条例の一部を改正する条例の制定について
議第2号	令和7年度玉名市一般会計補正予算(第11号)	議第25号	玉名市保育所条例の一部を改正する条例の制定について
議第3号	令和7年度玉名市国民健康保険事業特別会計補正予算(第3号)	議第26号	玉名市ひとり親家庭等医療費助成に関する条例の一部を改正する条例の制定について
議第4号	令和7年度玉名市後期高齢者医療特別会計補正予算(第3号)	議第27号	玉名市乳児等通園支援事業の設備及び運営の基準に関する条例の一部を改正する条例の制定について
議第5号	令和7年度玉名市介護保険事業特別会計補正予算(第4号)	議第28号	玉名市地域汚水処理施設条例の一部を改正する条例の制定について
議第6号	令和7年度玉名市浄化槽整備事業特別会計補正予算(第1号)	議第29号	玉名市営住宅条例の一部を改正する条例の制定について
議第7号	令和7年度玉名市水道事業会計補正予算(第3号)	議第30号	玉名市学校給食費の徴収に関する条例の一部を改正する条例の制定について
議第8号	令和7年度玉名市公共下水道事業会計補正予算(第4号)	議第31号	玉名市立小中学校体育施設等使用料条例の一部を改正する条例の制定について
議第9号	令和7年度玉名市農業集落排水事業会計補正予算(第4号)	議第32号	玉名市水道事業及び下水道事業の設置等に関する条例の一部を改正する条例の制定について
議第10号	令和8年度玉名市一般会計予算	議第33号	熊本広域行政不服審査会を共同設置する地方公共団体の数の増加及び熊本広域行政不服審査会共同設置規約の変更について
議第11号	令和8年度玉名市国民健康保険事業特別会計予算	議第34号	玉名市過疎地域持続的発展計画の策定について
議第12号	令和8年度玉名市後期高齢者医療特別会計予算	議第35号	工事請負契約の締結について
議第13号	令和8年度玉名市介護保険事業特別会計予算	議第36号	教育委員会委員の任命について (森 信子)
議第14号	令和8年度玉名市浄化槽整備事業特別会計予算	議第37号	玉名市国民健康保険税条例の一部を改正する条例の制定について
議第15号	令和8年度玉名市水道事業会計予算	議第38号	工事請負契約の締結について
議第16号	令和8年度玉名市公共下水道事業会計予算	議第39号	工事請負契約の締結について
議第17号	令和8年度玉名市農業集落排水事業会計予算	議第40号	工事請負契約の変更について
議第18号	玉名市公立大学法人評価委員会条例の制定について	議第41号	令和8年度玉名市一般会計補正予算(第1号)
議第19号	玉名市特定乳児等通園支援事業の運営の基準に関する条例の制定について	議員提出議案第1号	大学公立化調査特別委員会の設置について
議第20号	玉名市行政手続条例の一部を改正する条例の制定について		
議第21号	玉名市個人番号の利用及び特定個人情報の提供に関する条例の一部を改正する条例の制定について		
議第22号	玉名市附属機関の設置等に関する条例の一部を改正する条例の制定について		
議第23号	玉名市議会議員の議員報酬、費用弁償等に関する条例等の一部を改正する条例の制定について		

## 請願の審議結果

番号	件名	所属委員会	委員会結果	本会議結果
請第1号	井尻川の浸水被害再発防止に関する請願	建設経済委員会	採択 (全員一致)	採択 (全会一致)

## 大学公立化調査特別委員会が設置されました(定数9人) (R8.2.25 設置 R8.2.25 選任)

【委員長】 田浦 敏晴      【委員】 右田 憲吾      梅田政次郎      中村 慎吾  
 【副委員長】 坂西 麻由      吉田 憲司      坂本 公司      北本 将幸  
    徳村登志郎

### 【設置する理由】

令和7年12月23日、市は「九州看護福祉大学は、令和9年4月1日開学を目標に、公立大学法人化への移行を目指す」ことを表明。

このことを受け、少子化が進行する中、九州看護福祉大学の公立化の妥当性を検証し、地域とともに発展させるビジョンの方策、教育・福祉体制の強化及び経済活性化に向けた政策形成を考察すべく、本市議会として十分な調査研究を行い、もって本市の発展に資するため、特別委員会を設置する。

【調査する主な内容】 (1) 課題の把握と市の財政負担に関すること  
 (2) 地域貢献と将来展望に関すること  
 (3) 市が果たすべき役割に関すること



## 令和8年 第1回定例会(3月)

2月25日 ▶ 3月25日 29日間

**令和8年度  
一般会計予算**  
**381億円**  
(前年比10億円増)

**4つの特別会計と  
公営企業会計**  
**241億円**  
(前年比5億円増)

3月定例会では、令和7年度一般会計補正予算、令和8年度当初予算、条例の制定、人事など41議案を決定した。その他、請願1件は採択された。また、大学公立化調査特別委員会を設置した。

## 令和8年度 注目する主な事業

### 小中学校整備事業

19億2,471万8千円

令和9年4月開校に向けての天水小学校建設工事。その他、2か年で全小中学校の体育館へ空調設備を整備



天水小学校校舎棟完成イメージ

### 企業誘致促進・地場企業支援

8億4,701万2千円

新規企業の誘致や産業用地の確保に取り組み、就業機会の創出や税収の確保、若者の定住・Uターンの促進を目指す



産業団地造成工事の様子

### ふるさと納税推進事業

6億5,715万2千円

返礼品の提供を通じ、本市の魅力を発信し、関係人口の創出を図る。また、企業版ふるさと納税による企業からの寄附金の獲得に取り組む

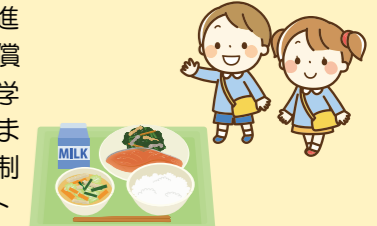


特産のいちごのみかん

### 子育て支援の充実

6億2,244万3千円

令和8年度より国が進める小学校の給食費無償化に加え、市独自で中学校まで無償化を拡大。また、「こども誰でも通園制度」も今年度よりスタート



### 災害に強い都市づくり

3億1,196万1千円

国土交通省が整備する河川防災ステーション内に水防センターを設置し、防災学習の拠点、また地域や消防団等の会議・研修の場として活用



※イメージ図  
県道上流側から河川防災ステーションを望む

### 担い手確保・育成事業

2億7,621万4千円

地域の農業を担う農業者や次世代を担う農業者へ経営発展のための支援を行う。また、農業用機械・設備導入などに対する補助を実施



**審査日程** 予算決算 3/12・13・16  
 総務・大学公立化調査 3/17  
 建設経済 3/18  
 文教厚生 3/19

## 3月定例会は、新年度予算などを決める **トクベツ** な会議です

# 予算をチェック!

予算決算委員会(3月定例会)での主な審査内容



### 令和8年度 当初予算

#### 地域づくり事業

**質問** 1,517万4千円の事業費となっている公益的なまちづくり活動等支援事業の内容は。

**答え** 市内県立高校の魅力化を進める連携体制づくりと、地域の見守りや課題把握を担う集落支援員の配置、地域づくり活動への新たな支援を行う事業等である。

#### ※ AIコンシェルジュ初期設定業務

**質問** どのような利便性があるのか。

**答え** 市ホームページと公式LINEで質問に応じ、市の情報を案内する。28言語に対応し、検索しにくい情報も探しやすくなる。

※AIが人の質問を正しく聞きとり、まるで人と話しているような自然なやりとりで知りたいことを教えてくれる仕組み。

#### 有機農業の推進とブランド化の展望

**質問** 市内での有機農業の現状と、今後さらに裾野を広げていくための具体的な展開は。

**答え** 交付金を受取り有機農業に取り組むのは5団体。今後は、生産から流通、消費まで地域一丸で進める協議会を設立する。

#### 激甚化する豪雨への河川整備と対策

**質問** 南大門橋上流の整備計画と、10年確率という整備基準で市民の安全は守れるのか。

**答え** 県の下流部改修に合わせ築山小付近までの整備を計画。基準は県と整合を図り10年確率とし、浸水被害軽減を図る。今後も流域全体の進捗に合わせ着実に整備を進める。

#### 障害児通所給付金予算

**質問** 障害児通所給付金の予算が増額された理由は何か。利用者は増加しているか。

**答え** 利用者数の増加が要因。放課後等デイサービス利用者は、令和4年度の2,301名から令和6年度は2,808名へ増加。デイサービス待機者は不在だが、専門的な療育相談は順番待ちの状況。

#### 小中学校体育館へのエアコン整備

**質問** 統廃合が予定されている小中学校の体育館にもエアコンは設置されるのか。

**答え** 最近の猛暑を考慮し、全校に整備する方針である。統廃合が予定される学校には、統合した後も別の場所へ容易に移設可能な大風量スポットエアコンの空調を設置する。

### 令和7年度 補正予算

#### ふるさと納税推進事業費の増額理由は何か

**質問** ふるさと納税推進事業費の経費が増額補正されているが、委託費の内訳と納税額のうち、市への純収入額はどうなっているのか。

**答え** 当初予算の見込みでは11億円を計上していたが、13億円になるとの上方修正から、総務省の通達に従い50%以内の経費率として必要な額を計上した。

#### 昨年8月豪雨の災害ごみ処分費の減額補正の財源とは

**質問** 昨年の豪雨災害は国から激甚災害に指定されたが、今回の補正との関係は何か。

**答え** 国から激甚災害に指定されたことにより地方財政措置が行われ、特別交付税の加算もあり、総事業費の95%程度が財政支援の補助対象となった。

#### 漁港しゅんせつ土砂の共同処分場負担金の減額理由は

**質問** 宇土市で建設中の共同土砂処分場の玉名市負担金が減額されている理由と事業への影響は。

**答え** 事業主体が建設場所の宇土市となり、負担金減額となった。しかし、今後も基本的な負担金は発生する。また工事の進捗は、環境整備の影響により着工が1年程遅れている。

#### 新玉名駅周辺整備事業の減額理由は

**質問** 新玉名駅周辺整備事業における開発事業者からの提案はどの程度だったのか。

**答え** 基本的に新玉名駅周辺整備事業は官民連携で周辺の一体的な開発を進めているが、民間事業者からの相談や提案は22件あり、協議したが、具体的な開発までは至らなかったため減額した。

#### 予防接種事業と周知の課題

**質問** 予防接種予算減額の理由とワクチンの必要性・有効性の周知は。

**答え** コロナ・HPVワクチン接種が見込みの約半数にとどまったことによる予算減額。両ワクチンの有効性は認識しており、今後も周知に努める。

#### ※ キットینگ費用減額理由

**質問** 学習用タブレット端末導入予算が減額された主な要因は何か。

**答え** 当初は別途発注予定であったキットینگ業務を、タブレット端末購入契約に含めて発注したことにより、当初予算2,884万円を減額できたもの。

※パソコン等の機器を購入したあとに使用者がすぐに利用できるような一連の準備作業。

## 総務委員会

#### 新たに策定される過疎対策計画の主眼は

**質問** 人口減少の抑制や人口増加に向けて、どのような施策がポイントとなるのか。

**答え** 前期計画を見直し、新たに11事業を追加し、計60事業とした。施策は、生活機能の維持を重視し、安心して暮らせる環境整備に重点を置いている。

#### 明神排水機場の入札状況について

**質問** 入札参加が1者になった要因は何か。

**答え** 入札の参加条件に適合する業者は61者であった。個々の事情は把握していないが、受注状況や配置技術者、工事距離などを考慮し、入札に参加しなかったものと推察する。

## 建設経済委員会

#### 栗崎団地汚水処理場の廃止計画とは

**質問** 栗崎団地汚水処理場の廃止及び下水道への切替えは、どのような計画に基づくものか。

**答え** 当該処理場の廃止は、周辺地域の下水道整備計画に基づく区域拡張工事の進展によるものであり、現在は立願寺・玉名バイパス周辺でも整備を進めている。

#### 玉名市水道事業及び下水道事業の設置等に関する条例の一部改正内容は

**質問** 岱明地区の水道事業経営規模変更はどのような理由か。

**答え** 岱明浄水場を廃止し中土浄水場へ統合することに伴い、事業認可変更の際に、給水人口や一日最大給水量などの見直しが生じたため、条例の数値を改めるもの。

## 文教厚生委員会

#### 未就園児家庭支援策を問う

**質問** 未就園児家庭の孤立防止のため、支援が届いていない家庭の把握と、具体的なアウトリーチの実施状況について市の対応を問う。

**答え** 子育て支援センターや広報、ホームページに加え関係施設とも連携し、未就園児家庭への周知と利用促進を図る。



## 大学公立化調査特別委員会

#### 公立大学法人評価委員会条例の制定について

**質問** 評価委員会の人数を5名以内とした理由と役割・構成員はどうなっているか。

**答え** 先行事例の多くが5名以内であることを踏まえた。委員会は中期目標や中期計画、毎年度の業務実績を評価し、必要に応じて改善勧告も行う機関で、市職員は含めず、国公立大学経営経験者、公認会計士、地域福祉専門家など有識者5名を予定している。

#### 議会の関わりについて

**質問** 議会の承認や議決の関与はあるのか。

**答え** 中期目標は議会の議決が必要である。令和8年度は、6月議会で定款・財産出資、寄付受納、基金設置などの関連議案。9月議会で中期目標案を提案予定である。



条例・その他

**質問** 九州看護福祉大学公立化における市の財政責任の在り方、玉名市の将来責任は

公立化は、地域医療人材の育成や地域活性化、経済波及効果の観点から大きな意義がある。一方で、市の将来と財政に大きく関わる重要な政策であり、今後の18歳人口の減少を踏まえた収支見通しや、定員割れが生じた場合の財政負担・リスクについて伺う。

**企画経営部長** 将来に渡って財政負担が生じないように、国の交付税の範囲内で大学を運営していく

収容定員の充足が安定した大学運営に繋がると考えており、財政負担が生じないように、中期目標・中期計画に基づいた適切な大学運営が重要であると認識している。特に、定員充足率、収支の状況、基金の積立の状況等をしっかりと注視し、安定的な経営に



▲公立化が検討される九州看護福祉大学

努めていく。場合によっては、学部学科の再編を含めた大学の規模適正化も視野に、検討しなければならないと考えている。

**その他の質問**

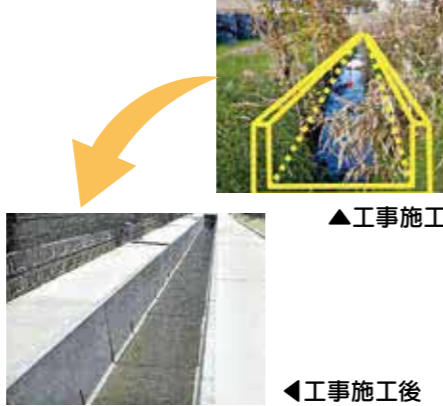
- 令和8年度当初予算

**質問** 現在予定されている境川右岸側の水路整備。早期着手する考えは

昨年8月の豪雨により境川流域で内水氾濫が発生し、多くの被害があった。内水氾濫への対策は喫緊の課題と考える。市はこれまで左岸側の水路整備を進めてきたが、右岸側の水路整備も早期に着手し、完成する必要があると考えるが、市の考えは。

**建設部長** 県河川改修事業と同時期の完成を目指し、浸水対策の早期完成に向け取り組む

8月豪雨で被災した境川流域の内水氾濫対策は、喫緊の最重要課題であると認識している。境川右岸側の南大門橋から野口地区への水路整備について、まず県道より下流部における事業の加速化を検討中。県河川改修の河道バイパス整備完了と同時期の



▲工事施工前

◀工事施工後

令和9年度出水期までの完成を目指している。今後も県との連携を一層強化し、市民の生命・財産を守るため、境川流域全体の浸水対策の早期完成へ向けて、全力で取り組んでいく。

**その他の質問**

- 市営住宅の維持管理

**質問** 婚姻後、早い段階で不妊治療制度について周知してはどうか

本市では、婚姻届出時には不妊治療に関する配布物は無いとのことだが、他市町では案内の冊子を配布されている。不妊治療支援制度の周知の在り方について伺う。また、少子化ストップのため、気軽に相談できる助産師会との意見交換会を提案する。

**健康福祉部長** 婚姻届出時に、子育てハンドブックと健康づくり事業の紹介チラシを個別配付する

不妊治療費助成の内容について記載している「子育てハンドブック」と、妊娠を考えているカップルに向けたメッセージと不妊治療制度の周知を盛り込んだ、健康づくり事業のチラシの個別配付を今後予定している。また、助産師会による妊娠・出産等のラ



▲荒尾市で婚姻届出時に配布されている冊子

イフプランに関する相談会の開催については、健康づくり事業の紹介チラシを個別配付する中で、妊産婦等より開催の要望が複数あれば、具体的な検討を行っていく。

**その他の質問**

- 自主財源確保に向けた地域資源の活用



QRコードで録画映像をご覧ください

一般質問 《ここが聞きたい》

3月定例会の一般質問は3月6日、9日、10日の3日間行いました。

**質問** 地域住民の有償ボランティアを介護現場につなぐ考えはあるのか

介護現場の人手不足が続く中、地域住民で支え合う仕組みをつくることは重要と考える。地域住民が有償ボランティアとなり介護施設とマッチングするサービスを導入し、介護職員の負担軽減や潜在人材の掘り起こしを図る考えはあるのか。

**健康福祉部長** 地域住民が身近なかたちで介護分野に関わる機会を創出できるよう、今後検討する

介護サービス事業所は、人員に余裕がある状況にはなく、職員の急な病気による欠員への対応や、人手不足が生じた際の人材派遣、求人情報が希望者に届くような仕組みづくりの創出などの課題がある。有償ボランティアと介護事業所とのマッチングに



▲社会全体で支える地域包括ケアシステムの深化・推進

については、地域住民が介護分野に関わる機会を創出し、裾野の拡大や地域の潜在人材の掘り起こし、ひいては介護職員の負担軽減にも資する取組であることから、今後検討していく。

**質問** 災害拠点である市役所へのアクセス道路が水没した。どのような対策をとるのか

昨年8月の豪雨において市役所への進入路が水没したことは、災害対応の根幹を揺るがす重大な問題である。庁舎が孤立しないように、路面のかさ上げや、止水壁の設置、あるいは緊急車両の代替ルート整備など、早急な対策が必要と考えるがどうするのか。

**建設部長** 様々な対策を検討しながら、災害に強いまちづくりを目指していく

豪雨により市役所周辺が冠水し、一部で一時的に通行が困難となったことで、アクセス路確保の重要性を再認識した。今後、路面のかさ上げや止水壁の設置、代替ルートの整備、排水機場の運用など様々な検討をしなければならないが、周辺環境への影響



▲令和7年8月11日午前7時、市役所前の水没した道路

や事業効果、用地の確保、関係機関との調整など多岐に渡る課題がある。これらの課題を受け止め、防災対策を強化し、災害に強いまちづくりを目指していく。

**その他の質問**

- 議会、行政委員会等の事務局員の任免
- 窓口受付時間の適正化と行政サービスの向上

**質問** 令和7年度の本市中学3年生の高校入試の傾向は

令和8年度から高校授業料が実質無償化される。その影響か熊本市内の私立高校の専願受験者数が急増している。その裏付けが玉名市内県立高校3校の受験者数が前年度割れとなった。本市中学3年生はどの程度、市内5校の高校に進学するのか伺う。

**教育部長** 県立高校後期の出願時点で、52.1%が玉名市内の高校に進学予定、又は進学希望

令和7年度、私立高校の専願、県立高校前期及び県立高校後期の出願時点において、本市立中学3年生の52.1%が玉名市内の高校に進学する予定、又は進学を希望している。ただし、今後実施される二次募集において、本市内の県立高校を受験する生徒もい



▲公立高校後期の入試倍率の低下が顕著となった、玉名工業高校

ることから、確定値ではない。令和6年度末の進路状況調査においては、本市内の高校に進学した生徒の割合は58.8%であった。

**その他の質問**

- 本市のインフラ、公共施設の維持管理と将来の財政見直し
- 第4次玉名市男女共同参画計画と女性の視点を活かしたまちづくり

**質問** 物価高騰の影響を受けた市民や事業者に対し、プレミアム付き商品券事業の実施を

物価高騰対策としてプレミアム商品券事業を行うが、市民や事業者にどのような恩恵があり、経済効果はどの程度か。また、多くの小規模事業者の参加促進を行い、さらに既存事業では恩恵を受けにくい市民へ、商品券の配布を検討してはどうか。

**産業経済部長** プレミアム付き商品券の販売に合わせ、非課税世帯向けに商品券の配布を行う

今回、プレミアム率30%の紙商品券と電子商品券を4月27日から販売を開始する。経済効果は5.2億円を見込んでおり、購入は紙が抽選、電子はアプリから先着順である。事業者への周知も徹底し、より効果のある事業を目指す。さらに、非課税世帯の世帯



▲昨年実施されたプレミアム付商品券チラシ

員には、今回のプレミアム付商品券を1人あたり1冊、6月以降に配布する予定。これらの取組により、市民の家計を支援し、かつ地域経済の活性化に貢献していると考えている。

その他の質問

- 災害・防災・水害対策



**質問** 九州看護福祉大学の公立化に対する市民の不安払拭に向けた、具体的な取組は

公立化に対し市民には様々な期待や不安がある。看護学科のST比(教員一人当たりの学生数)の高さをはじめ、国家試験対策や学業不振者への支援など、不安払拭に向けた具体的な準備をどう進めていくのか。市の方針とその取組内容は。

**企画経営部長** 中期目標等に課題解決の数値目標を盛り込み、達成状況を公表していく

ST比が高いことは、公立化に伴い、入学定員を遵守するよう改善を図り、開学前から適正な教員数や配置を目指した人員配置計画を策定するよう大学に求めていく。また国家試験対策としては、基礎学力テストの実施や模試回数を増やし、特別講義を必



▲令和9年度に公立化予定の九州看護福祉大学

修化する等の取組を始めている。さらに、学業不振者への支援としては、補足授業の実施や学生への個別指導、保護者を含めた三者面談を実施しており、そのような取組を継続していく。

その他の質問

- 子育て支援事業の利便性向上と拡充
- タマにゃん教室に通室する児童生徒への給食提供



**質問** 「まちなか未来図」アクションプログラムについて問う

本市の20年先のまちづくりの方向性を示す「まちなか未来図」。各エリアの具体的な実行計画であるアクションプログラムが策定中。市の活性化につながる必要があるが、重要なエリアである旧庁舎跡地や中央病院跡地についてどのように計画されているか。

**建設部長・企画経営部長** アクションプログラムでは跡地を「拠点整備プロジェクト」に位置付け取り組む

アクションプログラムでは、先導的に取り組んでいく3つのプロジェクトを整理し位置付けた。そのうち、旧庁舎跡地及び中央病院跡地の利活用は、「拠点整備プロジェクト」として公民連携を進めていく。中央病院跡地には図書館やコミュニティスペースな



どを整備し、令和12年度までの開館・運営開始を目指す。また、旧庁舎跡地には、全天候型の子どもの遊び場や玉名第1保育所の園舎などの早期整備を目指す。

その他の質問

- 魅力ある公園整備
- DXの推進・業務の効率化による行政改革



**質問** 保育現場の負担軽減と子育て支援を目的とした、おむつの定額制サービスの推進を

保育現場の負担軽減と支援充実のため、おむつの定額制サービスへの市独自補助を提案する。自己負担の重さが普及の壁となっているようだが、月額半額程度の補助と選択制の導入により利便性は向上すると考える。公立保育園でのモデル事業を検討しては。

**健康福祉部長** 定額制サービスの導入に係る補助金の創設は現時点では考えていない

現在、おむつのサブスク(毎月的一定料金で何枚でもおむつが使えるサービス)の導入状況は、市内の認可保育所等27園中、2施設であり、その利用者は非常に少ないと聞いている。そのため、おむつのサブスクを導入するメリットやその効果などを総合的



▲こどもの笑顔をまんやかに。保育の質を高める新たな仕組み

に検証する必要があると判断し、現時点においては、おむつのサブスクに係る補助金の創設は考えていない。

その他の質問

- 市民の命と時間を守る行政DX及び防災DXの推進



**質問** 高道小学校前の通学路。子どもたちの安全確保のための具体的な対策は

高道小学校前の通学路は交通量が多く、直線で車が速度を出しやすい道路である。近くには岱明中学校もあり、多くの児童生徒の通学路となっているが、速度標識も無い。登下校時の安全確保について市の認識と、ゾーン30などの安全対策の考えを伺う。

**教育部長** 「通学路表示のぼり旗」を設置し、警察等と連携し一層の安全確保を図る

高道小学校前の通学路は、ゾーン30指定や路面舗装等の対策が有効と考えるが、令和8年9月施行の道路交通法改正により道路標識がない一般道の法定速度が時速30kmに制限されるため、通学中の安全確保が図られると期待。しかし、時速30km制



▲高道小学校校門前を通る道路

限を認識しないドライバーが想定されるため、「通学路表示のぼり旗」を設置し啓発に努める。必要に応じ玉名市通学路交通安全プログラムに基づき、関係課・警察等と連携し一層の安全確保を図る。

その他の質問

- 大野下地区の冠水対策



**質問** マラソン大会と玉名温泉を連携させ、更なる大会の魅力向上を

玉名いだてんマラソン及び横島いちごマラソン大会の参加者特典として、市内温泉施設を利用できる取組を提案する。大会の魅力向上や参加者の満足度アップにもなり、宿泊の促進や市内消費の拡大、滞在時間の延長にもつながると考えるが、市の見解は。

**教育部長** 温泉施設との協力体制の構築など、更なる魅力向上のため検討を進めていく

本大会は、幅広い世代が楽しめることに加え、地域の方々によるおもてなしの充実も魅力となり参加者に支持されている。市内温泉施設を活用した魅力向上と参加者特典の充実、大変重要な視点であると認識している。一方で、日常的に温泉を利用され



▲マラソン大会のスタートラインの風景

ている方々への影響や、温泉施設との協力体制の構築など課題もある。このような点を十分に踏まえた上で、大会の魅力向上につながる一つの選択肢として、今後検討を進める。

その他の質問

- 学校教育について



# 研修会

## 「BCPは大事!」「注射や?」「ちがう!災害時の計画たい!」 1月30日(金)

講師：防災システム研究所 所長 山村 武彦氏

災害は地球温暖化等の影響を受け激甚化しており、BCP(事業継続計画)も災害の都度見直しが必要との指摘があった。また、地域防災計画の中で、例えば、避難所にホテルや旅館、社員寮を加えることや、マイナンバーカードを活用すること等の具体例が示された。更には、家族や地域で話し合う「防災会議の日」を条例化する提案もあった。11月には国も「防災庁」を設置する。リアリティのある計画が必要と感じた。

(吉田 憲司)



## 大学公立化について学ぶ

2月6日(金)

講師：名桜大学 金城 正英氏

名桜大学は、九州看護福祉大学と同様に公設民営の私立大学として平成6年に開学し、平成22年に公立大学として新たにスタート。現在も学科や研究科の増設や、付属の看護学校設置など様々な取り組みが行われている。今回、大学公立化までの流れや、公立化後の現状を聞くことができ、九州看護福祉大学の公立化を検討していくにあたって大変有意義な研修となった。今後も大学の公立化について、議会として様々な調査・研修を行い、しっかりと判断していく事が重要であると強く感じた。

(北本 将幸)



## 人に優しいDXを

講師：総務省地域情報化アドバイザー

2月12日(木)

(一社)日本デジタルトランスフォーメーション推進協会 代表理事 森戸 裕一氏

市議会では行政DX研修を開催し、「ファストパス」の視点を共有した。行政手続きがデジタル化されれば、スマホ利用者の来庁が減り窓口の混雑が解消され、その結果、職員は支援が必要な方への対面相談や災害対応などの現場に注力できる。「アナログな市民生活を守るためのデジタル活用」。市議会としてもこの考えを大切に、誰一人取り残さない「人に優しいDX」の推進を全力で後押ししていく。

(梅田 政次郎)



徳村 登志郎 議員

(公明党)

**質問** ケアマネジャーの負担増大。介護基盤維持のため全庁的に取り組むべきでは

ケアマネジャーの業務は、本来担うべき業務以外の対応が増大し、業務量が過重になり人材確保難しくなっている。この実態を踏まえ、その負担軽減に向けた市の関与の必要性を問う。また、本市の介護基盤を守る政策課題として全庁的に取り組む考えは。

**健康福祉部長・市長** 関係機関及び関係各課と連携を図りながら、必要に応じ全庁的な取り組みを進める

ケアマネジャーは介護保険システムを構築する中でも要としての専門職である。その専門性を生かし、利用者への業務に注力できる環境の整備を図る。

本市の介護基盤を守るため、住み慣れた地域で、自分らしい暮らしを最後まで続け



▲業務外、ケアマネジャーのシャドーワーク

ることができるよう、住まい・医療・介護・予防・生活支援が一体的に提供される「地域包括ケアシステム」の構築に向け、必要に応じ全庁的に取り組んでいく。

その他の質問

- 学校給食費の無償化に伴う受益の不公平是正
- 縦割り行政とDX推進



緒方 亜利沙 議員 (第三新生クラブ)

**質問** 大坊古墳の国指定史跡の追加指定状況と防災対策を含む今後の保存整備方針は

国指定史跡である大坊古墳について、指定地外となっている部分の追加指定に向けた現在の状況と今後の見通しは。また、その周辺の土砂流出の兆候に対する市の認識と、そのような防災課題への対応を踏まえた全体の保存・整備方針やスケジュールを伺う。

**教育部長** 追加指定は最終調整を進めており、防災対策は、緊急性が高い古墳南側から進める

装飾古墳として全国的にも有名な史跡である大坊古墳は、地域で大切に維持管理されている。この大坊古墳について、一部国指定範囲外になっている部分は、今年度に地権者と協議して公有地化できたため、国や県と追加指定の最終調整作業を進める。



▲大坊古墳の急傾斜地の様子

また、古墳南側が特に傾斜が急であることから、追加指定後に優先的に防災対策に取り組む。それ以外の部分についても、庁内関係各課や熊本県の関係機関と連携して進める。



## 行政視察の受け入れ状況

期日	視察者	人数	内容	対応した課
令和7年1月23日	奈良県生駒市議会	14人	議会BCP・オンライン委員会・タブレット	議会事務局
令和7年1月24日	大分県議会	10人	鳥獣被害軽減の取組(上有所集落の取組)	水産林務課
令和7年1月27日	東京都荒川区議会	12人	高齢者見守りアプリ「オレンジセーフティネット」	高齢介護課
令和7年1月30日	福岡県豊前市議会	8人	BCP計画・議会運営・意見交換会	議会事務局
令和7年5月20日	兵庫県豊岡市議会	10人	鳥獣被害軽減の取組(上有所集落の取組)	水産林務課
令和7年7月7日	東京都練馬区議会	15人	市議会だより	議会事務局
令和7年7月14日	熊本県人吉市議会	23人	予算決算委員会	議会事務局
令和7年10月8日	愛知県春日井市議会	12人	議会の災害対応(BCP)、議会DXツール「セムカン」	議会事務局
令和8年1月14日	東京都八王子市議会	5人	観光振興の取組	観光物産課
令和8年1月22日	鹿児島県日置市議会	9人	オンライン委員会・議会BCP	議会事務局
令和8年1月27日	福岡県みやま市議会	6人	議会運営の比較	議会事務局
令和8年1月29日	愛媛県新居浜市議会	9人	議会DXツール「セムカン」	議会事務局
令和8年2月3日	埼玉県川越市議会	14人	防災DXの取組	都市整備課

議会の  
取り組み

# 議員の会議出欠状況

令和7年1月1日から令和7年11月12日まで

議会情報は市民へ積極的に公開しており、議員の会議出欠状況を掲載します。  
詳しくはホームページでもご覧になれます。



## 定例会・全員協議会・予算決算委員会

開催数	14回	大野	中村	浜田	田浦	山下	立川	坂本	吉田	一瀬	北本	多田	松本	徳村	西川	江田	近松	前田	作本	森川	中尾	
定例会	3回																					
臨時会	8回																					
全員協議会	9回	豊重	慎吾	次郎	敏晴	桂造	信之	公司	樹子	重隆	将幸	啓二	憲二	志郎	裕文	計司	美子	正治	幸男	和博	嘉男	
予算決算委員会	34回																					
合計	34回																					
出席		34	34	34	34	34	34	31	34	34	34	34	34	34	34	33	33	18	25	21	34	
欠席		0	0	0	0	0	0	2	0	0	0	0	0	0	0	0	1	15	9	8	0	
遅刻・早退		0	0	0	0	0	0	1	0	0	0	0	0	0	0	1	0	1	0	5	0	

今回は改選のため、11/12までの状況報告を掲載しています。



## 総務委員会

開催数 6回	中村	山下	一瀬	北本	江田	中尾
	慎吾	桂造	重隆	将幸	計司	嘉男
出席	6	6	6	6	6	6
欠席	0	0	0	0	0	0
遅刻・早退	0	0	0	0	0	0

## 建設経済委員会

開催数 3回	浜田	立川	坂本	多田	松本	近松	森川
	次郎	信之	公司	啓二	憲二	美子	和博
出席	3	3	3	3	3	3	1
欠席	0	0	0	0	0	0	2
遅刻・早退	0	0	0	0	0	0	0

## 文教厚生委員会

開催数 3回	大野	田浦	吉田	徳村	西川	前田	作本
	豊重	敏晴	樹子	志郎	裕文	正治	幸男
出席	3	3	3	3	3	1	2
欠席	0	0	0	0	0	2	1
遅刻・早退	0	0	0	0	0	0	0

## 議会運営委員会

開催数 10回	浜田	田浦	一瀬	多田	徳村	近松	中尾
	次郎	敏晴	重隆	啓二	志郎	美子	嘉男
出席	10	10	10	10	10	10	10
欠席	0	0	0	0	0	0	0
遅刻・早退	0	0	0	0	0	0	0

## 議会広報広聴特別委員会

開催数 11回	大野	中村	浜田	田浦	山下	坂本	吉田	前田
	豊重	慎吾	次郎	敏晴	桂造	公司	樹子	正治
出席	10	11	11	10	11	10	11	5
欠席	1	0	0	1	0	1	0	6
遅刻・早退	0	0	0	0	0	0	0	0

## 議会改革推進特別委員会

開催数 2回	中村	浜田	立川	北本	多田	松本	徳村	西川
	慎吾	次郎	信之	将幸	啓二	憲二	志郎	裕文
出席	2	2	2	2	2	2	2	2
欠席	0	0	0	0	0	0	0	0
遅刻・早退	0	0	0	0	0	0	0	0

## 有明海沿岸道路及び公共施設建設調査特別委員会

開催数 0回	大野	中村	田浦	立川	一瀬	多田	近松	前田
	豊重	慎吾	敏晴	信之	重隆	啓二	美子	正治



# 研修会

## 議会基本条例について学ぶ

2月19日(木)

議会事務局

二代表制の下での議会の役割や基本的事項を学んだ。まず、私たち議員が基本条例を正しく理解し、条例に則り市民からのご意見、ご要望に対し正しく処置、対応し、市政発展に努めていきたい。また、公職選挙法の概要では、細かな規則や違反項目等を学んだ。日頃から、自分の置かれた立場や行動に注意しながら、公正で規則に則った議員活動を行ってきたい。

(右田 憲吾)



## 近隣地の図書館視察

2月10日(火)

文教厚生委員会

### 荒尾市

### 荒尾市民図書館 ～民間連携が創り出す新たな図書館～

商業施設の中に多世代が自然に集う光景や、民間連携による活気ある空間作りに驚いた。市民ニーズを捉えた高い満足度を肌で感じ、図書館の新たな可能性を実感した。

(緒方 亜利沙)



▲荒尾市民図書館

### 南関町

### 南関町交流拠点施設ukara ～公共施設の利活用と地域活性化～

元温泉施設の温もりを残し、選書や空間にも工夫を凝らした再生の形に強く惹かれた。建物が姿を変え、再び地域を照らす可能性を目の当たりにする図書館であった。

(緒方 亜利沙)

## 市議会と意見交換会をしてみませんか？

玉名市議会では、市民団体の皆さんと議員が自由に意見交換できる機会をつくるため「意見交換会」を開催しています。お気軽に申し込みください！

詳しくは、

玉名市議会 意見交換会

検索

【お申し込み・お問い合わせ先】

玉名市議会事務局

〒865-8501

玉名市岩崎163(玉名市役所4階)

TEL 75-1155 / FAX 71-0622

E-mail: gikai@city.tamana.lg.jp



## ごみ袋に関する件について

総務委員会

玉名市民オンブズマン(7名)から申し込みいただき、意見交換会を実施。

## 【オンブズマン側の意見は次のとおり】

①人口減少の中、ごみ袋の販売枚数は変化していない。②ごみ袋販売方法を以前のように市直営販売に戻せないか。③以前よりもごみの量が増加している。市の姿勢と方向性はどうか。など、貴重なご意見を伺った。意見交換会は、議員として新しい知見を得る機会であることを強く認識した会であった。

(山下 桂造)



## 議会の主な動き

月	日	内容
1月	9・15日	議会広報広聴特別委員会
	23日	熊本県後期高齢者医療広域連合議会説明会
	27~28日	九州市議会議長会理事会
	29日	議会改革推進特別委員会
	29日	有明広域行政事務組合全員協議会
	30日	第33回熊本県市議会議員研修会
2月	4日	有明広域行政事務組合議会
	6日	熊本県後期高齢者医療広域連合議会
	6日	大学公立化オンライン勉強会
	9日	総務委員会意見交換会(玉名市民オンブズマン)
	10日	文教厚生委員会の視察
	12日	議員研修会(行政DX)
	13日	有明海沿岸道路及び公共施設建設調査特別委員会
	18日	議会運営委員会・議会改革推進特別委員会
	19日	当初予算説明会・議会基本条例勉強会
	25日	3月定例会開会
3月	6~10日	一般質問
	10日	名誉市民故浦田勝氏告別式
	12~16日	予算決算委員会
	17日	総務委員会・大学公立化調査特別委員会
	18日	建設経済委員会
	19日	文教厚生委員会
	25日	3月定例会閉会
	26日	都市計画審議会
	27日	長洲クリーンパークファイブ改良工事落成式
	27日	有明広域行政事務組合議会
27日	玉名市玉東町病院設立組合議会	

## 6月定例会スケジュール

開始時刻 10:00

5月28日(木)	議会運営委員会
6月4日(木)	開会
6月15日(月)	一般質問
6月16日(火)	一般質問
6月17日(水)	一般質問
6月18日(木)	一般質問
6月19日(金)	予算決算委員会
6月22日(月)	総務委員会・大学公立化調査特別委員会
6月23日(火)	建設経済委員会・文教厚生委員会
6月26日(金)	閉会

※都合により変更になることがあります。

## 傍聴のご案内

本会議・委員会は原則として公開していますので、どなたでも自由に傍聴することができます。

傍聴で市政の方針や市議会の活動を知ることができ、また、議員の活動を身近に見ることができます。

議場・委員会室は、  
市役所本庁舎4階です。  
お待ちしております！



## 編集後記

当選後、二度目となる一般質問では、市民の負託を受け、暮らしに関わる課題について質問しました。議会では、市も議員も市民生活の向上を目指し、真剣な議論が重ねられていることを改めて実感しています。政治を自分たちのまちをより良くするための営みとして捉え、子どもからお年寄りまで、まちの動きに「自分ごと」として関わっていただけよう、今後も分かりやすい広報に努めるとともに、玉名から熊本、そして平和な世界へとつながることを願っています。

副委員長 坂西 麻由

## 【議会広報広聴特別委員会】

(委員長) 吉田 憲司 (副委員長) 坂西 麻由  
(委員) 緒方亜利沙 梅田政次郎 西村 太  
大野 豊重 一瀬 重隆 徳村登志郎

☆ホームページのアクセスは、検索画面で **玉名市議会** **検索** を入力してクリック!