

玉名市のまちづくりに関するアンケート調査

集計結果

◆アンケート概要			
対象範囲	玉名市全域		
実施時期	平成 24 年 2 月～3 月		
	配布数	回収数	回収率
玉名市全体	2,000	831	41.6%
旧玉名市	1,082	461	42.6%
旧岱明町	388	155	39.9%
旧横島町	264	99	37.5%
旧天水町	266	116	43.6%

(平成 24 年 3 月末時点)

平成 24 年 4 月

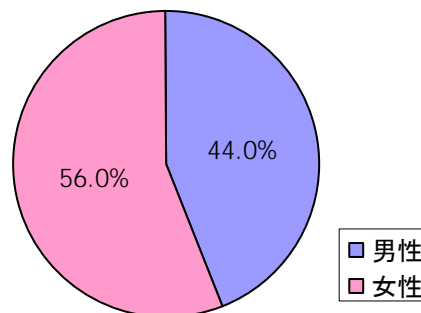
1. あなたご自身について

問1 あなたの性別は、次のうちどれですか。＜1つだけ選び、番号に○印＞

回答者の性別は、“男性”44.0%、“女性”56.0%と“女性”の割合がやや高くなっています。

【全体】

選択肢	人数	割合
1. 男性	362	44.0%
2. 女性	461	56.0%
無回答	8	—
有効回答	823	100.0%

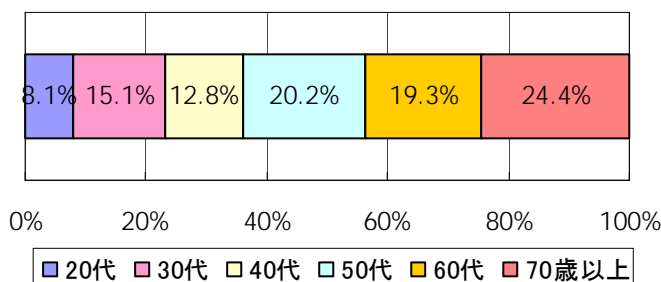


問2 あなたの年齢は、次のうちどれですか。＜1つだけ選び、番号に○印＞

回答者の年齢は、“70歳以上”の割合が最も高く24.4%となっており、全体の約4分の1を占めています。次いで、“50代”20.2%、“60代”19.3%と、高齢者の割合が高い一方、“20代”の回答者は8.1%と1割以下となっています。

【全体】

選択肢	人数	割合
1. 20代	67	8.1%
2. 30代	125	15.1%
3. 40代	106	12.8%
4. 50代	167	20.2%
5. 60代	160	19.3%
6. 70歳以上	202	24.4%
無回答	4	—
有効回答	827	100.0%



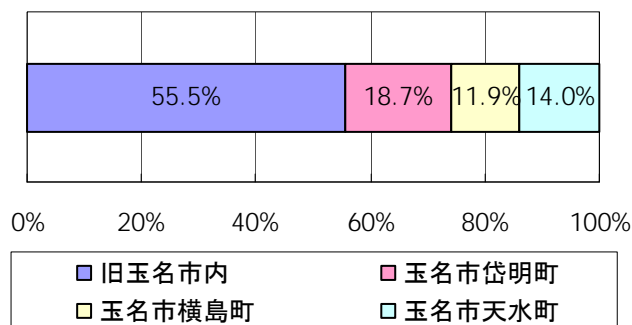
問3 現在のご住所（玉名市 ○○）をご記入ください。なお、ご記入にあたっては、記入例にならって、町名、大字名を（ ）内にご記入ください。

回答者の居住地は、“旧玉名市内”が最も多く55.5%と過半数を超えています。次いで、“岱明町”18.7%、“天水町”14.0%、“横島町”11.9%となります。

※各地区の回答率は、旧玉名市内（42.6%）、岱明町（39.9%）、横島町（37.5%）、天水町（43.6%）となっております（全体41.6%）。

【全体】

選択肢	人数	割合
1. 旧玉名市内	461	55.5%
2. 玉名市岱明町	155	18.7%
3. 玉名市横島町	99	11.9%
4. 玉名市天水町	116	14.0%
無回答	0	—
有効回答	831	100.0%

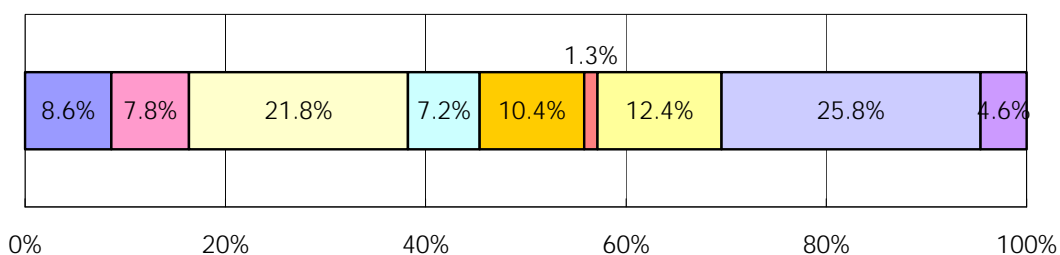


問4 あなたのご職業は、次のうちどれですか。〈1つだけ選び、番号に○印〉

回答者の職業は、最も高い割合を占める“無職”25.8%を除くと、“会社員、会社役員”21.8%、“専業主婦・専業主夫”12.4%、“アルバイト、パート（フリーター含む）”10.4%となっています。

【全体】

選択肢	人数	割合
1. 農林水産業	71	8.6%
2. 自営業	64	7.8%
3. 会社員、会社役員	180	21.8%
4. 公務員、団体職員	59	7.2%
5. アルバイト、パート（フリーター含む）	86	10.4%
6. 学生	11	1.3%
7. 専業主婦・専業主夫	102	12.4%
8. 無職	213	25.8%
9. その他	38	4.6%
無回答	7	—
有効回答	824	100.0%



■ 農林水産業	■ 自営業
□ 会社員、会社役員	■ 公務員、団体職員
■ アルバイト、パート（フリーター含む）	■ 学生
■ 専業主婦・専業主夫	■ 無職
■ その他	

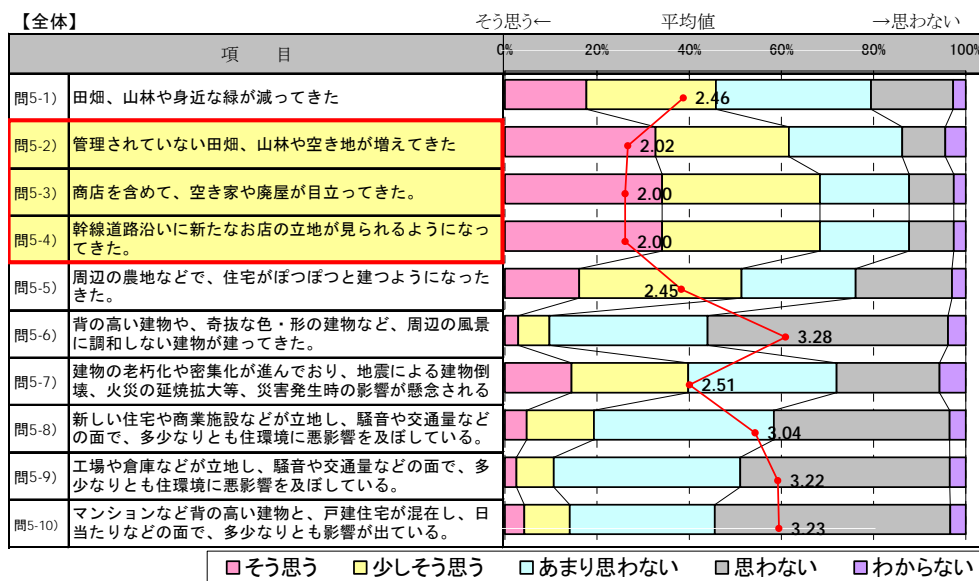
II. 現在のお住まいの地域について

問5 現在お住まいの地域（問3で回答）の「土地・建物の現状」についてお聞かせください。

＜次の10項目について、あてはまる評価に一つずつ○印をつけて下さい。＞

お住まいの地域の土地・建物の現状について、“管理されていない田畑、山林や空き地が増えてきた”、“商店を含めて、空き家や廃屋が目立ってきた”、“周辺の農地などで、住宅がぼつぼつと建つようになってきた”との意見が多くなっています。

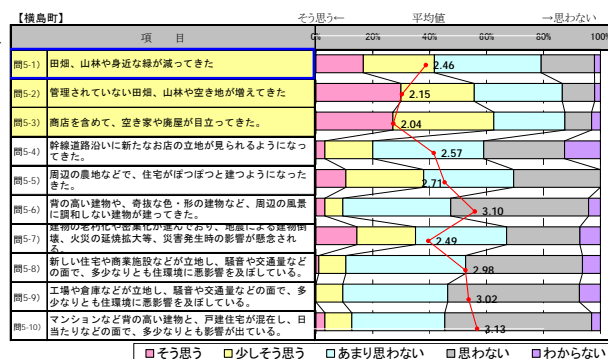
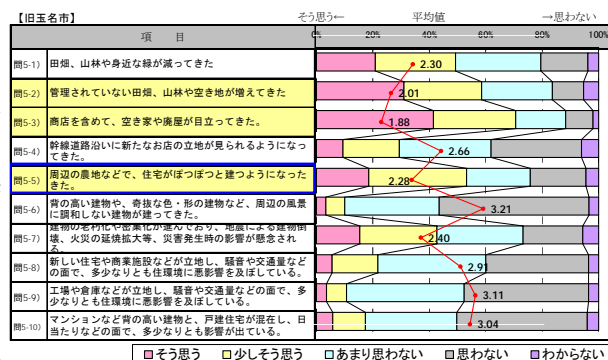
一方、“背の高い建物や、奇抜な色・形の建物など、周辺の風景に調和しない建物が建ってきた”、“マンションなど背の高い建物と、戸建住宅が混在し、日当たりなどの面で、多少なりとも影響が出ている。”の項目は、思わないとの回答が50%を超えています。



●地区別●

➤ 旧玉名市、岱明町、天水町：“5）周辺の農地などで、住宅がぼつぼつと建つようになってきた”の平均値が3番目に低くなっています。

➤ 横島町：“1）田畑、山林や身近な緑が減ってきた”の平均値が3番目に低くなっています。



問6 現在お住まいの地域は、玉名市の発展を考える中で、どのような特徴を伸ばし、どのような役割を担うべきとお考えですか。〈3つまで選び、番号に○印〉

お住まいの地域の役割について、「豊かな自然を守り、活かした「環境にやさしいまち」としてのイメージ形成を担う役割」が最も高く 51.9%となっています。次いで、「特定の機能の専門性ではなく、「総合的な暮らしやすさ」を提供する役割」35.8%、「海や山などを活かしたブランド性の高い「食料生産地」としての役割」30.2%となっています。

一方、「市民の暮らしや観光を支える「交通の要衝（玄関口など）」としての役割」は10.6%と最も低い割合となっています。

《ランキング上位3位》

	項目	人数	割合
1	豊かな自然を守り、活かした「環境にやさしいまち」としてのイメージ形成を担う役割	420	51.9%
2	特定の機能の専門性ではなく、「総合的な暮らしやすさ」を提供する役割	290	35.8%
3	海や山などを活かしたブランド性の高い「食料生産地」としての役割	244	30.2%

【全体】

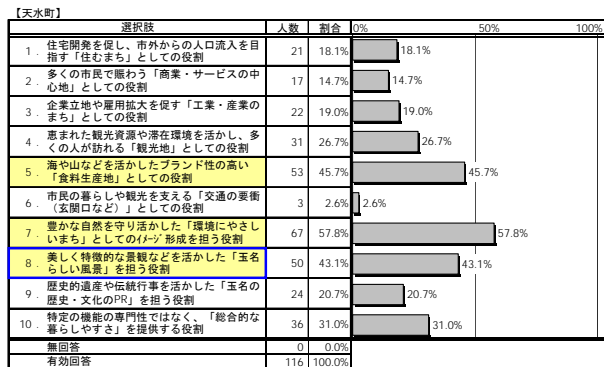
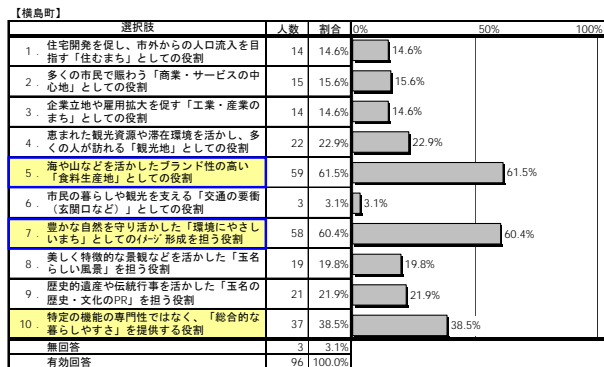
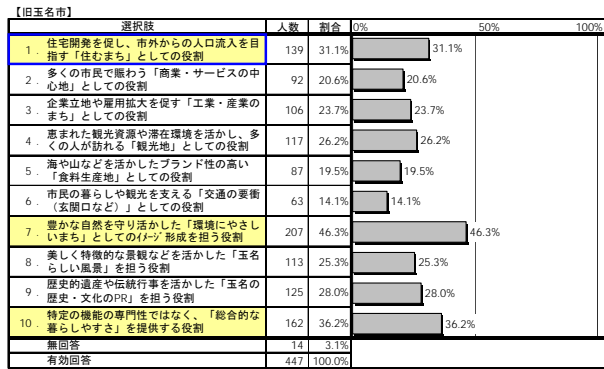
選択肢	人数	割合	0%	50%	100%
1. 住宅開発を促し、市外からの人口流入を目指す「住むまち」としての役割	216	26.7%			
2. 多くの市民で賑わう「商業・サービスの中心地」としての役割	150	18.5%			
3. 企業立地や雇用拡大を促す「工業・産業のまち」としての役割	187	23.1%			
4. 恵まれた観光資源や滞在環境を活かし、多くの人が訪れる「観光地」としての役割	208	25.7%			
5. 海や山などを活かしたブランド性の高い「食料生産地」としての役割	244	30.2%			
6. 市民の暮らしや観光を支える「交通の要衝（玄関口など）」としての役割	86	10.6%			
7. 豊かな自然を守り活かした「環境にやさしいまち」としてのイメージ形成を担う役割	420	51.9%			
8. 美しく特徴的な景観などを活かした「玉名らしい風景」を担う役割	218	26.9%			
9. 歴史的遺産や伝統行事を活かした「玉名の歴史・文化のPR」を担う役割	190	23.5%			
10. 特定の機能の専門性ではなく、「総合的な暮らしやすさ」を提供する役割	290	35.8%			
無回答	22	2.7%			
有効回答	809	100.0%			

●地区別●

➤ 旧玉名市：“1）住宅開発を促し、市外からの人口流入を目指す「住むまち」としての役割”が3番目に割合が高く、他地区と比較し住に特化しています。

➤ 横島町：“5）海や山などを活かしたブランド性の高い「食料生産地」としての役割”と“7）豊かな自然を守り活かした「環境にやさしいまち」としてのイメージ形成を担う役割”が6割を超えて高い割合となっています。

➤ 天水町：“8）美しく特徴的な景観などを活かした「玉名らしい風景」を担う役割”が上位から3番目に高い割合を示しており、他地区と比較し景観を重要視している傾向が強くなっています。



Ⅲ. 玉名市全体について

問7 玉名市全体の活性化や魅力化に向けて、重点的に活用したり、整備したりすべき「拠点」「軸」は何だとお考えになりますか。

■ 重要な「拠点（日常生活を送る上で様々な活動の足場となる重要な場所）」となる場所・資源 <※2つまで選び、番号に○印>

重要な拠点について、“九州新幹線新玉名駅を中心とした地域”との回答が最も多く45.2%となっています。次いで、“由緒ある玉名温泉街を中心とした地域”39.5%、“市役所を中心に、国道208号沿線および玉名駅周辺地区を併せた一帯”32.0%となります。

【全体】

選択肢	人数	割合	0%	50%	100%
1. 市役所を中心に、国道208号沿線および玉名駅周辺地区を併せた一帯	258	32.0%			
2. 岱明町、横島町、天水町の各総合支所周辺一帯	121	15.0%			
3. 歴史博物館ころびア、玉名市民会館、玉名市文化センターなどが集積する地域一帯（新庁舎建設が予定されるエリアを含む地域）	210	26.0%			
4. 九州新幹線新玉名駅を中心とした地域	365	45.2%			
5. 由緒ある玉名温泉街を中心とした地域	319	39.5%			
6. 蛇ヶ谷公園、桃田運動公園、岱明中央公園、浮田池周辺、松原海水浴場などのレクリエーション施設周辺	149	18.5%			
7. 特に活用・整備すべき場所・資源はない	24	3.0%			
8. その他	28	3.5%			
無回答	24	3.0%			
有効回答	807	100.0%			

●地区別

➤ 岱明町：“6）蛇ヶ谷公園、桃田運動公園、岱明中央公園、浮田池周辺、松原海水浴場などのレクリエーション施設周辺”の割合が高くなっています。

【岱明町】

選択肢	人数	割合	0%	50%	100%
1. 市役所を中心に、国道208号沿線および玉名駅周辺地区を併せた一帯	40	25.8%			
2. 岱明町、横島町、天水町の各総合支所周辺一帯	31	20.0%			
3. 歴史博物館ころびア、玉名市民会館、玉名市文化センターなどが集積する地域一帯（新庁舎建設が予定されるエリアを含む地域）	24	15.5%			
4. 九州新幹線新玉名駅を中心とした地域	74	47.7%			
5. 由緒ある玉名温泉街を中心とした地域	53	34.2%			
6. 蛇ヶ谷公園、桃田運動公園、岱明中央公園、浮田池周辺、松原海水浴場などのレクリエーション施設周辺	47	30.3%			
7. 特に活用・整備すべき場所・資源はない	4	2.6%			
8. その他	4	2.6%			
無回答	4	2.6%			
有効回答	155	100.0%			

➤ 横島町、天水町：“2）岱明町、横島町、天水町の各総合支所周辺一帯”の割合が高くなっています。

【横島町】

選択肢	人数	割合	0%	50%	100%
1. 市役所を中心に、国道208号沿線および玉名駅周辺地区を併せた一帯	30	30.3%			
2. 岱明町、横島町、天水町の各総合支所周辺一帯	34	34.3%			
3. 歴史博物館ころびア、玉名市民会館、玉名市文化センターなどが集積する地域一帯（新庁舎建設が予定されるエリアを含む地域）	21	21.2%			
4. 九州新幹線新玉名駅を中心とした地域	33	33.3%			
5. 由緒ある玉名温泉街を中心とした地域	28	28.3%			
6. 蛇ヶ谷公園、桃田運動公園、岱明中央公園、浮田池周辺、松原海水浴場などのレクリエーション施設周辺	17	17.2%			
7. 特に活用・整備すべき場所・資源はない	2	2.0%			
8. その他	4	4.0%			
無回答	4	4.0%			
有効回答	99	100.0%			

(次に「軸」に関してお聞きします。)

■ 重要な「軸（都市間の物流や市内での移動、良好な景観形成上、重要な要素となる道路や河川）」となる場所・資源 <※2つまで選び、番号に○印>

重要な軸について、“新たな整備された国道208号バイパス（沿道を含む）” 48.1%となっています。次いで、“本市中部を東西に走る国道208号（沿道を含む）” 34.9%、“本市南部を東西に走る国道501号（沿道を含む）” 31.2%となります。

【全体】	選択肢	人数	割合	0%	50%	100%
1.	新たな整備された国道208号バイパス（沿道を含む）	378	48.1%			
2.	本市中部を東西に走る国道208号（沿道を含む）	274	34.9%			
3.	本市北部を南北に走る県道玉名立花線、同玉名山鹿線（沿道を含む）	99	12.6%			
4.	本市南部を東西に走る国道501号（沿道を含む）	248	31.6%			
5.	本市南部を南北に走る県道熊本玉名線（沿道を含む）	110	14.0%			
6.	菊池川、繁根木川などの地域を流れる河川	245	31.2%			
7.	特に活用・整備すべき場所・資源はない	34	4.3%			
8.	その他	20	2.5%			
	無回答	45	5.7%			
	有効回答	786	100.0%			

● 地区別 ●

➤ 旧玉名市：“6）菊池川、繁根木川などの地域を流れる河川”の割合が高くなっています。

➤ 横島町、天水町：“4）本市南部を東西に走る国道501号（沿道を含む）”の割合が5割以上と高くなっています。

【旧玉名市】	選択肢	人数	割合	0%	50%	100%
1.	新たな整備された国道208号バイパス（沿道を含む）	239	51.8%			
2.	本市中部を東西に走る国道208号（沿道を含む）	154	33.4%			
3.	本市北部を南北に走る県道玉名立花線、同玉名山鹿線（沿道を含む）	69	15.0%			
4.	本市南部を東西に走る国道501号（沿道を含む）	71	15.4%			
5.	本市南部を南北に走る県道熊本玉名線（沿道を含む）	57	12.4%			
6.	菊池川、繁根木川などの地域を流れる河川	167	36.2%			
7.	特に活用・整備すべき場所・資源はない	11	2.4%			
8.	その他	12	2.6%			
	無回答	21	4.6%			
	有効回答	461	100.0%			

【横島町】	選択肢	人数	割合	0%	50%	100%
1.	新たな整備された国道208号バイパス（沿道を含む）	33	33.3%			
2.	本市中部を東西に走る国道208号（沿道を含む）	36	36.4%			
3.	本市北部を南北に走る県道玉名立花線、同玉名山鹿線（沿道を含む）	5	5.1%			
4.	本市南部を東西に走る国道501号（沿道を含む）	60	60.6%			
5.	本市南部を南北に走る県道熊本玉名線（沿道を含む）	13	13.1%			
6.	菊池川、繁根木川などの地域を流れる河川	19	19.2%			
7.	特に活用・整備すべき場所・資源はない	7	7.1%			
8.	その他	1	1.0%			
	無回答	3	3.0%			
	有効回答	99	100.0%			

【天水町】	選択肢	人数	割合	0%	50%	100%
1.	新たな整備された国道208号バイパス（沿道を含む）	34	29.3%			
2.	本市中部を東西に走る国道208号（沿道を含む）	32	27.6%			
3.	本市北部を南北に走る県道玉名立花線、同玉名山鹿線（沿道を含む）	14	12.1%			
4.	本市南部を東西に走る国道501号（沿道を含む）	57	49.1%			
5.	本市南部を南北に走る県道熊本玉名線（沿道を含む）	27	23.3%			
6.	菊池川、繁根木川などの地域を流れる河川	21	18.1%			
7.	特に活用・整備すべき場所・資源はない	8	6.9%			
8.	その他	2	1.7%			
	無回答	8	6.9%			
	有効回答	116	100.0%			

IV. 将来の玉名市の「土地利用(土地の使い方)」について

問8 「玉名市の住宅地の環境向上」のためには、どんなことが重要だと思いますか。〈2つまで選び、番号に○印〉

玉名市の住宅地の環境向上について、「お店や働く場が近くにある便利な住宅地の形成に向けた取り組み」が重要という意見が最も多く 48.2%となっています。次いで、「高齢者が安心して暮らせる住宅地の形成に向けた取り組み」45.0%、「身近な生活基盤（道路、公園、下水道等）の整備・改善」41.6%となっています。

【全体】	選択肢	人数	割合	0%	50%	100%
1.	美しい街並みとなるような景観づくりへの取り組み	220	27.0%	27.0%		
2.	身近な生活基盤（道路、公園、下水道等）の整備・改善	339	41.6%	41.6%		
3.	住宅と住宅以外の建物（工場など）の混在による住宅地の環境悪化の防止	69	8.5%	8.5%		
4.	日照が確保され、敷地にゆとりのある住宅地の形成に向けた取り組み	86	10.6%	10.6%		
5.	お店や働く場が近くにある便利な住宅地の形成に向けた取り組み	392	48.2%	48.2%		
6.	高齢者が安心して暮らせる住宅地の形成に向けた取り組み	366	45.0%	45.0%		
7.	公営住宅の住宅地としての環境改善・向上に向けた取り組み	41	5.0%	5.0%		
8.	その他	10	1.2%	1.2%		
	無回答	17	2.1%			
	有効回答	814	100.0%			

●地区別●

▶ 旧玉名市：“1）美しい街並みとなるような景観づくりへの取り組み”の割合が他地区と比較し高くなっています。

【旧玉名市】	選択肢	人数	割合	0%	50%	100%
1.	美しい街並みとなるような景観づくりへの取り組み	142	30.8%	30.8%		
2.	身近な生活基盤（道路、公園、下水道等）の整備・改善	180	39.0%	39.0%		
3.	住宅と住宅以外の建物（工場など）の混在による住宅地の環境悪化の防止	51	11.1%	11.1%		
4.	日照が確保され、敷地にゆとりのある住宅地の形成に向けた取り組み	48	10.4%	10.4%		
5.	お店や働く場が近くにある便利な住宅地の形成に向けた取り組み	213	46.2%	46.2%		
6.	高齢者が安心して暮らせる住宅地の形成に向けた取り組み	205	44.5%	44.5%		
7.	公営住宅の住宅地としての環境改善・向上に向けた取り組み	0	0.0%	0.0%		
8.	その他	28	6.1%	6.1%		
	無回答	7	1.5%			
	有効回答	461	100.0%			

▶ 横島町：“4）日照が確保され、敷地にゆとりのある住宅地の形成に向けた取り組み”の割合が他地区と比較し高くなっています。

【横島町】	選択肢	人数	割合	0%	50%	100%
1.	美しい街並みとなるような景観づくりへの取り組み	17	17.2%	17.2%		
2.	身近な生活基盤（道路、公園、下水道等）の整備・改善	45	45.5%	45.5%		
3.	住宅と住宅以外の建物（工場など）の混在による住宅地の環境悪化の防止	7	7.1%	7.1%		
4.	日照が確保され、敷地にゆとりのある住宅地の形成に向けた取り組み	20	20.2%	20.2%		
5.	お店や働く場が近くにある便利な住宅地の形成に向けた取り組み	47	47.5%	47.5%		
6.	高齢者が安心して暮らせる住宅地の形成に向けた取り組み	43	43.4%	43.4%		
7.	公営住宅の住宅地としての環境改善・向上に向けた取り組み	0	0.0%	0.0%		
8.	その他	5	5.1%	5.1%		
	無回答	2	2.0%			
	有効回答	99	100.0%			

**問9 「将来の玉名市の工業地」に関しては、どんなことが重要だと思いますか。
〈1つだけ選び、番号に○印〉**

将来の玉名市の工業地について、“地場企業の活動支援や助成制度（税金の減免措置等）の充実”が重要という意見が最も多く 38.6%となっています。

選択肢	人数	割合	0%	50%	100%
1. 工業団地等の整備による新たな工業用地の確保	256	32.9%			
2. 地場企業の活動支援や助成制度（税金の減免措置等）の充実	300	38.6%			
3. 工場の敷地内緑化や、建物の美観促進、公害防止など、周辺環境との調和対策の推進	205	26.4%			
4. その他	16	2.1%			
無回答	54	6.9%			
有効回答	777	100.0%			

**問10 「将来の玉名市の商業地」に関しては、どんなことが重要だと思いますか。
〈2つだけ選び、番号に○印〉**

将来の玉名市の商業地について、“様々な生活利便施設が整った中心市街地の整備”が重要という意見が最も多く 45.3%となっています。次いで、“郊外部やバイパスなど幹線道路沿いの商業施設の誘導” 42.4%、“各地域の日常生活に密着した商店街の維持・再生” 42.3%となります。

【全体】

選択肢	人数	割合	0%	50%	100%
1. 様々な生活利便施設が整った中心市街地の整備	367	45.3%			
2. 各地域の日常生活に密着した商店街の維持・再生	343	42.3%			
3. 郊外部やバイパスなど幹線道路沿いの商業施設の誘導	344	42.4%			
4. 中心市街地の核となる新たな交流拠点（集会施設、スポーツ施設等）の整備	156	19.2%			
5. 既存商店街の店舗ファサードや案内標識、駐車場、街なか広場などの施設設備	169	20.8%			
6. イベントや散策マップ作成などのソフト事業の展開	91	11.2%			
7. その他	18	2.2%			
無回答	20	2.5%			
有効回答	811	100.0%			

**問 11 「将来の玉名市の観光地」に関しては、どんなことが重要だと思いますか。
 <1つだけ選び、番号に○印>**

将来の玉名市の観光地について、“既存観光施設の有効活用や活性化”が重要という意見が最も多く40.8%となっています。次いで、“自動車利用客に対応した環境整備（駐車場確保、案内板充実など）”22.2%となります。

【全体】

選択肢	人数	割合	0%	50%	100%
1. 新たな観光施設の整備	128	16.2%			
2. 既存観光施設の有効活用や活性化	322	40.8%			
3. 各地域ならではの資源や歴史を活かした、 個性的なソフト活動の展開	145	18.4%			
4. 自動車利用客に対応した環境整備（駐車場 確保、案内板充実など）	175	22.2%			
5. その他	20	2.5%			
無回答	41	5.2%			
有効回答	790	100.0%			

●地区別●

➤ 岱明町：“1）新たな観光施設の整備”の割合が高くなっています。

【岱明町】

選択肢	人数	割合	0%	50%	100%
1. 新たな観光施設の整備	30	20.1%			
2. 既存観光施設の有効活用や活性化	60	40.3%			
3. 各地域ならではの資源や歴史を活かした、 個性的なソフト活動の展開	24	16.1%			
4. 自動車利用客に対応した環境整備（駐車場 確保、案内板充実など）	27	18.1%			
5. その他	3	2.0%			
無回答	5	3.4%			
有効回答	149	100.0%			

問 12 「将来の玉名市の農地、山林」に関しては、どんなことが重要だと思いますか。〈1つだけ選び、番号に○印〉

将来の玉名市の農地、山林について、“まちの大切な自然として積極的に保全し、現状の農地や山林は維持すべき”が重要という意見が最も多く 40.0%となっています。次いで、“開発による農地や山林の減少はなるべく抑えるべき” 34.4%となります。

【全体】

選択肢	人数	割合	0%	50%	100%
1. まちの大切な自然として積極的に保全し、現状の農地や山林は維持すべき	323	40.0%			
2. 開発による農地や山林の減少はなるべく抑えるべき	278	34.4%			
3. 地域活性化のための開発を優先させ、農地や山林が減るのはやむをえない	186	23.0%			
4. その他	20	2.5%			
無回答	24	3.0%			
有効回答	807	100.0%			

●地区別●

➤ 旧玉名市：“2）開発による農地や山林の減少はなるべく抑えるべき”が最も割合が高くなっています。（他の地区は、全体と同傾向）

【旧玉名市】

選択肢	人数	割合	0%	50%	100%
1. まちの大切な自然として積極的に保全し、現状の農地や山林は維持すべき	166	36.3%			
2. 開発による農地や山林の減少はなるべく抑えるべき	170	37.2%			
3. 地域活性化のための開発を優先させ、農地や山林が減るのはやむをえない	96	21.0%			
4. その他	14	3.1%			
無回答	11	2.4%			
有効回答	457	100.0%			

V. 将来の玉名市の「都市基盤(道路や公園、上下水道など)整備」について

問 13 玉名市の「道路・交通の整備」に関して、大切な取り組みは何だと思えますか。〈2つまで選び、番号に○印〉

道路・交通の整備について、“市街地・集落内における狭い道路の改善”が大切という意見が最も多く 35.4%となっています。次いで、“市内の各地域を結ぶ県道、市道などの域内主要道路の整備” 33.9%となります。

【全体】

選択肢	人数	割合	0%	50%	100%
1. 菊水インターチェンジと市街地を結ぶアクセス道路の整備	125	15.4%			
2. 市内の各地域を結ぶ県道、市道などの域内主要道路の整備	276	33.9%			
3. 市街地・集落内における狭い道路の改善	288	35.4%			
4. 交差点の整備や駐車場の案内表示など、交通渋滞解消に向けた取り組み	180	22.1%			
5. 歩道の段差解消や、交通安全施設（カーブミラー、街路灯など）の充実	252	31.0%			
6. 市中心部～周辺部間を連絡するバス路線の充実	139	17.1%			
7. 玉名駅（在来線）の駅前広場の改良や駅舎のバリアフリー化など、鉄道の利便性向上	212	26.1%			
8. その他	38	4.7%			
無回答	18	2.2%			
有効回答	813	100.0%			

●地区別●

➤ 天水町：“4）交差点の整備や駐車場の案内表示など、交通渋滞解消に向けた取り組み”の割合が高くなっています。

【天水町】

選択肢	人数	割合	0%	50%	100%
1. 菊水インターチェンジと市街地を結ぶアクセス道路の整備	20	17.2%			
2. 市内の各地域を結ぶ県道、市道などの域内主要道路の整備	53	45.7%			
3. 市街地・集落内における狭い道路の改善	43	37.1%			
4. 交差点の整備や駐車場の案内表示など、交通渋滞解消に向けた取り組み	28	24.1%			
5. 歩道の段差解消や、交通安全施設（カーブミラー、街路灯など）の充実	23	19.8%			
6. 市中心部～周辺部間を連絡するバス路線の充実	23	19.8%			
7. 玉名駅（在来線）の駅前広場の改良や駅舎のバリアフリー化など、鉄道の利便性向上	21	18.1%			
8. その他	3	2.6%			
無回答	0	0.0%			
有効回答	116	100.0%			

問 14 玉名市の「公園・緑地の整備」に関して、大切な取り組みは何だと思えますか。〈2つだけ選び、番号に○印〉

公園・緑地の整備について、“海岸や河川、森の中の豊かな自然、史跡などの地域特性を活かした公園の整備”が大切という意見が最も多く 44.9%となっています。次いで、“河川沿いなどを活かした、ゆっくり歩ける散策道の整備” 37.8%となります。

【全体】

選択肢	人数	割合	0%	50%	100%
1. 身近で日常的に利用できる小さな公園、広場の整備	298	36.7%			
2. 休日に家族で過ごせる大きな公園の整備	235	28.9%			
3. 海岸や河川、森の中の豊かな自然、史跡などの地域特性を活かした公園の整備	365	44.9%			
4. 河川沿いなどを活かした、ゆっくり歩ける散策道の整備	307	37.8%			
5. 既存公園のバリアフリー化など、高齢社会への対応	195	24.0%			
6. 住民参加による公園づくりの計画や維持・管理	111	13.7%			
7. その他	22	2.7%			
無回答	18	2.2%			
有効回答	813	100.0%			

●地区別●

➤ 岱明町、横島町：“2）休日に家族で過ごせる大きな公園の整備”の割合が高くなっています。

【岱明町】

選択肢	人数	割合	0%	50%	100%
1. 身近で日常的に利用できる小さな公園、広場の整備	60	38.7%			
2. 休日に家族で過ごせる大きな公園の整備	49	31.6%			
3. 海岸や河川、森の中の豊かな自然、史跡などの地域特性を活かした公園の整備	68	43.9%			
4. 河川沿いなどを活かした、ゆっくり歩ける散策道の整備	48	31.0%			
5. 既存公園のバリアフリー化など、高齢社会への対応	32	20.6%			
6. 住民参加による公園づくりの計画や維持・管理	28	18.1%			
7. その他	2	1.3%			
無回答	4	2.6%			
有効回答	155	100.0%			

【横島町】

選択肢	人数	割合	0%	50%	100%
1. 身近で日常的に利用できる小さな公園、広場の整備	38	38.4%			
2. 休日に家族で過ごせる大きな公園の整備	31	31.3%			
3. 海岸や河川、森の中の豊かな自然、史跡などの地域特性を活かした公園の整備	42	42.4%			
4. 河川沿いなどを活かした、ゆっくり歩ける散策道の整備	31	31.3%			
5. 既存公園のバリアフリー化など、高齢社会への対応	24	24.2%			
6. 住民参加による公園づくりの計画や維持・管理	11	11.1%			
7. その他	2	2.0%			
無回答	4	4.0%			
有効回答	99	100.0%			

問 15 玉名市の「水環境に関わる施設の整備」に関して、大切な取り組みは何だと思いますか。〈2つまで選び、番号に○印〉

水環境に関わる施設の整備について、“公共下水道、集落排水、浄化槽などの整備による河川・海洋などの水質保全・浄化”が大切という意見が最も多く 57.5%となっています。次いで、“安全でおいしい水を安定供給できる上水道施設の整備” 47.5%となります。

【全体】

選択肢	人数	割合	0%	50%	100%
1. 公共下水道、集落排水、浄化槽などの整備による河川・海洋などの水質保全・浄化	467	57.5%			
2. 安全でおいしい水を安定供給できる上水道施設の整備	386	47.5%			
3. 河川改修、防波堤整備などによる治水安全度の向上	186	22.9%			
4. 自然を活かした河川、海岸線の保全・復元・創造	239	29.4%			
5. 潤いを感じられる海辺の散策路の整備など、海岸部の観光交流拠点としての整備促進	144	17.7%			
6. 漁港周辺の環境整備による漁村の活性化	74	9.1%			
7. その他	10	1.2%			
無回答	19	2.3%			
有効回答	812	100.0%			

●地区別●

- 横島町、天水町：“3）河川改修、防波堤整備などによる治水安全度の向上”の割合が高くなっています。

【横島町】

選択肢	人数	割合	0%	50%	100%
1. 公共下水道、集落排水、浄化槽などの整備による河川・海洋などの水質保全・浄化	59	59.6%			
2. 安全でおいしい水を安定供給できる上水道施設の整備	38	38.4%			
3. 河川改修、防波堤整備などによる治水安全度の向上	31	31.3%			
4. 自然を活かした河川、海岸線の保全・復元・創造	29	29.3%			
5. 潤いを感じられる海辺の散策路の整備など、海岸部の観光交流拠点としての整備促進	17	17.2%			
6. 漁港周辺の環境整備による漁村の活性化	11	11.1%			
7. その他	0	0.0%			
無回答	0	0.0%			
有効回答	99	100.0%			

【天水町】

選択肢	人数	割合	0%	50%	100%
1. 公共下水道、集落排水、浄化槽などの整備による河川・海洋などの水質保全・浄化	71	61.2%			
2. 安全でおいしい水を安定供給できる上水道施設の整備	31	26.7%			
3. 河川改修、防波堤整備などによる治水安全度の向上	38	32.8%			
4. 自然を活かした河川、海岸線の保全・復元・創造	38	32.8%			
5. 潤いを感じられる海辺の散策路の整備など、海岸部の観光交流拠点としての整備促進	23	19.8%			
6. 漁港周辺の環境整備による漁村の活性化	8	6.9%			
7. その他	1	0.9%			
無回答	0	0.0%			
有効回答	116	100.0%			

VI. 将来の玉名市の「街並み・景観や防災に関する項目」について

問 16 「将来の玉名市の街並み・景観」に関しては、どんなことが重要だと思いますか。〈2つまで選び、番号に○印〉

将来の玉名市の街並み・景観について、“市街地・駅前などでの賑わいのある景観づくり”が重要という意見が最も多く 38.8%となっています。次いで、“田園や里山と調和した、のどかな景観づくり” 34.4%となります。

【全体】

選択肢	人数	割合	0%	50%	100%
1. 屋外広告物などが制限された、緑豊かで美しい道路・街並み景観づくり	268	33.1%			
2. 市街地・駅前などでの賑わいのある景観づくり	314	38.8%			
3. 田園や里山と調和した、のどかな景観づくり	279	34.4%			
4. 各地域特有の生活文化を活かした景観づくり	226	27.9%			
5. 観光要素を活かした、観光戦略としての景観づくり	234	28.9%			
6. 家の周りに花や緑が多い、潤いある住宅地景観づくり	171	21.1%			
7. その他	11	1.4%			
無回答	21	2.6%			
有効回答	810	100.0%			

●地区別●

➤ 横島町、天水町：“4）各地域特有の生活文化を活かした景観づくり”の割合が高くなっています。

【横島町】

選択肢	人数	割合	0%	50%	100%
1. 屋外広告物などが制限された、緑豊かで美しい道路・街並み景観づくり	20	20.2%			
2. 市街地・駅前などでの賑わいのある景観づくり	37	37.4%			
3. 田園や里山と調和した、のどかな景観づくり	37	37.4%			
4. 各地域特有の生活文化を活かした景観づくり	32	32.3%			
5. 観光要素を活かした、観光戦略としての景観づくり	27	27.3%			
6. 家の周りに花や緑が多い、潤いある住宅地景観づくり	26	26.3%			
7. その他	1	1.0%			
無回答	0	0.0%			
有効回答	99	100.0%			

【天水町】

選択肢	人数	割合	0%	50%	100%
1. 屋外広告物などが制限された、緑豊かで美しい道路・街並み景観づくり	32	27.6%			
2. 市街地・駅前などでの賑わいのある景観づくり	31	26.7%			
3. 田園や里山と調和した、のどかな景観づくり	44	37.9%			
4. 各地域特有の生活文化を活かした景観づくり	49	42.2%			
5. 観光要素を活かした、観光戦略としての景観づくり	29	25.0%			
6. 家の周りに花や緑が多い、潤いある住宅地景観づくり	25	21.6%			
7. その他	0	0.0%			
無回答	0	0.0%			
有効回答	116	100.0%			

**問 17 「将来の玉名市の防災」に関しては、どんなことが重要だと思いますか。
 <2つまで選び、番号に○印>**

将来の玉名市の防災について、“避難地・避難路の確保”が重要という意見が最も多く52.9%となっています。次いで、“消防、防災設備の充実・強化”34.9%、“防災安全マップ等の配布による市民の防災意識の啓発”33.7%となります。

【全体】

選択肢	人数	割合	0%	50%	100%
1. 治水・治山などの防災対策強化	230	28.6%			
2. 建物が密集している市街地の解消	84	10.4%			
3. 避難地・避難路の確保	426	52.9%			
4. 沿岸部における避難ビルの確保	85	10.6%			
5. 公共建築物の不燃化、耐震化の促進	128	15.9%			
6. 消防、防災設備の充実・強化	281	34.9%			
7. 防災安全マップ等の配布による市民の防災意識の啓発	271	33.7%			
8. その他	14	1.7%			
無回答	26	3.2%			
有効回答	805	100.0%			

●地区別●

➤ 横島町、天水町：“1）治水・治山などの防災対策強化”の割合が高くなっています。

【横島町】

選択肢	人数	割合	0%	50%	100%
1. 治水・治山などの防災対策強化	28	28.3%			
2. 建物が密集している市街地の解消	4	4.0%			
3. 避難地・避難路の確保	55	55.6%			
4. 沿岸部における避難ビルの確保	18	18.2%			
5. 公共建築物の不燃化、耐震化の促進	15	15.2%			
6. 消防、防災設備の充実・強化	32	32.3%			
7. 防災安全マップ等の配布による市民の防災意識の啓発	27	27.3%			
8. その他	4	4.0%			
無回答	0	0.0%			
有効回答	99	100.0%			

【天水町】

選択肢	人数	割合	0%	50%	100%
1. 治水・治山などの防災対策強化	46	39.7%			
2. 建物が密集している市街地の解消	12	10.3%			
3. 避難地・避難路の確保	59	50.9%			
4. 沿岸部における避難ビルの確保	7	6.0%			
5. 公共建築物の不燃化、耐震化の促進	12	10.3%			
6. 消防、防災設備の充実・強化	52	44.8%			
7. 防災安全マップ等の配布による市民の防災意識の啓発	27	23.3%			
8. その他	0	0.0%			
無回答	0	0.0%			
有効回答	116	100.0%			

VII. 玉名市のまちづくりに対する「ご意見、アイデア、夢」について

問 18 最後に、玉名市のまちづくりについて、「ご意見、アイデア、夢」をお持ちでしたら、ぜひお聞かせください。

＜意見・提案したい分野に○印を付けた上で、自由にご記入ください＞

(※ ○印を付けてください)

- ・住宅地 ・商業地 ・工業地 ・観光地 ・自然保全 ・街並み・景観
- ・道路・交通 ・公園・緑地 ・住民参加 ・防 災 ・公共施設 ・その他

玉名市のまちづくりについて、“観光地”に対する意見が最も多く 15.4%となっています。次いで、“商業地” 14.8%、“道路・交通” 13.0%、となります。

選択肢	人数	割合	0%	50%	100%
1. 住宅地	31	6.7%			
2. 商業地	68	14.8%			
3. 工業地	34	7.4%			
4. 観光地	71	15.4%			
5. 自然保全	28	6.1%			
6. 街並み・景観	39	8.5%			
7. 道路・交通	60	13.0%			
8. 公園・緑地	18	3.9%			
9. 住民参加	18	3.9%			
10. 防災	20	4.3%			
11. 公共施設	29	6.3%			
12. その他	44	9.6%			
無回答	371	—			
有効回答	460	100.0%			

※具体的意見は、次のページに一部を掲載しています。

主な自由意見(一部抜粋)

(1) 住宅地

■ベッドタウン

・天水町を熊本市のベッドタウンにすれば、人口は増えていくと思います。(50代男性・天水町)

■空き家

・全般的に、どこの地域においても少子高齢化に伴って、空家空地が多く有り、少しでも有効活用できないものかと検討していただきたい。(60代男性・旧玉名市)

■その他

・現在の玉名市の状態は人口の多いところは更に人口が増え、少ないところは更に減っている様に思われる。この状態を変える為に、団地などをつくりなるべく地域によって差が出ない様な対策をとってほしい。(40代男性・旧玉名市)

・観光では他市に見劣りするので、住宅地の環境向上に力を入れてもらいたい。(20代女性・旧玉名市)

(2) 商業地

■大型店誘致

・パチンコ店だった空き地など、まったく利用されず放置されている死んだ土地が目立ちます。そういった所に商業施設などを誘致するなどして老若男女が楽しめる町にすることも大切だと思いますよ。(20代女性・横島町)

・まずは「どこにでもある店」がそろふこと。そして、それらが出店できる環境、土地かなあ…と思います。(30代男性・旧玉名市)

■新玉名駅周辺の商業整備

・新玉名駅周辺に大型ショッピングモールを誘致し、新玉名駅で降車した客が「徒歩で」行けるようにすると良いと思います。公共交通機関があまりに少なすぎることで、景観が田んぼだらけなこと、非常に残念だと思います。(30代男性・岱明町)

・せっかく新幹線が開通したのにも関わらず、新玉名駅周辺に商業施設がないため、通過点にすぎないような気がします。(60代女性・旧玉名市)

■高齢化社会にあわせた商業サービス

・郊外に大型店が進出して来ても、車に乗れない人(老人)は不便です。交通の便をよくして頂くか、近くに小売店が成り立って繁栄していく事も大切だと思います。老人も購買力はあると思います。(※余り遠く出ない店舗は集いの場の役目もあります。)(70歳以上女性・旧玉名市)

■既存商店街の整備・活用

- ・伊倉商店街が以前に比べてだいぶ店が減り来客数も減っています。バスが通る割には道がすごく狭く、利用しにくい環境となっています。ぜひ、伊倉商店街の整備を進めてください。(30代男性・旧玉名市)

■その他

- ・市役所が市民会館の方に行くのが腹が立ちます。現在地でどうにかならなかったのですか？商業の中心が変わりつつある。(60代女性・旧玉名市)
- ・国道208号線通りに商業地を集約する。(70歳以上女性・旧玉名市)

(3) 工業地

■工業誘致

- ・働く職場をもっと誘致し、若者達を玉名市内へ呼び込む。(50代男性・旧玉名市)
- ・緑は多い方がいいが今の人は山などの維持しきれない人が多いので、余った場所があるなら工業地帯にしてこれから玉名で育っていく子供達の働く場所を作っておかないと、これから先、子供が玉名にいなくなるので、工業地帯にして多くの仕事がされる様に会社の誘致をしてもらって、活気ある玉名にしてもらいたい。(70歳以上女性・旧玉名市)

(4) 観光地

■既存温泉地の再生・活性化

- ・玉名市の立願寺温泉、天水の草枕温泉等すばらしい、歴史のあるものを生かした誘客をもっと考えるべき。(50代女性・旧玉名市)
- ・黒川温泉のような魅力・特徴ある温泉造りを行い、玉名市が多くの人が集まる観光地になればよいと思います。(40代女性・旧玉名市)

■既存温泉と連携した観光

- ・玉名温泉と新玉名駅を中心に他県の人々(県内含む)が集まってくる町造りを行うべきだと思います。(50代男性・旧玉名市)
- ・玉名温泉とその周辺地域の農産物との連携。(50代男性・旧玉名市)
- ・荒尾、玉名、山鹿と一体化の観光ルートの設定。玉名だけでは観光としてなりたたないと思う。(50代男性・旧玉名市)

■祭り・イベント

- ・8月の花火大会、6月のしょうぶ祭、11月のはぜ祭等、メインの材料は沢山あるので、活かして欲しいと思います。ぜひ、玉名のため、故郷を守り次代に残し続けて欲しいと思います。(40代女性・旧玉名市)

■新しい観光資源の発掘

・玉名はこれといえる観光の武器がない。温泉といっても他にいろいろあるので特化したなにかが必要と思う。それを探さないと、通り道の市のままでしかない。(30代男性・旧玉名市)

■新玉名駅周辺整備

・新玉名駅周辺の環境整備(観光・文化・食等)を行い、県内外からの人を受け入れてほしい。(40代女性・岱明町)

■その他

・駅までのアクセス等(すべての観光地への)がいまいちわかりづらいと考えます。もう少し案内標識にも工夫が必要だと思います。(40代女性・天水町)

・店の看板、のぼりなど、多過ぎて美観が悪い、観光地を目指すのなら、美しい街並み、魅力的な街作りをしなくては、人は集まらないと思う。(50代女性・天水町)

(5) 自然保全

■自然保全

・無理に工業、商業化せず、自然あふれる田舎を残して住みたい町づくりをし、都会の人を週末に呼べるようなのどかな町を目指してほしい。(60代男性・旧玉名市)

・交通の便がとても良くなり、便利とを感じる反面、このまま、緑が少なくなっていかなと疑問に思う事があります。(30代女性・旧玉名市)

■ごみ・環境衛生

・菊池川と有明海のかどに住んでいますが、大雨や台風の際は海岸や菊池川の石垣にごみがつもっています。上流から流れたちりごみは用水路にもたまって困っています。(70歳以上女性・旧玉名市)

・「きれいな町づくり」に対するPRを強化すべき。(70歳以上男性・岱明町)

■その他

・荒れた田畑、排水溝の整備が必要と思う。(50代女性・岱明町)

(6) 街並み・景観

■街並み

・今後も大浜地区における廻船問屋街の復元を進めていきたいと思っています。国道501号岱明町～天水町まで地域が連携してのまちづくりに取り組みたい。(50代男性・旧玉名市)

■景観

・国、県の河川、道路添など都市の主軸、幹線は都市美と品格形成上重要なスペースであり、空間である。これらの空間を市民参加(個人の記念樹等として)のもと美しい景観づくりを行う。(40代女性・旧玉名市)

■空き店舗

・高瀬の町を歩いていると、あちらこちらに廃屋を見かけますが、どうにかならないものかと思わずにはいられません。(50代女性・旧玉名市)

■その他

・民間依存でなく行政も提案、実施等主導し、みんなの理解、応援を得て結果が得られるよう頑張ってもらいたい。(70歳以上男性・旧玉名市)

(7) 道路・交通

■道路・交通

- ・高齢者が安心して通れるバリアフリーや子供達が自転車で安心して通れるサイクリング道路もほしいです。(60代男性・岱明町)
- ・時間帯によるが、渋滞がひどい場所があるため、何か対策をしてほしい。(信号の変更や車線の変更など)(20代女性・旧玉名市)
- ・子供達が安心して通れる歩道を整備して下さい。(30代女性・旧玉名市)
- ・バイパスの街灯が少なすぎる。(40代女性・岱明町)

■公共交通

・運転免許証がありませんので、公共のバス電車の便を良くしてほしいです。電車は新幹線開通前にしてほしいです。(70歳以上女性・岱明町)

■玉名駅と新玉名駅との連絡

・玉名駅と新玉名駅のアクセスをもっと良くしてほしい。(40代女性・横島町)

■その他

・新玉名駅前の駐車場について、玉名駅前と同様、有料にすべきと思う。(20代女性・旧玉名市)

(8) 公園・緑地

- ・公園等の施設で、遊んでいる子供達が少ない印象を受けます。遊具等の老朽化、補修等が行われていないことが原因ではないかという気がしますが、もう少し子供達が集まる様な環境整備を考えて欲しい。(60代男性・旧玉名市)
- ・各地域での日常で利用出来る身近な公園の整備。(30代女性・岱明町)
- ・菊池川を生かした公園作り(ウォーキング等の人たちも多いので)(50代男性・旧玉名市)
- ・自然が多い場所なので、そこを活用し、子どもから高齢者まで安全に過ごせる場所の提供があればと思います。(20代女性・岱明町)

(9) 住民参加

- ・自分の特技を生かして、町づくりに参加できたらと思っているが、情報が少なく、また、限られた人ばかりなので参加づらいと思う事がある。(50代女性・岱明町)
- ・高齢者の健康を図る取組を推進するために住民参加型のモデル作り。楽しんで参加し健康増進すれば介護保険や医療費の軽減に繋げそれを玉名広報誌などで報告することでその地域の絆と連帯感が生じ、大きな災害時も声を掛け合い避難ができるのではないかと考えました。(70歳以上女性・旧玉名市)

(10) 防災

- ・海の近くに住んでいるので津波対策をとってほしい。地震が起こったときに心配です。(30代女性・岱明町)
- ・避難地周辺の道路整備の強化・対策(交通渋滞のない道幅の確保)(60代女性・旧玉名市)
- ・ひとり暮らしの老人、障害者等のサポートマップを作って、現状が地元の人誰もがわかるマップを作って欲しいです。(50代女性・横島町)

(11) 公共施設

- ・「音楽の町玉名」の名にふさわしい施設の建設を希望します。(70歳以上女性・旧玉名市)
- ・公共施設としては、簡単にスポーツができる広場がほしい。(50代男性・旧玉名市)
- ・玉名市が合併で地域が広くなり、旧玉名市への公共施設が集中することに危惧を感じております。それぞれ旧町に重要な課題・目標・指針を掲げ、それに応じた公共施設を整備・建設してはいかが。(50代男性・岱明町)
- ・これから先はお年寄の方が多くなりますので、老人施設やみんなが集まって話ができるような所が良いかと思えます。(70歳以上女性・横島町)

(12) その他

- ・海山にかこまれ豊かな自然を持つ玉名市。子供から高齢者までが安全で安らぎを持って過ごせる町づくりを行ってほしい。便利さの中にも昔ながらの良い所をいかしつつ人の暖かさを感じられる町、玉名をアピール出来る様に町づくりをお願いしたいと思います。(30代女性・旧玉名市)
- ・変に観光とか工業とかに力を入れなくても現在の姿を維持していく努力をすることが本当に大切だと思います。私の地域では高齢者が多く、日常の地域活動すらも出来なくなってきているのが残念です。(50代女性・旧玉名市)
- ・菊池川を挟み、玉名市街及び北部と豊水、大浜といった地域での発展性が違う。もっと左岸の発展を考えるべきである。(50代男性・旧玉名市)
- ・玉名市全地域の上下水道の整備をよろしくお願いします。(20代男性・旧玉名市)

