



# 「チェンジ玉名」実現予算

平成25年度玉名市予算説明書



2012 フォトコンテスト入賞作品 水落幸雄 「河川敷きの春」

## はじめに

新玉名市が誕生してからこれまで、『第1次玉名市総合計画』を基に旧1市3町の速やかな一体性の促進と、新市の均衡ある発展を図るため、数々の施策に取り組んできたところです。

本市の財政状況は、社会保障関係経費の自然増や庁舎建設事業等の大規模事業により公債費が高い水準で推移することに加えて、平成28年度以降、普通交付税の合併算定替約20億円の段階的削減により、今後大規模な財源不足が見込まれます。そのため、引き続き第2次行政改革大綱に基づいた行財政改革の推進に取り組み、健全な財政運営を図ります。

それでは、平成25年度の一般会計予算ですが、前年度に比べ4.8%増の272億7千9百万円で、『チェンジ玉名』の最終年度として、これまでの取り組みを着実に推進し、スローガンである“市民が輝き、都市が輝き、夢がひろがる玉名”の実現に向けた“「チェンジ玉名」実現予算”として予算編成を行いました。

主なものとしましては、自主防災組織育成のための補助制度の創設、小中一貫教育の推進、小中学校パソコン整備に新たに取り組むとともに、庁舎建設事業、学校規模適正化事業、公共施設の長期保全計画策定、定住化促進、6次産業の推進など『チェンジ玉名』の実現に向けて重点を置いたところです。

このほかにも、皆さんの暮らしが向上するよう様々な事業について、できるだけ分かりやすく予算説明書として取りまとめましたので、今後の取組みにご活用いただければ幸いに存じます。

なお、この予算説明書は、第1次玉名市総合計画に基づき、予算の抜粋という形で編集しています。お気付きの点がありましたらご意見をお寄せください。

平成25年3月

玉名市役所 総務部 財政課

電話番号：0968-75-1112

e-mail :zaisei@city.tamana.lg.jp

平成25年度予算説明書 目次

| 大分類                                  | 中分類                                       | 事業名                      | 事業費<br>(千円) | 頁     |    |
|--------------------------------------|---|--------------------------|-------------|-------|----|
| I. 便利で快適な<br>まちづくり<br>1,643,361 千円   | 1. 道路交通体系の整備<br>1,061,539 千円              | 岱明玉名線                    | 581,031     | 5     |    |
|                                      |   | 小浜繁根木線                   | 17,000      | 5     |    |
|                                      |   | 県営道路整備負担金                | 10,238      | 5     |    |
|                                      |   | 生活道路網の整備                 | 448,650     | 6     |    |
|                                      |   | 橋りょう整備事業                 | 4,620       | 6     |    |
|                                      | 2. 公共交通の充実<br>80,687 千円                   | 地域の公共交通の確保               | 75,407      | 7     |    |
|                                      |   | JR駅(大野下駅・肥後伊倉駅)管理委託事業    | 5,280       | 7     |    |
|                                      | 3. 魅力ある住環境の整備<br>194,440 千円               | 公営住宅改修工事等                | 155,308     | 8     |    |
|                                      |   | 定住化促進事業                  | 32,373      | 8     |    |
|                                      |   | 高齢者と子どものふれあい事業           | 2,759       | 9     |    |
|                                      |   | ユニバーサルデザイン建築物整備促進事業      | 4,000       | 9     |    |
|                                      | 4. 公園・緑地等の整備<br>178,037 千円                | 公園管理事業                   | 91,187      | 10    |    |
|                                      |   | 公園整備事業                   | 76,400      | 10    |    |
|                                      |   | 花の都づくり推進費                | 10,450      | 11    |    |
|                                      | 5. まちなみの景観形成<br>9,729 千円                  | 都市計画マスタープラン策定事業          | 5,878       | 11    |    |
|                                      |   | 都市計画用途地域見直し事業            | 3,510       | 12    |    |
|                                      |   | 景観形成推進事業                 | 341         | 12    |    |
|                                      | 6. 情報・通信基盤の整備<br>118,929 千円               | 情報・通信ネットワークの整備、情報サービスの充実 | 116,356     | 13    |    |
|                                      |   | 地上デジタル放送電波障害対策事業         | 2,573       | 13    |    |
|                                      | II. 人と自然にやさしい<br>環境のまちづくり<br>6,302,417 千円 | 1. 自然環境の保全<br>9,031 千円   | 豊かな自然環境の保全  | 5,917 | 14 |
|                                      |   |                          | 環境基本計画策定    | 3,114 | 14 |
| 2. 環境保全への意識啓発                        |   | エコの環たまな補助金               | 300         | 14    |    |
| 3. 新エネルギーの導入                         |   | 太陽光発電設置補助事業              | 30,000      | 15    |    |
| 4. 上水道・下水道の整備促進<br>4,245,730 千円      |   | 水道事業会計                   | 990,049     | 15    |    |
|                                      |   | 簡易水道事業会計                 | 260,513     | 15    |    |
|                                      |   | 下水道事業会計                  | 2,347,260   | 16    |    |
|                                      |   | 農業集落排水事業特別会計             | 493,208     | 16    |    |
|                                      |   | 浄化槽整備事業特別会計              | 34,323      | 16    |    |
| 5. 安心安全なまちづくり<br>1,056,189 千円        |   | 浄化槽設置整備事業                | 120,377     | 17    |    |
|                                      |   | 地域防災組織及び防災体制の強化          | 951,058     | 17    |    |
|                                      |   | 防犯対策の強化                  | 17,662      | 17    |    |
|                                      |   | 交通安全対策の強化                | 24,605      | 18    |    |
| 6. ごみ・し尿処理と再資源化<br>の推進<br>961,167 千円 |   | 河川事業                     | 62,864      | 18    |    |
|                                      |   | 循環型社会システムの構築             | 3,415       | 19    |    |
|                                      |   | ごみ処理システムの確立              | 791,125     | 19    |    |
|                                      | し尿処理施設の充実                                 | 166,627                  | 19          |       |    |

| 大分類                              | 中分類                                       | 事業名                       | 事業費<br>(千円) | 頁     |
|----------------------------------|---|---------------------------|-------------|-------|
| Ⅲ. 人をはぐくむ<br>まちづくり<br>530,818 千円 | 1. 学校教育の充実<br>202,877 千円                  | コミュニティ・スクール推進事業           | 1,473       | 20    |
|                                  |   | 教育センター費                   | 252         | 20    |
|                                  |   | 特色ある学校づくり事業               | 1,200       | 20    |
|                                  |   | 適応指導教室指導員活用事業             | 2,955       | 20    |
|                                  |   | 学校図書の充実                   | 34,870      | 21    |
|                                  |   | 特別支援教育支援員配置事業             | 47,825      | 21    |
|                                  |   | 放課後子ども教室推進事業              | 972         | 21    |
|                                  |   | 学校の支援活動事業                 | 1,031       | 21    |
|                                  |   | 学校規模適正化事業                 | 7,483       | 22    |
|                                  |   | 小中一貫教育推進事業                | 12,462      | 22    |
|                                  |   | 学校施設整備事業                  | 17,123      | 23    |
|                                  |   | 外国語指導事業                   | 29,934      | 23    |
|                                  | 小中学校パソコン整備事業                              | 45,297                    | 23          |       |
|                                  | 2. 社会教育の充実<br>150,253 千円                  | 生涯学習基盤の整備                 | 63,268      | 24    |
|                                  |   | 人権教育の推進                   | 3,346       | 24    |
|                                  |   | 図書館運営事業                   | 82,639      | 25    |
|                                  |   | 「なかよしの日」推進事業              | 1,000       | 25    |
|                                  | 3. 社会体育の充実<br>117,604 千円                  | 社会体育施設の充実                 | 80,599      | 26    |
|                                  |   | 生涯スポーツの推進                 | 25,040      | 26    |
|                                  |   | 社会体育の組織の強化と指導者の育成         | 11,965      | 27    |
|                                  | 4. 文化・芸術の振興<br>52,342 千円                  | 歴史・文化施設の充実                | 38,159      | 27    |
|                                  |   | 文化芸術活動の推進                 | 12,073      | 28    |
|                                  |   | 無形文化財、伝統芸能の支援             | 2,110       | 28    |
|                                  | 5. 国際交流の推進                                | 国際交流活動の推進                 | 4,055       | 29    |
|                                  | 6. 「音楽の都 玉名」づくり                           | 音楽の都づくり                   | 3,687       | 29    |
|                                  | Ⅳ. 活力とにぎわいのあ<br>る産業のまちづくり<br>2,314,449 千円 | 1. 農林業の振興<br>1,938,400 千円 | 主要農産物の生産向上  | 5,668 |
| 市土地改良事業                          |   |                           | 85,860      | 30    |
| 市土地改良施設整備事業                      |   |                           | 17,338      | 31    |
| 環境にやさしい農業の推進                     |   |                           | 2,977       | 31    |
| 県営土地改良事業                         |   |                           | 61,161      | 31    |
| 県営農免道路整備事業負担金                    |   |                           | 500         | 32    |
| 排水施設維持管理事業                       |   |                           | 123,313     | 32    |
| 圃場整備事業                           |   |                           | 9,940       | 32    |
| 渇水対策事業                           |   |                           | 1,208,522   | 33    |

| 大分類  | 中分類                                       | 事業名                        | 事業費<br>(千円)     | 頁       |    |
|--|---|----------------------------|-----------------|---------|----|
| IV. 活力とにぎわいのあ<br>る産業のまちづくり<br>2,314,449 千円 | 1. 農林業の振興<br>1,938,400 千円                 | 集落基盤整備事業                   | 50,420          | 33      |    |
|  |   | 農地・水保全管理支払交付金事業            | 58,063          | 33      |    |
|  |   | 農山漁村活性化プロジェクト交付金事業         | 26,300          | 33      |    |
|  |   | 新たな経営安定対策への取組み             | 108,786         | 34      |    |
|  |   | 農地制度実施円滑化事業                | 2,137           | 35      |    |
|  |   | 地域農業経営安定推進事業               | 129,222         | 35      |    |
|  |   | 6次産業推進事業                   | 33,638          | 35      |    |
|  |   | 松原海岸施設管理・運営事業              | 3,990           | 36      |    |
|  |   | 有害鳥獣被害対策事業                 | 5,462           | 36      |    |
|  |   | 森林の多面的活用と林道整備              | 5,103           | 36      |    |
|  | 2. 水産業の振興<br>33,183 千円                    | 漁場環境の保全                    | 6,000           | 37      |    |
|  |   | 水産基盤整備の推進                  | 26,233          | 37      |    |
|  |   | 内水面漁業の振興                   | 950             | 37      |    |
|  | 3. 製造業・工業の振興<br>225,759 千円                | 企業誘致の推進                    | 82,567          | 38      |    |
|  |   | 地場企業の育成・起業家支援(中小企業振興預託金)   | 128,150         | 38      |    |
|  |   | 労働雇用振興事業                   | 15,042          | 38      |    |
|  | 4. 商業の振興<br>34,202 千円                     | 消費生活センター事業                 | 5,702           | 39      |    |
|  |   | 各店舗の魅力を高める商業・商店街づくり        | 28,500          | 39      |    |
|  | 5. 観光の振興<br>82,905 千円                     | 観光情報サービスのネットワーク化           | 15,468          | 40      |    |
|  |   | 特色ある観光地づくり                 | 29,311          | 40      |    |
|  |   | 特産・物産品の開発、販売促進             | 12,226          | 41      |    |
|  |   | 観光組織体制の強化                  | 15,236          | 42      |    |
|  |   | 草枕交流館                      | 8,440           | 42      |    |
|  |   | ふるさとセンターY・BOX              | 2,224           | 43      |    |
|  |   | 草枕温泉てんすい                   | 0               | 43      |    |
|  | V. いきいきと暮らせる<br>福祉のまちづくり<br>12,030,427 千円 | 1. 保健医療体制の充実<br>897,320 千円 | 保健・医療供給体制の整備    | 449,485 | 44 |
|  |   |                            | 疾病に応じた保健医療対策の推進 | 248,585 | 44 |
|  |   |                            | 人間ドックの充実        | 18,078  | 44 |
|  |   |                            | 妊婦健診の充実         | 49,297  | 45 |
| 青壮年期・中年期対策                                 |   |                            | 126,332         | 45      |    |
| 医師修学資金貸与事業                                 |   |                            | 3,400           | 45      |    |
| 食育の推進                                      |   |                            | 2,143           | 46      |    |
| 2. 保健活動の推進                                 |   | 乳幼児・少年期対策                  | 14,063          | 46      |    |

| 大分類                                       | 中分類                                     | 事業名                     | 事業費<br>(千円)       | 頁      |    |
|---|---|-------------------------|-------------------|--------|----|
| V. いきいきと暮らせる<br>福祉のまちづくり<br>12,030,427 千円 | 3. 社会福祉の充実<br>3,052,363 千円              | 福祉送迎バス事業                | 6,006             | 47     |    |
|   |   | 花づくり会補助金                | 600               | 47     |    |
|   |   | 岱明コミュニティーセンター屋根改修事業     | 13,000            | 47     |    |
|   |   | 保育体制の推進                 | 162,459           | 48     |    |
|   |   | 多子世帯子育て支援の充実            | 24,993            | 48     |    |
|   |   | 子育て支援体制の充実と環境整備         | 1,307,755         | 49     |    |
|   |   | 緊急通報体制等整備事業             | 983               | 50     |    |
|   |   | 老人クラブ補助金                | 13,064            | 50     |    |
|   |   | 介護基盤緊急整備対策事業            | 30,000            | 50     |    |
|   |   | 高齢者住宅改造給付事業             | 3,198             | 51     |    |
|   |   | 障がいのある人の自立支援体制の充実       | 1,490,305         | 51     |    |
|   | 4. 社会保障の充実<br>8,066,681 千円              | 生活保護事業                  | 1,053,000         | 52     |    |
|   |   | ひとり親家庭支援事業の充実           | 309,422           | 52     |    |
|   |   | 介護保険給付費、地域支援事業          | 6,704,259         | 52     |    |
|   | VI. みんなで進める<br>協働のまちづくり<br>1,510,154 千円 | 1. 協働のまちづくり<br>8,882 千円 | 市民活動支援サイト「たまりん」運営 | 1,082  | 53 |
|   |   |                         | 玉名21の星事業助成金       | 6,300  | 53 |
|   |   |                         | 人材育成基金助成金         | 1,500  | 54 |
|   |   | 2. 人権啓発の推進              | 人権推進事業            | 13,023 | 54 |
|   |   | 3. 男女共同参画社会の推進          | 男女共同参画社会づくり事業     | 1,503  | 55 |
| 4. 情報公開の推進<br>28,806 千円                   |   | 広報事業                    | 20,905            | 55     |    |
|   |   | 市民課窓口の効率化               | 7,901             | 55     |    |
| 5. 行財政運営の効率化<br>1,457,940 千円              |   | 財務諸表作成事業                | 851               | 56     |    |
|   |   | 公共施設長期保全計画策定            | 10,500            | 56     |    |
|   |   | 庁舎建設事業                  | 1,446,589         | 56     |    |
| ◆当初予算資料                                   | 当初予算総括表                                 |                         |                   | 57     |    |
|   | 一般会計歳入歳出予算内訳表                           |                         |                   | 58     |    |
|   | 基金の動向                                   |                         |                   | 61     |    |
|   | 地方債の動向                                  |                         |                   | 62     |    |
| ◆平成23年度財務諸表                               | 新地方公会計に基づく財務諸表                          |                         |                   | 63     |    |

※今回の予算説明書は、第1次玉名市総合計画に基づき、事業を抜粋していますので、事業費総額は当初予算総額とは一致しませんのでご了承ください。

# 1. 便利で快適なまちづくり

## 1. 道路交通体系の整備

担当課…土木課

### 岱明玉名線

事業費…581,031 千円（国・県 73,900 千円 起債 460,500 千円 一般財源 46,631 千円）



岱明玉名線（一部完成）

新市域の骨格を形成する幹線道路は、東西方向に走る国道 208 号及び国道 501 号を位置づけ、岱明玉名線を南北方向の幹線道路として整備しています。

これにより、主要な交通結節点を結ぶアクセス道路として、物流及び交通の活性化に寄与するよう努めます。

現在、国道 501 号から県道長洲玉名線までの 2,600m が完成し供用開始をしているところであり、残りの国道 208 号線までの 1,100m を平成 30 年度完成予定で事業を進めているところです。

事業年度 H17～H30 年度

総事業費 2,651,194 千円

### 小浜繁根木線

担当課…土木課

事業費…17,000 千円（起債 16,100 千円 一般財源 900 千円）

本市の中心市街地と豊水・大浜地区及び松木・六田地区を結ぶ重要な幹線道路となるこの区間は、幅員が狭くセンターラインもないために、離合も困難であり、JR踏切周辺が交通渋滞を起こしている状況です。

そこで、地域住民の利便性を向上し、広域的には新幹線新玉名駅へのアクセス道路としての役割を果たすため、道路を拡幅し歩道を設け、交通渋滞緩和と歩行者の安全を確保します。

事業年度 H23～H30 年度

総事業費 500,000 千円



小浜繁根木線

### 県営道路事業負担金

担当課…土木課

事業費…10,238 千円（起債 9,700 千円 一般財源 538 千円）



県道玉名立花線

この事業は、毎年本市からの要望を基に県が計画的に行う事業です。

県道に関する道路の拡幅、側溝の改良、舗装を新しくするなど、利便性の向上と安全の確保を目的に改善を行う事業であり、その事業に対する費用の一部を本市が負担しています。

# 1. 便利で快適なまちづくり

## 生活道路網の整備

担当課…土木課

事業費…448,650 千円

(国・県 3,850 千円 起債 327,600 千円 その他 9,769 千円 一般財源 107,431 円)

生活道路網の整備では、市道の拡幅工事を行ったり、舗装を新しくするなど、市民生活に最も密着した生活道路を計画的に整備し、市民の利便性の向上と安全の確保に努めています。

道路維持では、市道の安全を守り快適に利用できるよう市内のパトロールを行い、破損箇所等の補修・除草、市道に付随する街路樹・街路灯・地下道などの維持管理を行っています。

また、地域において里道・水路を整備、補修される際には、必要となる機械借上げ、原材料の支給等を行っております。

○拡幅後舗装及び側溝を新しくした市道です。



着工前



竣工

## 橋りょう整備事業

担当課…土木課

事業費…4,620 千円 (一般財源 4,620 千円)

橋りょう整備事業とは、老朽化した橋りょうの長寿命化や耐久性の向上のため、構造物の劣化の予防や補修等を行う事業です。

これにより、橋りょうの安全性を確保し、通行車両や歩行者・自転車等が安心して通行できるように努めます。

◇事業内容

橋りょう管理システム委託料 4,620 千円



第二境川橋



滑石橋



# 1. 便利で快適なまちづくり

## 2. 公共交通の充実

担当課…地域振興課

地域の公共交通の確保

事業費…75,407千円（国・県 4,724千円 その他 1,419千円 一般財源 69,264千円）



日常生活に不可欠な路線バス

### ◇路線バス

市民の移動手段に必要不可欠な公共交通として、バス事業者に補助金を交付することで、路線バスを運行し、地域の生活交通の確保や福祉の向上を図ります。

・地方バス路線維持費等補助金 73,378千円

### ◇みかんタクシー

玉名市天水町及び熊本市河内町において、路線バスの廃止に伴い、他に代替可能な公共交通機関がない地域の生活交通を確保するため、事前予約制の乗合タクシーを運行しています。

・天水・河内みかんタクシー運行補助金

2,029千円

JR 駅（大野下駅・肥後伊倉駅）管理委託事業

担当課…地域振興課

事業費…5,280千円（その他 2,400千円 一般財源 2,880千円）

JR 九州の経営改善に伴い、大野下駅と肥後伊倉駅は、「簡易委託駅」として本市と地元で管理運営を行っています。

駅利用者の利便性向上を図るとともに、駅及び駅周辺の安心安全に努めています。



JR大野下駅舎

# 1. 便利で快適なまちづくり

## 3. 魅力ある住環境の整備

担当課…住宅課

### 公営住宅改修工事等

事業費…155,308千円

(国・県 39,559千円 住宅使用料等 53,468千円 一般財源 62,281千円)

現在、市営住宅は31団地1,208戸を管理しています。この中には大倉・一本松団地等昭和30年から50年代に建てられた住宅が全体の約8割を占めており、劣化や故障等に伴う修繕が必要となっています。

平成25年度は、経過年数と共に老朽化し、剥離、ひび割れ、爆裂等による劣化した深田団地外3カ所の外壁の改修及び屋上等の防水工事を行います。



外壁が劣化した団地

### 定住化促進事業

担当課…地域振興課

事業費…32,373千円 (一般財源 32,373千円)

#### ◇定住促進補助金

本市への移住者の増加を図るため、市外から市内に住宅を新築又は購入し移住される方に対して5年間で100万円の補助を行います。

さらに、住宅を購入された際にリフォームが必要な場合や移住後に新幹線を利用して通勤される場合は、補助を加算します。また、これら補助金の宣伝広告を福岡方面に向けて行います。

・定住促進補助金 30,800千円 ・広告料 600千円

#### ◇定住相談ブースの出展

定住の促進は、「本市の魅力を高め、住みたいと思わせる」ことが基本であり、その上で全国に向けて本市の魅力を発信しながら定住へと結び付ける必要があります。そこで、東京や大阪の大都市圏において開催される定住関係のフェアに相談ブースを出展し、定住希望者へ直接情報を提供します。

・定住相談事業 681千円

定住相談ブース出展予定(東京、大阪、福岡)

#### ◇玉水ニュータウン除草作業 292千円

## 玉名で暮らす。それ、いいかも。

### 玉名で暮らすと…

#### ●喜ばれた環境

自然：平成の名水百選・金峰山湧水群  
教育：高校が5校、看護・福祉の大学も  
医療：2ヶ所の総合病院ほか、医療機関多数

#### ●便利な生活

福岡市(博多)へ新幹線で最短32分!  
熊本市内へ車で約40分、電車で25分!

#### ●癒しの毎日

まち里 玉名温泉  
激石も愛した 小天温泉



### 玉名市 定住促進補助金

熊本県北の中心都市・玉名市は、九州新幹線「新玉名駅」も開業してますます便利です。  
そして、玉名市では、平成23年4月から住宅の取得に伴って転入した方を対象に3つの補助金を用意しました。  
お申し込み方法など詳しいことは、下記へお問い合わせください。

- 1 家を建てた・購入した方…住宅取得補助金  
[対象額] 住宅の取得に伴い玉名市に転入した方 [上限額] 100万円
- 2 家をリフォームした方…住宅リフォーム補助金  
[対象額] リフォームの金額(最大50万円)
- 3 新幹線で通勤する方…新幹線通勤定期券購入補助金  
[対象額] 毎月3万円/月

詳しくは 熊本県玉名市役所地域振興課

住所：〒865-8501 熊本県玉名市繁根木163  
電話：0968-75-1421  
メール：chiikishinko@city.tamana.lg.jp



[定住化ホームページ]  
玉名市定住化 検索

電車内吊広告・駅構内掲示用ポスター

# 1. 便利で快適なまちづくり

## 高齢者と子どものふれあい事業

事業費…2,759千円（国・県 1,035千円

担当課…高齢介護課

その他 800千円 一般財源 924千円)



高齢者と子どもたちの交流の場となっている  
一本松団地ふれあい交流館

現在、高齢化に伴う高齢者の生きがいがづくりや、隣人関係の希薄化による高齢者の自宅引きこもりが危惧され、その対策が課題となっています。

一方で、少子化により兄弟の少ない子どもたちが増加しており、テレビやゲームなど一人遊びが主流で、ほとんどの子どもたちは昔遊びを知りません。

このような現状から、地域の高齢者が子どもたちに本の読み聞かせをしたり、高齢者と子どもたち合同での料理やお菓子作り教室、クリスマス会、楽しい昔話を伝える交流会などを開催することは大いに意義があります。

一本松団地ふれあい交流館では、子どもと高齢者との世代交流活動を地域ぐるみで推進し、高齢者の生きがいがづくりを支援するとともに、子どもの健全育成を図ることを目的として、高齢者と子供のふれあい事業を実施しています。

交流館には、業務を受託する市社会福祉協議会の指導員 2 人が交代で日曜日、水曜日、祝日を除く日の午前 10 時から午後 5 時まで常駐しています。

## ユニバーサルデザイン建築物整備促進事業

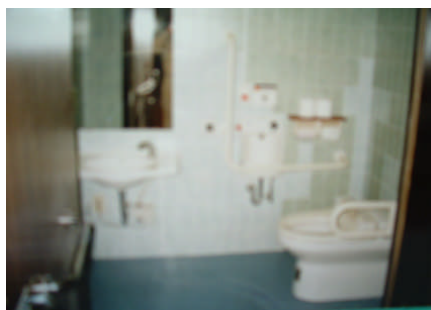
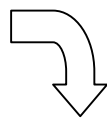
事業費…4,000千円（国・県 2,000千円

担当課…住宅課

一般財源 2,000千円)



着工前



竣工

高齢者や障害者の方をはじめ誰もが円滑に利用できる建築物の整備を促進する事業です。

民間の事業者が、ユニバーサルデザイン計画書(※)に基づき、国のバリアフリー法や熊本県のやさしいまちづくり条例に定められた、市内の不特定多数の人が利用する建物を改修する場合に、補助対象となる経費の 2/3 を交付します。

なお、限度額は 400 万円で、建物の用途によっては補助の対象とならないものもあります。

### ※ユニバーサルデザイン計画書とは

誰もが利用しやすい建物となるように、すべての人に簡単・快適・安全などの基本的な視点について、施設整備の考え方や具体的な整備内容を記載した計画書です。

# 1. 便利で快適なまちづくり

## 4. 公園・緑地等の整備

担当課…都市計画課

### 公園管理事業

事業費…91,187千円（その他 476千円 一般財源 90,711千円）

#### 立願寺公園しらすぎの足湯

本市には、蛇ヶ谷公園や桃田運動公園、岱明中央公園、6月になると花しょうぶが咲く裏川水際緑地、山の上展望公園、実山公園、それぞれの地区に配置されている街区公園などがあります。

市民の皆さんが、公園を憩いの場として、また、レクリエーションやコミュニティ活動の場として安全・安心に利用できるように、日常の管理や遊具施設の修繕などを行っています。



蛇ヶ谷公園の遊具



花しょうぶが咲く裏川水際緑地

担当課…都市計画課

### 公園整備事業

事業費…76,400千円（国・県 38,200千円 起債 36,200千円 一般財源 2,000千円）



平成24年度に改修した滑石河川緑地

本事業は、老朽化した都市公園の施設や園路を再整備し、公園利用者の安全を確保すると共に利用促進を図るものです。

都市公園のバリアフリー化及び長寿命化計画に照らした施設の改築・更新を行うものです。

#### ◇事業内容

- ・ 蛇ヶ谷公園(テニスコート改修工事)
- ・ 桃田運動公園(プール改修工事)
- ・ 古閑近隣公園(園路改修舗装)
- ・ 浜田児童公園(遊具施設改修)
- ・ おおみなと児童公園(園路改修舗装)
- ・ 梅林児童公園(遊具施設改修)

# 1. 便利で快適なまちづくり

## 花の都づくり推進費

事業費…10,450千円（一般財源 10,450千円）

担当課…都市計画課

季節の花々を種から育てています。育てた花は、新玉名駅前・玉名駅前・菊池川河川敷駐車場・蛇ヶ谷公園・桃田運動公園・裏川水際緑地・市役所庁舎内の花壇へ植え付けています。

また、まちづくり委員会や小中学校などの、花のまちづくり活動をしている団体に、種・土・肥料などの材料支給をして活動のお手伝いをしています。育てられた花は校区ごとの花壇に植えられています。冬から春にかけてはパンジーやハボタン、初夏から秋にかけてはマリーゴールドやサルビアの花がきれいです。

これからも、更なる「花の都玉名」づくりを進めていきます。



菊池川河川敷駐車場の花だん



大浜町老社会の花づくり活動

## 5. まちなみの景観形成

### 都市計画マスタープラン策定事業

事業費…5,878千円（一般財源 5,878千円）

担当課…都市計画課

平成24年3月末の玉名都市計画区域(旧玉名市)と長洲都市計画区域(旧岱明町)、大浜町大栄地区の都市計画区域の再編に伴い、新たな都市計画マスタープランの策定に取り組みます。(平成23~25年度の3箇年)

平成25年度は、地域別構想の検討・策定を行います。本市全体のまちづくりの方針(全体構想)を踏まえ、市内を6つの地域に分け、地域毎の特性を活かしたまちづくりの方向性をまとめていきます。

昨年度は、地域住民の皆さんのご意見を反映するため、市民ワークショップ(3回)を開催しました。

#### ◇策定スケジュール

- H23 基礎調査分析、住民意向調査
- H24 全体構想の検討・策定
- H25 地区別構想の検討・策定  
都市計画マスタープランの決定



地域別構想地域割(6地域)

# 1. 便利で快適なまちづくり

## 都市計画用途地域見直し事業

事業費…3,510千円（一般財源 3,510千円）

担当課…都市計画課

都市計画の用途地域は、土地の合理的な利用を推進し、良好な都市の形成及び誘導等を図るために設定される都市計画法に基づくものです。

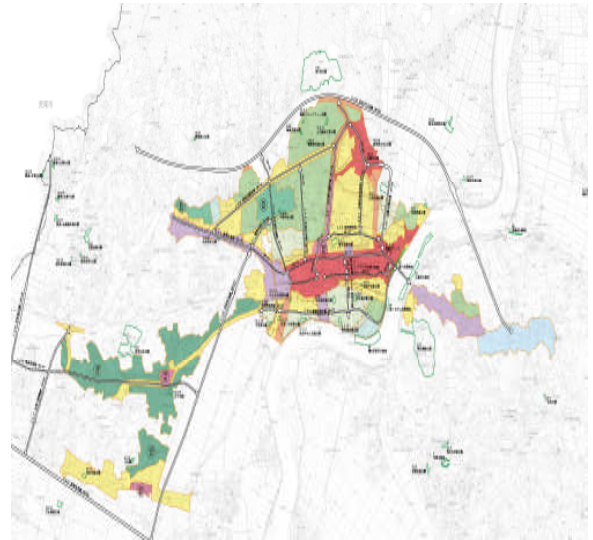
— 昨年九州新幹線新玉名駅の開業や国道208号玉名バイパスの開通、今後、新庁舎の移転建設が進められるなど、本市を取り巻く社会情勢及び環境等が大きく変化しています。

本事業は、それらに対応した用途地域の一斉見直しを行い、総括的かつ合理的な土地利用及び秩序ある良好な都市の形成を推進していくものです。

### ◇実施スケジュール

H25 計画準備、新用途地域の検討、関係機関協議

H26 地元説明、新用途地域の決定



現在の都市計画用途地域

## 景観形成推進事業

事業費…341千円（一般財源 341千円）

担当課…都市計画課

本市の景観等については先人達によって築き・育まれてきた多数の歴史的資源や小岱山や有明海、菊池川等の緑豊かな自然的景観が展開されています。

これらの景観資源については、保全を行いながら周辺と調和した環境形成に努めていくことが求められています。

本事業は、景観行政団体の移行を視野に入れ、景観形成推進に向けての意向調査を行うものです。

### ◇実施スケジュール

H25 検討会議、市民意向調査



自然と調和した新玉名駅の駅舎

# 1. 便利で快適なまちづくり

## 6. 情報・通信基盤の整備

情報・通信ネットワークの整備、情報サービスの充実  
事業費…116,356 千円（一般財源 116,356 千円）

担当課…情報管理課  
秘書課



様々な市民サービスを提供する  
システムサーバ群

住民票、印鑑登録、税、福祉等様々な業務を管理している電算処理システムの調整及び運用管理業務を行い、機器・システムの安定稼働及び市民サービスの向上を目指します。

また、次期電算処理システム導入に関する調査研究、障害時における必要最低限の業務が継続可能な仕組みの構築及び災害時を考慮したデータの遠隔地バックアップに取り組んでいきます。

さらに、本市の行政情報や地域情報を広く内外に発信するため、ホームページの保守事業等を行います。

担当課…生活安全課

## 地上デジタル放送電波障害対策事業

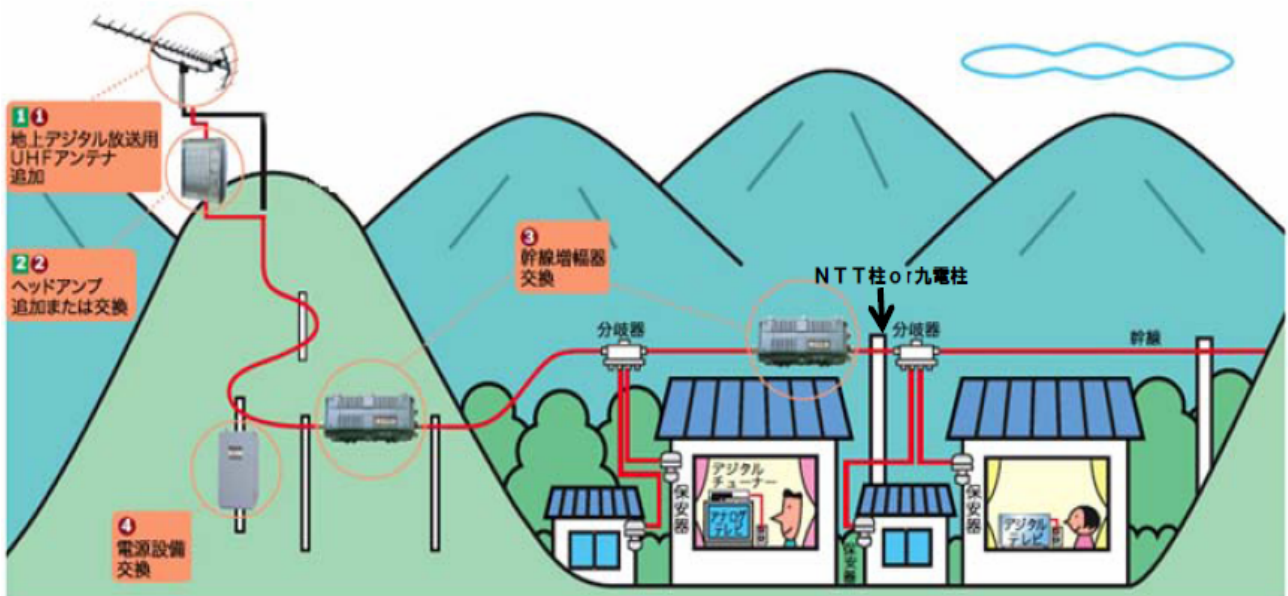
事業費…2,573 千円（新たな難視対策事業費補助事業助成金 2,375 千円 一般財源 198 千円）

平成 23 年 7 月にアナログ放送から、地上デジタル放送への移行後も地上デジタル放送の受信が地理的に困難な地域「地上デジタル放送難視聴地域」に対して、難視聴の解消の目的で、共同受信施設及び個別受信施設の設置に対して支援を行います。

支援期間は 27 年 3 月までとなっております。

### ◇事業内容

- ・共同受信施設 1 地区 11 世帯
- ・個別受信施設 8 地区 11 世帯



## II. 人と自然にやさしい環境のまちづくり

### 1. 自然環境の保全

担当課…環境整備課

#### 豊かな自然環境の保全

事業費…5,917千円（国・県 101千円 その他 7千円 一般財源 5,809千円）

本市の豊富で良質な地下水を保全するため、県と連携して地下水の採取量の報告書の提出を求めるほか、水質検査を実施し地下水の汚染防止と保全対策を推進します。

菊池川流域同盟の活動においては、河川水質調査、事業所排水調査、廃油石鹸の利用促進、水環境功労者表彰、水援隊研修のほか、「菊池川の日」啓発事業を実施し、環境団体と連携して河川浄化の意識の啓発を行っています。

また、河川等での水質事故（油流出）や各種公害については、関係機関との連携による迅速な処理に努めます。

#### ◇事業内容

- ・環境美化推進事業 429千円
- ・河川環境保全啓発事業 1,806千円
- ・環境調査監視業務 451千円
- ・菊池川流域同盟負担金 1,120千円
- ・公害対策防止事業費 2,111千円



#### 菊池川流域同盟の「菊池川の日」啓発事業

### 環境基本計画策定

担当課…環境整備課

事業費…3,114千円（国・県 3,107千円 一般財源 7千円）

本市の地域特性を生かした将来の望ましい環境像を示したうえで、日常生活から地球規模に至るまでの広範囲な環境問題に対処し、豊かな環境を将来の世代に引き継ぐために、市民・事業者・行政が総合的かつ計画的に達成すべき目標・指標を策定します。

この事業は平成24・25年度の2箇年で実施し、2年目の今年度においては、住民・事業者への意識調査の結果をふまえ、学識経験者等により検証し、住民・事業者の意見、審議により計画書を策定するものです。

### 2. 環境保全への意識啓発

#### エコの環たまな補助金

担当課…環境整備課

事業費…300千円（一般財源 300千円）



#### 「エコの環たまな」の環境教育指導者派遣事業

市民や団体、企業と連携し、玉名地域における環境問題への意識啓発及び広報活動を行うことで、地域の実情に即した地球温暖化対策の推進を図ることを目的としています。今年で玉名地球温暖化対策地域協議会「エコの環たまな」が設立されて6年目を迎えます。

学校等への環境教育指導者の派遣、緑のカーテン事業、生ごみの堆肥化の推進、菜の花・ひまわりの推進など各種温暖化対策事業を展開していきます。

#### ◇事業内容

- ・エコの環たまな補助金 300千円



## II. 人と自然にやさしい環境のまちづくり

### 3. 新エネルギーの導入

太陽光発電設置補助事業

担当課…環境整備課

事業費…30,000 千円（一般財源 30,000 千円）



市内における太陽光発電システムの設置例

新エネルギーの利用を促進し、地球規模の環境問題である地球温暖化対策に貢献するとともに持続可能な都市づくりを推進するために自ら居住する住宅に太陽光発電システムを導入する市民の皆様に対し、設置費用の一部として 1kW当たり 3 万円 (5kW上限) を助成します。

◇事業内容

- ・住宅用太陽光発電システム設置費補助金  
30,000 千円

### 4. 上水道・下水道の整備促進

担当課…水道課

水道事業会計

事業費…990,049 千円（消火栓設置負担金 3,500 千円 一般財源 986,549 千円）

市民の皆さんに安心安全な水を供給するため、水道料金を主な財源として、既存の水道施設の維持管理を行い、また水道未普及地域への水道施設の新設や老朽化した水道施設の更新などを行います。

◇事業内容

- ・雲雀丘地区配水管布設替工事他 27,000 千円
- ・新玉名駅南側地区配水管布設工事他 27,900 千円 など

簡易水道事業会計

担当課…水道課

事業費…260,513 千円

（国・県 67,493 千円 起債 180,000 千円 その他 100 千円 一般財源 12,920 千円）

平成 23 年度から平成 27 年度までの 5 年間で老朽化した天水東地区の配水管敷設替工事を行います。

◇事業内容

- ・天水町東地区配水管布設替工事など  
260,513 千円



天水町東地区配水管布設替工事

## II. 人と自然にやさしい環境のまちづくり

### 下水道事業会計

担当課…下水道課

事業費…2,347,260 千円

(国・県 288,000 千円 起債 336,200 千円 一般財源 1,723,060 千円)

合併による区域の変更に伴う計画の見直しを行うことで効率的な下水道整備促進を図ります。

#### ◇事業内容

- ・下水道整備促進事業 362,740 千円  
事業認可を受けた区域内で未整備地区に下水道管を設置する工事を行います。平成 25 年度は、旧岱明町の下前原・庄山地区などの整備を計画しており、生活環境の改善を図っていきます。  
(H25 整備予定面積: 19.86ha、管渠延長: 4,102m)
- ・市浄化センター改築更新事業 250,000 千円  
老朽化して稼動効率が悪くなった機械・電気設備等を新しいものに入れ替え、汚水処理がスムーズに行えるように努めます。
- ・下水道施設維持管理業務 286,574 千円  
管渠や処理場の維持管理や修繕等を行います。
- ・長寿命化計画策定事業 21,000 千円  
老朽化した管渠やマンホール等の施設を一体的に管理し、計画的でかつ効率的な改築を実施するための具体的な計画を策定します。



玉名市浄化センター内汚水処理施設

### 農業集落排水事業特別会計

担当課…下水道課

事業費…493,208 千円

(国・県 42,619 千円 起債 38,300 千円 その他 88,345 千円 一般財源 323,944 千円)

農業集落排水資源循環統合事業は、採択を受けた区域内の下水道を整備することにより、農村環境改善を目的として行うものです。

平成 25 年度は、横島町 5 地区(横島、栗の尾、京泊、九番、大開)、天水町 3 地区(尾田、竹野、尾田川左岸)の処理施設維持管理及び農業集落への普及促進を行います。



京泊農業集落排水処理場



九番農業集落排水処理場

### 浄化槽整備事業特別会計

担当課…下水道課

事業費…34,323 千円

(国・県 6,956 千円 起債 9,800 千円 その他 7,235 千円 一般財源 10,332 千円)

浄化槽整備事業は、旧天水町の農業集落排水事業区域外で、設置者の申請により本市が合併浄化槽の設置及び維持管理を行うものです。

平成 25 年度は合併浄化槽 20 基の設置を計画しています。

## II. 人と自然にやさしい環境のまちづくり

担当課…下水道課

### 浄化槽設置整備事業

事業費…120,377 千円（国・県 61,474 千円 一般財源 58,903 千円）

浄化槽設置整備事業は、旧玉名市、旧岱明町の公共下水道事業区域以外、旧横島町の農業集落排水事業区域以外（ただし、7 年以上下水道事業が実施できない区域は除く）で申請があった合併浄化槽設置について補助を行うもので、平成 25 年度は 200 基の補助を計画しています。

また、浄化槽設置に伴う附帯工事補助金として、汲み取り式トイレや単独浄化槽から合併処理浄化槽へ変更される方々への補助制度を創設します。（H25 補助金 18,000 千円）

### 5. 安全安心なまちづくり

#### 地域防災組織及び防災体制の強化

担当課…総務課

事業費…951,058 千円

（国・県 1,355 千円 起債 25,500 千円 その他 92 千円 一般財源 924,111 千円）



玉名市防災訓練



熊本県消防操法大会

複雑多様化する災害態様に対応するため、常備消防の充実・強化を図ると共に、地域防災組織の要である市消防団の充実強化を進めます。

また、関係機関との連携・防災体制の強化を図るため、防災訓練を実施するとともに防災行政無線の充実及び自主防災組織の結成促進を図り災害に強いまちづくりを目指します。

#### ◇事業内容

- ・有明広域行政事務組合消防費負担金  
770,525 千円
- ・消防団等の経費 101,498 千円
- ・消防施設、装備品の整備 53,029 千円
- ・防災無線等の経費 19,931 千円
- ・防災訓練及び備蓄等の経費 1,722 千円
- ・国民保護事業の経費 303 千円
- ・自主防災育成補助金 4,000 千円

#### 防犯対策の強化

担当課…生活安全課

事業費…17,662 千円（一般財源 17,662 千円）



省エネ・長寿命のLED防犯灯

行政区等の団体が維持管理している防犯灯に対する助成をはじめ、防犯団体への支援を行い地域の防犯力を高めます。

#### ◇事業内容

- ・防犯灯設置補助事業 11,055 千円
- ・犯罪のないまちづくり推進事業 6,607 千円

## II. 人と自然にやさしい環境のまちづくり

### 交通安全対策の強化

事業費…24,605 千円（一般財源 24,605 千円）

担当課…生活安全課

交通安全対策については、危険箇所へのガードレールやカーブミラー等の交通安全施設の整備を図り、円滑な交通環境を整えます。また、交通指導員を中心とした安全活動を強化するとともに、交通安全の集いやキャンペーンなどの啓発活動を通じて、交通事故の発生件数を減少させるよう、総合的な交通安全対策を行います。

また、AT ワンペダルの取付け費用の一部を補助し、全国的に多発するオートマチック車のアクセルとブレーキの踏み間違いによる事故の防止に努めます。

#### ◇事業内容

- ・交通指導員 4,389 千円
- ・交通安全施設工事・修繕 12,000 千円
- ・交通災害共済事業 2,782 千円
- ・AT ワンペダル整備費補助金 1,000 千円 など



交通指導員による朝の街頭指導



「第3回 交通安全の集い」屋外会場の様子

### 河川事業

事業費…62,864 千円（国・県 6,285 千円 起債 15,100 千円 一般財源 41,479 千円）

担当課…土木課

河川事業では、排水樋管の操作管理の委託及び市の準用河川等の浚渫や、河川・海岸砂防関係事業の促進期成会等とともに河川災害の防止を図るものであります。

また、悪用水路事業として、土水路に構造物を設置することにより、雑草や葎等の繁殖や汚泥の堆積を防ぎ、排水のスムーズな流れを確保する事業です。これにより、臭気や蚊、ハエ等の発生を軽減し、衛生的な周辺環境を築き、大雨や洪水時の冠水被害を最小限に留めます。

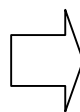
#### ◇事業内容

- ・悪用水路整備事業 35,000 千円
- ・赤川改良事業 13,000 千円
- ・樋門等管理操作事業 7,579 千円 など

#### ◇悪用水路事業例



着工前



竣工

## II. 人と自然にやさしい環境のまちづくり

### 6. ごみ・し尿処理と再資源化の推進

担当課…環境整備課

#### 循環型社会システムの構築

事業費…3,415千円（その他 1,815千円、一般財源 1,600千円）

循環型社会システムの構築を目指して、3R(ごみの抑制、再利用、再資源化)の普及啓発と、ボランティア団体などの支援に努めます。

#### ◇事業内容

- ・ごみ減量化啓発チラシ等の作成 1,815千円
- ・生ごみ処理機等購入費補助金 1,600千円



#### 住民による資源ごみのコンテナ回収作業 (岱明総合支所)

担当課…環境整備課

#### ごみ処理システムの確立

事業費…791,125千円（一般廃棄物処理手数料 59,922千円、一般財源 731,203千円）



#### パッカー車によるごみ収集作業

ごみの減量と分別ルールの徹底に努め、出されたごみと資源物は、有明広域行政事務組合立の東部環境センターとクリーンパークファイブ等へ収集運搬して処理し、リサイクルを推進します。

不法投棄については、パトロールの強化などを図り減少に努めます。

#### ◇事業内容

- ・有明広域行政事務組合清掃関係負担金 599,599千円
- ・ゴミ袋の作成と販売に関する経費 39,439千円
- ・一般廃棄物適正処理事業 152,087千円

#### し尿処理施設の充実

担当課…環境整備課

事業費…166,627千円（一般財源 166,627千円）

「水の守」において、し尿及び浄化槽汚泥の前処理を行い、下水道へ希釈投入する方式で、市浄化センターと連携した処理を行います。

有明広域行政事務組合立の第1衛生センターにおいて、し尿及び浄化槽汚泥を処理し、処理後の汚泥は堆肥化を図ります。

#### ◇事業内容

- ・し尿処理施設等管理運営事業 166,627千円



#### 「水の守」

### Ⅲ. 人をはぐくむまちづくり

#### 1. 学校教育の充実

##### コミュニティ・スクール推進事業

事業費…1,473千円（国・県 1,300千円 一般財源 173千円）

担当課…教育総務課

学校内に、保護者や地域住民の権限と責任を持って学校運営に参画することや、そのニーズを迅速かつ的確に学校運営に反映させる組織である学校運営協議会を立ち上げ、学校・家庭・地域社会が一体となってより良い教育の実現に取り組みます。



コミュニティ・スクール推進フォーラム

##### 教育センター費

事業費…252千円（一般財源 252千円）

担当課…教育総務課

県内各教育研究所と密接に連携を図りながら、教職員の研修を助成し、教育現場に直結する問題の研究解明と資料の作成提供・活用に努め、本市教育の振興に寄与するための事業です。

研究部員は、本市の各小・中学校の教職員から構成し常に実践の上に立った研究を行い、教育に対する社会の要請をとらえながら、問題意識を高めて、よりよい教育現場の実践者になるための研究を行います。

##### 特色ある学校づくり事業

事業費…1,200千円（一般財源 1,200千円）

担当課…教育総務課

市内の児童・生徒の学力向上及び健全な心身の育成を図るため、学校及び地域の実態に即して実践的に研究を推進し、その成果を発表することなどにより、市内の教育振興に資するため補助金を交付しています。

##### 適応指導教室指導員活用事業

事業費…2,955千円（一般財源 2,955千円）

担当課…教育総務課

中学生のいじめや不登校、問題行動は、学校や家庭だけでなく深刻な社会問題となっています。これらは、子どもたちの人格形成上はもちろん、命にもかかわる深刻な問題であり、緊急かつ適切な対応が求められています。

いじめ・不登校等の解決のためには、生徒同士や生徒と教師との信頼関係の確立が大切であるとともに、学校で子どもたちが楽しく伸び伸びと生活し、学習に落ち着いて取り組めるようにすることが重要です。

そのために、生徒が悩みを気軽に話せ、ストレスを和らげ、心にゆとりを持って学校生活を送れるよう、諸活動の支援を行う第三者的な存在として「適応指導教室指導員」を各中学校に配置し、相談及び集団活動に参加できるように自立を促し学校生活への復帰を支援します。

### Ⅲ. 人をはぐくむまちづくり

#### 学校図書 の 充実

事業費…34,870 千円（一般財源 34,870 千円）

担当課…教育総務課

児童・生徒に豊かな心を育み、確かな学力を身に付け、よりよい人格を育てていく上で、学校図書室の果たす役割は大変大きいものです。

このため、本市においては、各小・中学校の図書を増やし、学校図書室の充実を図るため、図書室補助員を配置します。（小学校 12 人、中学校 6 人）



図書室補助員

#### 特別支援教育支援員配置事業

事業費…47,825 千円（国・県 5,044 千円 一般財源 42,781 千円）

担当課…教育総務課

支援が必要と思われる児童生徒の自立や社会参加に向けた主体的な取組みを支援するという視点に立ち、児童生徒の一人ひとりの教育的ニーズを把握し、適切な指導及び必要な支援を行うため、特別支援教育支援員を 28 人配置します。（小学校 22 人、中学校 6 人）

また、看護支援員を小学校へ 1 人配置するなど支援教育の充実を図ります。

#### 放課後子ども教室推進事業

事業費…972 千円（国・県 648 千円 一般財源 324 千円）

担当課…生涯学習課

地域の方々の参画を得て、放課後の安全で安心な活動拠点（居場所）を確保し、様々な体験活動や学習活動を行います。

◇H25 実施校：睦合小学校、玉水小学校



放課後の体験活動の様様

#### 学校の支援活動事業

事業費…1,031 千円（国・県 687 千円 一般財源 344 千円）

担当課…生涯学習課



保護者や地域住民による学校支援ボランティアが、学習支援、環境整備、部活動支援など様々な活動を行います。

また、学校・家庭・地域が一体となって地域ぐるみで子どもたちを育てる体制づくりに努めます。

支援活動（琴の音楽指導）の様子

### Ⅲ. 人をはぐくむまちづくり

#### 学校規模適正化事業

事業費…7,483千円（一般財源 7,483千円）

担当課…教育総務課

玉陵中学校校区に「新しい学校づくり委員会」を設置し、校名、校章、校歌、制服等新設校に関すること、通学手段及び安全確保、PTA 組織運営、教育課程、学校行事、施設整備、閉校学校の歴史資料等の保存、行事等の継承、跡地利用、その他必要な事項を協議しながら「新しい学校づくり」を進めていきます。

また、並行して玉陵小学校(仮称)基本計画を策定します。

#### ◇事業内容

- ・新しい学校づくり委員会事業 4,564千円
- ・玉陵小学校(仮称)基本計画策定業務 2,115千円 など



玉陵中学校区「新しい学校づくり委員会」

#### 小中一貫教育推進事業

事業費…12,462千円（一般財源 12,462千円）

担当課…教育総務課

義務教育の9年間を見通した一貫性のある学習指導や生徒指導を行うことで、子どもたちのより豊かな人間性や社会性の育成と学力の向上を図っていきます。

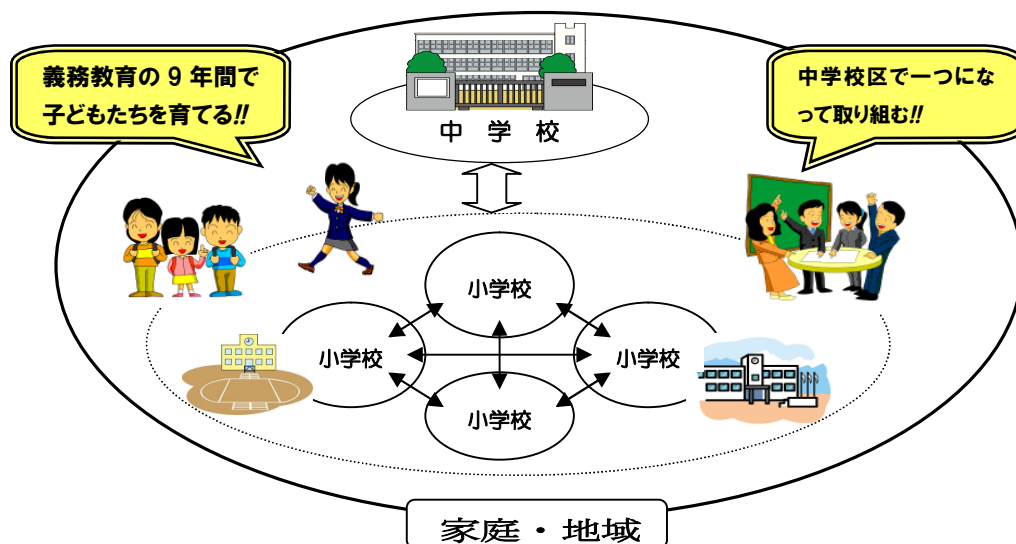
また、特色ある教育課程として「玉名学」の導入を目指すほか、「エンジョイ・イングリッシュ」を小1から毎日10～15分間程度実施し、英会話の習得を目指していきます。

また、これらを推進するために、玉名市教育研究所を改編し、専任研究員を新たに設け、テキスト作成等に当たります。

#### ◇事業内容

- ・第二言語専任研究員人件費 1,844千円
- ・玉名学、第二言語テキスト作成費 7,032千円 など

#### 《小中一貫教育のイメージ》





### Ⅲ. 人をはぐくむまちづくり

担当課…教育総務課

#### 学校施設整備事業

事業費…17,123 千円（国・県 1,000 千円 起債 6,100 千円 一般財源 10,023 千円）

小中学校の施設は、子どもたちの生活の場であるとともに、災害時の緊急避難場所や地域住民のコミュニティ活動の場としての役割を担っており、校舎や体育館など老朽化した建物の建替えや改修工事を行っています。

#### ◇事業内容

- ・高道小学校屋外トイレ新築工事 4,521 千円
- ・八嘉小学校改修実施設計業務 2,000 千円
- ・玉南中学校太陽光発電設備実施設計業務 1,000 千円 など

#### 屋上防水工事が完了した高道小学校校舎

(着工前)



(完成)



#### 外国語指導事業

事業費…29,934 千円（一般財源 29,934 千円）

担当課…教育総務課

外国語教育の充実と地域レベルでの国際交流の発展のために、外国語指導助手 (Assistant Language Teacher) 6 人を招致し、小・中学校における外国語指導の補助や各種事業で活用します。



#### 外国人講師による授業風景

#### 小中学校パソコン整備事業

事業費…45,297 千円（一般財源 45,297 千円）

担当課…教育総務課

小・中学校では、パソコンを使った情報教育を行っています。

そこで、各小・中学校のPC教室の老朽化したパソコンの入替と職員室の校務用パソコンの整備、関連機器の整備を順次行います。

今年度は、小学校 5 校の 258 台を整備する予定です。



#### PC教室での授業の様子

### Ⅲ. 人をはぐくむまちづくり

#### 2. 社会教育の充実

担当課…生涯学習課

##### 生涯学習基盤の整備

事業費…63,268 千円（その他 3,003 千円 一般財源 60,265 千円）

市民の学習需要に総合的に応え、教養の向上、健康の増進、生活文化の振興を図るため、4 公民館（中央、岱明、天水、横島）において、各種公民館講座を開講し、1 年間の学習成果の発表と生涯学習の普及啓発の場として、生涯学習フェスティバルを開催します。

また、市内の 21 公民館支館の学習講座やスポーツ大会、伝統行事などの地域コミュニティ活動が積極的に展開できるように支援します。

施設面では、各公民館の定期的な保守点検や修繕等を行い、施設の安全性を確保するとともに、地域における社会教育の振興を図るため、自治公民館の整備（新築・改築・修繕）について、補助金を交付します。

また、成人式の開催については、新成人者の代表で組織する「成人式実行委員会」において企画運営を行い、新成人者の手づくりによる思い出に残る成人式を挙ります。

##### ◇事業内容

- ・一般管理費 10,042 千円 ・施設管理運営事業 34,016 千円
- ・生涯学習推進事業（生涯学習フェスティバル、公民館講座） 4,690 千円
- ・公民館支館活動推進事業 8,168 千円 ・自治公民館施設整備事業 5,500 千円
- ・成人式開催事業 852 千円



生涯学習フェスティバル



平成 25 年成人式実行委員会



自治公民館施設整備事業

##### 人権教育の推進

担当課…生涯学習課

事業費…3,346 千円（一般財源 3,346 千円）

様々な人権問題の解決を自らの課題としてとらえられるよう、一人ひとりがお互いを尊重し、命の大切さを実感できる「命の教育」を推進します。

また、同和問題を人権問題の基本としてとらえ、あらゆる人権問題解決のために、人権教育の一層の推進を図るため、講演会や研修会などを開催します。

##### ◇事業内容

- ・明るい社会をつくる人権の集い開催業務 300 千円
- ・人権教育学習会及び研修会実施業務 982 千円  
など



人権教育研究大会の時の啓発パネルの様子

### Ⅲ. 人をはぐくむまちづくり

#### 図書館運営事業

事業費…82,639 千円（その他 56 千円 一般財源 82,583 千円）

担当課…生涯学習課



玉名市民図書館の様子



横島図書館の様子



岱明図書館の様子

地域に密着した親しみやすい図書館を目指し、「市民と共に学び育てる図書館」を基本理念に、人間形成の基礎づくりと幼児や児童の読書推進に力を入れ、図書館に楽しんで来ていただけるように、心がけています。

さまざまなニーズに応えることができるように蔵書の充実と、レファレンス等のサービス向上に努めており、平成25年9月からは、蔵書のインターネット予約サービスを開始します。

また、図書システムの統合により、玉名市民図書館、岱明図書館、横島図書館、天水図書室のどの館も共通して利用ができ、各館それぞれ特色のある図書館づくりに努力しています。

#### 「なかよしの日」推進事業

事業費…1,000 千円（一般財源 1,000 千円）

担当課…生涯学習課



なかよし広場の様子

子どもたちが安心して、安全に健やかに成長できるように、親が子を育てる喜び、子が成長する喜びを感じる社会づくりを進めます。

まずは大人が仲良くすることから始まり、家族・ともだち・学校・となり近所・地域全体の“なかよし”の「5つのなかよし」を基本理念として啓発推進する催しを企画します。

### Ⅲ. 人をはぐくむまちづくり

#### 3. 社会体育の充実

担当課…生涯学習課

##### 社会体育施設の充実

事業費…80,599 千円（体育施設使用料等 21,442 千円 一般財源 59,157 千円）

スポーツを通じて、心身ともに健康なからだを保持することは市民共通の願いであり、健康づくりや体力づくりに励む市民を育てることは社会体育の大切な役割であります。

本市においても市民が自ら運動に親しみ、スポーツを愛し、健康で活力ある生活を営む環境づくりを進めています。

また、社会体育施設の充実を図るため、体育館やグラウンド等の管理体制の整備と、施設の修繕・改修について年次計画を立て、実施していきます。

##### ◇事業内容

- ・社会体育施設(体育館、プール、グラウンド)の維持管理費等 80,599 千円



桃田運動公園市民プール



桃田運動公園内にある玉名市総合体育館

##### 生涯スポーツの推進

担当課…生涯学習課

事業費…25,040 千円（一般財源 25,040 千円）

本市では金栗杯玉名ハーフマラソン(日本陸連公認コース)や市民マラソンとしては県内一の人気を誇る横島いちごマラソン、天水みかんと草枕の里スポーツまつりほか地域のまちおこしも兼ねたスポーツイベントが数多くあります。

市民はもとより広域の皆様にも参加頂き、思い出に残るようなイベントを行います。

また、生涯スポーツを推進するため各種目のスポーツ大会やイベントを開催します。

##### ◇事業内容

- ・金栗杯玉名ハーフマラソン大会補助金 8,800 千円
- ・いちごマラソン大会補助金 5,000 千円
- ・みかんと草枕の里スポーツまつり補助金 2,000 千円 など



金栗杯玉名ハーフマラソン大会  
(ゴール前の埼玉県庁の川内選手)



市民スポーツ大会 バレーボール

### Ⅲ. 人をはぐくむまちづくり

社会体育の組織の強化と指導者の育成

担当課…生涯学習課

事業費…11,965 千円（一般財源 11,965 千円）

体育協会（各種目）と連携を深め、選手育成やスポーツ指導者の資質向上を図ります。また、各校区のスポーツ推進委員とともに、多くの住民が参加しやすいスポーツ行事の企画立案や地域に根ざしたスポーツ及びファミリースポーツの普及振興を図ります。

また、熊本県民体育祭天草大会が平成 25 年 9 月 14～15 日（土、日）に同地域の各会場にて開催されます。本市は総合 3 位を目指し、選手の育成に努めます。

◇事業内容

- ・市スポーツ推進委員協議会補助金 600 千円
- ・市体育協会補助金 8,731 千円 など



スポーツ推進委員マリンスポーツ研修

#### 4. 文化・芸術の振興

歴史・文化施設の充実

担当課…文化課

事業費…38,159 千円（国・県 1,683 千円 その他 847 千円 一般財源 35,629 千円）

本市には貴重な歴史的遺産が数多くあります。このすばらしい文化財、史跡等の保存整備や公開などに努めています。

◇事業内容

- ・市歴史博物館ころもピア 26,461 千円  
様々な企画展、催し物、体験学習を開催し、教育普及の拠点として利活用の強化を図ります。
- ・指定文化財管理委託 5,216 千円  
国、県及び市指定文化財の適切な維持管理を行います。
- ・指定文化財周辺整備事業 1,761 千円  
指定文化財の活用を図るため、見学者が訪問しやすいよう文化財の周辺環境を整えます。



国指定文化財旧玉名干拓施設除草作業



体験学習 伝統の凧づくり

### Ⅲ. 人をはぐくむまちづくり

#### 文化芸術活動の推進

事業費…12,073 千円（その他 44 千円 一般財源 12,029 千円）

担当課…文化課

市民一人ひとりの自主性と創造性を尊重し、市民の文化意識の向上を図るとともに文化団体などへの支援を行い、文化芸術の向上に向けた取り組みを行っています。

文化財の保存整備、優れた英知と弛み無い努力で気築き上げた歴史と文化芸能を後世に継承を推進するため文化振興基本計画の策定を行ないます。

毎年 11 月 3 日開催の玉名市民文化祭は、多くの市民が文化に触れる機会となっています。

#### ◇事業内容

- ・文化振興基本計画策定事業費 9,109 千円 など



市民文化祭

#### 無形文化財、伝統芸能の支援

事業費…2,110 千円（一般財源 2,110 千円）

担当課…文化課



大野下雨乞い奴踊り

地域に残る優れた伝統芸能を後世に継承するため、保存団体とともに積極的に後継者育成に取り組めます。

また、歴史や文化を学ぶ教育の素材とするほか、神楽、梅林流鎗馬、築山花棒踊り、大野下雨乞い奴踊り等の伝統芸能文化の保存のための補助を行います。

### Ⅲ. 人をはぐくむまちづくり

#### 5. 国際交流の推進

##### 国際交流活動の推進

事業費…4,055 千円（一般財源 4,055 千円）

担当課…企画経営課



瓦房店市表敬訪問

国際交流活動を推進し、国際化の時代にふさわしい豊かな人間形成を図ります。

◇主な国際交流団体への支援

- ・玉名国際交流協会 1,000 千円
- ・グレン・ミラー音楽祭 1,500 千円
- ・国際交流奨励費補助 1,000 千円 など

※国際交流奨励費補助とは、本市に在住する者で、国際交流の促進に寄与すると認められる方に対し1人当たり1万円～2万円(ただし1団体は25人を限度)を補助するものです。また、ホストファミリーの受入れについては、1日2千円(限度額2万円)を補助します。

#### 6. 「音楽の都 玉名」づくり

##### 音楽の都づくり

事業費…3,687 千円（一般財源 3,687 千円）

担当課…文化課

本市はグレン・ミラー音楽祭に代表される音楽が盛んなまちです。同様に「音楽の都玉名」づくりの中核を成す市民音楽祭は、「音楽」で感動、癒し、連帯感を高め、本市を楽しく住み良い場所にすることを期待して開催しています。

この市民音楽祭は、立上げから企画、運営、出演まで市民が参加する機会をつくり、官民一体で音楽の裾野拡大を図ります。

◇事業内容

- ・市民音楽祭事業 2,500 千円
- ・スクールバンドコンサート事業 470 千円
- ・アウトリーチ事業 294 千円 など



第6回玉名市民音楽祭

## IV. 活力とにぎわいのある産業のまちづくり

### 1. 農林業の振興

主要農産物の生産向上

担当課…農林水産政策課

事業費…5,668千円（国・県3,249千円 一般財源2,419千円）

本市の中山間に位置する地域に対して、耕作放棄地の発生を防止し、多面的機能の確保を図る観点から、農業生産条件の不利を修正する中山間地域等直接支払交付金を平成26年度まで交付します。

また、農業の先進市としての農水産物をはじめ、多方面で活躍する商工業、観光を市内外にPRし産業の持続的な発展の推進を図ります。

畜産業については、経営を揺るがす伝染病の発生を未然に防ぐために、防疫対策の推進を図ります。

#### ◇事業内容

- ・中山間地域等直接支払制度 4,732千円  
急傾斜地(田 10a/21千円、畑 10a/11.5千円)  
緩傾斜地(田 10a/8千円、畑 10a/3.5千円)
- ・産業祭補助金 500千円  
市内の農林水産業及び商工業をPRするため補助金を交付
- ・市家畜防疫対策事業 436千円  
補助対象経費:畜産農家が熊本県城北地区家畜自衛防疫推進協議会を通して飼養家畜に接種した、防疫対策(予防注射)に要する経費  
補助率:経費の25%以内(予算の範囲内)

### 中山間地域等直接支払制度



解消前



解消後

市土地改良事業

担当課…農林水産政策課

事業費…85,860千円（地方債47,500千円 一般財源38,360千円）

農道・農業用排水路の整備、補修を行います。

また、機械の借上、原材料の支給、地元で行う土地改良事業の一部補助を行い、農業生産の向上や農業経営の安定を図ります。

#### ◇事業内容

- ・単市整備事業(工事請負費、借上料、原材料費) 55,600千円
- ・農道登記委託料 2,100千円
- ・排水路浚渫工事負担金 3,000千円
- ・土地改良事業補助金 15,100千円
- ・市土地改良区補助金 10,060千円



## IV. 活力とにぎわいのある産業のまちづくり

### 市土地改良施設整備事業

事業費…17,338 千円（一般財源 17,338 千円）

担当課…農林水産政策課

市土地改良区が行った土地改良事業に対し補助します。  
平成 10 年度から平成 20 年度に市土地改良区が融資事業で行った農道整備、用排水路整備事業に関する償還金の補助を行っています。

### 環境にやさしい農業の推進

事業費…2,977 千円（国・県 1,973 千円 一般財源 1,004 千円）

担当課…農林水産政策課

化学肥料や農薬の低減化を図り、また、畜産農家と米や野菜などを栽培している農家との連携による堆肥の有効利用を行うなど、環境にやさしい農業の取り組みを推進します。

ハウス園芸など、農業を営むことによって発生する農業用廃プラスチック等は、毎年多量に排出されており、現在、農協を中心とした地域的な回収体制のもと再生処理(リサイクル化)を基本に処理が行われています。今後も引き続き適正処理に向けた取り組みを推進します。

また、農業生産における地球温暖化の進行を抑制し、環境と調和した持続的な農業生産の拡大を推進します。

#### ◇事業内容

- ・環境保全型農業直接支払交付金事業 807 千円  
目的:環境保全効果の高い営農活動農業者への支援  
補助額:国 4 千円/10a、県 2 千円/10a、市 2 千円/10a
- ・農業用廃プラスチック類処理対策協議会負担金  
目的:農業用廃プラスチック類の適正処理の推進  
負担額 :市 600 千円、JA たまな 650 千円  
JA 大浜 200 千円、その他 95 千円
- ・木質バイオマス等エネルギー対策事業補助金 1,570 千円  
目的:燃料費や排出 CO2 を削減する取り組みへの支援  
補助率:10/10



有作くんの認証マーク



くもとグリーン農業生産宣言マーク

### 県営土地改良事業

事業費…61,161 千円（地方債 38,700 千円 その他 1,250 千円 一般財源 21,211 千円）

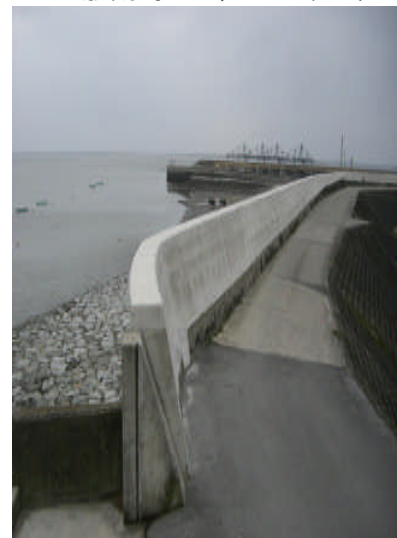
担当課…農林水産政策課

熊本県が行う農業農村整備事業の事業費を本市が一部負担します。負担の割合は事業によって異なりますが、事業費の 5%~25% を本市が負担します。

食料を安定的に供給し、農業と農村の健全な発展を図るため、農業の生産基盤や農村の生活環境を整備するとともに、農地や土地改良施設の保全管理を行う事業です。

#### ◇事業内容

- ・県営海岸保全施設整備事業負担金 17,500 千円
- ・県営高潮・津波対策事業負担金 1,250 千円
- ・県営湛水防除事業負担金 6,161 千円
- ・県営ため池等整備事業 4,200 千円
- ・県営水田農業経営確立排水対策特別事業負担金 19,250 千円
- ・県営基幹水利施設ストックマネジメント事業負担金 12,800 千円



県営海岸保全施設整備事業

## IV. 活力とにぎわいのある産業のまちづくり

### 県営農免道路整備事業負担金

事業費…500千円（地方債 400千円 一般財源 100千円）

担当課…農林水産政策課



北牟田尾田農免道路

熊本県が行う農業農村整備事業の事業費の10%を本市が負担します。

この事業により農道を整備し、広域流通施設の機能を発揮させ（流通コストの削減及び高品質農産物の生産による生産性の向上）、地域農業を活性化させる事業です。

### 排水施設維持管理事業

事業費…123,313千円（国・県 7,314千円 その他 20,900千円 一般財源 95,099千円）

担当課…農林水産政策課

国営、県営で造成された排水施設の維持・管理費について、負担及び補助します。

#### ◇排水施設とその役割

当事業において排水施設とは、主に排水機場のことをいい、河川及び排水路の水位のコントロールをしています。これにより農業を行ううえで不可欠な農業用水を安定的に供給しています。また、大雨等の災害時は洪水から周辺流域の人々の生命と暮らしを守り、流域の浸水被害を軽減する役割を果たしています。

#### ◇事業内容

- ・玉名平野地区湛水防除促進期成会負担金 79,684千円
- ・適正化事業拠出金 3,446千円
- ・適正化事業大浜排水機場 22,000千円
- ・国営造成施設管理事業 12,201千円 など

### 圃場整備事業

事業費…9,940千円（国・県 734千円 地方債 8,600千円）

担当課…農林水産政策課

一般財源 606千円）

熊本県が行う農業農村整備事業(※)の事業費を一部負担します。

#### ◇事業内容

- ・県営経営体育成基盤整備事業負担金(烏帽子地区) 6,980千円
- ・県営畑地帯総合整備事業負担金(白浜地区) 2,150千円 など



烏帽子地区圃場整備事業

#### ※農業農村整備事業とは

食料を安定的に供給し、農業と農村の健全な発展を図るため、農業の生産基盤や農村の生活環境を整備するとともに、農地や土地改良施設の保全管理を行う事業です。その中の1つに圃場整備事業があり農地や農業用施設の整備水準を高め農業経営の安定を図ります。

## IV. 活力とにぎわいのある産業のまちづくり

### 渇水対策事業

事業費…1,208,522 千円（財産収入 32,590 千円 渇水基金繰入金 1,175,932 千円）

担当課…渇水対策室

九州新幹線玉名トンネルの掘削工事に起因し、石貫及び三ツ川地区において、農業用水の減渇水の被害が発生したため、その対策を鉄道・運輸機構より引継ぎ、配水池等の農業用水施設を整備し農業用水の確保及び安定供給を図ります。

#### ◇事業内容

- ・工事請負費（配水地新設、道路改良等） 982,600 千円
- ・用地購入費 53,450 千円
- ・委託料（測量設計、登記等） 36,020 千円 など



石貫4区2号配水池

### 集落基盤整備事業

事業費…50,420 千円

担当課…農林水産政策課

（国・県 32,500 千円 地方債 15,700 千円 その他 875 千円 一般財源 1,345 千円）

本市が生産性の向上に必要な農業生産基盤の整備と併せて住民が安心して生活できるよう集落基盤の整備（農道整備 3 路線（延長 L=1,650m）と農業用排水施設整備の排水路 11 路線（延長 L=9,500m）、ため池1箇所）を行います。

#### ◇事業内容

- ・測量設計委託料 20,000 千円
- ・工事請負費 30,000 千円 など

### 農地・水保全管理支払交付金事業

事業費…58,063 千円（国・県 19,865 千円 一般財源 38,198 千円）

担当課…農林水産政策課

農地・農業用水等の資源の日常の保全活動や土地改良施設の補修・更新などに対し支援を行い、施設等の長寿命化を図ります。

#### ◇共同活動支援交付金 農地や農業用水路など、資源保全のための共同活動についての支援

補助内容：農振農用地 田 10a/4,400 円 畑 10a/2,800 円

#### ◇向上活動支援交付金 農業用水路、農道舗装更新など、施設の長寿命化のための活動についての支援

補助内容：農振農用地 田 10a/4,400 円 畑 10a/2,000 円

※事業費の担割合 国 50%・県 25%・市 25%

### 農山漁村活性化プロジェクト交付金事業

事業費…26,300 千円（国・県 26,300 千円）

担当課…農林水産政策課



農産物直売所

農林漁業の振興等による定住等の促進とともに、都市住民の農林漁業体験等による地域間交流の促進等により、農山漁村の活性化を目指す事業主体を支援します。

平成 23 年度から 25 年度にかけ大浜地区において、処理加工・集出荷貯蔵施設、農林水産物直売施設、自然資源活用施設などの整備を図り、地域農業の担い手の確保と活性化につなげます。

平成 25 年度は主に農業体験型宿泊施設の整備を支援します。

## IV. 活力とにぎわいのある産業のまちづくり

新たな経営安定対策への取組み

担当課…農林水産政策課

事業費…108,786千円（国・県 74,875千円 一般財源 33,911千円）

平成 19 年度から導入された水田経営所得安定対策（品目横断的経営安定対策）をはじめ「新たな経営安定対策」への積極的な取組みを推進するため、地域の担い手として認定農業者、集落営農組織等の育成・推進を図るとともに、担い手への農地の利用集積、計画的な米政策に関する円滑な推進に取り組みながら農業経営の安定を支援します。

また、農業生産の効率化・省力化等を推進し農業経営の安定を図ることを目的に農業機械を整備しようとする農業者・生産団体を対象に農業機械等の導入を支援します。

### ◇事業内容

・担い手育成推進事業 5,582 千円

事業内容：認定農業者及び集落営農組織の育成・推進

・新需給システム推進事業 3,655 千円

事業内容：需要に応じた米の計画的生産の推進

・熊本土地利用型農業緊急支援事業 3,500 千円

事業内容：集落営農組織等の育成のための農業機械施設の整備

・担い手規模拡大事業補助金（市単独補助） 14,000 千円

目的：認定農業者に農地の集積を図り、生産性の高い農業構造の確立

交付対象：5年以上の賃借権設定、借手が市内在住の認定農業者、契約対象面積 10a 以上  
補助単価（田・畑）：借手 10 千円/10a、貸手 5 千円/10a

・耕作放棄地解消対策事業 1,500 千円

目的：耕作放棄地の解消による、農業生産力の回復及び農村景観美化の推進

市補助単価：10 千円/10a

・戸別所得補償制度推進事業 13,253 千円

事業内容：戸別所得補償制度の推進活動や要件確認等

・くまもと型資料用稲生産流通モデル推進事業 5,165 千円

新規需要米で、専用品種による団地化に取り組んだ地域に補助金交付

・経営体育成支援交付金 46,211 千円

多様な経営体の育成・確保を図るために必要な農業用機械・施設の整備を支援

・農業後継者育成補助金 920 千円

農業者若手の活動支援

・玉名市農業機械等整備事業 15,000 千円

（果樹関係）

補助対象経費：スปีトスプレーヤー、スプリンクラー防除施設、静電噴口

市補助率：25%以内

（施設園芸関係）

補助対象経費：防油堤、省力化防除機、ハウス自動開閉装置、静電噴口

市補助率：防油堤 30%、省力化防除機・ハウス自動開閉装置 25%

（普通作関係）

補助対象経費：トラクター、コンバイン、田植機、乗用管理機（防除機）

補助率：市 25%以内

## IV. 活力とにぎわいのある産業のまちづくり

### 農地制度実施円滑化事業

事業費…2,137千円(国・県2,137千円)

担当課…農業委員会事務局

農業従事者の高齢化、担い手の減少、耕作放棄地の増加やTPP参加問題で、国内の食料供給力の強化が緊急の課題となっています。

農業生産の重要な基盤である農地を確保し、これを最大限に活用する観点から、平成21年12月に農地の賃借規制の見直しや、農地の面的集積の推進等を内容とする改正農地法が施行されました。

これに伴う新しい農地制度を円滑に実施するための事業です。

農地の利用状況を調査し、出し手(出したい・売りたい)と受け手(借りたい・買いたい)の意向を元に、農業の担い手へ有効な農地集積を図ります。

### 地域農業経営安定推進事業

事業費…129,222千円(国・県129,222千円)

担当課…農林水産政策課

地域農業の将来を考え、将来像を描く「人・農地プラン」を作成し、その中で地域農業の中心となる経営者、認定農業者と新規就農者、農地集積に協力する農地の所有者に対し支援します。

自ら独立して農業を開始する45歳未満の人に最長5年間150万円給付します。

土地利用型農業からの経営転換などをきっかけに「人・農地プラン」に位置付けられる中心経営体への農地集積に協力される方に補助をします。

0.5ha以下:30万円/戸

0.5ha超2.0ha以下:50万円/戸

2.0ha超:70万円/戸

◇事業内容

- ・新規就農総合支援事業補助金 120,000千円
- ・農地集積協力補助金 7,500千円 など



地元説明会

### 6次産業推進事業

事業費…33,638千円(一般財源33,638千円)

担当課…6次産業推進室

市内の農林水産物を活かして、6次産業化(生産・加工・販売まで)する事業者を支援し、産業力の向上と地域活性化を推進します。

主な取り組みとして、市6次産業活性化委員会を中心に、1次・2次・3次産業の関係者を集めた市6次産業推進交流会を年4回開催し、各産業の情報交換や交流を行い、6次産業に参入しやすい環境整備を図ります。

また、6次産業化を目指す農林漁業者に対し、市6次産業推進補助金の支援を行うとともに、勉強会や催事説明会も毎月開催します。

今年度は任期付職員を採用して、6次産業者との密接な関係を保ちながら、新商品開発の助言や指導を行い、催事イベントや商談会の場などでPRや販路開拓を行っています。



開発された商品



交流会の様子

## IV. 活力とにぎわいのある産業のまちづくり

### 松原海岸施設管理・運営事業

事業費…3,990 千円（一般財源 3,990 千円）

担当課…農林水産政策課

本市では農水産業の活性化を促進し地域振興の拠点とするために岱明磯の里を設置しています。

主な事業としては、特産物の展示直売場の提供や各種イベント開催のための施設提供などを行っています。

その設置目的の更なる充実のために、民間のノウハウや経験などを活かし、安全で質の高いサービスの提供など利用者の利便性を高め、効率的で円滑な管理運営ができるよう指定管理者制度を導入しています。

平成 25 年 4 月 1 日から祐和會を指定管理者として、平成 30 年 3 月 31 日までの期間、施設の管理運営を委託しています。



岱明磯の里

担当課…農林水産政策課

### 有害鳥獣被害対策事業

事業費…5,462 千円（国・県 450 千円 一般財源 5,012 千円）



捕獲されたイノシシ

有害鳥獣による農林業等への被害が拡大しています。市有害鳥獣捕獲隊と業務委託して、イノシシを始めとする有害鳥獣の捕獲に努めます。

なお、平成 20 年度に関係団体による市鳥獣被害防止対策協議会を設置し、被害防止計画を策定したところ。同協議会を事業実施主体として、鳥獣害防止総合対策事業（交付金事業）にも取り組み、被害地域の実態に即した、より総合的かつ効果的な被害防止施策の推進に努めるために、地域での座談会を開催します。

また、平成 22 年度から、有害獣の侵入防護柵（電気柵等）整備費の一部として 1/3（上限有）の補助を行っています。

平成 25 年度は、新たに狩猟免許（ワナ猟）を取得した方に一部の補助を行います

◇事業内容

- ・有害獣被害防護施設整備事業補助金 1,800 千円
- ・狩猟免許取得費補助金 100 千円 など

### 森林の多面的活用と林道整備

事業費…5,103 千円（一般財源 5,103 千円）

担当課…農林水産政策課



東部小岱山線

森林の防火機能を高めるとともに、森林の多面的活用を増進するため、林道の維持管理を図ります。中でも森林基幹道「東部小岱山線」（玉名市富尾～南関町宮尾間 9.5Km）については九州新幹線新玉名駅や南関インターチェンジへのアクセス道としての機能を発揮しております。

また、小岱山系と金峰山系の美化清掃などの自然保護活動等に努めます。

# IV. 活力とにぎわいのある産業のまちづくり

## 2. 水産業の振興

### 漁場環境の保全

事業費…6,000 千円（一般財源 6,000 千円）

担当課…農林水産政策課

水産物の生産性を向上させるために、質の高い生産と安全・安心な水産物が提供できる漁場の整備を図ります。

#### ◇事業内容

##### ・アサリ稚貝育成事業補助金

目的:アサリ資源の増大を推進し、漁業者の経営安定を図る

事業実施主体:本市地先漁場に漁業権を有する漁協

対象事業:アサリの資源管理(稚貝の移殖等)、食害生物対策、干潟耕うん、稚貝着底施設(竹柵等)の設置など



稚貝育成場の整備

### 水産基盤整備の推進

事業費…26,233 千円（地方債 15,500 千円 使用料 15 千円 一般財源 10,718 千円）

担当課…農林水産政策課



本市には、新川漁港、大正開漁港、滑石漁港、大浜漁港、横島漁港の5つの漁港があり、ノリ養殖・アサリ採取に代表される漁業生産活動を支援するため、漁獲物の荷揚げや漁船の係留のための施設の老朽化に伴う補修及び整備に努めます。

#### ◇事業内容

- ・滑石漁港野積場整備 16,379 千円
- ・大浜漁港護岸補修 3,650 千円
- ・廃船処理委託料 1,021 千円 など

### 内水面漁業の振興

事業費…950 千円（一般財源 950 千円）

担当課…農林水産政策課

内水面漁業(※)の振興を目指し、稚魚放流事業の取り組み等を通して、資源の保護・増大を図ります。

#### ◇事業内容

##### ・稚魚放流事業補助金

目的:菊池川における漁族の保護と水質保全

事業主体:菊池川漁業協同組合

事業内容:稚魚放流(鮎、鰻、やまめ、しじみ、手長エビ、すっぽん、もくずカニ、わかさぎ卵、はえ、ふな)及び外来魚駆除



稚魚放流の様様

※内水面漁業とは 河川や湖沼などで行う漁業及び養殖業

## IV. 活力とにぎわいのある産業のまちづくり

### 3. 製造業・工業の振興

#### 企業誘致の推進

担当課…地域振興課

事業費…82,567千円（一般財源 82,567千円）

地域経済への相乗効果が得られるような優良企業の誘致活動に努め、地元への安定した就労の場の確保のために、九州をはじめとして関西、東海、関東方面の企業訪問を行います。

また、市内に新設又は増設した工場等が一定の条件を満たした場合、本市の産業振興と雇用機会の拡大を図ることを目的に奨励金等を交付するとともに、既に市内へ進出した企業へのアフターフォローを充実し、玉名に根付いた企業の活性化を図ります。

#### ◇事業内容

工場等設置奨励費補助金 76,301千円



平成24年9月、株式会社シェフコ（健康食品製造）と工場立地協定を締結

担当課…商工観光課

#### 地場企業の育成・起業家支援（中小企業振興預託金）

事業費…128,150千円（中小企業振興預託金元金収入 127,000千円 一般財源 1,150千円）

#### ◇事業内容

・中小企業経営安定資金 100,000千円

用途…運転資金、設備資金 融資限度額…1企業者 800万円以内

・季節資金 27,000千円

用途…運転資金 融資限度額…1企業者 300万円以内

・中小企業近代化等利子補給制度 600千円

・信用保証料補助負担金 300千円

市内の中小企業者の経営の安定と向上を促進するため、金融機関に運用資金を預け（預託）、中小企業者に対する融資の円滑化を図っています。

また、融資に伴う利子支払額の補助や信用保証料補助など、融資の円滑化を図る制度もあります。

・城北地域先端技術波及促進協議会負担金 100千円

先端技術の研修や情報交換を図ることで、地場企業の育成・支援をします。

・中小企業団体中央会補助金 150千円

県内中小企業者の経済的地位の向上、発展に必要な組織化指導・育成を目的に事業を展開する中小企業団体中央会を支援します。

#### 労働雇用振興事業

担当課…商工観光課

事業費…15,042千円（国・県 14,842千円 一般財源 200千円）

#### ◇事業内容

・緊急雇用創出基金事業 14,842千円

離職を余儀なくされた非正規労働者、中高年齢者等の失業者に対して、次の雇用までの短期の雇用・就業機会を創出・提供する事業。特別支援教育支援員配置事業等4事業雇用については、公共職業安定所への求人等により、直接又は間接的に募集を行います。

・職業訓練校補助金 200千円

就職に有利な技術の習得を目的とする玉名高等職業訓練校に補助金を支出しています。



## IV. 活力とにぎわいのある産業のまちづくり

### 4. 商業の振興

#### 消費生活センター事業

事業費…5,702 千円（国・県 2,763 千円 一般財源 2,939 千円）

担当課…生活安全課

市消費生活センターにおいて、市民が安心して暮らせるよう消費生活に関する相談や苦情を受け、その解決に向けたアドバイスやあっせんを行います。

また、消費者トラブルが増加する中で、社会経験が十分でない若者やその保護者または、高齢者等に対し、出前講座や広報等を通して啓発活動を行い、消費者被害の未然防止に努めています。

さらに、多重債務問題は、単に消費生活相談という枠にとどまらない深刻で重大な相談事項であり、多重債務問題の解決が健全な社会の形成に極めて重要であります。そのため法律の専門家等による相談日を設け、相談者の生活再建のために、家計管理のお手伝いをしています。

消費者が品物を購入、使用の際に適切な情報提供と安全を図ることが出来るよう、店舗等が市の区域内に所在する業者においては、県と協力して適正な品質表示などの検査も実施します。

- ・消費生活センター設置…H23 年 6 月
- ・設置場所…市文化センター1F



ひとりで悩まないで、  
まず相談を！

#### 各店舗の魅力を高める商業・商店街づくり

事業費…28,500 千円（一般財源 28,500 千円）

担当課…商工観光課

#### ◇事業内容

- ・玉名商工会議所補助金・玉名市商工会補助金 19,600 千円  
地域経済団体として市内の中小企業者の育成並びに中小企業支援事業等を推進し、会員及び地域商工業の振興・発展を図ります。
- ・玉名納涼花火大会補助金 5,000 千円  
県下最大規模を誇る花火大会として、市内外から多くの見物客が訪れ、商業活性化の一つとなっています。
- ・市商店会連盟補助金 400 千円  
本市の商業団体の活性化と人材育成を目的とした研修やまちづくり・地域交流事業等に対し支援を行うとともに、単位商店会の地域活性化の取組みを支援します。
- ・市商店街イベント事業助成金 1,500 千円  
夜市など賑わいのある商店街づくりを目指すイベント事業を支援し、商店街活動の活性化を図り、本市の商業の発展を促進します。
- ・共通商品券全国大会補助金 1,000 千円  
全国共通商品券連絡協議会が主催し、平成 25 年 7 月に本市で開催される「第 12 回共通商品券全国大会 in たまな」を支援し、商業活性化と経済効果を生み出します。
- ・中心市街地活性化事業 1,000 千円  
市内の中心市街地の区域内にある空き地空き店舗を活用して、不足業種や新規業態を誘致するなど、賑わい創出に効果が期待できる事業に、空き地空き店舗対策事業補助金を交付します。



玉名納涼花火大会



商店街イベント事業

## IV. 活力とにぎわいのある産業のまちづくり

### 5. 観光の振興

担当課…商工観光課

#### 観光情報サービスのネットワーク化

事業費…15,468 千円（一般財源 15,468 千円）

新玉名駅の利用者の利便性を図るとともに、本市や県北地域の交流の場として駅舎に併設した観光ほっとプラザ「たまらら」では、本市をはじめとする県北地域の観光案内や物産の販売、軽食の提供を行っています。

また、近隣市町をはじめ県北・九州観光都市との連携強化を図り、歴史、文化、自然、景観、食、温泉などの豊富で魅力ある観光資源を活かした情報発信と誘客に取り組みます。

#### ◇事業内容

- ・観光交流センター費（観光ほっとプラザ「たまらら」） 13,795 千円
- ・県北交流拡大プロジェクト負担金 579 千円 など



観光ほっとプラザ「たまらら」の内部



県北観光協議会の博多駅キャンペーン

#### 特色ある観光地づくり

担当課…商工観光課

事業費…29,311 千円（一般財源 29,311 千円）

観光地の差別化による魅力向上を目指して、観光商品の開発、観光地・温泉旅館でのおもてなしの向上を図るなど、観光客のニーズを踏まえてリピーターの増加を促進します。

また、関係団体とタイアップし、温泉など市内観光施設をはじめ、高瀬裏川花しょうぶまつりなどの観光イベントへの誘客を図るため、関西以西をターゲットに観光客誘致キャンペーンの推進を図ります。

#### ◇事業内容

- ・観光魅力アップ事業 5,700 千円
- ・小岱山ふるさと自然公園管理事業 3,935 千円
- ・高瀬裏川花しょうぶまつり補助金 800 千円
- ・玉名大俵まつり及び岱明・横島・天水夏祭り補助金 12,850 千円 など



玉名大俵まつり



高瀬裏川花しょうぶまつり

## IV. 活力とにぎわいのある産業のまちづくり

特産・物産品の開発、販売促進

事業費…12,226 千円（その他 250 千円 一般財源 11,976 千円）

担当課…商工観光課  
地域振興課

観光客の多様なニーズにこたえるために、各種団体と一体となり、多種多様な地元産品を生かし、「玉名ブランド」を創出するとともに、市内外での「玉名物産展」の開催を行います。

### ◇事業内容

・地産フェア 5,839 千円

玉名の農産物・物産品・観光・自然・歴史を関東・関西・広島でPRし玉名市の魅力を発信、平成 23 年 3 月に開業した九州新幹線を利用して玉名へ行ってみたいと思っただけのようPRに努めます。

また、関東・関西・広島在住の本市出身者の方へも、ふるさと玉名を再確認していただき、本市へ帰省を促し、将来的に本市に住みたいと思っただけのよう地産フェアを開催します。

・地域ブランド戦略プロジェクト委託 4,343 千円

・マスコット管理事業 525 千円

・県北3市連携物産商談協議会負担金 500 千円



地産フェアの様子



お土産「玉名ラーメン」

・玉名ラーメン協議会補助金 400 千円

熊本ラーメンのルーツと言われている玉名ラーメン。市内のラーメン店が「玉名ラーメン協議会」を設立。スタンプラリーやお土産品としての「玉名ラーメン(3食入り)」を開発し、販売しています。

・県物産振興協議会負担金 519 千円

熊本の物産並びに観光振興を図る事業を行い、商工観光業の発展を育成・助成し、熊本県の経済発展に寄与することを目的としている協議会です。

主な事業として大阪阪神百貨店における物産展を開催しています。

本市、熊本市ほか5市と県が構成団体となっています。

・県物産振興協会負担金 100 千円

県産品の販路拡大や斡旋、物産館等の運営、新商品の開発及び品質の向上並びに県産品に関する情報の収集・提供などを行っています。

また、九州新幹線全線開業に伴い、関西圏域における物産展も開催しています。

民間事業者、商工団体、自治体など約 500 会員で構成されています。



阪神百貨店物産展の様子

## IV. 活力とにぎわいのある産業のまちづくり

### 観光組織体制の強化

事業費…15,236千円（一般財源 15,236千円）

担当課…商工観光課

#### ◇事業内容

##### ・観光協会補助金 11,503千円

観光事業の発展を図り観光客を誘致し、併せて郷土の特産品の宣伝紹介と観光地としての文化産業交通の発展を促進することを目的としている協会であり、玉名観光の戦略の要となっています。

玉名への誘客のため、様々なイベントの実施や物産品の販売促進、接客術の向上のための「おもてなし研修」など多岐にわたり、本市の観光振興や物産振興を行っています。

また、観光ほっとプラザ「たまらら」の指定管理者として運営をしています。

##### ・玉名温泉観光旅館協同組合振興補助金

3,500千円 など

観光客の誘客に伴う広告宣伝及びイベントに関連する事業など組合としての基本的事業のほか、地域との連携により玉名温泉の活性化を目指しています。



立願寺公園（しらさぎの足湯）

### 草枕交流館

事業費…8,440千円（その他 132千円 一般財源 8,308千円）

担当課…商工観光課

夏目漱石の小説「草枕」と、その舞台となった前田家別邸にかかわる歴史及び文化を紹介するとともに、全国の漱石ファンを交えた文化の交流及び創造を図り、地域における観光の振興と産業の活性化を目的として、様々な事業を行います。

#### ◇事業内容

- ・常設展示等の案内（一般から団体までの案内説明対応）
- ・関連企画展等の企画と実施
- ・関連資源を活用した研修会やイベント等の実施
- ・前田家別邸ほか関連史跡などの管理
- ・地域特性を活かした観光誘致企画の立案等
- ・地域観光協議会やボランティア団体等との連携による観光推進



草枕交流館



展示物

## IV. 活力とにぎわいのある産業のまちづくり

ふるさとセンターY・BOX

事業費…2,224 千円（その他 330 千円 一般財源 1,894 千円）

担当課…商工観光課



ふるさとセンターY・BOX

本市では産業振興・観光振興に資するため、市ふるさとセンターY・BOX、市横島農産加工研修センター、市横島農業体験施設を設置しています。

ふるさとセンターY・BOX では、特産物のいちごを使った加工品等物産品を展示販売しており、多くの市民や観光客に利用していただいています。

平成 22 年 4 月 1 日から平成 26 年 3 月 31 日までの期間、(有)横島町特産物振興協会が指定管理者として、これら 3 つの施設の維持管理を行っています。

担当課…商工観光課

草枕温泉てんすい

事業費…0 円（指定管理納付金として 5,000 千円の収入があります）

草枕温泉てんすいは、夏目漱石の天水町来町 100 年の記念事業として、平成 9 年 5 月 1 日にオープンしました。

有明海一帯を眺望する露天風呂、大浴場のほか、漱石が入浴した前田家別邸の浴場を再現、小説をイメージした”草枕の湯”などを備えた施設は、県内有数の観光名所です。

現在、指定管理者制度を導入し、(株)池田建設を指定管理者としています。



草枕温泉てんすいの露天風呂

## V. いきいきと暮らせる福祉のまちづくり

### 1. 保健医療体制の充実

保健・医療供給体制の整備

担当課…保健予防課

事業費…449,485 千円（一般財源 449,485 千円）

公立玉名中央病院を中核病院として、近隣市町の公立病院や玉名郡市医師会と連携し、休日・夜間の第1次及び第2次救急医療体制を確立し、市民に対する診療体制の充実を図ります。

◇事業内容

- ・公立中央病院事業負担金 436,112 千円
- ・夜間診療助成委託料 6,087 千円 など



公立玉名中央病院

玉名地域保健医療センター 玉名郡市医師会館

担当課…保健予防課

疾病に応じた保健医療対策の推進

事業費…248,585 千円（国・県 4,140 千円 一般財源 244,445 千円）



予防接種法に基づき、予防接種を実施しています。麻しん・風しん・破傷風・百日咳・ジフテリア・ポリオ（小児マヒ）・結核・日本脳炎・インフルエンザの発生及びまん延の防止に努めます。また、子宮頸がん予防、ヒブ、小児用肺炎球菌ワクチンも定期予防接種として実施します。また、乳幼児期からの虫歯予防、歯周病予防などの歯科保健対策を推進します。

◇事業内容

- ・予防接種事業 144,089 千円
- ・子宮頸がん等ワクチン接種事業 103,556 千円
- ・フッ化物洗口事業 940 千円

人間ドックの充実

事業費…18,078 千円（国・県 9,204 千円 一般財源 8,874 千円）

担当課…保険年金課  
保健予防課

国民健康保険加入者で満40歳から満74歳（※1）（※2）までの方を対象に「特定健康診査と各種がん検診を合わせた人間ドック」を、また、国民健康保険税の滞納が無い世帯に属する者で満30歳～満39歳（※1）までの方を対象に75人限定で「若人国保人間ドック」を実施します。

健診後は全ての方に結果説明と保健指導を実施するとともに生活習慣病等の早期発見・早期治療に努め国民健康保険医療費の削減を図ります。

（※1：平成25年4月1日から平成26年3月31日までの間に到達する年齢）

（※2：平成25年8月29日（予定）まで満74歳である方）



公立玉名中央病院附属健診センター

## V. いきいきと暮らせる福祉のまちづくり

### 妊婦健診の充実

事業費…49,297 千円（一般財源 49,297 千円）

担当課…保健予防課

マタニティマーク



妊婦の健康管理の充実と経済的負担の軽減を図ることにより、妊婦がより健やかな妊娠・出産を迎えていただくため、妊婦健康診査費用を助成し、母体や胎児の健康確保を図ります。

また、里帰り等で熊本県・福岡県以外の医療機関等において妊婦健康診査を受けた場合も補助し、すべての妊婦が安心して妊娠・出産できる体制を確保します。

担当課…保健予防課

保険年金課

### 青壮年期・中年期対策

事業費…126,332 千円(国・県 21,996 千円 一般財源 104,336 千円)

40 歳以上(子宮頸がんのみ 20 歳から)の各種がん検診を実施し、早期発見、早期治療に努めます。特に大腸がんと乳がんは 40 歳～60 歳、子宮頸がんは 20 歳～40 歳の 5 歳刻みの節目の人を対象に無料検診を促進します。

また、40 歳以上の国保の方へ特定健診を実施し、受診者への結果説明会を実施することで、健診結果から生活習慣を考えるきっかけとなるよう支援を図ります。さらに、内臓脂肪症候群の方への特定保健指導、慢性腎臓病 (CKD) 及び高血糖、高血圧の方を対象に個人に応じた保健指導の充実を図り重症化予防に努めていきます。また、18～39 歳の青壮年代層の方へも特定健診同様の健診を行い、より早期に生活習慣病予防につなげるよう努めます。

#### ◇事業内容

- ・健康増進事業 19,792 千円 ・がん検診事業 44,950 千円
- ・レディース検診推進事業 10,190 千円
- ・大腸がん検診推進事業 4,240 千円
- ・国保保健事業 47,160 千円



集団健診（特定健診・がん検診）の様子

### 医師修学資金貸与事業

事業費…3,400 千円（一般財源 3,400 千円）

担当課…企画経営課

この事業は、小児医療や救急医療の体制充実をはじめとする地域医療の更なる整備を望む市民の声があるなか、将来、医師として公立玉名中央病院での勤務を希望する方に修学のための奨学金を貸し付ける事業です。これにより公立玉名中央病院における医師を確保し、地域医療の充実を図ります。

#### ◇制度の概要

募集人数:1 名 ※平成 25 年度～28 年度まで  
※各年度 1 名ずつ(通算 4 名)

貸付額:(1) 授業料等相当額(年額上限 240 万円)

(2) 入学料相当額(上限 100 万円 入学初年)

貸付期間:6 年以内

返還免除条件:大学卒業後 2 年以内に医師の免許を取得し、臨床研修終了後、直ちに公立玉名中央病院の医師として従事期間が 6 年に達したとき。



公立玉名中央病院

## V. いきいきと暮らせる福祉のまちづくり

### 食育の推進

事業費…2,143千円（一般財源 2,143千円）

担当課…保健予防課



食育フェアの様子

平成24年度から第2次玉名市食育推進計画に基づき、「市民一人ひとりが食を通して心身ともに健やかに生活する玉名」の実現のため、次の目標を掲げ、食育を推進します。

- (1) みんなが健全な食習慣を身につける
- (2) 食の安全や安心を考え、生産・流通・消費に関心を持つ

世代毎に「楽しむ・学・育てる・感謝する・自立する・分かち合う」の6つのちからを育てるため関係団体及び関係各課が連携を図り、食育の輪が市民に広がるよう食育推進事業を展開します。



## 2. 保健活動の推進

### 乳幼児・少年期対策

事業費…14,063千円（国・県 1,018千円 一般財源 13,045千円）

担当課…保健予防課



乳幼児健診・栄養指導の様子

子どもの健やかな心身の発育発達と親が安心して子育てに臨めるように節目となる4ヵ月・8ヵ月・1歳8ヵ月・3歳6ヵ月に乳幼児健診を実施しています。健診および相談等にて支援が必要な乳幼児は早期に対応し、支援体制の充実を図ります。

また、家庭訪問および育児栄養相談・育児学級などを実施し、育児不安等の軽減に努め、健やかな発育発達ができるように、子育てをする保護者の支援を図ります。



## V. いきいきと暮らせる福祉のまちづくり

### 3. 社会福祉の充実

#### 福祉送迎バス事業

事業費…6,006 千円（一般財源 6,006 千円）

担当課…高齢介護課

福祉バスは、これまで自家用車や公共機関の利用が困難な高齢者を、温泉施設に通うことができるようにすることにより、地域間の交流、生きがいづくり、健康増進につなげることなどを目的としています。

現在は、各地区～福祉センター、福祉センター～天水老人憩いの家、福祉センター～岱明ふれあい健康センターなどを往復する 14 コースを運行しています。



各温泉施設を結ぶ福祉バス

#### 花づくり会補助金

事業費…600 千円（一般財源 600 千円）

担当課…横島市民福祉課

「花づくり生き生きハウス」を利用し四季折々の花を栽培することにより、市民の健康づくりや環境美化に対する関心を高め、心豊かな住みよい生活環境づくりと高齢者の引きこもりを防ぐための介護予防の一環として花いっぱい運動を推進しています。



市内各地がきれいな花で飾られます。

担当課…岱明市民福祉課

#### 岱明コミュニティセンター屋根改修事業

事業費…13,000 千円（地方債 9,700 千円 一般財源 3,300 千円）



岱明コミュニティセンター

岱明コミュニティセンター（潮湯）は、住民の健康増進と福祉向上を図るために平成 3 年 4 月に供用開始された施設です。

現在は、隣接施設「磯の里」との連携を図りながら利便性向上に努めています。

平成 24 年 7 月から従来の研修施設を宿泊施設として開放し、各種団体の宿泊研修や合宿等に利用されています。

また、本年度は宿泊棟屋根の全面改修を実施します。

## V. いきいきと暮らせる福祉のまちづくり

担当課…子育て支援課

### 保育体制の推進

事業費…162,459千円（国・県 99,532千円 地方債 8,700千円 一般財源 54,227千円）



玉名町学童クラブ

保育所の保育時間を延長したり、保護者の仕事や疾病等による緊急時に一時預かりを行うなど、仕事と家庭の両立と子育てを支援する取り組みを進めています。

また、保護者が労働等により昼間家庭にいない小学校低学年児童を放課後や夏期休暇等に預かる放課後児童健全育成事業や、子育てのお手伝いをしてほしい方と子育てのお手伝いをしたい方が相互援助活動を行うファミリーサポートセンター事業を行っています。これは、お父さんやお母さんが病気のときや急な残業で保育園や幼稚園の送り迎えを頼みたいときなどに利用できる制度です。

#### ◇事業内容

- ・放課後児童健全育成事業 67,717千円
- ・延長保育促進事業補助金 76,544千円
- ・一時預かり事業 7,358千円 など

### 多子世帯子育て支援の充実

担当課…子育て支援課

事業費…24,993千円（国・県 12,063千円 一般財源 12,930千円）

多子世帯の児童が利用する学童保育やファミリーサポートセンターの利用料の負担軽減をすることで、生活の支援を図ります。

#### ◇事業内容

- ・多子世帯の学童保育利用料補助 867千円  
多子世帯の第3子目以降の児童一人当たりの利用料について、月額1,000円を補助します。
- ・多子世帯の認可保育所保育料の無料化 24,126千円  
多子世帯で、第3子以降の3歳未満の児童について認可保育所保育料が無料となります。



夏休みの学童保育



みんなで楽しい保育園

## V. いきいきと暮らせる福祉のまちづくり

子育て支援体制の充実と環境整備

担当課…子育て支援課

事業費…1,307,755千円

(国・県 959,046千円 その他 414千円 一般財源 348,295千円)

◇地域子育て支援拠点事業 26,895千円

・地域子育て支援センター

(市子育てネットワーク・くすの木・森のひろばログさんち・子育てふれあい広場)

小学校就学前の子どもたち親子の交流の場で、子育て情報の提供と保育士の専門的支援を行います。子育てふれあい広場を、ひろば型からセンター型へ移行し、充実を図ります。

・つどいの広場(天水子育てホッとルーム)

おおむね3歳までの親子に集いの場を提供し、子育てに関する相談や情報提供を行います。

◇子ども医療費助成事業 178,540千円

・0歳～小学校修了前の子どもが、病気やケガで医療機関にかかった場合、保険医療に係る一部負担金の全額を助成します。

◇児童手当 1,091,460千円

・次世代の社会を担う児童の健全な育成を支援するため、中学校修了前までの児童を養育している親等に支給します。

◇病児・病後児保育事業 8,650千円

・集団保育が困難な病気や病気回復期にある子どもを預かる病児・病後児保育施設「ひだまりキッズ」において、安全な保育サービスの提供を行います。

◇家庭児童相談事業 1,826千円

・家庭における適正な児童の養育や家庭児童福祉の向上を図ることを目的に、専門的知識を持つ相談員を配置し児童相談所等の専門機関と連携をとることで、児童虐待等の防止につなげます。

◇発達障がい児対策事業 384千円

・発達障がい児や気になる子が増加傾向にあることから、心理相談員を雇用し発達障害の早期発見と早期支援及び保護者の理解を深めることで、不登校や自殺・虐待等の予防を図ります。



子育てハーモニーの活動



地域子育て支援センターのバイオリンコンサート

# V. いきいきと暮らせる福祉のまちづくり

## 緊急通報体制等整備事業

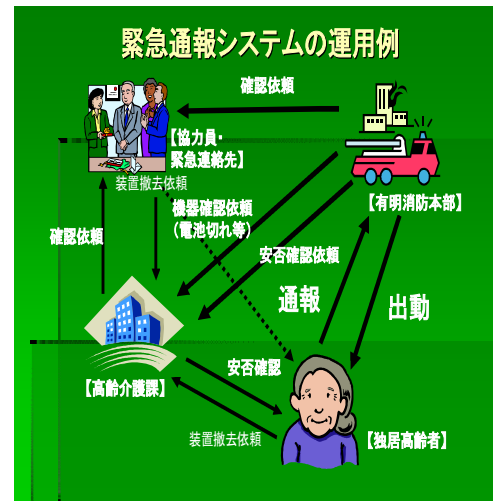
事業費…983 千円（一般財源 983 千円）

担当課…高齢介護課

心疾患等の急な発作の恐れのある高齢者などの住宅に緊急通報装置を設置し、装置の「緊急ボタン」若しくは「ペンダント装置のボタン」が押された場合、24 時間体制で有明消防本部指令室に通報が入り、急な発作や災害などの緊急事態に迅速かつ適切に対応します。

### ◇対象者

- ・おむね 65 歳以上の高齢者のみからなる世帯で急病や災害等の緊急時において適切な措置を確保することが困難な人
- ・重度身体障害者のみからなる世帯で急病や災害等の緊急時において適切な措置を確保することが困難な人（※重度身体障害者とは、障害程度 1・2 級に該当する方です。）



## 老人クラブ補助金

事業費…13,064 千円（国・県 3,637 千円 一般財源 9,427 千円）

担当課…高齢介護課



健康づくり事業  
(シルバーオリンピック参加者)

市老人クラブ連合会に加入する老人クラブの活動経費に対し、その事業ごとに区分して補助します。

- ① 老人クラブ連合会補助金  
各自治区の老人クラブ連合会が実施する特別活動や地域貢献活動、演芸交流会に対する補助
- ② 老人クラブふれあいアンドヘルプ事業  
各自治区での友愛訪問活動に対する補助
- ③ 老人クラブが行う健康づくり事業補助金  
自治区クラブ連合会が実施する健康づくりに係る経費に対する補助
- ④ 老人クラブ連合会（本部分）補助金  
玉名市老人クラブ連合会本部の活動事業に対する補助
- ⑤ 単位老人クラブ補助金  
地域貢献活動やその他の活動経費に対する補助

## 介護基盤緊急整備対策事業

事業費…30,000 千円（国・県 30,000 千円）

担当課…高齢介護課



本市では、高齢者が要介護状態になっても、住み慣れた自宅や地域での生活が継続できるよう入所待機者解消に向けて小規模多機能型通所介護施設の基盤整備を行います。

県の介護基盤緊急整備等臨時特例交付金を利用し、事業所に対し工事費等の経費を助成します。

小規模多機能型通所介護とは、「通い」を中心として、要介護者の選択に基づき「訪問」、「宿泊」を組み合わせ「入浴」、「排せつ」、「食事」等の介護や日常生活上の世話、機能訓練を行う施設です。

平成 23 年度に小規模多機能型居宅介護施設 1 箇所、小規模特別養護老人ホーム 1 箇所、認知症対応型デイサービスセンター 1 箇所を開設、平成 24 年度に小規模特別養護老人ホーム 1 箇所を開設しました。

平成 25 年度は、小規模多機能型通所介護事業所を 1 箇所整備します。（平成 26 年度開設予定です）

## V. いきいきと暮らせる福祉のまちづくり

### 高齢者住宅改造給付事業

事業費…3,198千円(国・県 1,599千円 一般財源 1,599千円)

担当課…高齢介護課

介護を必要とする高齢者や障がい者などが居住している住宅を、身体障がいの状況に配慮した仕様(段差解消等)に改造する場合に、その費用の全部又は一部を助成します。

#### ◇対象者

- ・65歳以上で、介護保険の要支援・要介護の認定を受けた方で、その世帯の生計中心者の前年所得税課税額が7万円以下の世帯の方

#### ◇助成対象箇所

- 1 介護保険の対象となる工事
- 2 1以外の、玄関、廊下、階段、洗面所、浴室、便所、台所、居室など、介護を必要とする人が利用する部分に関する改造工事で市が認めるもの。

#### ◇助成額

- ・助成対象となるのは、介護保険対象工事で介護保険の支給限度額(1割の自己負担を含め20万円)を超える部分と市が認めた改造工事費用の合計額。
- ・助成額は、助成限度額と実際の工事額を比較し、低い額に助成率を乗じて得た額(限度額は40万円)。
- ・助成は原則として1住宅につき1回。



廊下手すりの設置



玄関踏み台設置による段差解消

### 障がいのある人の自立支援体制の充実

事業費…1,490,305千円

(国・県 1,059,552千円 その他 4,570千円 一般財源 426,183千円)

担当課…総合福祉課

障がいのある人の自立を支援するため、障害者総合支援法に基づいて、さまざまなサービスを提供しています。

障がい児あるいはその疑いがある児童や家族を児童福祉法に基づいて支援しています。

#### ◇事業内容

- ・介護給付事業 障がい程度が一定以上の人に生活上又は療養上の必要な介護を行います。  
居宅介護、重度訪問介護、同行援護、行動援護、短期入所、重度障害者等包括支援、療養介護、生活介護、共同生活介護、施設入所支援
- ・訓練等給付事業 身体的又は社会的なリハビリテーションや就労につながる支援を行います。  
自立訓練(機能訓練・生活訓練)、就労移行支援、就労継続支援、共同生活援助
- ・地域生活支援事業 市が独自に取り組む事業として、地域で生活する障がいのある人のニーズを踏まえ、地域の実情に応じてサービスを行います。  
障がい者相談支援、コミュニケーション支援、日常生活用具給付等、移動支援、地域活動支援センター事業、訪問入浴サービス、日中一時支援、自動車運転免許取得・改造助成、成年後見制度利用支援事業
- ・障害児通所給付事業 障がい児が自立した日常生活又は社会生活を営むことができるよう、必要な福祉サービスを提供しています。  
児童発達支援、放課後等デイサービス、保育所等訪問支援など
- ・地域療育センター事業 在宅障がい児及びその疑いがある児童、その保護者と家族等に対して、療育指導、相談支援等を行います。
- ・その他、重度心身障がい者への医療費の助成や、身体障がい者への補装具購入助成、住宅改造助成なども行っています。

## V. いきいきと暮らせる福祉のまちづくり

### 4. 社会保障の充実

担当課…総合福祉課

#### 生活保護事業

事業費…1,053,000 千円

(国・県 795,050 千円 その他 7,000 千円 一般財源 250,950 千円)

生活保護制度は、全国民が健康で文化的な生活水準を維持することができる最低限度の生活を保障するため、生活に現に困窮している国民に、その困窮の程度に応じ必要な保護を行い、自立の助長を図ることを目的とした国の制度です。

保護は、生活扶助、教育扶助、住宅扶助、医療扶助、介護扶助、出産扶助、生業扶助及び葬祭扶助から構成されています。

担当課…子育て支援課

#### ひとり親家庭支援事業の充実

事業費…309,422 千円 (国・県 107,002 千円 その他 26 千円 一般財源 202,394 千円)

#### ◇事業内容

- ・ひとり親家庭等医療費助成制度 14,223 千円  
病气やけがで医療機関にかかった場合、保険医療に係る一部負担金の 2/3 を助成します。
- ・母子家庭自立支援教育訓練給付金事業 100 千円  
母子家庭の自立促進を図るため、対象講座を終了した場合、給付金(受講料の 2 割相当額: 上限 10 万円、下限 4 千円)を支給します。
- ・母子家庭高等技能訓練促進費支給事業 3,482 千円  
資格取得を目指す母子家庭の母に対し、養成訓練の受講期間のうち一定期間について促進費を支給することにより、生活の負担の軽減を図ります。ただし、2 年以上のカリキュラムで通学する場合のみとなり、通信教育は対象になりません。
- ・児童扶養手当 291,617 千円  
ひとり親家庭の父または母や一定の障がいがあるその配偶者、親に代わって児童を養育している方(外国人の方も可)に支給されます。(所得制限があり、公的年金受給者は不可)

#### 介護保険給付費・地域支援事業

担当課…高齢介護課

事業費…6,704,259 千円

(国・県 2,738,569 千円 その他 1,927,157 千円 一般財源 2,038,533 千円)

介護保険給付費:介護や社会的支援が必要な人が、尊厳を保持し、その能力に応じ自立した日常生活を営むことができるように、必要な保健医療サービス及び福祉サービスを行います。保険給付でのサービスには介護サービスと介護予防サービスがあります。

地域支援事業:介護予防事業、包括支援事業及びその他の地域支援事業を行うことにより、要介護状態又は要支援状態となることを予防するとともに、要介護状態等となった場合においても、可能な限り地域において自立した日常生活を営むことができるよう支援します。

高齢者が生き生きとした地域づくりを推進するため、介護予防ボランティア事業を行っています。



いきいきふれあい活動の様子  
(地域支援事業)

## VI. みんなで進める協働のまちづくり

### 1. 協働のまちづくり

市民活動支援サイト「たまりん」運営

事業費…1,082 千円（一般財源 1,082 千円）

担当課…地域振興課

本市を拠点として活動する、NPO・ボランティア団体やまちづくり団体が行う市民公益活動を支援するために開設された情報サイトの管理運営費です。

この「たまな市民活動支援サイト『たまりん』」は、現在約 70 団体の登録のもと、各団体における情報発信機能の柱として、また、団体間におけるネットワークづくりに活用されています。

主に、イベント・募集・サービスの各情報、また、お知らせや活動報告が掲載されています。

#### ◇事業内容

- ・システム保守管理委託料 1,082 千円

市民活動支援サイト「たまりん」  
<http://tamana.genki365.net/>



玉名 21 の星事業助成金

事業費…6,300 千円（一般財源 6,300 千円）

担当課…地域振興課



横島校区まちづくり委員会の発表の様子

小学校区ごとに組織された「まちづくり委員会」では、地域の活性化、安心・安全、環境、教育、ふれあい交流など、自分たちの地域に愛着を持ち全国に誇れるような地域づくりの取り組みが進められています。市ではこの活動に対して助成を行っています。

#### ◇事業期間

- ・平成 18 年度から平成 25 年度までの 8 年

#### ◇助成金額

- ・30 万円×21 校区  
 事業費の 80%を 30 万円の範囲内で助成

## VI. みんなで進める協働のまちづくり

人材育成基金助成金

担当課…地域振興課

事業費…1,500千円（その他 1,500千円）

本市の未来に向け、社会の各分野において指導者となる人材を育成する事業に対し、助成を行います。

◇助成対象事業

- ・教育、文化、環境、福祉、産業等の振興に資する人材育成のための研修会等への参加又は研修会等の開催
- ・地域づくりの推進に資する人材育成のための研修会等への参加又は研修会等の開催

◇助成対象者

- ・本市に在住する個人
- ・本市に事務所等を有する団体又はグループ

◇助成額

助成額は、対象経費の総額から国・県等の助成額を除いた額の2分の1以内で、限度額は次のとおりです。

- ・海外研修 1人につき10万円、1団体等につき50万円
- ・国内研修 1人につき5万円、1団体等につき25万円

交付実績

| 平成 21 年度         | 平成 22 年度  | 平成 23 年度  | 平成 24 年度  |
|------------------|-----------|-----------|-----------|
| ①海外研修 1人         | ①海外研修 0人  | ①海外研修 10人 | ①海外研修 4人  |
| ②国内研修 16人<br>1団体 | ②国内研修 5人  | ②国内研修 4人  | ②国内研修 0人  |
| ③研修会開催 0件        | ③研修会開催 1件 | ③研修会開催 1件 | ③研修会開催 1件 |

### 2. 人権啓発の推進

人権推進事業

担当課…人権啓発課

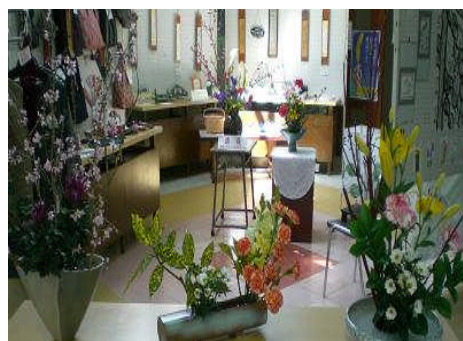
事業費…13,023千円（国・県6,282千円 一般財源6,741千円）

一人ひとりの人権が守られる、豊かな社会実現のため、次のような事業を行います。

- ・いじめ・差別などの人権問題でお悩みの方のために、人権擁護委員による人権相談を行います。
- ・市民の方々に人権問題に関心を持ってもらうため、12月の人権週間に、街頭啓発を行います。
- ・市内の小学校1校で「人権の花」を育て、命の大切さや思いやり、感謝の心など、子どもたちの人権意識の高揚につとめます。
- ・隣保館では、人権啓発、福祉の向上、地域交流等のため、次のような事業に取り組みます。
- ・地域交流のための文化講座を開催します。
- ・人権啓発推進等の情報提供のため「隣保館だより」を発行します。
- ・地域住民の方の、生活全般の相談を行います。



「人権の花」風景



隣保館発表会「展示品」



## VI. みんなで進める協働のまちづくり

### 3. 男女共同参画社会の推進

男女共同参画社会づくり事業

担当課…人権啓発課

事業費…1,503 千円（国・県 540 千円 一般財源 963 千円）



「パパのためのイクメン講座」

男女共同参画社会の実現に向けて、次のような事務・事業に取り組みます。

・玉名市男女共同参画審議会の開催

男女共同参画社会の形成の促進に関する基本的かつ総合的な施策及び重要事項を調査審議するため、市男女共同参画審議会を開催します。

・男女共同参画フォーラムの開催

男女がお互いを尊重し、喜びも責任も分かち合い、性別にかかわらず個性と能力を発揮できる男女共同参画社会の実現のため、講演会を開催し、市民の皆様へ分かりやすい啓発を行います。

・男女共同参画啓発講座の開催

男女共同参画社会の実現に向けての啓発講座を開催します。

### 4. 情報公開の推進

広報事業

担当課…秘書課

事業費…20,905 千円（一般財源 20,905 千円）

議会事務局

市広報紙は、各種行政情報やイベント、季節の情報等をお知らせし、議会広報は、議会の開催情報を中心に議会の活動を、より分かりやすく楽しい紙面でお知らせします。

また、熊本県内を中心とした放送エリアを持つラジオ局と委託契約を結び、本市で開催されるイベントの紹介を行い、本市の魅力を発信するとともに、イベントへの集客を図ります。

市民課窓口の効率化

担当課…市民課

事業費…7,901 千円（一般財源 7,901 千円）

本市では、職員の削減を年次行っていますが、それに伴い市民サービスを低下させないために、必要に応じ非常勤職員を配置します。

平成 25 年度においても、窓口業務等の一部を非常勤職員で対応します。また、市民課窓口にて、パスポート申請受付、交付業務も開始し、窓口受付の番号案内も導入しました。今後も窓口の利便性の向上を目指します。



## VI. みんなで進める協働のまちづくり

### 5. 行財政運営の効率化

#### 財務諸表作成事業

担当課…財政課

事業費…851 千円（一般財源 851 千円）

本市では、行政経営の視点を確立するとともに市民の皆さんに対してわかりやすい財務情報を開示していくことを目的に、企業会計の考え方に基いた発生主義・複式簿記などによる財務諸表(※)を作成し、資産や債務等の財務状況を明らかにしています。  
今回は、平成 23 年度分を作成し、本冊子に概要版を掲載しています。

#### ※財務諸表とは

①貸借対照表、②行政コスト計算書、③資金収支計算書、④純資産変動計算書の 4 指標のことをい、一般会計、国民健康保険事業特別会計、後期高齢者医療特別会計、介護保険事業特別会計、大衆浴場事業特別会計、農業集落排水事業特別会計、簡易水道事業特別会計、浄化槽整備事業特別会計、水道事業会計、下水道事業会計、有明広域行政事務組合、熊本県市町村総合事務組合、公立玉名中央病院企業団、熊本県後期高齢者医療広域連合、玉名市土地開発公社、玉名市自治振興公社、横島町特産物振興協会を連結したものです。

#### 公共施設長期保全計画策定

担当課…企画経営課

事業費…10,500千円（国・県10,500千円）

昨年度、「玉名市公共施設マネジメント白書」で明らかになった本市が保有する公共施設の現状と課題に対して、今後どのような対策が必要なのかをまとめ、類型化した施設の用途別の配置方法についての将来的な基本ルールを「玉名市公共施設適正配置計画」で示しました。

今年度は、まず、施設ごとに劣化状況調査を行い、その劣化度や施設の重要度、更には、費用対効果等をみた総合保全優先度や、財政的な観点からの一定額の財政制約ラインを設定したうえで、長期的な年度ごとの保全管理の順位付けを行います。

#### 庁舎建設事業

担当課…管財課

事業費…1,446,589 千円

（起債 1,083,300 千円 市有施設整備基金繰入金 300,000 千円 一般財源 63,289 千円）

新庁舎の建設は、合併後の最重要課題のひとつであり、建設位置を市民会館北側とし、平成 24 年度には用地の買収を済ませ、平成 25 年 1 月には敷地の造成工事を開始するなど、段階的に事業の推進を図っています。

今年度の事業費の主なものは、新庁舎本体工事費と、敷地の造成工事費です。

今後も、本市の財政状況や将来の市民負担を考慮し、国土交通省の河川工事発生土を造成に利用するなど経費の削減に努め、財源には合併特例債を活用して、平成 26 年 12 月の完成を目指します。

#### ◇事業内容

- ・庁舎本体工事費 1,320,000 千円
- ・造成工事費 108,000 千円 など



新庁舎完成予想図

# 当初予算資料

## 平成25年度玉名市当初予算総括表

### 会計別予算

(単位:千円)

| 番号 | 会計名                | 23年度<br>当初予算額 | 24年度<br>当初予算額 | 増減率     | 25年度<br>当初予算額 | 比較増減      |       |
|----|--------------------|---------------|---------------|---------|---------------|-----------|-------|
|    |                    |               |               |         |               | 比較増減      | 増減率   |
| 1  | 一般会計               | 27,425,000    | 26,022,000    | △ 5.1   | 27,279,000    | 1,257,000 | 4.8   |
| 2  | 国民健康保険事業特別会計       | 9,502,161     | 9,863,782     | 3.8     | 9,544,665     | △ 319,117 | △ 3.2 |
| 3  | 後期高齢者医療特別会計        | 782,316       | 773,191       | △ 1.2   | 794,704       | 21,513    | 2.8   |
| 4  | 介護保険事業特別会計         | 6,289,372     | 6,580,596     | 4.6     | 6,851,731     | 271,135   | 4.1   |
| 5  | 大衆浴場事業特別会計         | 9,066         | 0             | △ 100.0 | 0             | 0         | -     |
| 6  | 農業集落排水事業特別会計       | 348,411       | 463,503       | 33.0    | 493,208       | 29,705    | 6.4   |
| 7  | 簡易水道事業特別会計         | 80,351        | 181,216       | 125.5   | 304,414       | 123,198   | 68.0  |
| 8  | 浄化槽整備事業特別会計        | 36,178        | 29,765        | △ 17.7  | 34,323        | 4,558     | 15.3  |
| 9  | 九州新幹線濁水等被害対策事業特別会計 | 0             | 902,265       | 皆増      | 1,208,522     | 306,257   | 33.9  |
| 10 | 水道事業会計             | 1,166,732     | 1,005,864     | △ 13.8  | 990,049       | △ 15,815  | △ 1.6 |
| 11 | 下水道事業会計            | 2,401,770     | 2,185,276     | △ 9.0   | 2,347,260     | 161,984   | 7.4   |
| 合計 |                    | 48,041,357    | 48,007,458    | △ 0.1   | 49,847,876    | 1,840,418 | 3.8   |

# 当初予算資料

## 平成25年度一般会計歳入予算

(単位:千円)

| 区 分<br>科 目 | 平成24年度       | 構 成       | 平成25年度     | 構 成       | 比 較<br>(B-A) | 伸 率<br>%  |        |
|------------|--------------|-----------|------------|-----------|--------------|-----------|--------|
|            | A            | %         | B          | %         |              |           |        |
| 自主財源       | 市税           | 6,119,648 | 23.5       | 6,315,730 | 23.2         | 196,082   | 3.2    |
|            | 分担金及び負担金     | 365,723   | 1.4        | 357,504   | 1.3          | ▲ 8,219   | ▲ 2.2  |
|            | 使用料及び手数料     | 341,279   | 1.3        | 313,817   | 1.2          | ▲ 27,462  | ▲ 8.0  |
|            | 財産収入         | 56,422    | 0.2        | 252,182   | 0.9          | 195,760   | 347.0  |
|            | 寄附金          | 1,001     | 0.0        | 1,001     | 0.0          | 0         | 0.0    |
|            | 繰入金          | 210,163   | 0.8        | 663,908   | 2.4          | 453,745   | 215.9  |
|            | 繰越金          | 100,000   | 0.4        | 100,000   | 0.4          | 0         | 0.0    |
|            | 諸収入(収益・受託除く) | 231,462   | 0.9        | 250,497   | 0.9          | 19,035    | 8.2    |
|            | 小 計          | 7,425,698 | 28.5       | 8,254,639 | 30.3         | 828,941   | 11.2   |
| 依存財源       | 地方譲与税        | 309,000   | 1.2        | 274,000   | 1.0          | ▲ 35,000  | ▲ 11.3 |
|            | 利子割交付金       | 17,000    | 0.1        | 13,000    | 0.0          | ▲ 4,000   | ▲ 23.5 |
|            | 配当割交付金       | 9,400     | 0.0        | 10,000    | 0.0          | 600       | 6.4    |
|            | 株式等譲渡所得割交付金  | 2,700     | 0.0        | 2,200     | 0.0          | ▲ 500     | ▲ 18.5 |
|            | 地方消費税交付金     | 597,000   | 2.3        | 604,000   | 2.2          | 7,000     | 1.2    |
|            | ゴルフ場利用税交付金   | 27,000    | 0.1        | 29,000    | 0.1          | 2,000     | 7.4    |
|            | 自動車取得税交付金    | 41,000    | 0.2        | 68,000    | 0.3          | 27,000    | 65.9   |
|            | 地方特例交付金      | 30,000    | 0.1        | 21,000    | 0.1          | ▲ 9,000   | ▲ 30.0 |
|            | 普通交付税        | 9,400,000 | 36.1       | 9,100,000 | 33.4         | ▲ 300,000 | ▲ 3.2  |
|            | 特別交付税        | 700,000   | 2.7        | 700,000   | 2.6          | 0         | 0.0    |
|            | 交通安全対策特別交付金  | 11,000    | 0.0        | 11,000    | 0.0          | 0         | 0.0    |
|            | 国庫支出金        | 3,085,807 | 11.9       | 3,109,386 | 11.4         | 23,579    | 0.8    |
|            | 県支出金         | 1,664,271 | 6.4        | 1,853,284 | 6.8          | 189,013   | 11.4   |
|            | 諸収入(受託事業収入)  | 1,824     | 0.0        | 4,591     | 0.0          | 2,767     | 151.7  |
| 市債         | 2,700,300    | 10.4      | 3,224,900  | 11.8      | 524,600      | 19.4      |        |
| 小 計        | 18,596,302   | 71.5      | 19,024,361 | 69.7      | 428,059      | 2.3       |        |
| 合 計        | 26,022,000   | 100.0     | 27,279,000 | 100.0     | 1,257,000    | 4.8       |        |

# 当初予算資料

## 平成25年度一般会計歳出予算(目的別)

(単位:千円)

| 区 分<br>款 | 平成24年度     | 構成    | 平成25年度     | 構成    | 比 較<br>(B-A) | 伸 率<br>% |
|----------|------------|-------|------------|-------|--------------|----------|
|          | A          | %     | B          | %     |              |          |
| 1 議会費    | 276,143    | 1.1   | 261,245    | 1.0   | ▲ 14,898     | ▲ 5.4    |
| 2 総務費    | 3,279,266  | 12.6  | 4,242,160  | 15.6  | 962,894      | 29.4     |
| 3 民生費    | 9,675,841  | 37.2  | 9,801,408  | 36.0  | 125,567      | 1.3      |
| 4 衛生費    | 2,480,837  | 9.5   | 2,383,199  | 8.7   | ▲ 97,638     | ▲ 3.9    |
| 6 農林水産業費 | 1,131,128  | 4.4   | 1,425,599  | 5.2   | 294,471      | 26.0     |
| 7 商工費    | 389,637    | 1.5   | 464,459    | 1.7   | 74,822       | 19.2     |
| 8 土木費    | 2,623,474  | 10.1  | 2,513,279  | 9.2   | ▲ 110,195    | ▲ 4.2    |
| 9 消防費    | 988,375    | 3.8   | 983,412    | 3.6   | ▲ 4,963      | ▲ 0.5    |
| 10 教育費   | 1,621,210  | 6.2   | 1,672,141  | 6.1   | 50,931       | 3.1      |
| 11 災害復旧費 | 2,000      | 0.0   | 2,000      | 0.0   | 0            | 0.0      |
| 12 公債費   | 3,524,088  | 13.5  | 3,500,097  | 12.8  | ▲ 23,991     | ▲ 0.7    |
| 13 諸支出金  | 1          | 0.0   | 1          | 0.0   | 0            | 0.0      |
| 14 予備費   | 30,000     | 0.1   | 30,000     | 0.1   | 0            | 0.0      |
| 合 計      | 26,022,000 | 100.0 | 27,279,000 | 100.0 | 1,257,000    | 4.8      |

# 当初予算資料

## 平成25年度一般会計歳出予算(性質別)

(単位:千円)

| 区 分<br>科 目 |           | 平成24年度     | 構 成        | 平成25年度     | 構 成     | 比 較<br>(B-A) | 伸 率<br>% |
|------------|-----------|------------|------------|------------|---------|--------------|----------|
|            |           | A          | %          | B          | %       |              |          |
| 義務的経費      | 人件費       | 4,712,883  | 18.1       | 4,771,200  | 17.5    | 58,317       | 1.2      |
|            | 扶助費       | 5,441,099  | 20.9       | 5,528,829  | 20.3    | 87,730       | 1.6      |
|            | 公債費       | 3,524,088  | 13.5       | 3,500,097  | 12.8    | ▲ 23,991     | ▲ 0.7    |
|            | 小 計       | 13,678,070 | 52.6       | 13,800,126 | 50.6    | 122,056      | 0.9      |
| 投資的経費      | 普通建設事業費   | 2,553,048  | 9.8        | 3,444,438  | 12.6    | 891,390      | 34.9     |
|            | 補助事業費     | 692,493    | 2.7        | 694,625    | 2.5     | 2,132        | 0.3      |
|            | 単独事業費     | 1,860,555  | 7.1        | 2,749,813  | 10.1    | 889,258      | 47.8     |
|            | 災害復旧事業費   | 2,000      | 0.0        | 2,000      | 0.0     | 0            | 0.0      |
|            | 小 計       | 2,555,048  | 9.8        | 3,446,438  | 12.6    | 891,390      | 34.9     |
| その他の経費     | 物件費       | 2,410,276  | 9.3        | 2,511,539  | 9.2     | 101,263      | 4.2      |
|            | 維持補修費     | 181,615    | 0.7        | 184,607    | 0.7     | 2,992        | 1.6      |
|            | 補助費等      | 3,965,087  | 15.2       | 4,007,908  | 14.7    | 42,821       | 1.1      |
|            | 積立金       | 13,122     | 0.1        | 19,868     | 0.1     | 6,746        | 51.4     |
|            | 投資及び出資金   | 36         | 0.0        | 0          | 0.0     | ▲ 36         | 皆減       |
|            | 貸付金       | 127,000    | 0.5        | 127,000    | 0.5     | 0            | 0.0      |
|            | 繰出金       | 3,061,746  | 11.8       | 3,151,514  | 11.5    | 89,768       | 2.9      |
| 小 計        | 9,758,882 | 37.6       | 10,002,436 | 36.7       | 243,554 | 2.5          |          |
| 予備費        |           | 30,000     | 0.1        | 30,000     | 0.1     | 0            | 0.0      |
| 合 計        |           | 26,022,000 | 100.0      | 27,279,000 | 100.0   | 1,257,000    | 4.8      |

# 当初予算資料

## 玉名市基金の動向

(単位:千円)

| 基金名称     |                  | 24年度末<br>残高見込 | 25年度<br>積立 | 25年度<br>取崩 | 25年度末<br>残高見込 |
|----------|------------------|---------------|------------|------------|---------------|
| 積立基金     | 財政調整基金           | 5,063,177     | 14,125     | 362,988    | 4,714,314     |
|          | 減債基金             | 427,706       | 278        |            | 427,984       |
|          | 市有施設整備基金         | 1,605,945     | 969        | 300,000    | 1,306,914     |
|          | 社会福祉振興基金(取崩型)    | 759,929       | 532        |            | 760,461       |
|          | 人材育成基金           | 100,239       |            | 920        | 99,319        |
|          | 文化振興景観整備基金       | 54,349        | 44         |            | 54,393        |
|          | ふるさと・水と土保全基金     | 41,296        | 34         |            | 41,330        |
|          | 教育振興基金           | 100,000       | 1,620      | 1,620      | 100,000       |
|          | 教育振興特別基金         | 10,000        | 3          |            | 10,003        |
|          | 地域振興基金           | 503,511       | 2,258      |            | 505,769       |
| 積立基金合計   |                  | 8,666,152     | 19,863     | 665,528    | 8,020,487     |
| その他の基金   | 奨学基金             | 109,417       | 5          |            | 109,422       |
|          | 農業集落排水処理施設基金     | 49,972        | 8,032      | 5,000      | 53,004        |
|          | 国民健康保険事業財政調整基金   | 0             | 1          |            | 1             |
|          | 簡易水道施設工事等基金      | 40,073        | 21         | 8,933      | 31,161        |
|          | 介護給付費準備基金        | 361,748       | 473        | 93,903     | 268,318       |
|          | 浄化槽市町村整備推進事業減債基金 | 1,367         | 1          | 758        | 610           |
|          | 九州新幹線濁水等被害対策基金   | 3,797,614     | 32,590     | 1,175,932  | 2,654,272     |
| その他の基金合計 |                  | 4,360,191     | 41,123     | 1,284,526  | 3,116,788     |
| 合 計      |                  | 13,026,343    | 60,986     | 1,950,054  | 11,137,275    |

# 当初予算資料

## 地方債の動向

(単位:千円)

| 会計名  | 24年度末<br>残高見込額 | 25年度<br>借入予定額 | 25年度<br>償還予定額 | 25年度末<br>残高見込額 |
|------|----------------|---------------|---------------|----------------|
| 普通会計 | 31,424,290     | 3,224,900     | 3,051,025     | 31,598,165     |
| 特別会計 | 3,594,829      | 228,100       | 161,451       | 3,661,478      |
| 企業会計 | 12,460,019     | 336,200       | 630,422       | 12,165,797     |
| 合 計  | 47,479,138     | 3,789,200     | 3,842,898     | 47,425,440     |

### 特別会計内訳

(単位:千円)

|      |           |         |         |           |
|------|-----------|---------|---------|-----------|
| 農業集落 | 3,255,573 | 38,300  | 153,470 | 3,140,403 |
| 簡易水道 | 287,213   | 180,000 | 7,390   | 459,823   |
| 浄化槽  | 52,043    | 9,800   | 591     | 61,252    |
| 計    | 3,594,829 | 228,100 | 161,451 | 3,661,478 |

### 企業会計内訳

(単位:千円)

|     |            |         |         |            |
|-----|------------|---------|---------|------------|
| 水道  | 3,825,194  | 0       | 200,780 | 3,624,414  |
| 下水道 | 8,634,825  | 336,200 | 429,642 | 8,541,383  |
| 計   | 12,460,019 | 336,200 | 630,422 | 12,165,797 |



# 平成23年度財務諸表

## 新地方公会計制度に基づく財務諸表

現行の地方公共団体の財務会計は、現金主義がとられており、市が整備した資産や借入金などの負債といったストック情報や、行政サービス提供のために発生したコスト情報の不足といった弱点がありました。このようなことから、総務省では発生主義・複式簿記の考え方を取り入れた公会計の整備が検討され、「貸借対照表」、「行政コスト計算書」、「純資産変動計算書」、「資金収支計算書」の財務書類4表の作成モデルが示されました。

玉名市では、平成23年度分について、総務省の「新地方公会計制度実務研究会報告書」で示された財務書類モデルのうち、『総務省方式改訂モデル』を用いて普通会計、特別会計、企業会計のほか公社、一部事務組合、第三セクターなどを含めた連結財務諸表を作成しました。

○作成した財務諸表は次の4表になります。

### 1. 貸借対照表

これまでの行政活動によって形成された道路、建物や土地などの資産と、その資産を形成するために要した負債や財源との関係を表したものです。

左側の資産の部は、これまでに取得した財産の総額を記載し、右側には資産を形成する際に要した負債や財源との関係を表し、負債はこれからの世代が負担しなければならない金額、純資産は今までの世代が負担した金額となります。

### 2. 行政コスト計算書

1年間の行政サービスに費やされた費用（コスト）を表すものです。

行政コストを種類別に区分して、どこにどれだけかかっているのか、それに対する収入はどれくらいあるのかを表します。

### 3. 純資産変動計算書

貸借対照表における資産と負債の差額である純資産が、1年間にどのように変動したかを表します。

### 4. 資金収支計算書

1年間の玉名市における収入と支出を性質別に分類して、支出と財源の関係など資金の流れを表します。

○連結財務諸表とは、次に掲げる会計等で作成した財務4表を結合させたものです。

連結している会計等

普通会計（一般会計）

水道事業会計

下水道事業会計

簡易水道事業特別会計

大衆浴場事業特別会計

農業集落排水事業特別会計

浄化槽整備事業特別会計

国民健康保険事業特別会計

介護保険事業特別会計

後期高齢者医療特別会計

有明広域行政事務組合

熊本県市町村総合事務組合

公立玉名中央病院企業団

熊本県後期高齢者医療広域連合

玉名市土地開発公社

玉名市自治振興公社

横島町特産物振興協会

# 平成23年度財務諸表

## 普通会計貸借対照表

(平成24年3月31日現在)

単位：百万円

| 借 方           |               | 貸 方              |               |
|---------------|---------------|------------------|---------------|
| 資産の部          |               | 負債の部             |               |
| <b>1.公共資産</b> | <b>78,633</b> | <b>1.固定負債</b>    | <b>33,531</b> |
| 有形固定資産        | 78,633        | 地方債              | 28,399        |
| 売却可能資産        | 0             | 長期未払金            | 0             |
|               |               | 退職手当引当金          | 5,132         |
| <b>2.投資等</b>  | <b>7,568</b>  | <b>2.流動負債</b>    | <b>3,182</b>  |
| 投資及び出資金       | 149           | 翌年度償還予定地方債       | 2,959         |
| 貸付金           | 105           | 賞与引当金            | 223           |
| 基金等（財調・減債除く）  | 6,673         |                  |               |
| 長期延滞債権        | 806           | <b>負債合計</b>      | <b>36,713</b> |
| 回収不能見込額       | △165          |                  |               |
|               |               | 純資産の部            |               |
| <b>3.流動資産</b> | <b>6,182</b>  | <b>純資産合計</b>     | <b>55,670</b> |
| 現金預金          | 6,006         |                  |               |
| （うち現金）        | 1,126         |                  |               |
| 未収金           | 176           |                  |               |
| <b>資産合計</b>   | <b>92,383</b> | <b>負債及び純資産合計</b> | <b>92,383</b> |

### 普通会計行政コスト計算書

(自 平成23年4月1日 至 平成24年3月31日)

|                    |               |
|--------------------|---------------|
| <b>経常行政コスト</b>     | <b>23,146</b> |
| <b>1. 人にかかるコスト</b> | <b>4,791</b>  |
| 人件費                | 3,840         |
| 退職手当引当金繰入等         | 728           |
| 賞与引当金繰入等           | 223           |
| <b>2. 物にかかるコスト</b> | <b>5,088</b>  |
| 物件費                | 2,357         |
| 維持補修費              | 182           |
| 減価償却費              | 2,549         |
| <b>3. 移転支的コスト</b>  | <b>12,947</b> |
| 社会保障給付             | 5,297         |
| 補助金等               | 2,815         |
| 他会計等への支出等          | 4,835         |
| <b>4. その他のコスト</b>  | <b>320</b>    |
| 支払利息               | 481           |
| その他                | -161          |
| <b>経常収益</b>        | <b>742</b>    |
| <b>使用料・手数料</b>     | <b>468</b>    |
| <b>分担金・負担金・寄附金</b> | <b>274</b>    |
| <b>純経常行政コスト</b>    | <b>22,404</b> |
| (経常行政コスト－経常収益)     |               |

### 普通会計純資産変動計算書

(自 平成23年4月1日 至 平成24年3月31日)

|                 |                |
|-----------------|----------------|
| <b>期首純資産残高</b>  | <b>53,774</b>  |
| <b>純経常行政コスト</b> | <b>-22,404</b> |
| <b>一般財源</b>     | <b>18,799</b>  |
| 地方税             | 6,347          |
| 地方交付税           | 10,974         |
| その他行政コスト充当財源    | 1,478          |
| <b>補助金等受入</b>   | <b>5,569</b>   |
| <b>臨時損益等</b>    | <b>-68</b>     |
| <b>その他</b>      | <b>0</b>       |
| <b>期末純資産残高</b>  | <b>55,670</b>  |

### 普通会計資金収支計算書

(自 平成23年4月1日 至 平成24年3月31日)

|                    |               |
|--------------------|---------------|
| (人件費・物件費・社会保障費等)   |               |
| <b>1. 経常的収支</b>    | <b>5,699</b>  |
| 支出合計               | 19,627        |
| 収入合計               | 25,326        |
| (普通建設費など施設整備費等)    |               |
| <b>2. 公共資産整備収支</b> | <b>-760</b>   |
| 支出合計               | 3,487         |
| 収入合計               | 2,727         |
| (貸付金・基金積立金等)       |               |
| <b>3. 投資・財務的収支</b> | <b>-4,749</b> |
| 支出合計               | 4,962         |
| 収入合計               | 213           |
| <b>当年度歳計現金増減額</b>  | <b>190</b>    |
| <b>期首歳計現金残高</b>    | <b>936</b>    |
| <b>期末歳計現金残高</b>    | <b>1,126</b>  |

#### ※注記

・貸借対照表、行政コスト計算書、純資産変動計算書及び資金収支計算書は総務省方式改定モデルに則って作成しており、有形固定資産は、昭和44年度以降の地方財政状況調査表の普通建設事業費を集計し、減価償却を反映させた後の金額を計上しています。  
・売却可能資産については、資産評価が完了していない為今回は計上していません。

# 平成23年度財務諸表

## 連結貸借対照表

(平成24年3月31日現在)

単位：百万円

| 借 方           |                | 貸 方              |                |
|---------------|----------------|------------------|----------------|
| 資産の部          |                | 負債の部             |                |
| <b>1.公共資産</b> | <b>128,171</b> | <b>1.固定負債</b>    | <b>53,567</b>  |
| 有形固定資産        | 127,676        | 公共団体計            | 44,719         |
| 無形固定資産        | 495            | 関係団体計            | 2,201          |
| 売却可能資産        | 0              | 長期未払金            | 0              |
|               |                | 引当金              | 6,290          |
|               |                | その他              | 357            |
| <b>2.投資等</b>  | <b>10,178</b>  | <b>2.流動負債</b>    | <b>3,987</b>   |
| 投資及び出資金       | 2,070          | 翌年度償還予定地方債       | 3,184          |
| 貸付金           | 105            | 未払金              | 446            |
| 基金等（財調・減債除く）  | 7,357          | 賞与引当金            | 282            |
| 長期延滞債権        | 824            | その他              | 75             |
| 回収不能見込額       | △178           |                  |                |
| <b>3.流動資産</b> | <b>12,165</b>  | <b>負債合計</b>      | <b>57,554</b>  |
| 資金            | 10,753         | 純資産の部            |                |
| 未収金           | 1,416          | <b>純資産合計</b>     | <b>93,055</b>  |
| その他           | 50             |                  |                |
| 回収不能見込額       | △54            |                  |                |
| <b>4.繰延勘定</b> | <b>95</b>      |                  |                |
| <b>資産合計</b>   | <b>150,609</b> | <b>負債及び純資産合計</b> | <b>150,609</b> |

### 連結行政コスト計算書

(自 平成23年4月1日 至 平成24年3月31日)

|                        |               |
|------------------------|---------------|
| <b>経常行政コスト</b>         | <b>53,345</b> |
| <b>1. 人にかかるコスト</b>     | <b>9,040</b>  |
| 人件費                    | 7,087         |
| 退職手当引当金繰入等             | 1,671         |
| 賞与引当金繰入額               | 282           |
| <b>2. 物にかかるコスト</b>     | <b>9,757</b>  |
| 物件費                    | 5,321         |
| 維持補修費                  | 369           |
| 減価償却費                  | 4,067         |
| <b>3. 移転支的コスト</b>      | <b>32,533</b> |
| 社会保障給付                 | 27,530        |
| 補助金等                   | 4,385         |
| 他会計等への支出等              | 618           |
| <b>4. その他のコスト</b>      | <b>2,015</b>  |
| 支払利息                   | 949           |
| その他                    | 1,066         |
| <b>経常収益</b>            | <b>21,569</b> |
| <b>1.使用料・手数料</b>       | <b>521</b>    |
| <b>2.分担金・負担金・寄附金</b>   | <b>11,408</b> |
| <b>3.保険料</b>           | <b>3,489</b>  |
| <b>4.事業収益</b>          | <b>5,464</b>  |
| <b>5.その他特定行政サービス収入</b> | <b>687</b>    |
| <b>純経常行政コスト</b>        | <b>31,776</b> |
| (経常行政コスト－経常収益)         |               |

### 連結純資産変動計算書

(自 平成23年4月1日 至 平成24年3月31日)

|                |               |
|----------------|---------------|
| <b>期首純資産残高</b> | <b>90,371</b> |
| 純経常行政コスト       | -31,776       |
| <b>一般財源</b>    | <b>18,911</b> |
| 地方税            | 6,347         |
| 地方交付税          | 10,974        |
| その他行政コスト充当財源   | 1,590         |
| <b>補助金等受入</b>  | <b>15,538</b> |
| <b>臨時損益等</b>   | <b>△68</b>    |
| その他            | 79            |
| <b>期末純資産残高</b> | <b>93,055</b> |

### 連結資金収支計算書

(自 平成23年4月1日 至 平成24年3月31日)

|                      |               |
|----------------------|---------------|
| (人件費・物件費・社会保障費等)     |               |
| <b>1. 経常的収支</b>      | <b>7,051</b>  |
| 支出合計                 | 49,359        |
| 収入合計                 | 56,410        |
| (普通建設費など施設整備費等)      |               |
| <b>2. 公共資産整備収支</b>   | <b>△619</b>   |
| 支出合計                 | 4,680         |
| 収入合計                 | 4,061         |
| (貸付金・基金積立金等)         |               |
| <b>3. 投資・財務的収支</b>   | <b>△5,269</b> |
| 支出合計                 | 5,482         |
| 収入合計                 | 213           |
| <b>当年度歳計現金増減額</b>    | <b>1,163</b>  |
| <b>期首資金残高</b>        | <b>9,319</b>  |
| <b>経費負担割合変更に伴う差額</b> | <b>271</b>    |
| <b>期末資金残高</b>        | <b>10,753</b> |

※注記

・普通会計、特別会計、企業会計及び各団体間での補助金、繰出金等は内部取引として相殺消去しています。

