

# 1. 便利で快適なまちづくり

## 1. 道路交通体系の整備

担当課…土木課

### 岱明玉名線

事業費…581,031 千円（国・県 73,900 千円 起債 460,500 千円 一般財源 46,631 千円）



岱明玉名線（一部完成）

新市域の骨格を形成する幹線道路は、東西方向に走る国道 208 号及び国道 501 号を位置づけ、岱明玉名線を南北方向の幹線道路として整備しています。

これにより、主要な交通結節点を結ぶアクセス道路として、物流及び交通の活性化に寄与するよう努めます。

現在、国道 501 号から県道長洲玉名線までの 2,600m が完成し供用開始をしているところであり、残りの国道 208 号線までの 1,100m を平成 30 年度完成予定で事業を進めているところです。

事業年度 H17～H30 年度

総事業費 2,651,194 千円

### 小浜繁根木線

担当課…土木課

事業費…17,000 千円（起債 16,100 千円 一般財源 900 千円）

本市の中心市街地と豊水・大浜地区及び松木・六田地区を結ぶ重要な幹線道路となるこの区間は、幅員が狭くセンターラインもないために、離合も困難であり、JR踏切周辺が交通渋滞を起こしている状況です。

そこで、地域住民の利便性を向上し、広域的には新幹線新玉名駅へのアクセス道路としての役割を果たすため、道路を拡幅し歩道を設け、交通渋滞緩和と歩行者の安全を確保します。

事業年度 H23～H30 年度

総事業費 500,000 千円



小浜繁根木線

### 県営道路事業負担金

担当課…土木課

事業費…10,238 千円（起債 9,700 千円 一般財源 538 千円）



県道玉名立花線

この事業は、毎年本市からの要望を基に県が計画的に行う事業です。

県道に関する道路の拡幅、側溝の改良、舗装を新しくするなど、利便性の向上と安全の確保を目的に改善を行う事業であり、その事業に対する費用の一部を本市が負担しています。

# 1. 便利で快適なまちづくり

## 生活道路網の整備

担当課…土木課

事業費…448,650 千円

(国・県 3,850 千円 起債 327,600 千円 その他 9,769 千円 一般財源 107,431 円)

生活道路網の整備では、市道の拡幅工事を行ったり、舗装を新しくするなど、市民生活に最も密着した生活道路を計画的に整備し、市民の利便性の向上と安全の確保に努めています。

道路維持では、市道の安全を守り快適に利用できるよう市内のパトロールを行い、破損箇所等の補修・除草、市道に付随する街路樹・街路灯・地下道などの維持管理を行っています。

また、地域において里道・水路を整備、補修される際には、必要となる機械借上げ、原材料の支給等を行っております。

○拡幅後舗装及び側溝を新しくした市道です。



着工前



竣工

## 橋りょう整備事業

担当課…土木課

事業費…4,620 千円 (一般財源 4,620 千円)

橋りょう整備事業とは、老朽化した橋りょうの長寿命化や耐久性の向上のため、構造物の劣化の予防や補修等を行う事業です。

これにより、橋りょうの安全性を確保し、通行車両や歩行者・自転車等が安心して通行できるように努めます。

◇事業内容

橋りょう管理システム委託料 4,620 千円



第二境川橋



滑石橋

# 1. 便利で快適なまちづくり

## 2. 公共交通の充実

担当課…地域振興課

### 地域の公共交通の確保

事業費…75,407千円（国・県 4,724千円 その他 1,419千円 一般財源 69,264千円）



日常生活に不可欠な路線バス

#### ◇路線バス

市民の移動手段に必要不可欠な公共交通として、バス事業者に補助金を交付することで、路線バスを運行し、地域の生活交通の確保や福祉の向上を図ります。

・地方バス路線維持費等補助金 73,378千円

#### ◇みかんタクシー

玉名市天水町及び熊本市河内町において、路線バスの廃止に伴い、他に代替可能な公共交通機関がない地域の生活交通を確保するため、事前予約制の乗合タクシーを運行しています。

・天水・河内みかんタクシー運行補助金

2,029千円

### JR 駅（大野下駅・肥後伊倉駅）管理委託事業

担当課…地域振興課

事業費…5,280千円（その他 2,400千円 一般財源 2,880千円）

JR 九州の経営改善に伴い、大野下駅と肥後伊倉駅は、「簡易委託駅」として本市と地元で管理運営を行っています。

駅利用者の利便性向上を図るとともに、駅及び駅周辺の安心安全に努めています。



JR大野下駅舎

# 1. 便利で快適なまちづくり

## 3. 魅力ある住環境の整備

担当課…住宅課

### 公営住宅改修工事等

事業費…155,308千円

(国・県 39,559千円 住宅使用料等 53,468千円 一般財源 62,281千円)

現在、市営住宅は31団地1,208戸を管理しています。この中には大倉・一本松団地等昭和30年から50年代に建てられた住宅が全体の約8割を占めており、劣化や故障等に伴う修繕が必要となっています。

平成25年度は、経過年数と共に老朽化し、剥離、ひび割れ、爆裂等による劣化した深田団地外3カ所の外壁の改修及び屋上等の防水工事を行います。



外壁が劣化した団地

## 定住化促進事業

担当課…地域振興課

事業費…32,373千円 (一般財源 32,373千円)

### ◇定住促進補助金

本市への移住者の増加を図るため、市外から市内に住宅を新築又は購入し移住される方に対して5年間で100万円の補助を行います。

さらに、住宅を購入された際にリフォームが必要な場合や移住後に新幹線を利用して通勤される場合は、補助を加算します。また、これら補助金の宣伝広告を福岡方面に向けて行います。

・定住促進補助金 30,800千円 ・広告料 600千円

### ◇定住相談ブースの出展

定住の促進は、「本市の魅力を高め、住みたいと思わせる」ことが基本であり、その上で全国に向けて本市の魅力を発信しながら定住へと結び付ける必要があります。そこで、東京や大阪の大都市圏において開催される定住関係のフェアに相談ブースを出展し、定住希望者へ直接情報を提供します。

・定住相談事業 681千円

定住相談ブース出展予定(東京、大阪、福岡)

### ◇玉水ニュータウン除草作業 292千円

## 玉名で暮らす。それ、いいかも。

### 玉名で暮らすと…

#### ●喜ばれた環境

自然：平成の名水百選・金峰山湧水群  
教育：高校が5校、看護・福祉の大学も  
医療：2ヶ所の総合病院ほか、医療機関多数

#### ●便利な生活

福岡市(博多)へ新幹線で最短32分!  
熊本市内へ車で約40分、電車で25分!

#### ●癒しの毎日

まち里 玉名温泉  
激石も愛した 小天温泉



## 玉名市 定住促進補助金

熊本県北の中心都市・玉名市は、九州新幹線「新玉名駅」も開業してますます便利です。  
そして、玉名市では、平成23年4月から住宅の取得に伴って転入した方を対象に3つの補助金を用意しました。  
お申し込み方法など詳しいことは、下記へお問い合わせください。

- 1 家を建てた・購入した方…**住宅取得補助金**  
[対象額] 住宅の取得に伴い玉名市に転入した方 [上限額] 100万円
- 2 家をリフォームした方…**住宅リフォーム補助金**  
[対象額] リフォームの金額(最大50万円)
- 3 新幹線で通勤する方…**新幹線通勤定期券購入補助金**  
[対象額] 毎月3万円/月

詳しくは 熊本県玉名市役所地域振興課

住所：〒865-8501 熊本県玉名市繁根木163  
電話：0968-75-1421  
メール：chiikishinko@city.tamana.lg.jp



[定住化ホームページ]  
玉名市定住化 検索

電車内吊広告・駅構内掲示用ポスター

# 1. 便利で快適なまちづくり

## 高齢者と子どものふれあい事業

事業費…2,759千円（国・県 1,035千円

担当課…高齢介護課

その他 800千円 一般財源 924千円)



高齢者と子どもたちの交流の場となっている  
一本松団地ふれあい交流館

現在、高齢化に伴う高齢者の生きがいがづくりや、隣人関係の希薄化による高齢者の自宅引きこもりが危惧され、その対策が課題となっています。

一方で、少子化により兄弟の少ない子どもたちが増加しており、テレビやゲームなど一人遊びが主流で、ほとんどの子どもたちは昔遊びを知りません。

このような現状から、地域の高齢者が子どもたちに本の読み聞かせをしたり、高齢者と子どもたち合同での料理やお菓子作り教室、クリスマス会、楽しい昔話を伝える交流会などを開催することは大いに意義があります。

一本松団地ふれあい交流館では、子どもと高齢者との世代交流活動を地域ぐるみで推進し、高齢者の生きがいがづくりを支援するとともに、子どもの健全育成を図ることを目的として、高齢者と子供のふれあい事業を実施しています。

交流館には、業務を受託する市社会福祉協議会の指導員 2 人が交代で日曜日、水曜日、祝日を除く日の午前 10 時から午後 5 時まで常駐しています。

## ユニバーサルデザイン建築物整備促進事業

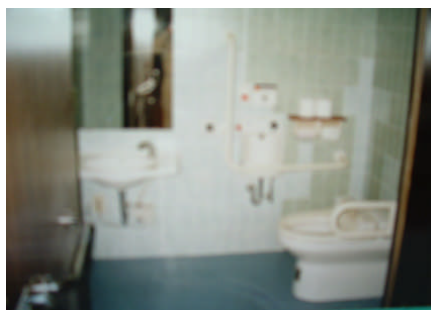
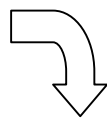
事業費…4,000千円（国・県 2,000千円

担当課…住宅課

一般財源 2,000千円)



着工前



竣工

高齢者や障害者の方をはじめ誰もが円滑に利用できる建築物の整備を促進する事業です。

民間の事業者が、ユニバーサルデザイン計画書(※)に基づき、国のバリアフリー法や熊本県のやさしいまちづくり条例に定められた、市内の不特定多数の人が利用する建物を改修する場合に、補助対象となる経費の 2/3 を交付します。

なお、限度額は 400 万円で、建物の用途によっては補助の対象とならないものもあります。

### ※ユニバーサルデザイン計画書とは

誰もが利用しやすい建物となるように、すべての人に簡単・快適・安全などの基本的な視点について、施設整備の考え方や具体的な整備内容を記載した計画書です。

# 1. 便利で快適なまちづくり

## 4. 公園・緑地等の整備

担当課…都市計画課

### 公園管理事業

事業費…91,187千円（その他 476千円 一般財源 90,711千円）

#### 立願寺公園しらすぎの足湯

本市には、蛇ヶ谷公園や桃田運動公園、岱明中央公園、6月になると花しょうぶが咲く裏川水際緑地、山の上展望公園、実山公園、それぞれの地区に配置されている街区公園などがあります。

市民の皆さんが、公園を憩いの場として、また、レクリエーションやコミュニティ活動の場として安全・安心に利用できるように、日常の管理や遊具施設の修繕などを行っています。



蛇ヶ谷公園の遊具



花しょうぶが咲く裏川水際緑地

担当課…都市計画課

### 公園整備事業

事業費…76,400千円（国・県 38,200千円 起債 36,200千円 一般財源 2,000千円）



平成24年度に改修した滑石河川緑地

本事業は、老朽化した都市公園の施設や園路を再整備し、公園利用者の安全を確保すると共に利用促進を図るものです。

都市公園のバリアフリー化及び長寿命化計画に照らした施設の改築・更新を行うものです。

#### ◇事業内容

- ・ 蛇ヶ谷公園(テニスコート改修工事)
- ・ 桃田運動公園(プール改修工事)
- ・ 古閑近隣公園(園路改修舗装)
- ・ 浜田児童公園(遊具施設改修)
- ・ おおみなと児童公園(園路改修舗装)
- ・ 梅林児童公園(遊具施設改修)

# 1. 便利で快適なまちづくり

## 花の都づくり推進費

事業費…10,450千円（一般財源 10,450千円）

担当課…都市計画課

季節の花々を種から育てています。育てた花は、新玉名駅前・玉名駅前・菊池川河川敷駐車場・蛇ヶ谷公園・桃田運動公園・裏川水際緑地・市役所庁舎内の花壇へ植え付けています。

また、まちづくり委員会や小中学校などの、花のまちづくり活動をしている団体に、種・土・肥料などの材料支給をして活動のお手伝いをしています。育てられた花は校区ごとの花壇に植えられています。冬から春にかけてはパンジーやハボタン、初夏から秋にかけてはマリーゴールドやサルビアの花がきれいです。

これからも、更なる「花の都玉名」づくりを進めていきます。



菊池川河川敷駐車場の花だん



大浜町老社会の花づくり活動

## 5. まちなみの景観形成

### 都市計画マスタープラン策定事業

事業費…5,878千円（一般財源 5,878千円）

担当課…都市計画課

平成24年3月末の玉名都市計画区域(旧玉名市)と長洲都市計画区域(旧岱明町)、大浜町大栄地区の都市計画区域の再編に伴い、新たな都市計画マスタープランの策定に取り組みます。(平成23~25年度の3箇年)

平成25年度は、地域別構想の検討・策定を行います。本市全体のまちづくりの方針(全体構想)を踏まえ、市内を6つの地域に分け、地域毎の特性を活かしたまちづくりの方向性をまとめていきます。

昨年度は、地域住民の皆さんのご意見を反映するため、市民ワークショップ(3回)を開催しました。

#### ◇策定スケジュール

H23 基礎調査分析、住民意向調査

H24 全体構想の検討・策定

H25 地区別構想の検討・策定

都市計画マスタープランの決定



地域別構想地域割(6地域)

# 1. 便利で快適なまちづくり

## 都市計画用途地域見直し事業

事業費…3,510千円（一般財源 3,510千円）

担当課…都市計画課

都市計画の用途地域は、土地の合理的な利用を推進し、良好な都市の形成及び誘導等を図るために設定される都市計画法に基づくものです。

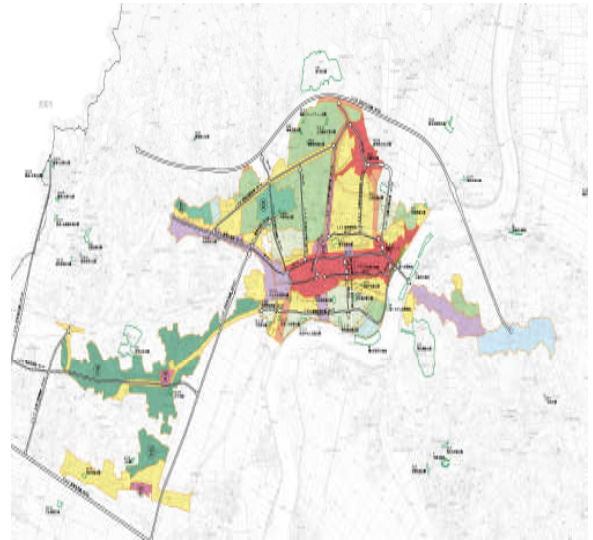
— 昨年九州新幹線新玉名駅の開業や国道208号玉名バイパスの開通、今後、新庁舎の移転建設が進められるなど、本市を取り巻く社会情勢及び環境等が大きく変化しています。

本事業は、それらに対応した用途地域の一斉見直しを行い、総括的かつ合理的な土地利用及び秩序ある良好な都市の形成を推進していくものです。

### ◇実施スケジュール

H25 計画準備、新用途地域の検討、関係機関協議

H26 地元説明、新用途地域の決定



現在の都市計画用途地域

## 景観形成推進事業

事業費…341千円（一般財源 341千円）

担当課…都市計画課

本市の景観等については先人達によって築き・育まれてきた多数の歴史的資源や小岱山や有明海、菊池川等の緑豊かな自然的景観が展開されています。

これらの景観資源については、保全を行いながら周辺と調和した環境形成に努めていくことが求められています。

本事業は、景観行政団体の移行を視野に入れ、景観形成推進に向けての意向調査を行うものです。

### ◇実施スケジュール

H25 検討会議、市民意向調査



自然と調和した新玉名駅の駅舎



# 1. 便利で快適なまちづくり

## 6. 情報・通信基盤の整備

情報・通信ネットワークの整備、情報サービスの充実  
事業費…116,356 千円（一般財源 116,356 千円）

担当課…情報管理課  
秘書課



様々な市民サービスを提供する  
システムサーバ群

住民票、印鑑登録、税、福祉等様々な業務を管理している電算処理システムの調整及び運用管理業務を行い、機器・システムの安定稼働及び市民サービスの向上を目指します。

また、次期電算処理システム導入に関する調査研究、障害時における必要最低限の業務が継続可能な仕組みの構築及び災害時を考慮したデータの遠隔地バックアップに取り組んでいきます。

さらに、本市の行政情報や地域情報を広く内外に発信するため、ホームページの保守事業等を行います。

担当課…生活安全課

## 地上デジタル放送電波障害対策事業

事業費…2,573 千円（新たな難視対策事業費補助事業助成金 2,375 千円 一般財源 198 千円）

平成 23 年 7 月にアナログ放送から、地上デジタル放送への移行後も地上デジタル放送の受信が地理的に困難な地域「地上デジタル放送難視聴地域」に対して、難視聴の解消の目的で、共同受信施設及び個別受信施設の設置に対して支援を行います。

支援期間は 27 年 3 月までとなっております。

### ◇事業内容

- ・共同受信施設 1 地区 11 世帯
- ・個別受信施設 8 地区 11 世帯

