

● 景観の現状について

問5

：あなたは、ふだん、まちなみや自然の景観が気になりますか？
あてはまるものを1つ選んで解答欄に番号をご記入下さい。

- ① ふだんから気になる
- ② 時々気になる
- ③ あまり気にならない
- ④ まったく気にならない

【解答欄】



問6

：あなたは、玉名市の景観について、全体的にどのように思いますか？
あてはまるものを1つ選んで解答欄に番号をご記入下さい。

- ① 全体的に自慢できる景観である
- ② 一部、自慢できる景観である
- ③ 自慢できる景観はあまりない
- ④ 全く自慢できる景観ではない
- ⑤ 景観について考えたことがない

【解答欄】

問7

：玉名市のまちなみや自然の風景は、以前（10年～15年程前）と比べてどうなったと思いますか？
あてはまるものを1つ選んで解答欄に番号をご記入下さい。

- ① 良くなった
- ② 少し良くなった
- ③ 変わらない
- ④ 少し悪くなった
- ⑤ 悪くなった
- ⑥ わからない

【解答欄】



問8

：あなたが玉名市の「良い景観」と感じているものはどのようなものですか？ あてはまるものを3つ選んで解答欄に番号をご記入下さい。

- ① 歴史的な建造物・まちなみ
- ② 庭先や道路沿道が草花で彩られたまちなみ
- ③ 山並みへの眺望を大事にしたまちなみ
- ④ 平野に広がる田園風景
- ⑤ 色や形が調和したまちなみ
- ⑥ デザインされた歩道・照明・柵等
- ⑦ 電線・電柱が整理されたまちなみ
- ⑧ きれいに整備された水辺
- ⑨ ごみのない清潔なまちなみ
- ⑩ その他



【解答欄】

※その他の場合、内容をお書き下さい。

問9

：あなたが玉名市の「悪い景観」と感じているものはどのようなものですか？ あてはまるものを3つ選んで解答欄に番号をご記入下さい。

- ① 歴史的な建物やなじみの風景が少なくなっている
- ② 農地や里山を感じる場所が少なくなっている
- ③ 集落に緑が少なくなっている
- ④ 周辺から突出した高さの建物があり、高さが不ぞろいである。
- ⑤ 建物等の形態（かたち）が周辺と不調和である
- ⑥ 建物等の色彩（いろ）が周辺と不調和である
- ⑦ 屋外広告物のデザイン・色彩（いろ）が周辺と不調和である
- ⑧ 屋外広告物が大きい
- ⑨ 電柱や電線が目立つ
- ⑩ 空き地・空き家（老朽家屋を含む）が目立つ
- ⑪ 鉄塔が周辺と不調和である
- ⑫ 採石場やコンクリートむき出しの斜面が周辺と不調和である
- ⑬ 大規模な工場が周辺と不調和である
- ⑭ その他

【解答欄】

※その他の場合、内容をお書き下さい。

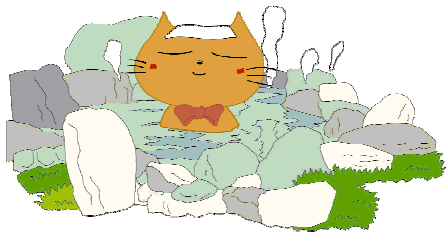
次のページへ
お進みください



問10 : 玉名市の良好な景観づくりに向けて、守り育てるべき重要な場所はどこだと思いますか？

あてはまるものを3つ選んで解答欄に番号をご記入下さい。

- | | | |
|-------------------------|--------------------------|--|
| ① 九州新幹線新玉名駅周辺 | ⑭ 松原海水浴場 | 【解答欄】
<input style="width: 100%; height: 100%;" type="text"/> |
| ② 高瀬地区の歴史的まちなみ（修景） | ⑮ 日嶽 | |
| ③ 裏川水際緑地（花しょうぶ・石橋・石垣含む） | ⑯ 大野下の大ソテツ | |
| ④ 俵ころがし水際緑地 | ⑰ 旧玉名干拓施設 | <input style="width: 100%; height: 100%;" type="text"/> |
| ⑤ 玉名温泉街のまちなみ | ⑱ 山の上展望公園 | |
| ⑥ 菊池川のハゼ並木・石ハネ | ⑲ 港いこいパーク | |
| ⑦ 菊池川が貫く玉名平野 | ⑳ げんやま展望公園 | <input style="width: 100%; height: 100%;" type="text"/> |
| ⑧ 小岱山からの眺望 | ㉑ オレンジロードから有明海を望む眺望 | |
| ⑨ 小岱山の山並み | ㉒ 金峰山系の山々（みかん畑） | |
| ⑩ 蛇ヶ谷公園（さくら・つつじ） | ㉓ 草枕温泉 | <input style="width: 100%; height: 100%;" type="text"/> |
| ⑪ 山田日吉神社の藤 | ㉔ 玉名市尾田公園（尾田の丸池：平成の名水百選） | |
| ⑫ 桃田運動公園 | ㉕ 花いっぱい運動により草花に彩られた沿道など | |
| ⑬ 有明海の干潟 | ㉖ その他 | |

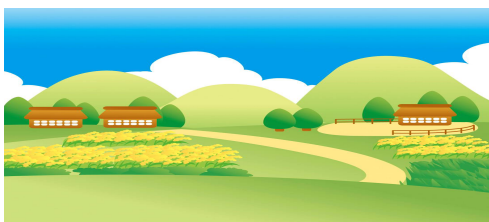


※その他の場合、内容をお書き下さい。

問11 : あなたが思う玉名らしい景観とは何ですか？

あてはまるものを3つ選んで解答欄に番号をご記入下さい。

- | | | |
|-----------------------|----------------------------|--|
| ① 歴史の重みを感じる歴史的まちなみ | ⑧ 208号線沿いに商業施設が立ち並びにぎやかな景観 | 【解答欄】
<input style="width: 100%; height: 100%;" type="text"/> |
| ② 広大な田園風景 | ⑨ 情緒豊かな温泉街 | |
| ③ 潮かぜ薫る有明海 | ⑩ 周囲の風景と調和した新玉名駅周辺 | |
| ④ 雄大な山なみ | ⑪ 市内を雄大に貫く菊池川 | <input style="width: 100%; height: 100%;" type="text"/> |
| ⑤ 市内を一望する山頂からの眺望 | ⑫ 先人が築き上げた干拓施設 | |
| ⑥ 四季折々の花が楽しめる公園 | ⑬ いにしえ薫る史跡・古墳群 | |
| ⑦ 花いっぱい運動による沿道や施設内の花壇 | ⑭ その他 | |



※その他の場合、内容をお書き下さい。

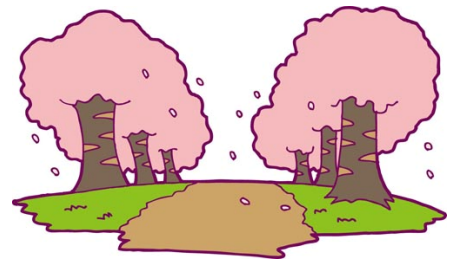
●景観づくりのルールについて

問12 : 玉名市の大きな財産である良好な景観づくりを進めていくためには、「景観づくりのルール（規制・基準等）」を設けることが有効な手法として考えられます。こうしたルールづくりについてどのようにお考えですか？ あてはまるものを1つ選んで解答欄に番号をご記入下さい。

- ① 全市的にきめ細やかなルールを設ける
- ② 全市的に緩やかなルールを設け、重要な地区についてきめ細やかなルールを設ける
- ③ 全市的に緩やかなルールを設ける
- ④ 重要な地区に限り、ルールを設ける
- ⑤ 必要ない
- ⑥ その他

【解答欄】

※その他の場合、内容をお書き下さい。



問13 : 玉名市らしい景観づくりを進めるために、どのようなルールが必要だと思いますか？ あてはまるものを2つ選んで解答欄に番号をご記入下さい。

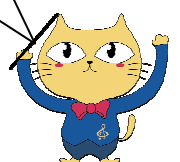
- ① 建物等のデザイン、色彩（いろ）、素材
- ② 建物等の高さ
- ③ 建物等の配置
- ④ 屋外広告物のデザイン・色彩（いろ）
- ⑤ 屋外広告物の大きさ、数
- ⑥ 住宅や店舗等の敷地の緑化
- ⑦ その他

【解答欄】

※その他の場合、内容をお書き下さい。



次のページへ
お進みください



●色彩（いろ）について

問14：新たに景観法の制度を取り入れた場合、建築物や工作物の色彩（いろ）については制限することができるようになります。あなたは、建築物等の色彩（いろ）について、日常生活で不快感を覚えたことはありますか？
あてはまるものを1つ選んで解答欄に番号をご記入下さい。

① よくある

② 時々ある

③ ない

問16へお進み下さい。

【解答欄】

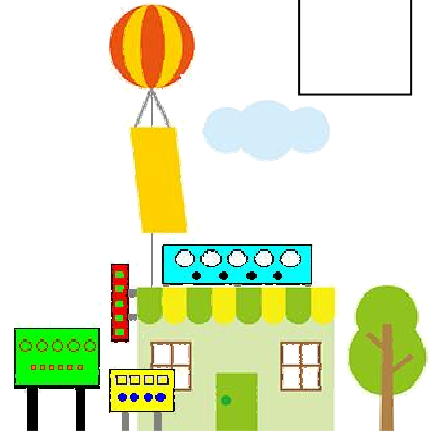
問14で①、②を選ばれた方だけにお尋ねします。

問15：色彩（いろ）について不快感を覚えたのは、どのようなものですか？
あてはまるものを1つ選んで解答欄に番号をご記入下さい。

- ① 周辺の風景と色合いの違う大規模な建物等
- ② 周辺の風景と色合いの違う住宅
- ③ 周辺の風景と色合いの違う幹線道路沿いの店舗
- ④ 周辺の風景と色合いの違う看板
- ⑤ 道路上や店舗前の立看板、のぼり等
- ⑥ 周辺の風景と色合いの違う自動販売機
- ⑦ その他

※その他の場合、内容をお書き下さい。

【解答欄】



問16：今後、建築物の色彩（いろ）の制限を行うべきかどうかについて、どのように思われますか？
あてはまるものを1つ選んで解答欄に番号をご記入下さい。

- ① 建築物の外壁は公共空間を占めるものであり、調和を保つため、強く制限すべき
- ② 極端な色彩（いろ）のみを制限すべきで、あとは個人の良識にまかせるべき
- ③ 景観形成上、重要な区域に限り制限し、一般的な地域は極端な色彩（いろ）のみを制限する
- ④ 建築物の外壁の色彩（いろ）は所有者の表現の自由であり制限するべきではない
- ⑤ わからない

【解答欄】

●九州新幹線開業後の印象について



問17 : あなたは、現在（開業以降）新幹線新玉名駅周辺の景観について、どのように思いますか？
あてはまるものを1つ選んで解答欄に番号とその理由をご記入下さい。

- ① 良くなった ② 少し良くなった
- ③ 変わらない ④ 少し悪くなった
- ⑤ 悪くなった ⑥ わからない

【解答欄】

	【選択された理由】
--	-----------

問18 : あなたは、新玉名駅周辺について、今後どのような景観が望ましいと思いますか？ あてはまるものを1つ選んで解答欄に番号をご記入下さい。

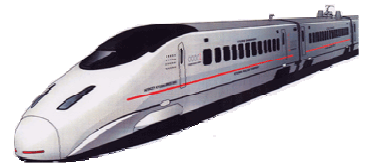
- ① 近代的な商業施設が建ち並びにぎやかなまちなみ
- ② 周囲の田園風景や学校等に配慮した施設が建ち並ぶまちなみ
- ③ 閑静な住宅地としてのまちなみ
- ④ 事務所や文化施設などが建ち並ぶ都市的なまちなみ
- ⑤ 緑豊かな公園などが整備された憩いの空間
- ⑥ のどかな田園風景を守るべきであり、これ以上の開発は望まない
- ⑦ その他

【解答欄】

--

※その他の場合、内容をお書きください。

--



●景観づくりへの関わり方について

問19 : 玉名市らしい良好な景観づくりのために、あなたが既に取り組んでいる、または、今後取り組んでも良いと思うものを3つ選んで解答欄に番号をご記入下さい。

- ①：建物のデザイン・色彩（いろ）等のルール設定など、景観のための話し合いへの参加
- ②：景観に関するセミナーや説明会などへの参加
- ③：生垣、庭先、ベランダの花・緑等による緑化
- ④：自宅の建替え・改修時に、建物のデザイン・色彩（いろ）について周辺の景観に配慮する
- ⑤：町内会等によるまちの清掃活動などへの参加
- ⑥：地域で愛されている建物等の保存・活用の取り組みに参加する
- ⑦：花いっぱい運動など道路の花壇の手入れなどへの参加
- ⑧：その他

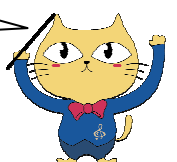
【解答欄】

--	--	--

※その他の場合、内容をお書き下さい。

--

次のページへ
お進みください



●玉名市らしい良好な景観づくりの今後の方向性について

問20

：良好な景観を守り、育てるために、玉名市として独自の条例や計画をつくり取り組んでいくことが必要だと思いますか？

① 必要だと思う

② 必要ない

③ わからない

【解答欄】

「必要ない」と答えた方は、理由を教えてください。

「必要だと思う」と答えた方のみお答えください。

どのような取り組みが必要だと思いますか？

あてはまるものを3つ選んで解答欄に番号をご記入下さい。

- ① 条例や計画等により景観づくりの目標・方針を定め、パンフレット等で周知する
- ② 建物のデザイン、色彩（いろ）、素材、高さ等についてルールを設ける
- ③ 屋外広告物の規制を強める
- ④ 重要な地区を指定して、その地域にあった取り組みを重点的に進める
- ⑤ 街路樹・花などによる道路等の緑化を進める
- ⑥ 住宅・工場などの民有地の敷地内の緑化を進める
- ⑦ 公共施設（道路、河川、建物など）整備、質の向上を図る
- ⑧ 地域の景観づくりを支援するための専門家の派遣
- ⑨ 活動を進める上で必要となる情報・資料の提供
- ⑩ 市と市民の協働の景観づくりを支える体制づくり
- ⑪ 町内会やNPOの活動への支援
- ⑫ 学校や地域で意識啓発、景観学習等を目的とした講演会、研修会などを開催する
- ⑬ その他

※その他の場合、内容をお書きください。

●その他

問21

：玉名市の良好な景観づくりに関する自由なご意見をお聞かせください。

.....

.....

.....

.....

.....

.....

.....

アンケート調査にご協力いただき、ありがとうございました。

