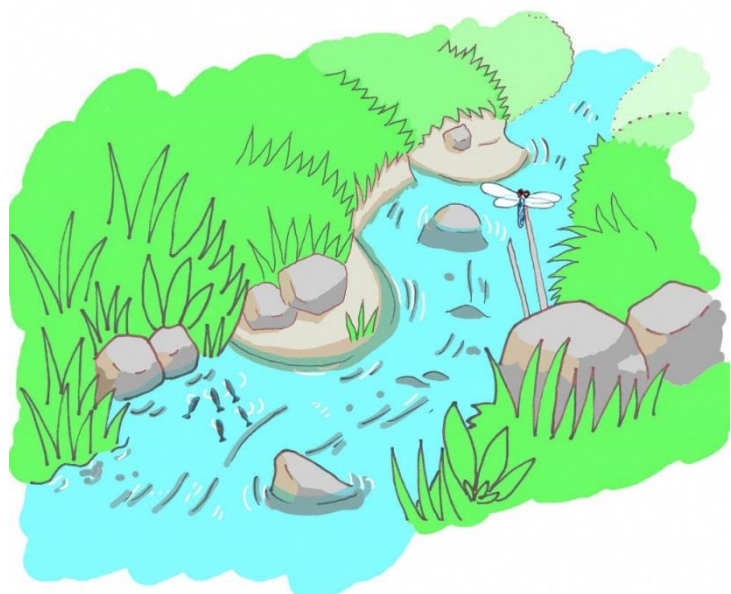


## ②河川環境の保全



### 評価指標

1. 自然に近い川岸が保護される
2. 生活雑排水の適正処理率アップ
3. 生き物が豊富

### 評価の対象となる事務事業

【 河川環境保全啓発事業 】

No. 6～No. 12

【 環境調査監視事業 】

No. 13～No. 15

【 菊池川流域同盟事業 】

No. 16

【 悪用水路整備事業 】

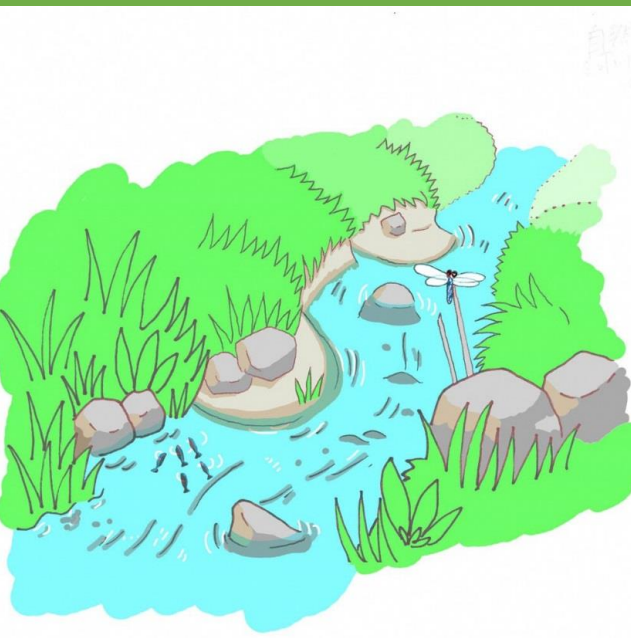
No. 17～No. 20

## No. 6 【 河川環境保全啓発事業 】

### ②河川環境の保全

# 河川水援隊事業

河川水援隊に定期的な河川の水質検査、監視を委嘱する。



#### 評価指標

1. 自然に近い川岸が保護される
2. 生活雑排水の適正処理率アップ
3. 生き物が豊富

#### 評価の対象となる事務事業

【 河川環境保全啓発事業 】	No. 6~No. 12
【 環境調査監視事業 】	No. 13~No. 15
【 菊池川流域同盟事業 】	No. 16
【 悪用水路整備事業 】	No. 17~No. 20



委嘱状交付式の様子

#### 昨年度の評価

妥当性○ 必要性○ 有効性○

#### 評価後の対応

なし

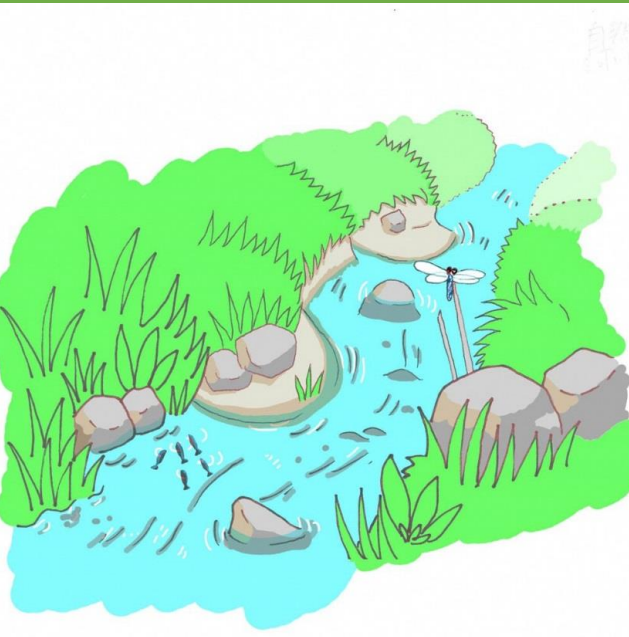
予算額 606 千円

隊員への報償費（600 千円）、  
通知用切手代（6 千円）

②河川環境の保全

# 廃油石けんの普及事業

団体等に廃油石けんの原料を支給する。



### 評価指標

1. 自然に近い川岸が保護される
2. 生活雑排水の適正処理率アップ
3. 生き物が豊富

### 評価の対象となる事務事業

- |                |               |
|----------------|---------------|
| 【 河川環境保全啓発事業 】 | No. 6~No. 12  |
| 【 環境調査監視事業 】   | No. 13~No. 15 |
| 【 菊池川流域同盟事業 】  | No. 16        |
| 【 悪用水路整備事業 】   | No. 17~No. 20 |



「菊池川の日」イベントで配布された廃油石けん

### 昨年度の評価

妥当性○ 必要性△ 有効性×

### 評価後の対応

なし

予算額

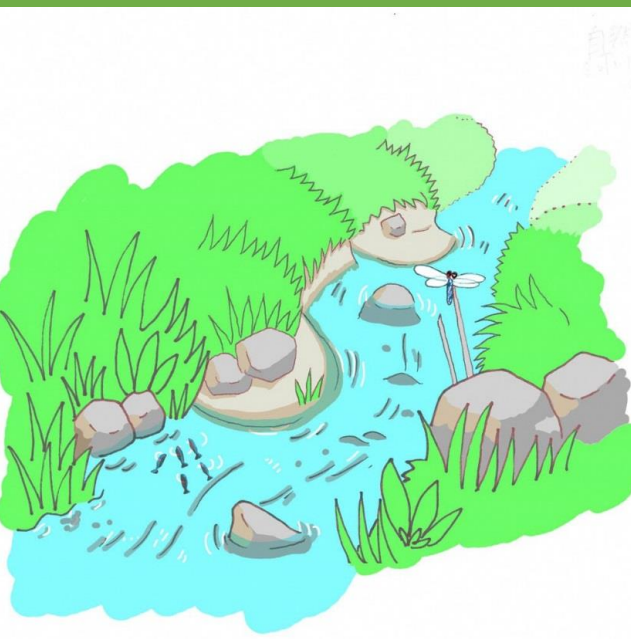
149 千円

苛性ソーダ (87 千円)、糖蜜  
(62 千円)

②河川環境の保全

# EM活性液・ぼかしの普及事業

団体等にEM活性化液・ぼかしの原料を配布する。



### 評価指標

1. 自然に近い川岸が保護される
2. 生活雑排水の適正処理率アップ
3. 生き物が豊富

### 評価の対象となる事務事業

- |                |               |
|----------------|---------------|
| 【 河川環境保全啓発事業 】 | No. 6~No. 12  |
| 【 環境調査監視事業 】   | No. 13~No. 15 |
| 【 菊池川流域同盟事業 】  | No. 16        |
| 【 悪用水路整備事業 】   | No. 17~No. 20 |



小中学校のプール用に配布するEM培養液

### 昨年度の評価

妥当性○ 必要性△ 有効性×

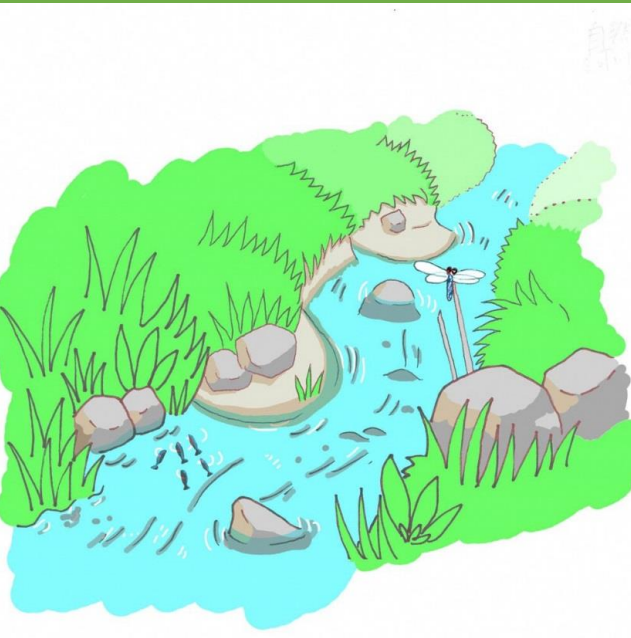
### 評価後の対応

なし

予算額 455 千円

EM菌 (405 千円)、EM培養液保守点検料 (50 千円) 等

②河川環境の保全



# 天水石けん加工施設維持管理事業

天水石けん加工施設の光熱費・燃料費を負担する。  
状況により備え付けの機械等の修理をする。

評価指標

1. 自然に近い川岸が保護される
2. 生活雑排水の適正処理率アップ
3. 生き物が豊富



天水石けん加工施設の外景

昨年度の評価

妥当性○ 必要性○ 有効性○

評価後の対応

なし

予算額

403 千円

建物修繕料（150 千円）、電  
気・ガス代（72 千円）、ボカシ  
製造機点検料（66 千円）等

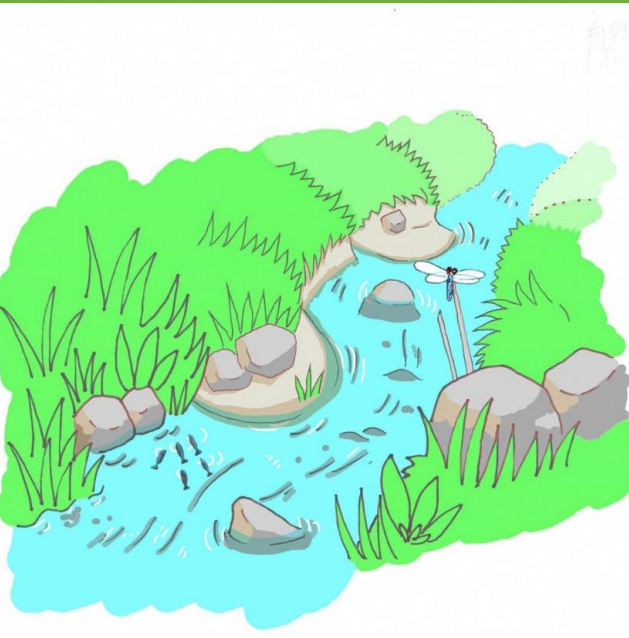
評価の対象となる事務事業

- |                |               |
|----------------|---------------|
| 【 河川環境保全啓発事業 】 | No. 6~No. 12  |
| 【 環境調査監視事業 】   | No. 13~No. 15 |
| 【 菊池川流域同盟事業 】  | No. 16        |
| 【 悪用水路整備事業 】   | No. 17~No. 20 |

②河川環境の保全

# 川の水生生物調査業務

小学生を対象に、川の水生生物調査を実施。生息している生き物の種類により、河川の水質の善し悪しがわかり、河川の浄化意識につながる。



## 評価指標

1. 自然に近い川岸が保護される
2. 生活雑排水の適正処理率アップ
3. 生き物が豊富

## 評価の対象となる事務事業

- |                |               |
|----------------|---------------|
| 【 河川環境保全啓発事業 】 | No. 6~No. 12  |
| 【 環境調査監視事業 】   | No. 13~No. 15 |
| 【 菊池川流域同盟事業 】  | No. 16        |
| 【 悪用水路整備事業 】   | No. 17~No. 20 |



採集した川の水生生物を分類しているところ

## 昨年度の評価

妥当性○ 必要性○ 有効性○

## 評価後の対応

なし

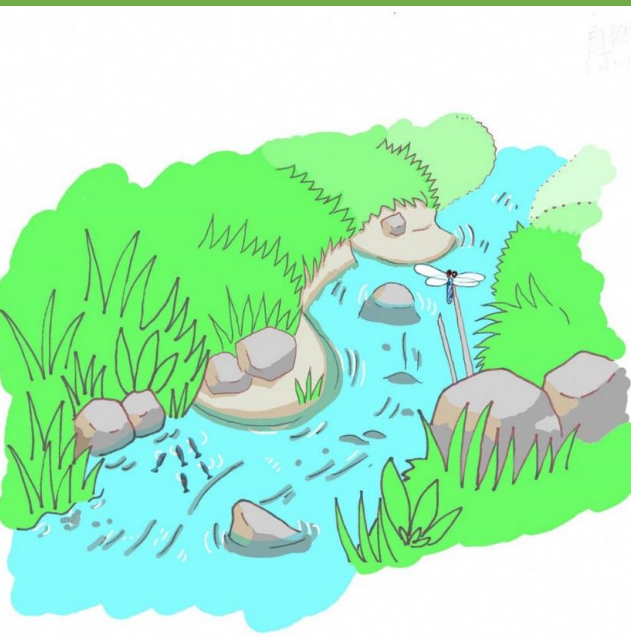
予算額

0 千円

②河川環境の保全

# 生活排水汚濁水路浄化施設 維持管理業務

睦合上区における生活排水汚濁水路浄化施設（栗石  
充填水路）の水質浄化機能を維持するため、施設の  
清掃を定期的に行う。



### 評価指標

1. 自然に近い川岸が保護される
2. 生活雑排水の適正処理率アップ
3. 生き物が豊富

### 評価の対象となる事務事業

- |                |               |
|----------------|---------------|
| 【 河川環境保全啓発事業 】 | No. 6~No. 12  |
| 【 環境調査監視事業 】   | No. 13~No. 15 |
| 【 菊池川流域同盟事業 】  | No. 16        |
| 【 悪用水路整備事業 】   | No. 17~No. 20 |



睦合上区の水路における除草、ごみ拾いの様子

### 昨年度の評価

妥当性○ 必要性× 有効性

### 評価後の対応

なし

予算額

25 千円

管理組合への施設管理委託料

(25 千円)

②河川環境の保全

# 河川環境通報等処理業務

油流出事故等の河川環境苦情に対しての対応を実施し環境の保全を図る。



### 評価指標

1. 自然に近い川岸が保護される
2. 生活雑排水の適正処理率アップ
3. 生き物が豊富

### 評価の対象となる事務事業

【 河川環境保全啓発事業 】	No. 6~No. 12
【 環境調査監視事業 】	No. 13~No. 15
【 菊池川流域同盟事業 】	No. 16
【 悪用水路整備事業 】	No. 17~No. 20



繁根木川に流出したA重油を吸着マットで回収している様子

### 昨年度の評価

妥当性○ 必要性○ 有効性○

### 評価後の対応

なし

予算額 120 千円

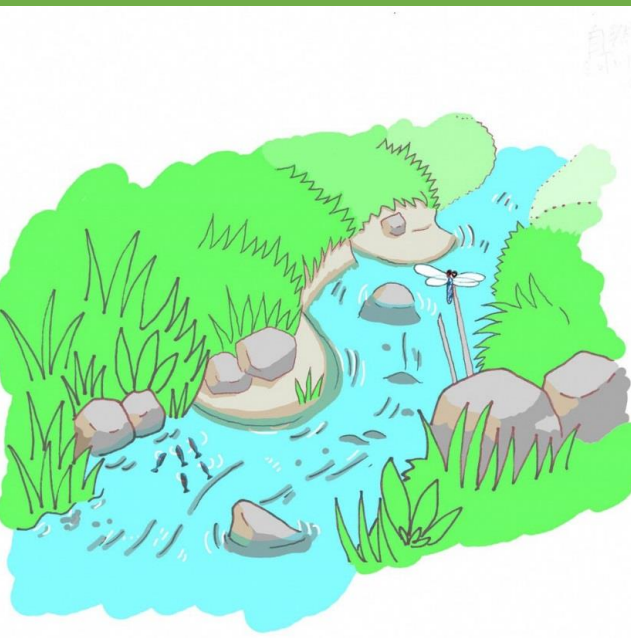
公用車ガソリン代 (120 千円)



②河川環境の保全

# 河川水質検査業務

河川の水質検査を実施し、水質の経年変化を把握する。



**評価指標**

1. 自然に近い川岸が保護される
2. 生活雑排水の適正処理率アップ
3. 生き物が豊富

**評価の対象となる事務事業**

- |                |               |
|----------------|---------------|
| 【 河川環境保全啓発事業 】 | No. 6~No. 12  |
| 【 環境調査監視事業 】   | No. 13~No. 15 |
| 【 菊池川流域同盟事業 】  | No. 16        |
| 【 悪用水路整備事業 】   | No. 17~No. 20 |



採水地点の一つ石橋川（天水中学校プール前）

**昨年度の評価**

妥当性△ 必要性△ 有効性×

**評価後の対応**

なし

**予算額**

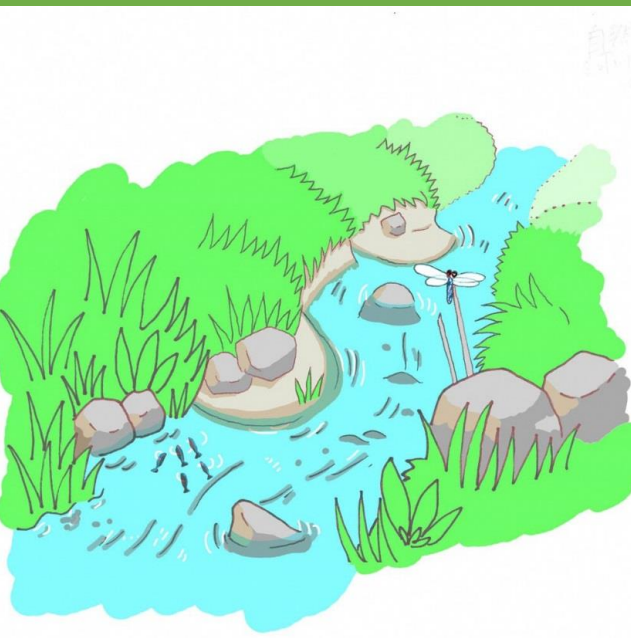
339 千円

検査手数料（339 千円）

②河川環境の保全

# 工場排水土壌検査業務

特定工場の排水・土壌の調査、監視を実施する。



**評価指標**

1. 自然に近い川岸が保護される
2. 生活雑排水の適正処理率アップ
3. 生き物が豊富

**評価の対象となる事務事業**

- |                |               |
|----------------|---------------|
| 【 河川環境保全啓発事業 】 | No. 6~No. 12  |
| 【 環境調査監視事業 】   | No. 13~No. 15 |
| 【 菊池川流域同盟事業 】  | No. 16        |
| 【 悪用水路整備事業 】   | No. 17~No. 20 |



検査のため工場排水を採取している様子

**昨年度の評価**

妥当性○ 必要性○ 有効性△

**評価後の対応**

なし

**予算額**

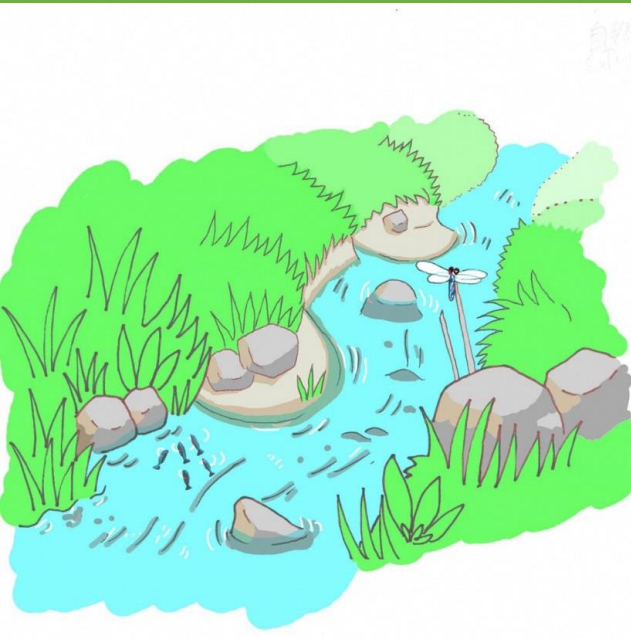
82 千円

検査手数料 (82 千円)

②河川環境の保全

# 緊急水質土壌調査業務

突発的な事故等を要因とする水質、土壌調査を実施する。



評価指標

1. 自然に近い川岸が保護される
2. 生活雑排水の適正処理率アップ
3. 生き物が豊富

評価の対象となる事務事業

- |                |               |
|----------------|---------------|
| 【 河川環境保全啓発事業 】 | No. 6~No. 12  |
| 【 環境調査監視事業 】   | No. 13~No. 15 |
| 【 菊池川流域同盟事業 】  | No. 16        |
| 【 悪用水路整備事業 】   | No. 17~No. 20 |



原因のわからない魚類の大量へい死（保健所による調査）

昨年度の評価

妥当性○ 必要性○ 有効性×

評価後の対応

なし

予算額

200 千円

検査手数料（200 千円）

②河川環境の保全

# 菊池川流域同盟事業

菊池川流域9市町により河川浄化を図るための負担金。流域の連帯強化と水の大切さをアピールするイベントや植林、水質調査を行う。



## 評価指標

1. 自然に近い川岸が保護される
2. 生活雑排水の適正処理率アップ
3. 生き物が豊富

## 評価の対象となる事務事業

【 河川環境保全啓発事業 】	No. 6~No. 12
【 環境調査監視事業 】	No. 13~No. 15
【 菊池川流域同盟事業 】	No. 16
【 悪用水路整備事業 】	No. 17~No. 20



「菊池川の日」MEGさん講演会

## 昨年度の評価

妥当性○ 必要性○ 有効性△

## 評価後の対応

なし

予算額 1,120 千円

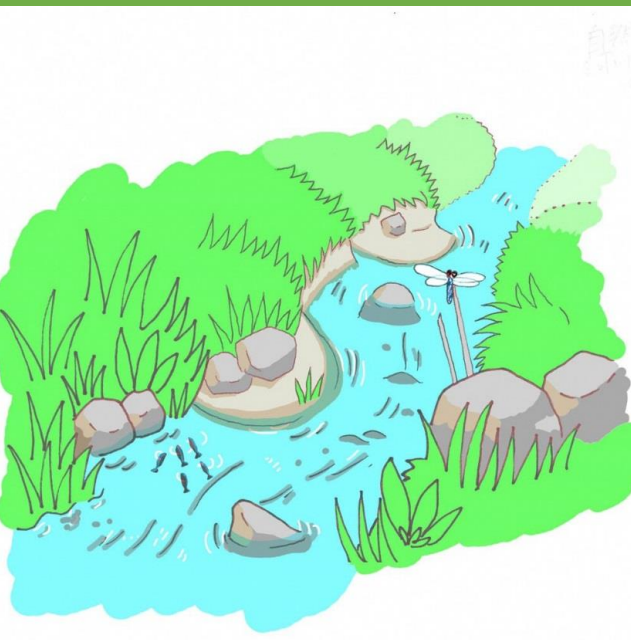
同盟への負担金 (1,120 千円)

# No. 17 【 悪用水路整備事業 】

## ②河川環境の保全

# 悪用水路整備事業

生活用水路の改良を行う。



### 評価指標

1. 自然に近い川岸が保護される
2. 生活雑排水の適正処理率アップ
3. 生き物が豊富



工事前（上）、工事後（下）

### 昨年度の評価

妥当性△ 必要性○ 有効性×

### 評価後の対応

なし

予算額 37,250 千円

工事請負費 (37,250 千円)

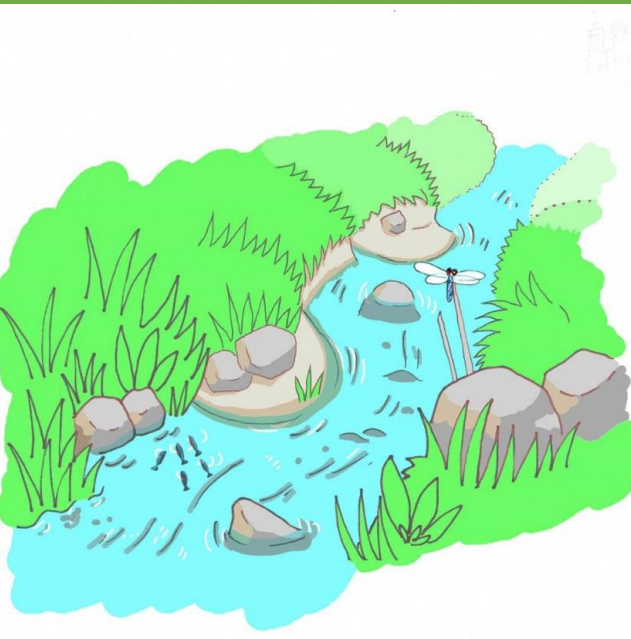
### 評価の対象となる事務事業

- |                |               |
|----------------|---------------|
| 【 河川環境保全啓発事業 】 | No. 6~No. 12  |
| 【 環境調査監視事業 】   | No. 13~No. 15 |
| 【 菊池川流域同盟事業 】  | No. 16        |
| 【 悪用水路整備事業 】   | No. 17~No. 20 |

②河川環境の保全

# 悪用水路整備委託事業

生活用水路の改良を委託で行う。



### 評価指標

1. 自然に近い川岸が保護される
2. 生活雑排水の適正処理率アップ
3. 生き物が豊富

### 評価の対象となる事務事業

【 河川環境保全啓発事業 】	No. 6~No. 12
【 環境調査監視事業 】	No. 13~No. 15
【 菊池川流域同盟事業 】	No. 16
【 悪用水路整備事業 】	No. 17~No. 20



「測量委託の成果品の一つである計画平面図

### 昨年度の評価

妥当性△ 必要性△ 有効性△

### 評価後の対応

なし

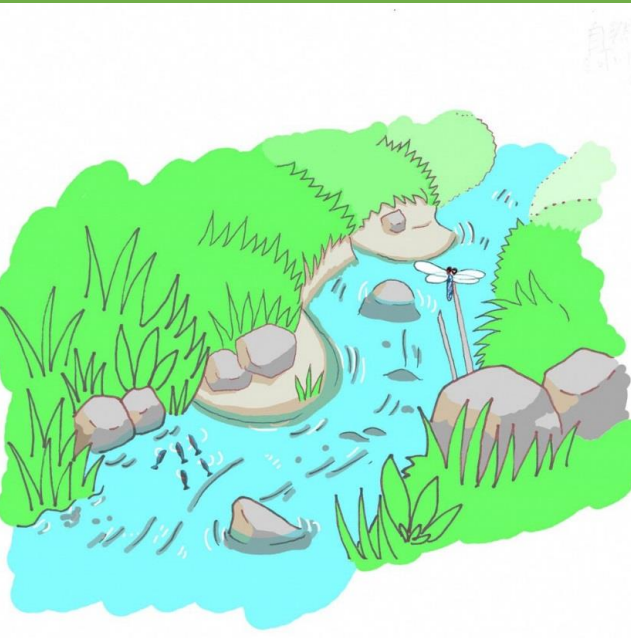
予算額 6,750 千円

測量設計委託料 (6,750 千円)

②河川環境の保全

# 排水路整備に伴う機械借上事業

排水路工事に附帯する浚渫等の軽微で工事にならないものに対し、機械借上料を支給する。



## 評価指標

1. 自然に近い川岸が保護される
2. 生活雑排水の適正処理率アップ
3. 生き物が豊富

## 評価の対象となる事務事業

- |                |               |
|----------------|---------------|
| 【 河川環境保全啓発事業 】 | No. 6~No. 12  |
| 【 環境調査監視事業 】   | No. 13~No. 15 |
| 【 菊池川流域同盟事業 】  | No. 16        |
| 【 悪用水路整備事業 】   | No. 17~No. 20 |



浚渫前（上）、浚渫後（下）

## 昨年度の評価

妥当性○ 必要性○ 有効性○

## 評価後の対応

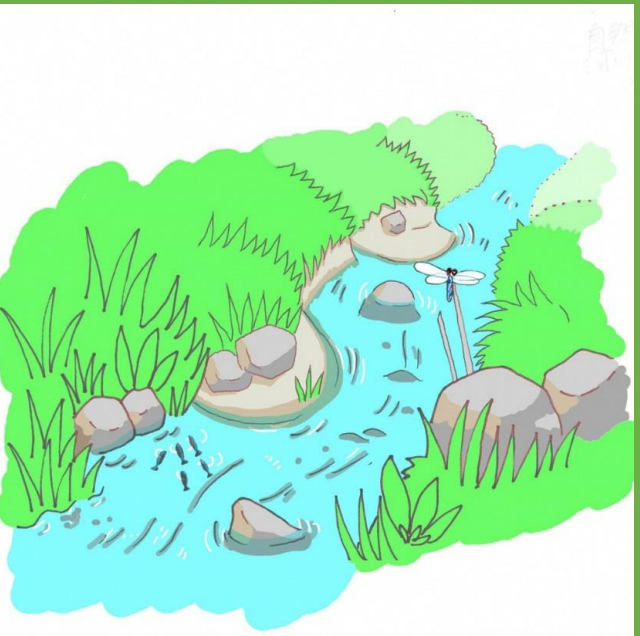
なし

予算額

500 千円

機械借上料（500 千円）

②河川環境の保全



排水路整備に伴う原材料支給事業

排水路工事に附帯する浚渫等の軽微で工事にならないものに対し、原材料を支給する。

評価指標

1. 自然に近い川岸が保護される
2. 生活雑排水の適正処理率アップ
3. 生き物が豊富

評価の対象となる事務事業

- 【 河川環境保全啓発事業 】 No. 6~No. 12
- 【 環境調査監視事業 】 No. 13~No. 15
- 【 菊池川流域同盟事業 】 No. 16
- 【 悪用水路整備事業 】 No. 17~No. 20

鉄筋コンクリートU形本体

呼び名	製品番号 (単位)	a	b	c	A	寸	d	e	f	g	r	L
150	25(42)	150	140	150	210	185	30	35	35	160	30	600(1,000)
180	33(54)	180	170	180	250	220	35	40	40	190	50	600(1,000)
240	56(93)(186)	240	220	240	330	290	45	50	50	240	50	600(1,000)(2,000)
300A	71	300	260	240	400	300	50	60	60	300	50	600
300B	81(133)(266)	300	260	300	400	360	50	60	60	300	50	600(1,000)(2,000)
300C	93(155)	300	260	360	400	425	50	60	65	300	50	600(1,000)
360A	91	360	310	300	460	365	50	65	65	360	50	600
360B	101(168)(336)	360	310	360	460	425	50	65	65	360	50	600(1,000)(3,000)
450	136(226)(452)	450	400	450	560	520	55	70	70	430	70	600(1,000)(2,000)
600	210(350)(700)	600	540	600	740	680	70	80	80	600	70	600(1,000)(2,000)

注：L=1000、L=2000は別冊付

U型側溝の規格（カタログより）

昨年度の評価

妥当性○ 必要性○ 有効性○

評価後の対応

なし

予算額

500 千円

原材料費（500 千円）