



笑顔をつくる 10年ビジョン予算

～市民の笑顔が人を呼び込むまち～

令和4年度玉名市当初予算の概要



令和4年度玉名市当初予算の概要

目 次

	頁
1. はじめに	1
2. 令和4年度玉名市当初予算総括表	2
3. 一般会計歳入予算	3
4. 一般会計歳出予算(目的別)	4
5. 一般会計歳出予算(性質別)	5
6. 事業概要	
一般会計予算の主な事項	6
7. 基金の動向	12
8. 地方債の動向	13
9. 都市計画税・入湯税の用途について	14
10. 消費税率改正に係る地方消費税の用途について	15
11. ふるさと寄附金の用途について	16
12. 令和2年度 健全化判断比率・資金不足比率	17
13. 参考資料(事業一覧)	
一般会計	
議会費	18
総務費	18
民生費	21
衛生費	24
農林水産業費	25
商工費	27
土木費	28
消防費	30
教育費	30
災害復旧費	34
公債費	34
予備費	34
特別会計	
国民健康保険事業特別会計	35
後期高齢者医療特別会計	35
介護保険事業特別会計	35
浄化槽整備事業特別会計	35
企業会計	
水道事業会計	35
公共下水道事業会計	35
農業集落排水事業会計	35

1.はじめに

本市の財政状況は、人口減少と少子高齢化の進展に伴う社会保障関係経費や地方債の償還金である公債費が高水準で推移している中、老朽化した公共施設等の更新や集約、頻発する自然災害、長引く新型コロナウイルスへの対応など多額の経費が必要となっています。歳入において、ふるさと寄附金が返礼品充実などで近年大幅な増収となっていますものの、本市を取り巻く環境は大きく変化し、今後の財政運営はより厳しさが増すものと予想されます。

このような状況の中、本市の令和4年度の一般会計予算は、将来にわたって持続可能な財政基盤を確立するため、自主財源の確保と行政評価制度結果の的確な反映、事務事業の見直しなどを念頭に予算編成を行いました。

また、「市総合計画」に基づき、優先的・重点的に実施する施策を積極的に推進しつつ、本市の目指す将来像「笑顔をつくる10年ビジョン」の実現に向けて、新型コロナウイルス感染症対策を最優先に取り組みながら、地域公共交通対策事業や放課後児童健全育成事業、新玉名駅周辺整備事業など、優先度の高いものから実施していきます。

この当初予算の概要は、予算書の款項目順に編集し、できるだけ簡潔に分かりやすく取りまとめています。

令和4年2月

玉名市役所 総務部 財政課

電話番号：0968-75-1112

e-mail :zaisei@city.tamana.lg.jp

2. 令和4年度玉名市当初予算総括表

(単位：千円)

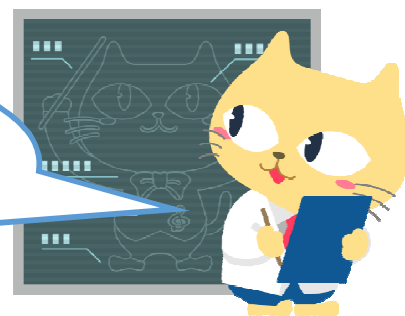
番号	会 計 名	令和2年度	令和3年度		令和4年度	比 較	
			A	伸 率 %		B	(B - A)
1	一般会計	32,248,000	31,223,000	▲ 3.2	32,437,000	1,214,000	3.9
2	国民健康保険事業特別会計	9,153,275	8,849,917	▲ 3.3	8,799,788	▲ 50,129	▲ 0.6
3	後期高齢者医療特別会計	972,188	1,010,585	3.9	1,216,126	205,541	20.3
4	介護保険事業特別会計	7,830,617	7,718,711	▲ 1.4	7,831,201	112,490	1.5
5	浄化槽整備事業特別会計	41,542	42,588	2.5	42,153	▲ 435	▲ 1.0
6	九州新幹線湯水等被害対策事業特別会計	80,599	—	皆減	—	—	—
7	水道事業会計	1,970,612	1,974,119	0.2	1,626,550	▲ 347,569	▲ 17.6
8	公共下水道事業会計	2,641,984	2,817,019	6.6	2,672,960	▲ 144,059	▲ 5.1
9	農業集落排水事業会計	634,804	1,002,083	57.9	722,207	▲ 279,876	▲ 27.9
合 計		55,573,621	54,638,022	▲ 1.7	55,347,985	709,963	1.3

※ 九州新幹線湯水等被害対策事業特別会計はR2年度末をもって廃止しました。R3年度から当該事業に係る予算は、一般会計に計上しています。

※ 水道事業、公共下水道事業、農業集落排水事業の各会計の予算額は、収益的支出と資本的支出を合計したものです。

※ 各項目四捨五入の都合上、合計と一致しない場合があります。

令和4年度の一般会計予算は総額324億3,700万円、前年度予算額と比べて3.9%の増となっています。増の主な要因は、ふるさと納税の増収に伴う返礼品発送に要する経費や新型コロナウイルスワクチン接種事業による業務委託等の物件費の増加によるものです。



3. 一般会計歳入予算

(単位：千円)

科 目	区 分	令和3年度	構 成	令和4年度	構 成	比 較 (B-A)	伸 率 %
		A	%	B	%		
自主財源	市税	6,445,000	20.6	6,727,300	20.7	282,300	4.4
	分担金及び負担金	155,388	0.5	170,582	0.5	15,194	9.8
	使用料及び手数料	309,129	1.0	321,319	1.0	12,190	3.9
	財産収入	45,022	0.1	85,536	0.3	40,514	90.0
	寄附金	1,000,001	3.2	1,300,101	4.0	300,100	30.0
	繰入金	1,490,788	4.8	1,235,762	3.8	▲ 255,026	▲ 17.1
	繰越金	369,232	1.2	487,873	1.5	118,641	32.1
	諸収入(収益・受託除く)	314,017	1.0	633,577	2.0	319,560	101.8
小 計	10,128,577	32.4	10,962,050	33.8	833,473	8.2	
依存財源	地方譲与税	262,252	0.8	294,504	0.9	32,252	12.3
	利子割交付金	4,000	0.0	3,900	0.0	▲ 100	▲ 2.5
	配当割交付金	16,600	0.1	12,600	0.0	▲ 4,000	▲ 24.1
	株式等譲渡所得割交付金	10,300	0.0	19,100	0.1	8,800	85.4
	法人事業税交付金	73,300	0.2	81,300	0.3	8,000	10.9
	地方消費税交付金	1,251,000	4.0	1,552,000	4.8	301,000	24.1
	ゴルフ場利用税交付金	13,500	0.0	19,100	0.2	5,600	41.5
	環境性能割交付金	17,500	0.1	20,200	0.1	2,700	15.4
	地方特例交付金	130,000	0.4	48,800	0.2	▲ 81,200	▲ 62.5
	普通交付税	8,600,000	27.5	8,800,000	27.1	200,000	2.3
	特別交付税	700,000	2.2	700,000	2.2	0	0.0
	交通安全対策特別交付金	7,000	0.0	7,000	0.0	0	0.0
	国庫支出金	4,489,774	14.4	5,153,775	15.9	664,001	14.8
	県支出金	2,760,868	8.8	2,940,404	9.1	179,536	6.5
	諸収入(受託事業収入)	6,629	0.0	1,967	0.0	▲ 4,662	▲ 70.3
市債	2,751,700	8.8	1,820,300	5.6	▲ 931,400	▲ 33.8	
小 計	21,094,423	67.6	21,474,950	66.2	380,527	1.8	
合 計	31,223,000	100.0	32,437,000	100.0	1,214,000	3.9	

※ 各項目四捨五入の都合上、合計と一致しない場合があります。

4. 一般会計歳出予算（目的別）

（単位：千円）

区 分 款	令和3年度	構 成 %	令和4年度	構 成 %	比 較 (B - A)	伸 率 %
	A		B			
1 議会費	235,836	0.8	250,994	0.8	15,158	6.4
2 総務費	3,481,172	11.2	3,432,062	10.6	▲ 49,110	▲ 1.4
3 民生費	12,464,542	39.9	12,960,126	40.0	495,584	4.0
4 衛生費	2,361,915	7.6	2,735,466	8.4	373,551	15.8
6 農林水産業費	2,017,619	6.5	2,134,665	6.6	117,046	5.8
7 商工費	599,727	1.9	725,964	2.2	126,237	21.0
8 土木費	2,395,771	7.7	2,365,092	7.3	▲ 30,679	▲ 1.3
9 消防費	1,045,169	3.4	1,449,949	4.5	404,780	38.7
10 教育費	2,753,201	8.8	2,566,180	7.9	▲ 187,021	▲ 6.8
11 災害復旧費	24,405	0.1	54,031	0.2	29,626	121.4
12 公債費	3,813,643	12.2	3,732,471	11.5	▲ 81,172	▲ 2.1
14 予備費	30,000	0.1	30,000	0.1	0	0.0
合 計	31,223,000	100.0	32,437,000	100.0	1,214,000	3.9

※ 各項目四捨五入の都合上、合計と一致しない場合があります。

5. 一般会計歳出予算（性質別）

（単位：千円）

区 分 科 目		令和3年度		令和4年度		比 較 (B-A)	伸 率 %
		A	構 成 %	B	構 成 %		
義務的経費	人件費	4,627,567	14.8	4,596,771	14.2	▲ 30,796	▲ 0.7
	扶助費	7,420,193	23.8	7,391,501	22.8	▲ 28,692	▲ 0.4
	公債費	3,813,643	12.2	3,732,471	11.5	▲ 81,172	▲ 2.1
	小 計	15,861,403	50.8	15,720,743	48.5	▲ 140,660	▲ 0.9
投資的経費	普通建設事業費	3,185,947	10.2	3,071,335	9.5	▲ 114,612	▲ 3.6
	補助事業費	1,358,413	4.4	1,528,246	4.7	169,833	12.5
	単独事業費	1,827,534	5.9	1,543,089	4.8	▲ 284,445	▲ 15.6
	災害復旧事業費	24,170	0.1	54,031	0.2	29,861	123.5
	小 計	3,210,117	10.3	3,125,366	9.6	▲ 84,751	▲ 2.6
その他の経費	物件費	3,919,279	12.6	5,108,847	15.8	1,189,568	30.4
	維持補修費	548,242	1.8	574,609	1.8	26,367	4.8
	補助費等	4,225,729	13.5	4,346,386	13.4	120,657	2.9
	積立金	40,965	0.1	42,842	0.1	1,877	4.6
	投資及び出資金	0	0.0	0	0.0	0	0.0
	貸付金	86,000	0.3	86,000	0.3	0	0.0
	繰出金	3,301,265	10.6	3,402,207	10.5	100,942	3.1
小 計	12,121,480	38.8	13,560,891	41.8	1,439,411	11.9	
予備費	30,000	0.1	30,000	0.1	0	0.0	
合 計	31,223,000	100.0	32,437,000	100.0	1,214,000	3.9	

※ 各項目四捨五入の都合上、合計と一致しない場合があります。

6. 事業概要

一般会計予算の主な事項

1 市民生活の安定

(1) 地域公共交通対策事業

事業費…154,500千円
(県10,069千円 その他28,806千円 一般財源115,625千円)

担当課 … 地域振興課
予算書 … P74 ~ P75

バス路線の欠損補助や乗合タクシーの運行などを行い、日常生活における移動手段を確保します。将来にわたって市民に利用され、財政的にも負担の少ない効率的、効果的な公共交通体系を構築し、便利で安心して暮らせるまちづくりを実現します。

◇主な事業内容

・地方バス路線維持費等補助金 101,659千円

路線バスを維持・確保するため、バス事業で生じた経常欠損等に対し運行事業者に補助金を交付します。

・乗合タクシー運行補助金 33,655千円

乗合タクシーの運行事業者に対し補助金を交付します。

みかんタクシー(運行地域:天水~熊本市西区河内町) 1,779千円

しおかぜタクシー(運行地域:滑石、睦合、大野、高道、鍋) 16,781千円

いちごタクシー(運行地域:大浜、豊水、横島) 15,095千円

・乗合タクシー運行业務委託 10,377千円

玉陵地域に事前予約制の乗合タクシー(いだてんタクシー)を運行します。

・JR駅管理業務委託等 6,573千円 など

JRから受託した肥後伊倉駅と大野下駅の駅管理業務を、近隣住民による団体に委託し、利用者の利便性の向上と環境美化を図ります。



乗合タクシーの車両

(2) 放課後児童健全育成事業(学童保育)

事業費…321,246千円
(国138,316千円 県81,300千円 市債21,200千円 その他13千円 一般財源80,417千円)

担当課 … 子育て支援課
予算書 … P116

学童保育は、昼間(放課後)や休日、保護者が仕事などで家庭にいない小学生を対象として安全に生活できる居場所や遊びの場を提供することにより児童の健全な育成の向上を図り、育児と就労の両立に向けた支援で安心して子育てできる環境づくりを実現します。

◇主な事業内容

令和4年度学童クラブ数:19クラブ

・放課後児童健全育成事業業務委託 224,916千円

小学校区の状況に応じ、利用者のニーズにあった放課後児童クラブの運營業務等を社会福祉法人等に委託します。

・【新規】高道小及び大野小学童施設建設工事 96,250千円 など

入所児童数が増加している高道小の放課後児童クラブと学校敷地内から離れた公共施設で実施している大野小の放課後児童クラブについて、小学校敷地内に新たな学童保育施設を建設し、学童の待機児童解消を図ります。



学童保育の様子

一般会計予算の主な事項

(3) 待機児童解消事業

事業費…348,967千円

(国195,431千円 市債78,000千円 その他49,967千円 一般財源25,569千円)

担当課 … 子育て支援課

予算書 … P125

玉名第1保育所の建替えを含めた公立保育所の集約化等を検討しながら、私立保育園や認定こども園等に対する保育所等整備事業補助金を活用することで、保育環境の改善や入所定員の増加を目指します。

また、市の単独事業である保育士就職支援事業補助金を活用する事で、保育士を確保して待機児童解消に努めます。

◇主な事業内容

・玉名第1保育所仮園舎及び厨房機器賃貸借 2,574千円

玉名第1保育所の仮園舎運営に必要な園舎及び厨房機器の賃貸借を行います。

・保育所等整備事業補助金 293,146千円

私立保育園等の大規模改修及び増改築に係る費用に対して補助を行います。令和4年度は、玉名ルーテル幼稚園の園舎建て替えを実施します。

・保育士就職支援事業補助金 1,000千円 など

待機児童が発生する要因の一つとなっている保育士不足を解消するために、保育士の資格を有しているものの保育士として勤務していない方に、市内の認可保育所等に2年以上の勤務を条件として補助を行います。



保育の様子

(4) 中学校施設改修事業

事業費…93,390千円

(市債67,600千円 一般財源25,790千円)

担当課 … 教育総務課

予算書 … P260 ~ P261

安心・安全で良質な教育環境の確保のため、玉名中学校の老朽化している体育館や技術棟の建替えを行っています。体育館は令和2年度から工事着手し、令和3年度に完成しました。技術棟は令和3年度から工事着手しており、令和4年度に完成予定です。

また、有明中学校は運動場の機能向上のため、防球ネット工事を行います。

◇主な事業内容

・玉名中学校技術棟建設工事 75,898千円

・【新規】有明中学校防球ネット工事 14,289千円 など



玉名中学校技術棟完成イメージ

一般会計予算の主な事項

2 まちづくりの充実

- (1) **金栗四三PR事業**
事業費…18,771千円
(一般財源18,771千円)

担当課 … 観光物産課
予算書 … P179 ~ P180
P191 ~ P192

玉名市名誉市民の金栗四三氏が残した功績やエピソードを活かし、金栗氏が取り組んだ「スポーツ・健康・教育」の各分野から、新しい切り口での観光スタイル「玉名型3つのツーリズム」を推進します。
さらに、金栗氏の精神や偉業を後世に引き継ぎ、全国に発信していくために、金栗氏と縁のある自治体や団体と連携・協力し、新たな事業展開を図ります。

◇主な事業内容

- ・市いだてん地域振興協議会負担金 8,952千円
- ・金栗四三住家等管理運営業務委託 4,451千円 など



【スポーツツーリズム】マラニック



【ウェルネスツーリズム】モニターツアー



【教育ツーリズム】調べ学習

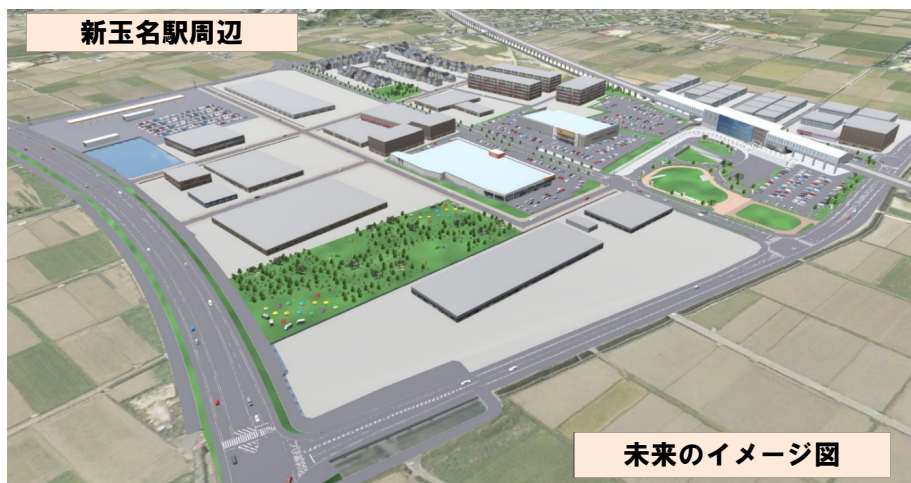
- (2) **新玉名駅周辺整備事業**
事業費…110,059千円
(市債59,300千円 一般財源50,759千円)

担当課 … 都市整備課
予算書 … P203 ~ P205

新玉名駅周辺整備区域への商業施設等の立地を促進するため、企業との協議や地権者・地域住民の方々への丁寧な説明、新玉名駅周辺商業施設等立地促進奨励金等による支援を行います。
また、道路や上下水道等インフラ整備を進捗状況に応じ行うことで、企業が進出しやすい更なる環境づくりに努め、県北の玄関口としてふさわしいまちづくりを進めていきます。

◇主な事業内容

- ・【新規】新玉名駅周辺まちづくり等支援業務委託 25,509千円
- ・新玉名駅周辺商業施設等立地促進奨励金 1,000千円
- ・区画道路及び排水路兼管理用道路工事 26,660千円
- ・新玉名駅周辺下水道整備事業負担金 47,000千円 など



一般会計予算の主な事項

- (3) 岱明防災コミュニティセンター建設事業
事業費…356,096千円
(市債313,000千円 一般財源43,096千円)

担当課 … コミュニティ推進課
予算書 … P220

防災研修施設と災害避難所、防災備蓄倉庫を備えた岱明地区の地域防災の拠点となる施設の整備を行うものです。

岱明防災コミュニティセンターは、社会教育・地域交流施設である公民館機能や社会福祉協議会岱明支所及びふれあい健康センターの一部移管によるボランティアセンター機能を併せ持つ施設であり、「防災とまちづくり」が一体となるコロナ禍にも対応した複合機能を有する施設です。

岱明防災コミュニティセンター 鉄骨造・平屋建て 1405.84㎡
防災備蓄倉庫 鉄骨造・平屋建て 80.00㎡

◇主な事業内容

- ・岱明防災コミュニティセンター建設工事 297,882千円
- ・外構工事(第2期) 26,000千円
- ・岱明町公民館解体工事 18,079千円 など



岱明防災コミュニティセンター完成イメージ

- (4) 担い手確保・育成事業

事業費…55,000千円
(県27,000千円 一般財源28,000千円)

担当課 … 農林水産政策課
予算書 … P154 ~ P155、P159

地域の農業を担う中心的な農業者や次世代を担う農業者に対し、経営発展のための支援を行います。

5年間の農業経営の計画を立てた農業者を、認定農業者・認定新規就農者として認定するとともに、認定農業者等で構成される認定農業者連絡協議会に委託し、研修等を実施します。

また、主に認定農業者等を対象として、農業用機械・設備導入に対する補助や、経営開始5年以内の次世代を担う農業者について、就農直後の経営の支援として資金を交付します。

◇主な事業内容

- ・農業次世代人材投資事業補助金 27,000千円
- ・農業機械等整備事業補助金 18,000千円
- ・担い手規模拡大事業補助金 10,000千円



農業機械等整備事業(単市補助)で導入した農業用ドローン



新規就農者フォローアップ巡回の様子

一般会計予算の主な事項

3 行政運営の進化

(1) ふるさと納税推進事業

事業費…886,312千円
(一般財源886,312千円)

担当課 … 地域振興課
予算書 … P73 ~ P74

自身の生まれ故郷や、応援したい自治体に寄附ができる制度です。寄附金は、寄附者の指定する使い道に応じて、寄附自治体の自主財源として、様々な事業に活用されます。同時に、寄附者は、寄附を行うことにより、寄附自治体の特産品の受け取りや、税金の控除が受けられます。玉名市では、本制度を活用し、自主財源の確保を図り、市民サービスの向上、さらに住みやすいまちづくりを目指します。

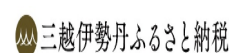
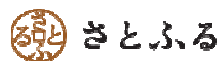
また、返礼品の提供を通じ、市内事業者のPRをはじめ、販路拡大、ビジネス拡大など、ふるさと納税のその先につながる取り組みを行います。

◇主な事業内容

・ふるさと納税推進業務委託 885,948千円 など



地域から日本を元気に!
楽天ふるさと納税



委託事業者のロゴマーク

(2) 地域づくり事業

事業費…3,000千円
(一般財源3,000千円)

担当課 … 地域振興課
予算書 … P72 ~ P73

市民活動団体に財政的なサポートをすることにより、地域コミュニティの活性化を図ります。また、行政と市民団体が別々に取組んでいた公共的課題に対し、お互いが役割分担をしながら協働して課題解決を図れる体制の構築を目指します。

加えて、市民活動団体の課題である自己資金、人、事業のマンネリ化を改善するためにも各市民団体同士の交流会や研修会を開催し、団体の育成を図っていきます。

◇主な事業内容

・笑顔のまちづくり応援事業補助金 2,000千円
・玉名市提案型協働事業補助金 1,000千円



市民団体の活動の様子

(3) 【新規】コンビニ収納・キャッシュレス決済導入事業

事業費…15,764千円
(一般財源15,764千円)

担当課 … 税務課 外6課
予算書 … P57、P81、P120、P209、P235

新型コロナウイルス感染症防止対策により新しい生活様式が求められる中、接触機会の分散化や市民の利便性向上を図るため、令和5年度からコンビニ収納・キャッシュレス決済を導入します。

令和4年度は、コンビニ収納・キャッシュレス決済導入に向けた準備のため、収納代行業者の選定、各システムの改修を行います。

【コンビニ納付・キャッシュレス決済が可能となる税等】

・住民税 ・固定資産税 ・軽自動車税 ・国民健康保険税 ・市営住宅使用料
・保育料(児童福祉施設運営費負担金) ・介護保険料 ・後期高齢者医療保険料 ・給食費

◇主な事業内容

・業務システム改修業務委託等 15,764千円
コンビニ収納・キャッシュレス決済導入に向けた準備のため、収納代行業者の選定、各システムの改修を行います。



コンビニ収納・キャッシュレス決済のイメージ

一般会計予算の主な事項

4 その他

(1) 新型コロナウイルス感染症対策関連経費

事業費…701,088千円

(国357,845千円 県4,655千円 その他56,374千円 一般財源282,214千円)

新型コロナウイルス対策については、しっかりとした感染防止対策を行いつつ、感染状況を見極めながら地域経済の回復支援も併せて行います。

◇主な事業内容

・【新規】新型コロナウイルスワクチン接種事業(保健予防課) 302,219千円

18歳以上の方への3回目接種をはじめ、5歳から11歳までの子どもへのワクチン接種についても、玉名郡市医師会、くまもと県北病院、玉名郡市薬剤師会等と連携し、市民の皆様が速やかに安心して接種できる体制構築に努めます。

・集団接種会場設置業務委託 137,409千円

・ワクチン接種(個別)業務委託 59,775千円

・集団接種医師・看護師・薬剤師等派遣業務委託 31,072千円 など



集団接種の様子

・新型コロナウイルス感染症対策金融円滑化特別資金利子補給金(商工政策課) 63,533千円

熊本県が実施する新型コロナウイルス対応型の金融円滑化特別資金の制度融資利用者に対し、融資実行から3年間分の利子を市が補給することで、中小企業者の資金繰りを支援します。

・【新規】プレミアム付商品券事業(商工政策課) 183,001千円

新型コロナウイルス感染症の影響を受けている市内の事業者支援及び地域経済の回復支援として、プレミアム付商品券を発行します。

・委託料 183,001千円

(経費の内訳) 事務費 53,001千円

商品券プレミアム分 紙商品券 90,000千円(発行総数60,000冊【プレミアム率30%】)

電子商品券 40,000千円(発行総数20,000口【プレミアム率40%】)

7. 基金の動向

(単位:千円)

基金名称		2年度末 残高	3年度末 残高見込	4年度 積立	4年度 取崩	4年度末 残高見込
積立基金	財政調整基金	5,071,687	5,014,775	17,497	1,070,492	3,961,780
	減債基金	794,196	600,934	4,569		605,503
	市有施設整備基金	709,206	709,284	65		709,349
	社会福祉振興基金	487,233	292,178	2,313		294,491
	人材育成基金	105,574	106,535	961	1,000	106,496
	文化振興整備基金	54,510	54,514	4		54,518
	ふるさと・水と土保全基金	41,380	41,381	1		41,382
	教育振興基金	100,804	101,207	401		101,608
	教育振興特別基金	5,753	3,594	1	2,340	1,255
	地域振興基金	390,824	350,864	7	40,000	310,871
	九州新幹線湯水等被害対策基金	578,281	562,845	8,016	52,031	518,830
	森林環境譲与税基金	8,656	7,740	9,005	7,261	9,484
	学校教育施設整備基金	11,915	14,916	1		14,917
	新型コロナウイルス感染症対策利子補給金積立金	100,000	50,001	1	50,000	2
積立基金合計		8,460,019	7,910,768	42,842	1,223,124	6,730,486
その他の基金	奨学基金	109,448	109,449	1		109,450
	介護給付費準備基金	395,450	442,589	37		442,626
	その他の基金合計	504,898	552,038	38	0	552,076
合 計		8,964,917	8,462,806	42,880	1,223,124	7,282,562

8. 地方債の動向

(単位:千円)

会計名	2年度末 残高	3年度末 残高見込	4年度 借入予定	4年度 償還予定	4年度末 残高見込
普通会計	34,286,400	33,486,185	1,820,300	3,571,444	31,735,041
浄化槽	85,160	91,114	9,100	2,846	97,368
特別会計	85,160	91,114	9,100	2,846	97,368
水道	3,298,718	3,842,601	421,400	226,876	4,037,125
公共 下水道	7,389,883	7,374,602	426,400	483,157	7,317,845
農業集落 排水	2,142,095	2,172,834	61,600	197,700	2,036,734
企業会計	12,830,696	13,390,037	909,400	907,733	13,391,704
合 計	47,202,256	46,967,336	2,738,800	4,482,023	45,224,113

9. 都市計画税・入湯税の使途について

1 都市計画税の使途の状況

都市計画税は、街路・公園・下水道整備等の都市計画事業費等に使われている目的税で、用途地域内に所在する土地・家屋に対して課税されます。

(単位:千円)

区 分		令和3年度予算	令和4年度予算
都市計画事業費等	街 路	0	860
	公 園	0	0
	下 水 道	0	0
	そ の 他	6,431	5,283
	小 計	6,431	6,143
	土地区画整理事業費	0	0
	地方債償還費	644,467	631,712
合 計		650,898	637,855
財 源 内 訳	地 方 債	0	0
	国・県支出金	0	0
	そ の 他	23,714	19,246
	都市計画税収入額	150,900	149,500
	一 般 財 源	476,284	469,109
合 計		650,898	637,855

2 入湯税の使途の状況

入湯税は、環境衛生施設・鉱泉源の保護管理施設、観光施設、消防施設などの整備や観光振興に要する費用に使われている目的税で、鉱泉浴場における入湯行為に対して課税されます。

(単位:千円)

区 分	令和3年度 予算	財 源 内 訳				
		特定財源			一般財源	
		国庫支出金	県支出金	その他		うち入湯税
観 光 振 興	66,505	642		12,240	53,623	571
観 光 施 設 の 整 備	92,878		1,576	59,143	32,159	343
消 防 施 設 等 の 整 備	31,995			8,200	23,795	254
環 境 衛 生 施 設 の 整 備	961,551	176,875		143,600	641,076	6,832
合 計	1,152,929	177,517	1,576	223,183	750,653	8,000

区 分	令和4年度 予算	財 源 内 訳				
		特定財源			一般財源	
		国庫支出金	県支出金	その他		うち入湯税
観 光 振 興	94,911			17,013	77,898	886
観 光 施 設 の 整 備	27,896		1,588	15,243	11,065	126
消 防 施 設 等 の 整 備	42,273			14,300	27,973	318
環 境 衛 生 施 設 の 整 備	797,675	72,100		68,400	657,175	7,470
合 計	962,755	72,100	1,588	114,956	774,111	8,800

10. 消費税率改正に係る地方消費税の用途について

社会保障の安定財源の確保等を目的として、平成26年4月1日に消費税率が5%から8%（うち地方消費税率は1%から1.7%）、令和元年10月1日に10%（うち地方消費税率は2.2%）へと引き上げられました。

この引上げに伴う増収分は、その用途を明確化し、年金・医療・介護・子育てといった社会保障4経費や、その他社会保障施策に要する経費に充てるものとされています。

(歳入) ・市町村交付金(社会保障財源化分) 846,545 千円
 ▽令和4年度地方消費税交付金 1,552,000 千円
 ⇒うち、引上げ分の地方消費税交付金(令和4年度地方消費税交付金の12/22)

$$1,552,000 \text{ 千円} \times \frac{12}{22} = 846,545 \text{ 千円}$$
 (地方税法で規定)

(歳出) ・社会保障4経費その他社会保障施策に要する経費 10,291,487 千円

事業名	経費	財源内訳					
		特定財源				一般財源	
		国庫支出金	県支出金	市債	その他		うち引上げ分の地方消費税
社会福祉事業	279,090	33,804	1,481		180	243,625	53,158
障害者福祉事業	2,123,298	994,868	543,634		14,473	570,323	124,443
高齢者福祉事業	178,708		4,386		10,662	163,660	35,710
児童福祉事業	4,783,821	2,264,629	884,999	100,300	188,363	1,345,530	293,592
ひとり親福祉事業	343,975	114,773	9,707		83	219,412	47,875
生活保護扶助事業	878,510	647,455	2,150		15,100	213,805	46,652
地域医療体制整備事業	496,000					496,000	108,226
疾病予防対策事業	258,974		1,420			257,554	56,198
母子衛生事業	68,663	8,766	7,266		1,780	50,851	11,096
国民健康保険事業	490,085	87,407	216,443			186,235	40,636
介護保険事業	46,839					46,839	10,220
後期高齢者医療事業	343,524		257,643			85,881	18,739
合 計	10,291,487	4,151,702	1,929,129	100,300	230,641	3,879,715	846,545

11. ふるさと寄附金の使途について

令和3年中も玉名を応援して下さる多くの方々からふるさと寄附金をいただきました。
いただいたふるさと寄附金は、寄附者の方々が指定された使途にあわせて予算化しました。

令和3年寄附実績(R3.1.1～R3.12.31分) 84,208件 1,161,737,000円
(令和2年寄附実績 52,684件 786,900,000円)
※寄附額1,161,737千円－必要経費773,861千円＝寄附金充当額387,876千円を予算化しています。

(単位:千円)

寄付金の使途	寄付額	事業内容	事業費	寄附金 充当額
①教育と福祉のまちづくり	677,483	情報教育推進事業	62,018	61,818
		トイレ洋式化(小学校10基、中学校10基)	6,000	6,000
		学校給食事業	167,709	151,949
		敬老関係事業、老人クラブ	17,566	14,245
		小 計	253,293	234,012
②文化とスポーツのまちづくり	115,026	玉名市民音楽祭	2,500	2,500
		笠智衆TV放映及び企画展事業	17,600	7,600
		博物館事業	1,578	1,248
		玉名いだてん/いちごマラソン大会	28,461	28,384
		小 計	50,139	39,732
③住みやすい環境のまちづくり	304,632	道路新設改良事業、道路維持事業	448,620	50,000
		悪用水路整備事業	60,000	10,000
		一般廃棄物適正処理事業の一般財源分	166,846	45,225
		小 計	675,466	105,225
④新型コロナウイルス対策・支援に対する寄附	64,596	新型コロナウイルスワクチン接種事業	302,219	7,220
		今後のコロナ対策事業で活用	1,687	1,687
		小 計	303,906	8,907
合 計	1,161,737		1,282,804	387,876

12. 令和2年度 健全化判断比率・資金不足比率

地方公共団体の財政破たんを未然に防ぐとともに、悪化した団体に対して早期に健全化を促すため、平成19年6月に「地方公共団体の財政の健全化に関する法律」が制定され、地方公共団体は、毎年度決算に基づく実質的な赤字や公社・第三セクター等を含めた実質的な将来負担等による指標（健全化判断比率及び資金不足比率）を算定し、公表することが義務付けられました。

玉名市の現状においては、健全化判断比率、資金不足比率とも、早期健全化基準、経営健全化基準を下回り、健全な状態にあります。

【健全化判断比率】

(単位：%)

指標名	玉名市(R2年度)	早期健全化基準	財政再生基準
①実質赤字比率	—	12.59	20.00
②連結実質赤字比率	—	17.59	30.00
③実質公債費比率	8.5	25.0	35.0
④将来負担比率	15.5	350.0	

※①②については、実質赤字額及び連結実質赤字額がないため「—」で表示しています。

①実質赤字比率

一般会計等(一般会計、九州新幹線湯水等被害対策事業特別会計)の赤字の程度を指標化したもので、財政運営の深刻度を示します。

②連結実質赤字比率

一般会計等だけではなく、国民健康保険事業などの特別会計や水道事業などの公営企業会計を含めた全会計の収支を合算のうえ、市全体の赤字の程度を指標化したもので、財政運営の深刻度を示します。

③実質公債費比率

一般会計等の公債費(借金の返済額)だけでなく、特別会計や公営企業会計の公債費に充てるための繰出金や有明広域行政事務組合、病院組合の一部事務組合等に係る公債費に対する負担金なども含めた実質的な公債費の額の大きさを指標化したもので、資金繰りの危険度を示します。

④将来負担比率

市の全会計に、一部事務組合、地方公社や第三セクターを含めた地方債、債務負担行為など現時点での残高の程度を指標化したもので、将来の財政運営を圧迫する可能性の高さを示します。

【資金不足比率】

(単位：%)

特別会計の名称	玉名市(R2年度)	経営健全化基準
浄化槽整備事業特別会計	—	20.00
水道事業会計	—	20.00
公共下水道事業会計	—	20.00
農業集落排水事業会計	—	20.00

※資金不足が生じていない会計については「—」で表示しています。

資金不足比率：公営事業の資金不足を、事業規模である料金収入の規模と比較して指標化し、経営状況の深刻度を示します。

13. 参考資料（事業一覧）

（単位：千円）

款	項	目	細目	事業名及び予算額	財源内訳				事業概要	予算書ページ	担当課
					国・県 支出金	地方債	その他	一般 財源			
一般会計				32,437,000	7,794,469	1,524,300	1,309,582	21,808,649			
議会費				250,994			211	250,783			
1	1	1	1	議会費（一般管理費）	580			580	議会費に係る事務費等に要する経費	45	議会事務局
1	1	1	2	事務局業務	187,109			187,109	議員報酬等の支給、議会運営・議会情報の発信等に要する経費	45 - 46	議会事務局
1	1	1	3	議会改革推進事業	2,355		211	2,144	議会タブレット端末の運用に要する経費	46	議会事務局
1	1	1	90	議会運営費（人件費）	60,950			60,950	議会費に係る職員給与等の人件費に要する経費	46 - 47	総務課
総務費				3,432,062	181,257	6,100	156,597	3,088,108			
2	1	1	1	一般管理費	14,498			14,498	一般管理費に係る事務費等に要する経費	47	総務課
2	1	1	2	文書管理事業	199			199	文書の適切な管理及び追録の整備に要する経費	47 - 48	総務課
2	1	1	3	例規整備事業	7,318			7,318	条例、規則、規程等の制定及び改廃又はそれに伴う例規集追録に要する経費	48	総務課
2	1	1	4	情報公開・個人情報保護取扱事業	420			420	情報公開・個人情報開示請求に要する経費	48	総務課
2	1	1	5	弁護士相談事業	594			594	事業実施に係る各種法令との法的問題について、弁護士から適切な助言や指導を受け、問題解決を図ることに要する経費	48	総務課
2	1	1	6	市民権利請求等事業	1,416			1,416	行政手続の整備を行い、法令に基づいた適切な手続や運用に要する経費	48 - 49	総務課
2	1	1	7	一般管理費	2,859			2,859	一般管理費に係る事務費等に要する経費	49	秘書課
2	1	1	11	福利厚生事業	11,985		2,580	9,405	職員の福利厚生に要する経費	49 - 50	総務課
2	1	1	12	人材育成事業	7,609		120	7,489	職員の技術、能力向上のための研修等に要する経費	50 - 51	総務課
2	1	1	14	職員の任免及び定員管理事務	4,193			4,193	職員の採用、退職等に要する経費	51	総務課
2	1	1	15	特別報酬等審議会事務	131			131	特別報酬等審議会の開催に要する経費	51	総務課
2	1	1	16	一般管理費	2,264	76		2,188	一般管理費に係る事務費等に要する経費	51 - 52	企画経営課
2	1	1	17	広域行政推進事業	49,664			49,664	有明広域行政事務組合の総務共通経費及び企画費に対する負担金	52	企画経営課
2	1	1	18	一般管理費	459			459	一般管理費に係る事務費等に要する経費	52	管財課
2	1	1	19	一般管理費	764			764	一般管理費に係る事務費等に要する経費	52 - 53	契約検査課
2	1	1	21	一般管理費	671			671	一般管理費に係る事務費等に要する経費	53	位明市民生活課
2	1	1	22	一般管理費	801		1	800	一般管理費に係る事務費等に要する経費	53	横島市民生活課
2	1	1	23	一般管理費	629		1	628	一般管理費に係る事務費等に要する経費	53	天水市民生活課
2	1	1	25	備品出納業務	40			40	備品の管理に要する経費	54	会計課
2	1	1	26	物品購入業務	11,240			11,240	庁内の物品の一括購入に要する経費	54	契約検査課
2	1	1	30	入札契約業務	3,829			3,829	熊本県市町村電子入札システムの運用に要する経費	54	契約検査課
2	1	1	35	一般管理費	2,805			2,805	一般管理費に係る事務費等に要する経費	54	地域振興課
2	1	1	37	政策推進事業	1,718			1,718	市の事業実績や、今後取り組む予定の事業等をまとめた広報たまな特別号の発行に要する経費	54	秘書課
2	1	1	90	一般管理費（人件費）	750,300	95	42,394	707,811	一般管理費に係る職員給与等の人件費に要する経費	54 - 55	総務課
2	1	1	91	一般管理費（会計年度任用職員）	14,286			14,286	一般管理費に係る会計年度任用職員の人件費に要する経費	55	総務課
2	1	2	1	広報業務	28,249			28,249	市広報に要する経費	55 - 56	地域振興課

款	項	目	細目	事業名及び予算額	財源内訳				事業概要	予算書ページ	担当課
					国・県 支出金	地方債	その他	一般 財源			
2	1	3	1	財政管理費 5,778				5,778	財政管理費に係る事務費等に要する経費	56 - 57	財政課
2	1	4	1	会計管理費 14,862				14,862	公金の収納や、支払いに要する経費	57 - 58	会計課
2	1	4	2	支所公金収納事業 420				420	支所の公金収納に係る事務費等に要する経費	58	会計課
2	1	5	1	市有財産管理事業 101,723		6,100	11,081	84,542	市有財産の維持管理に要する経費	58 - 60	管財課
2	1	5	2	財産保険事業 15,138				15,138	市の保有財産及び主催事業に対する保険に要する経費	60	管財課
2	1	5	3	財産管理事業 5,293			203	5,090	市有財産の維持管理に要する経費	60 - 61	位明市民生活課
2	1	5	5	財産管理事業 3,000			122	2,878	市有財産の維持管理に要する経費	61	横島市民生活課
2	1	5	6	財産管理事業 2,472			10	2,462	市有財産の維持管理に要する経費	61 - 62	天水市民生活課
2	1	5	7	市有財産利活用事業 704				704	「玉名市普通財産の利活用に関する要綱」に基づいた市有財産利活用に要する経費	62	管財課
2	1	5	9	公共施設適正配置事業 1,075				1,075	公共施設の計画的保全等マネジメントに要する経費	62	管財課
2	1	7	1	財政調整基金積立金 17,497			17,497		財政調整基金への積立金	62 - 63	財政課
2	1	7	2	減債基金積立金 4,569			4,569		減債基金への積立金	63	財政課
2	1	7	3	市有施設整備基金積立金 65			65		市有施設整備基金への積立金	63	財政課
2	1	7	4	地域振興基金積立金 7			7		地域振興基金への積立金	63	財政課
2	1	8	1	行政改革推進事業 118				118	行政改革大綱の進行管理等に要する経費	63	企画経営課
2	1	8	4	地域活性化事業 20,815				20,815	市自治振興公社に対する補助	63	企画経営課
2	1	8	7	定住促進事業 65,997	2,450		240	63,307	住宅取得に伴う玉名市への移住者に対する補助及び定住相談会への参加等に要する経費	64 - 65	地域振興課
2	1	8	9	行政評価事業 1,246				1,246	行政運営を効率的、効果的に行うためのシステム保守管理及び外部評価等に要する経費	65	企画経営課
2	1	8	13	市民自治推進事業 134				134	市民自治の推進に要する経費	65	企画経営課
2	1	8	15	定住自立圏形成推進事業 638				638	定住自立圏共生ビジョンに掲げた事業の検証・見直し等に要する経費	65 - 66	企画経営課
2	1	8	20	まち・ひと・しごと創生事業 223				223	玉名市まち・ひと・しごと創生総合戦略に掲げた事業の検証・見直し等に要する経費	66	企画経営課
2	1	8	24	旧庁舎跡地周辺文化財発掘調査事業 10				10	急傾斜地崩壊対策工事に係る文化財発掘調査に要する経費	66	文化課
2	1	8	28	企業版ふるさと納税推進事業 20				20	企業版ふるさと納税の推進に係る事業に要する経費	66	企画経営課
2	1	8	90	企画費(人件費) 200,022				200,022	企画費に係る職員給与等の人件費に要する経費	66 - 67	総務課
2	1	8	91	企画費(会計年度任用職員) 13,252				13,252	企画費に係る会計年度任用職員の人件費に要する経費	67	総務課
2	1	9	1	行政協力事業 81,498				81,498	区長へ委託する行政協力事務に要する経費	67	総務課
2	1	9	2	行政区運営事業 3,019				3,019	行政区運営の支援に要する経費	68	総務課
2	1	9	3	市民活動総合補償事業 1,400				1,400	市民及び市内で活動する者を対象とした総合賠償保険、補償保険	68	総務課
2	1	10	1	公平委員会事務 334				334	公平委員会の開催に係る事務費等に要する経費	68	総務課
2	1	11	1	交通災害共済事業 2,575				2,575	交通災害に遭った市民に対し見舞金を給付する共済制度に要する経費	69	防災安全課
2	1	11	2	交通安全対策事業 21,582				21,582	交通安全対策に要する経費	69 - 70	防災安全課
2	1	11	3	安全運転管理者等協議会事務 277				277	安全運転管理者の選任、安全運転に関する指導等に要する経費	70	総務課
2	1	11	4	防犯対策事業 21,950				21,950	行政区が維持管理している防犯灯等への補助及び防犯団体への支援に要する経費	70 - 71	防災安全課

款	項	目	細目	事業名及び予算額	財源内訳				事業概要	予算書ページ	担当課
					国・県支出金	地方債	その他	一般財源			
2	1	11	5	空家等対策推進事業 1,739				1,739	空家等管理システムや空家等対策計画を基に、空家等への総合的な対策に要する経費	71	防災安全課
2	1	11	90	交通防犯対策費(人件費) 34,242				34,242	交通防犯対策費に係る職員給与等の人件費に要する経費	71-72	総務課
2	1	12	1	国際交流事業 3,406				3,406	友好都市との交流や、国際交流事業への補助に要する経費	72	企画経営課
2	1	13	2	地域づくり事業 11,872				11,872	市民活動団体の公益的まちづくり活動への支援及び行政・地域課題の解決のために協働で実施する事業への支援に要する経費	72-73	地域振興課
2	1	13	3	人材育成事業 1,961			1,961		地域づくりの推進を図る人材育成事業に要する経費	73	地域振興課
2	1	13	5	ふるさと納税推進事業 886,312				886,312	ふるさと納税を通じて玉名市の魅力を全国へPRするために要する経費	73-74	地域振興課
2	1	13	9	地域公共交通対策事業 154,500	10,069		28,806	115,625	バス路線の欠損補助や乗合タクシーの運行など、日常生活における移動手段確保の要する経費	74-75	地域振興課
2	1	14	1	情報推進事業費(一般管理費) 2,847				2,847	情報推進事業費に係る事務費等に要する経費	75	情報管理課
2	1	14	2	システム運用・管理事業 96,071			9,258	86,813	市の基幹業務システムの運用等に要する経費	75-76	情報管理課
2	1	14	3	ネットワーク(光ファイバ・PC・PR)管理事業 41,618				41,618	本庁・各支所等を接続するネットワーク機器や職員用PC・プリンタ等の管理に要する経費	76	情報管理課
2	1	14	4	電子自治体推進事業 4,285				4,285	行政手続きのオンライン化等電子自治体の推進に要する経費	76	情報管理課
2	1	14	6	情報セキュリティ強化対策事業 10,991				10,991	自治体情報セキュリティの強固化に要する経費	76-77	情報管理課
2	1	14	7	地域情報化推進事業 9,185				9,185	光ブロードバンド基盤整備事業の住民説明会に要する経費	77	情報管理課
2	1	14	8	番号法関連事業 167				167	マイナンバーを活用した行政手続きのオンライン化に要する経費	77	総務課
2	1	16	1	自衛官募集協力事業 170				170	自衛官募集事務及び玉名市地区自衛隊家族会の運営補助に要する経費	78	総務課
2	1	16	2	秘書業務 4,154				4,154	秘書業務に要する経費	78	秘書課
2	1	16	5	沿岸警備負担金事業 250				250	玉名警察署の沿岸警備に対する負担金	78	防災安全課
2	2	1	1	税務総務費 10,447	7,116			3,331	税務総務費に係る事務費等に要する経費	78-79	税務課
2	2	1	90	税務総務費(人件費) 150,320	52,111			98,209	税務総務費に係る職員給与等の人件費に要する経費	79-80	総務課
2	2	1	91	税務総務費(会計年度任用職員) 9,400				9,400	税務総務費に係る会計年度任用職員の人件費に要する経費	80	総務課
2	2	2	1	市税賦課事業 93,929	19,625			74,304	市税賦課に要する経費	80-81	税務課
2	2	2	2	収納管理事業 31,402	12,686			18,716	市税の還付・充當に要する経費	81	税務課
2	2	2	3	市税徴収事業 4,807	1,162		3,645		市税徴収に要する経費	81	税務課
2	2	2	4	地籍管理事業 5,622			450	5,172	地籍管理に要する経費	81-82	税務課
2	3	1	1	戸籍住民基本台帳費(一般管理費) 3,531				3,531	戸籍住民基本台帳費に係る事務費等に要する経費	82	市民課
2	3	1	6	旅券申請交付事業 62				62	旅券の申請及び交付に要する経費	82-83	市民課
2	3	1	11	社会保障・税番号制度事業 18,655	14,748			3,907	社会保障・税番号制度に伴うサーバー運用負担金及び交付事務等に要する経費	83	市民課
2	3	1	12	コンビニエンス証明書交付事業 9,464				9,464	個人番号カードを使用し、全国の主要コンビニエンスストアで住民票、戸籍謄抄本等を交付するための経費	83-84	市民課
2	3	1	90	戸籍住民基本台帳費(人件費) 147,800	682		33,587	113,531	戸籍住民基本台帳費に係る職員給与等の人件費に要する経費	84	総務課
2	3	1	91	戸籍住民基本台帳費(会計年度任用職員) 42,353	15,291			27,062	戸籍住民基本台帳費に係る会計年度任用職員の人件費に要する経費	84	総務課
2	4	1	1	選挙管理委員会費 1,507	3			1,504	選挙管理委員会の開催に係る事務費等に要する経費	85	選挙管理委員会事務局
2	4	1	90	選挙管理委員会費(人件費) 24,098				24,098	選挙管理委員会費に係る職員給与等の人件費に要する経費	85-86	総務課
2	4	2	1	選挙啓発事業 175				175	選挙啓発に要する経費	86	選挙管理委員会事務局

款	項	目	細目	事業名及び予算額	財源内訳				事業概要	予算書 ページ	担当課
					国・県 支出金	地方債	その他	一般 財源			
2	4	6	1	県議会議員選挙事務 12,921	10,698			2,223	県議会議員選挙事務に要する経費	86	選挙管理委員会 事務局
2	4	6	91	県議会議員選挙費 (会計年度任用職員) 309	309				県議会議員選挙費に係る会計年度 任用職員の人件費に要する経費	86-87	総務課
2	4	8	1	参議院議員通常選挙 事務 33,177	29,966			3,211	参議院議員通常選挙事務に要する 経費	87	選挙管理委員会 事務局
2	4	8	91	参議院議員通常選挙 費(会計年度任用職 員) 2,004	2,004				参議院議員通常選挙費に係る会計 年度任用職員の人件費に要する経 費	87-88	総務課
2	5	1	1	統計調査総務費 291				291	統計調査総務費に係る事務費等に 要する経費	88	企画経営課
2	5	1	2	市町村民経済計算事 業 26				26	市町村民経済計算事業に要する経 費	88	企画経営課
2	5	1	90	統計調査総務費(人 件費) 2,759				2,759	統計調査総務費に係る職員給与等 の人件費に要する経費	88	総務課
2	5	2	1	経済センサス 13	13				経済センサスに要する経費	89	企画経営課
2	5	2	2	調査員確保対策事業 16	16				統計調査員の確保対策に要する経 費	89	企画経営課
2	5	2	4	学校基本調査 33	33				学校基本調査に要する経費	89	企画経営課
2	5	2	7	住宅・土地統計調査 533	533				住宅・土地統計調査に要する経費	89	企画経営課
2	5	2	8	就業構造基本調査 1,571	1,571				就業構造基本調査に要する経費	89-90	企画経営課
2	6	1	2	監査委員監査業務 5,814				5,814	監査委員監査業務に係る事務費等 に要する経費	90-91	監査委員会事務局
2	6	1	90	監査委員費(人件費) 28,599				28,599	監査委員費に係る職員給与等の人 件費に要する経費	91	総務課
民生費				12,960,126	6,337,043	137,600	238,492	6,246,991			
3	1	1	1	社会福祉総務費 6,839	867		2,325	3,647	社会福祉総務費に係る事務費等に 要する経費	91-92	総合福祉課
3	1	1	2	民生委員事業 9,761	1,153			8,608	民生委員活動に要する経費	92	総合福祉課
3	1	1	4	自殺対策推進事業 257	128			129	対面型相談支援事業を実施し、臨床 心理士による相談会業務に要する経 費	92-93	総合福祉課
3	1	1	5	戦没者・戦傷病者援 護事業 1,699				1,699	戦没者等の遺族に対する支援及び 戦没者合同慰霊祭開催等に要する 経費	93	総合福祉課
3	1	1	6	社会福祉支援事業 87,829				87,829	社会福祉関係団体等への支援に要 する経費	93	総合福祉課
3	1	1	8	婦人相談事業 69	33			36	DV被害者に必要な相談指導や、母 子家庭の福祉増進のための支援業 務に要する経費	94	子育て支援課
3	1	1	10	福祉関連計画策定事 業 5,953			1,500	4,453	福祉関連計画策定に要する経費	94	総合福祉課
3	1	1	12	生活困窮者自立支援 事業 29,206	18,571			10,635	生活困窮者が生活保護に陥らずに 自立した生活を営めるようにするた めに必要な支援業務	94-95	くらしサポート課
3	1	1	13	ご当地カード行政ポイ ント付与事業 1,133				1,133	健康福祉事業を柱としたイベントや 講座、各種検診等の参加者及び出 生、結婚、転入者に対するハローポ イント付与事業に要する経費	95	総合福祉課
3	1	1	15	社会福祉総務費 723,793	303,286			420,507	社会福祉総務費に係る事務費等に 要する経費	95-96	保険年金課
3	1	1	16	新型コロナウイルス 感染症生活困窮者自 立支援金支給事業 19,508	19,508				新型コロナウイルス感染症の影響を 受けた生活困窮者への自立支援金 支給に要する経費	96	くらしサポート課
3	1	1	90	社会福祉総務費(人 件費) 174,012				174,012	社会福祉総務費に係る職員給与等 の人件費に要する経費	96-97	総務課
3	1	1	91	社会福祉総務費(会 計年度任用職員) 35,287	17,424			17,863	社会福祉総務費に係る会計年度任 用職員の人件費に要する経費	97	総務課
3	1	2	1	障害者福祉事業 2,489	198			2,291	各種障害者手帳の交付及び各障が い者団体等への助成に要する経費	97-98	総合福祉課
3	1	2	2	介護給付・訓練等給 付事業 1,610,894	1,201,725			409,169	障がいの種類に応じた給付や支援 に要する経費	98	総合福祉課
3	1	2	3	重度心身障害者医療 費助成事業 114,307	55,000			59,307	重度障がい者に対する医療費助成 に要する経費	98	総合福祉課
3	1	2	4	自立支援医療費(更 生医療)支給事業 93,274	69,750			23,524	疾病・事故・災害等による一般医療 を終えた身体障がい者に対する更生 のための医療給付費の支給に要す る経費	98-99	総合福祉課
3	1	2	5	特別障害者手当等給 付事業 26,000	19,500			6,500	在宅の身体障がい者に対する手当 の支給に要する経費	99	総合福祉課

款	項	目	細目	事業名及び予算額	財源内訳				事業概要	予算書ページ	担当課
					国・県支出金	地方債	その他	一般財源			
3	1	2	6	住宅改造成事業	1,400	700		700	65歳未満で、重度の身体障がい者等がいる世帯の住宅改造成への助成に要する経費	99	総合福祉課
3	1	2	7	補装具費支給事業	11,400	8,550		2,850	身体障がい者・児に対する補装具の購入や修理への助成に要する経費	99	総合福祉課
3	1	2	8	地域生活支援事業	52,699	30,626	2,363	19,710	障がい者のニーズに合わせたサービスの提供に要する経費	99 - 100	総合福祉課
3	1	2	9	有明圏域相談支援事業	18,171		12,110	6,061	2市4町共同での相談支援事業に要する経費	100 - 101	総合福祉課
3	1	2	12	障害児通所給付事業	201,552	150,675		50,877	知的障がい、発達障がい等で療育が必要な児童の通所支援に要する経費	101	総合福祉課
3	1	2	13	自立支援医療費(育成医療)支給事業	2,310	1,725		585	身体に障がいのある児童に対する医療費の給付に要する経費	101	総合福祉課
3	1	2	14	難聴児補聴器購入費助成事業	210	105		105	難聴児に対する補聴器購入費の助成に要する経費	101	総合福祉課
3	1	2	15	小児慢性特定疾病児童等日常生活用具給付事業	293	146		147	小児がんなど特定の疾患で治療が長期かつ高額となる患者家庭の負担軽減を目的とした補助に要する経費	101	総合福祉課
3	1	2	91	障害福祉費(会計年度任用職員)	6,672			6,672	障害福祉費に係る会計年度任用職員の人件費に要する経費	101 - 102	総務課
3	1	3	1	老人福祉総務費(一般管理費)	1,264,410	81,334	4,510	1,178,566	老人福祉総務費に係る事務費等に要する経費	102	高齢介護課
3	1	3	2	高齢者等生活支援事業	128,205	666	10,662	116,877	高齢者等への生活支援に要する経費	102 - 103	高齢介護課
3	1	3	3	敬老事業	23,981			23,981	敬老会の開催等に要する経費	103 - 104	高齢介護課
3	1	3	4	老人クラブ支援事業	12,861	3,321		9,540	老人クラブ活動への補助に要する経費	104	高齢介護課
3	1	3	10	介護低所得者対策事業	532	399		133	低所得者等に係る介護保険サービスの負担軽減に要する経費	104	高齢介護課
3	1	3	11	介護施設整備事業	30,145	30,145			いきいきふれあい活動など地域の介護予防活動を実施するための拠点施設整備費への補助に要する経費	104	高齢介護課
3	1	3	90	老人福祉費(人件費)	111,561			111,561	老人福祉費に係る職員給与等の人件費に要する経費	104 - 105	総務課
3	1	5	1	福祉センター管理運営事業	30,224		153	30,071	福祉センターの管理運営に要する経費	105	総合福祉課
3	1	5	2	岱明コミュニティセンター管理運営事業	19,532	1,900		17,632	岱明コミュニティセンターの管理運営に要する経費	105	総合福祉課
3	1	5	3	岱明ふれあい健康センター管理運営事業	44,399	11,400	12	32,987	岱明ふれあい健康センターの管理運営に要する経費	105 - 106	保健予防課
3	1	5	4	横島総合保健福祉センター「ゆとりーむ」管理運営事業	49,034		15	49,019	横島総合保健福祉センター「ゆとりーむ」の管理運営に要する経費	106	保健予防課
3	1	5	5	天水老人憩いの家管理運営事業	14,551			14,551	天水老人憩いの家の管理運営に要する経費	106	高齢介護課
3	1	6	1	国民年金費(一般管理費)	420	420			国民年金費にかかる事務費等に要する経費	107	保険年金課
3	1	6	90	国民年金費(人件費)	18,058	13,835		4,223	国民年金費に係る職員給与等の人件費に要する経費	107	総務課
3	1	6	91	国民年金費(会計年度任用職員)	1,981			1,981	国民年金費に係る会計年度任用職員の人件費に要する経費	107 - 108	総務課
3	1	7	1	隣保事業	4,959	1,246	140	3,573	隣保館運営に要する経費	108 - 109	人権啓発課
3	1	7	91	伊倉ふれあいセンター費(会計年度任用職員)	5,768	3,608		2,160	隣保館費に係る会計年度任用職員の人件費に要する経費	109	総務課
3	1	8	1	人権啓発推進事業	1,723	318		1,405	人権啓発活動に要する経費	109 - 110	人権啓発課
3	1	8	2	人権啓発活動地方委託事業	892	182		710	市内の小学校で実施する「人権の花」運動に要する経費	110	人権啓発課
3	1	8	3	人権問題対策推進事業	596			596	人権問題対策に要する経費	110	人権啓発課
3	1	8	4	住宅新築資金関係事業	292	292			貸付が終了した住宅新築資金の徴収事務に要する経費	110 - 111	人権啓発課
3	1	8	90	人権推進費(人件費)	25,947	1,510		24,437	人権推進費に係る職員給与等の人件費に要する経費	111	総務課
3	1	9	1	男女共同参画啓発事業	619			619	男女共同参画フォーラムの開催や啓発事業に要する経費	111 - 112	人権啓発課
3	1	9	2	男女共同参画計画運用事業	2,313			2,313	男女共同参画計画の進捗管理に要する経費	112	人権啓発課

款	項	目	細目	事業名及び予算額	財源内訳				事業概要	予算書 ページ	担当課
					国・県 支出金	地方債	その他	一般 財源			
3	1	9	3	男女共同参画社会づくり地域リーダー育成事業 37				37	男女共同参画社会づくりの地域リーダー育成に要する経費	112	人権啓発課
3	1	9	90	男女共生推進費(人件費) 12,614				12,614	男女共生推進費に係る職員給与等の人件費に要する経費	112 - 113	総務課
3	1	10	1	高齢者等就業支援センター管理運営事業 3,214			593	2,621	高齢者等就業支援センターの管理運営に要する経費	113	高齢介護課
3	1	11	1	後期高齢者医療事業 1,388,859	257,643			1,131,216	後期高齢者医療広域連合への負担金及び後期高齢者医療事業特別会計への繰入金に要する経費	113 - 114	保険年金課
3	2	1	1	児童福祉総務費 49,691	41,763		20	7,908	児童福祉総務費に係る事務費等に要する経費	114 - 115	子育て支援課
3	2	1	2	地域子育て支援事業 67,847	47,765	2,800		17,282	地域の子育て環境の整備に要する経費	115	子育て支援課
3	2	1	3	病児・病後児保育事業 9,549	6,334		578	2,637	くまもと県北病院における、病児又は病後の回復期にあり集団での保育が困難な児童の一時預かりに要する経費	115	子育て支援課
3	2	1	4	ファミリーサポートセンター事業 11,218	6,972			4,246	保育所等への送迎や保護者の急な外出時の場合に利用できる会員組織であるファミリーサポートセンター事業に要する経費	115	子育て支援課
3	2	1	5	放課後児童健全育成事業(学童保育) 321,246	219,616	21,200	13	80,417	放課後児童クラブの運営等に要する経費	116	子育て支援課
3	2	1	6	放課後児童クラブ多子世帯等利用料補助事業 2,136	315			1,821	放課後児童クラブを年間で利用する多子世帯等の児童への補助に要する経費	116	子育て支援課
3	2	1	7	認可外保育施設事業 4,890	115			4,775	認可外保育施設に対する補助に要する経費	116	子育て支援課
3	2	1	10	子ども医療費助成事業 227,080	18,762			208,318	0歳～中学校修了前(15歳到達後の最初の3月31日)までの子どもに対する医療費助成に要する経費	116 - 117	子育て支援課
3	2	1	11	家庭児童相談事業 840	425			415	家庭児童福祉に関する相談業務に要する経費	117	子育て支援課
3	2	1	13	赤ちゃんの駅事業 50				50	おむつ交換や授乳ができるスペースである赤ちゃんの駅の運営に要する経費	117	子育て支援課
3	2	1	19	母子生活支援施設措置事業 8,265	6,071		83	2,111	DV等被害者や生活困窮による母子生活支援入所者の自立支援に要する経費	117 - 118	子育て支援課
3	2	1	90	児童福祉総務費(人件費) 140,463				140,463	児童福祉総務費に係る職員給与等の人件費に要する経費	118	総務課
3	2	1	91	児童福祉総務費(会計年度任用職員) 10,763	1,464			9,299	児童福祉総務費に係る会計年度任用職員の人件費に要する経費	118	総務課
3	2	2	1	児童手当事業 1,003,300	848,697			154,603	中学校卒業まで(15歳到達後の最初の3月31日まで)の児童を養育している方に対する児童手当等の支給に要する経費	118 - 119	子育て支援課
3	2	2	2	【新型コロナ】子育て世帯への臨時特別給付金支給事業 20				20	令和2年度に支給した国の子育て世帯への臨時特別給付金の償還金に要する経費	119	子育て支援課
3	2	3	1	ひとり親家庭支援事業 328,959	118,459			210,500	ひとり親家庭の自立支援に要する経費	119	子育て支援課
3	2	3	8	離婚前後親支援モデル事業 58	27			31	養育費確保のためのひとり親支援に要する経費	119 - 120	子育て支援課
3	2	4	1	保育所運営事業 2,641,752	1,836,149		138,247	667,356	保育所運営、保育対策等に要する経費	120 - 121	子育て支援課
3	2	4	2	保育所費(管・保・採)共通経費 6,109				6,109	公立保育所3園の運営に要する共通経費	121	子育て支援課
3	2	4	3	第一保育所費 3,857				3,857	第一保育所の運営に要する経費	121 - 122	子育て支援課
3	2	4	5	伊倉保育所費 5,795				5,795	伊倉保育所の運営に要する経費	122 - 123	子育て支援課
3	2	4	6	豊水保育所費 3,648				3,648	豊水保育所の運営に要する経費	123 - 124	子育て支援課
3	2	4	12	特別保育推進事業 46,129	26,930		101	19,098	特別保育に要する経費	124	子育て支援課
3	2	4	14	子ども・子育て支援事業 1,531	724			807	子ども・子育て支援事業に要する経費	124 - 125	子育て支援課
3	2	4	16	待機児童解消事業 348,967	195,431	78,000	49,967	25,569	待機児童解消に係る保育所整備及び認可外保育所利用者への支援に要する経費	125	子育て支援課
3	2	4	18	子育てのための施設等利用給付事業 22,440	16,830			5,610	経済的負担の軽減を図るため、幼児期の教育及び保育等を行う施設等の利用に関する給付に要する経費	125	子育て支援課
3	2	4	90	保育所費(人件費) 146,662				146,662	保育所費に係る職員給与等の人件費に要する経費	125 - 126	総務課
3	2	4	91	保育所費(会計年度任用職員) 127,974				127,974	保育所費に係る会計年度任用職員の人件費に要する経費	126	総務課

款	項	目	細目	事業名及び予算額	財源内訳				事業概要	予算書ページ	担当課
					国・県 支出金	地方債	その他	一般 財源			
3	2	5	1	児童館事業 32,912		22,300		10,612	児童館の運営等に要する経費	126 - 127	子育て支援課
3	2	5	91	児童館運営費(会計年度任用職員) 6,055				6,055	児童館運営費に係る会計年度任用職員の人件費に要する経費	127	総務課
3	3	1	1	生活保護総務費 6,789				6,789	生活保護総務費に係る事務費等に要する経費	127 - 128	くらしサポート課
3	3	1	2	生活保護適正実施推進事業 559	417			142	生活保護を適正に実施するための取組の推進に要する経費	128	くらしサポート課
3	3	1	90	生活保護総務費(人件費) 59,379				59,379	生活保護総務費に係る職員給与等の人件費に要する経費	128 - 129	総務課
3	3	1	91	生活保護総務費(会計年度任用職員) 7,951	5,863			2,088	生活保護総務費に係る会計年度任用職員の人件費に要する経費	129	総務課
3	3	2	1	生活保護扶助事業 870,000	643,325		15,100	211,575	生活保護扶助費に要する経費	129	くらしサポート課
3	4	1	1	災害支援事業 498				498	災害等で人的・物的被害を受けた住民又はその遺族等に対する災害見舞金や災害弔慰金の支給等に要する経費	129	総合福祉課
衛生費 2,735,466					337,735		110,486	2,287,245			
4	1	1	2	保健衛生総務費 3,838			12	3,826	保健衛生総務費に係る事務費等に要する経費	130	保健予防課
4	1	1	3	有明広域行政事務組合畜場負担金事業 29,936				29,936	有明広域行政事務組合が運営する玉名斎場の運営費負担金	130 - 131	環境整備課
4	1	1	4	有明広域行政事務組合業務共通経費負担金事業 28,646				28,646	有明広域行政事務組合各施設(斎場・衛生センター・東部・クリーンパークファイブ)の業務共通経費としての負担金	131	環境整備課
4	1	1	5	有明食品衛生協会補助金事業 500				500	有明食品衛生協会の活動費補助に要する経費	131	環境整備課
4	1	1	6	献血事業 40				40	献血実施に要する経費	131	保健予防課
4	1	1	7	地域医療体制整備事業 516,425			5,913	510,512	地域医療体制整備に要する経費	131 - 132	保健予防課
4	1	1	11	保健センター管理運営事業 4,292				4,292	保健センターの管理運営に要する経費	132	保健予防課
4	1	1	90	保健衛生総務費(人件費) 216,104	1,194		13,928	200,982	保健衛生総務費に係る職員給与等の人件費に要する経費	132 - 133	総務課
4	1	1	91	保健衛生総務費(会計年度任用職員) 11,933				11,933	保健衛生総務費に係る会計年度任用職員の人件費に要する経費	133	総務課
4	1	2	1	狂犬病予防事業 780			780		狂犬病予防接種に要する経費	133	環境整備課
4	1	2	2	家庭用井戸水検査事業 423			171	252	家庭用井戸水検査に要する経費	133	環境整備課
4	1	2	3	予防接種事業 211,948	5,004		58	206,886	予防接種に要する経費	133 - 134	保健予防課
4	1	2	5	新型インフルエンザ等対策事業 1,929				1,929	新型インフルエンザ等の発生に備えた体制づくりに要する経費	134	保健予防課
4	1	2	6	フッ化物洗口事業 1,616	1,519			97	むし菌予防を目的に、保育園・幼稚園・小中学校で実施するフッ化物洗口事業に要する経費	134	保健予防課
4	1	2	8	食育推進事業 680				680	健康食育フェア開催及び食育推進事業に要する経費	134 - 135	保健予防課
4	1	2	9	健康増進事業 16,324	839			15,485	生活習慣病予防のための健康教育や各種健診等に要する経費	135	保健予防課
4	1	2	10	健康づくり推進協議会事業 92				92	健康づくり推進協議会の運営に要する経費	135 - 136	保健予防課
4	1	2	11	がん検診事業 56,215				56,215	がん検診に要する経費	136	保健予防課
4	1	2	12	レディース検診事業(乳がん・子宮頸がん) 1,485	221			1,264	乳がん、子宮頸がん検診に要する経費	136	保健予防課
4	1	2	14	食生活改善推進員協議会事業 1,086				1,086	食生活改善推進員協議会の運営に要する経費	136 - 137	保健予防課
4	1	2	15	新型コロナウイルスワクチン接種事業 294,033	292,071			1,962	新型コロナウイルスワクチン接種に要する経費	137 - 138	保健予防課
4	1	2	91	予防費(会計年度任用職員) 10,302	2,728			7,574	予防費に係る会計年度任用職員の人件費に要する経費	138	総務課
4	1	3	1	妊婦健康診査事業 43,238	1,627			41,611	妊婦健診に要する経費	138 - 139	保健予防課
4	1	3	2	乳幼児健康診査事業 13,767	1,070		14	12,683	乳幼児健診に要する経費	139	保健予防課

款	項	目	細目	事業名及び予算額	財源内訳				事業概要	予算書ページ	担当課
					国・県支出金	地方債	その他	一般財源			
4	1	3	5	次世代育成母子保健事業	2,626	1,183		1,443	母子手帳交付や育児相談、訪問指導等による妊産婦と乳幼児の支援に要する経費	139 - 140	保健予防課
4	1	3	9	養育医療費給付事業	13,475	8,412	1,780	3,283	未熟児に対する医療費の給付に要する経費	140	子育て支援課
4	1	3	10	利用者支援事業(母子保健型)	1,505	1,253		252	妊娠・出産・育児への切れ目ない支援に要する経費	140 - 141	保健予防課
4	1	3	11	不妊治療費助成事業	1,500	1,125		375	夫婦の経済的負担を軽減するための、一般不妊治療のうち人工授精に要する費用の一部助成に要する経費	141	保健予防課
4	1	3	12	母子保健医療対策総合支援事業	587	293		294	産後うつ等を予防するための産後ケアに要する経費	141	保健予防課
4	1	3	91	母子衛生費(会計年度任用職員)	2,793	2,328		465	母子衛生費に係る会計年度任用職員の人件費に要する経費	141	総務課
4	1	4	1	環境美化推進事業	102			102	環境美化の推進に要する経費	141	環境整備課
4	1	4	2	河川環境保全啓発事業	1,474		4	1,470	河川環境の保全事業に要する経費	141 - 142	環境整備課
4	1	4	3	環境調査監視事業	421			421	河川の水質検査等、水環境の保全のために要する経費	142	環境整備課
4	1	4	4	防疫事業	1,698			1,698	消毒剤の配布及び噴霧器の貸出による害虫発生防止に要する経費	142	環境整備課
4	1	4	5	横島墓地公苑管理事業	886		600	286	横島墓地公苑施設の維持管理に要する経費	142	環境整備課
4	1	4	6	ふるさと玉名の環境づくり事業	912			912	環境基本計画の策定、環境学習及び地球温暖化対策啓発に要する経費	142 - 143	環境整備課
4	1	4	8	地下水保全事業	131	108		23	地下水の保全に要する経費	143	環境整備課
4	1	4	11	身寄りのない人の埋葬事業	200		1	199	身寄りのない方がおられた際の埋葬に要する経費	143	環境整備課
4	1	5	1	公害防止対策事業	3,972	93		3,879	公害の苦情対応及び防止に要する経費	143 - 144	環境整備課
4	1	9	1	浄化槽設置整備事業	50,149	16,667		33,482	合併浄化槽設置と附帯工事に対する補助及び浄化槽整備事業会計への繰出金	144 - 145	上下水道総務課
4	2	1	90	清掃総務費(人件費)	3,535			3,535	清掃総務費に係る職員給与等の人件費に要する経費	145	総務課
4	2	2	1	一般廃棄物適正処理事業	166,846		20,444	146,402	家庭ごみの収集運搬業務及び不法投棄対策に要する経費	145	環境整備課
4	2	2	2	ごみリサイクル・減量化事業	70,686		66,781	3,905	指定ごみ袋やごみ収集カレンダーの作成経費及び家庭用電気生ごみ処理機等購入に対する補助に要する経費	145 - 146	環境整備課
4	2	2	3	旧焼却場等跡地水環境整備事業	9,961			9,961	旧玉名市クリーンセンター最終処分場跡地の汚水管理や旧焼却場跡地及び周辺の地下水の水質検査に要する経費	146 - 147	環境整備課
4	2	2	4	清掃施設関係負担金事業	688,284			688,284	有明広域行政事務組合清掃施設関係の負担金等に要する経費	147	環境整備課
4	2	2	90	塵芥処理費(人件費)	7,976			7,976	塵芥処理費に係る職員給与等の人件費に要する経費	147 - 148	総務課
4	2	3	1	し尿処理施設等管理運営事業	240,115			240,115	し尿前処理施設である「水の守」の運転管理業務や有明広域行政事務組合の衛生施設関係負担金に要する経費	148 - 149	環境整備課
農林水産業費					2,134,665	603,732	325,000	123,469	1,082,464		
6	1	1	1	農業委員会運営業務	19,873	8,748	60	11,065	農業委員会の運営に要する経費	149 - 150	農業委員会事務局
6	1	1	2	農業者年金事業	621			621	農業者年金制度の普及・活動等に要する経費	150	農業委員会事務局
6	1	1	3	機構集積支援事業	1,606	1,603		3	農地利用の状況・意向調査に基づく担い手への農地集積・集約化による農地の有効利用の推進に要する経費	150 - 151	農業委員会事務局
6	1	1	90	農業委員会費(人件費)	56,429	1,996	1,951	52,482	農業委員会費に係る職員給与等の人件費に要する経費	151	総務課
6	1	1	91	農業委員会費(会計年度任用職員)	3,582	2,854		728	農業委員会費に係る会計年度任用職員の人件費に要する経費	151 - 152	総務課
6	1	2	1	農業総務費	4,130			4,130	農業総務費に係る事務費等に要する経費	152	農林水産政策課
6	1	2	90	農業総務費(人件費)	132,999			132,999	農業総務費に係る職員給与等の人件費に要する経費	152 - 153	総務課
6	1	2	91	農業総務費(会計年度任用職員)	7,661	2,182	3,812	1,667	農業総務費に係る会計年度任用職員の人件費に要する経費	153	総務課

款	項	目	細目	事業名及び予算額	財源内訳				事業概要	予算書 ページ	担当課
					国・県 支出金	地方債	その他	一般 財源			
6	1	3	2	農業振興・支援事業	4,957	180	6	4,771	農業関係団体の運営支援等に要する経費	153 - 154	農林水産政策課
6	1	3	3	農業生産向上対策事業	36,801	14,722		22,079	中山間地域で耕作を行う地域や農地に対する補助及び農業機械等導入に対する補助	154	農林水産政策課
6	1	3	7	地域農業経営安定推進事業	33,111	30,302		2,809	地域農業の持続化や競争力の強化を図るため、地域の中心経営体の確保や営農定着に向けた支援に要する経費	155	農林水産政策課
6	1	3	10	6次産業推進事業	4,003			4,003	市内の農林水産物を活かして6次産業化(生産・加工・販売まで)する事業者の支援に要する経費	155 - 156	観光物産課
6	1	3	12	農地中間管理事業	589		589		農地中間管理機構に農地を貸し付けた地域及び個人への補助	156	農林水産政策課
6	1	3	15	環境保全型農業支援事業	1,095	820		275	環境保全型農業に取り組む農業団体への補助	156	農林水産政策課
6	1	3	16	産地生産基盤パワーアップ事業	13,062	13,062			産地としての競争力強化を図るため、地域一丸となり収益力向上に取り組む産地への支援に要する経費	156	農林水産政策課
6	1	3	22	新型コロナウイルス対策農林水産業支援事業	7,161	4,655		2,506	コロナ禍により需要が低迷し、経営危機に立たされた農林水産物の生産者等への支援に要する経費	156 - 157	農林水産政策課
6	1	3	26	玉名圏域定住自立圏事業(地産地消推進)	681			681	定住自立圏の取組として、各地域の農産物や特産物等の地産地消の推進に要する経費	157	農林水産政策課
6	1	3	27	玉名圏域定住自立圏事業(就農支援事業)	33			33	定住自立圏の取組として、就農希望者への支援の強化・充実化に要する経費	157	農林水産政策課
6	1	4	1	農業振興地域整備事業	450		60	390	農業振興地域整備計画に基づく農業振興支援に要する経費	157 - 158	農林水産政策課
6	1	5	1	畜産振興事業	548			548	市内の畜産業の防疫対策に要する経費	158	農林水産政策課
6	1	7	1	担い手育成推進事業	13,102	927		12,175	担い手の育成・確保及び地域農業の活性化を図るため、集落営農等の組織化・法人化に向けた支援に要する経費	158 - 159	農林水産政策課
6	1	7	2	農地中間管理事業	57		16	41	担い手への利用集積促進のため、農地中間管理機構を通じた農地の売渡しのあっせん等に要する経費	159	農業委員会事務局
6	1	7	4	耕作放棄地等対策及び活用事業	154	154			耕作放棄地の解消に向けた費用の一部補助	159	農林水産政策課
6	1	7	8	農地利用効率化等支援交付金事業	188			188	持続的に農業を行う経営体に対する農業用機械や施設の導入支援に要する経費	159	農林水産政策課
6	1	9	1	水田産地化総合推進事業	1,209	1,188		21	主食用米の需要動向や実需者ニーズに応える産地戦略の確立に向けた支援により、需要に応じた計画的生産及び水田のフル活用の推進に要する経費	159 - 160	農林水産政策課
6	1	9	5	経営所得安定対策推進事業(直接支払推進事業)	9,761	9,761			国内生産力の確保及び食料自給率向上を図るため、作物の販売価格が生産費コストを下回る作物や戦略作物を中心とした転作作物への支援に要する経費	160	農林水産政策課
6	1	13	1	農地総務費	5,625		1	5,624	農地総務費に係る事務費等に要する経費	160 - 161	農地整備課
6	1	13	3	鍋ヶ原海岸施設管理・運営事業	4,193		24	4,169	「磯の里」の管理運営に要する経費など	161	農林水産政策課
6	1	13	5	農業集落排水事業会計補助事業	266,786			266,786	農業集落排水事業会計に対する補助金	161	農地整備課
6	1	13	90	農地総務費(人件費)	85,602			85,602	農地総務費に係る職員給与等の人件費に要する経費	161 - 162	総務課
6	1	13	91	農地総務費(会計年度任用職員)	1,917	958		959	農地総務費に係る会計年度任用職員の人件費に要する経費	162	総務課
6	1	14	1	土地改良事業	221,031	3,917	36,000	181,114	農道・農業用排水路の整備、補修に要する経費	162 - 163	農地整備課
6	1	14	3	県営海岸保全施設整備事業	5,150		4,600	550	県が行う海岸保全施設整備事業に対する負担金	163 - 164	農地整備課
6	1	14	4	県営基幹農道整備事業	10,000		7,900	2,100	県が行う基幹農道整備事業に対する負担金	164	農地整備課
6	1	14	5	県営湛水防除事業	435		300	135	県が行う湛水防除事業に対する負担金	164	農地整備課
6	1	14	7	県営かんがい排水事業	7,500		2,700	4,800	県が行うかんがい排水事業に対する負担金	164	農地整備課
6	1	14	8	県営基幹水利ストックマネジメント事業	99,748		81,600	18,148	県が行う基幹水利施設整備事業に対する負担金	164	農地整備課
6	1	14	10	国営造成施設管理事業	20,348	9,841		10,507	横島干拓地区国営造成施設の多面的機能の発揮及び予防的な保全対策の実施に要する費用の補助	165	農地整備課
6	1	14	11	土地改良施設適正化事業	67,737		47,610	20,127	排水機場の機能保持と長寿命化のための拠出金の積立と計画に沿った定期的改修に要する経費	165 - 166	農地整備課

款	項	目	細目	事業名及び予算額	財源内訳				事業概要	予算書ページ	担当課
					国・県支出金	地方債	その他	一般財源			
6	1	14	12	かんがい用ダム等管理事業 4,492	4,492				白石頭首工の管理を行っている玉名平野土地改良区に対し、維持管理経費の一部補助	166	農地整備課
6	1	14	17	農業公園管理事業 1,050			24	1,026	市内12ヶ所ある農村公園の維持管理に要する経費	166	農地整備課
6	1	14	18	海岸樋門等維持管理事業 1,652	1,650			2	海岸堤防等の維持管理のための除草や清掃に要する経費	166	農地整備課
6	1	14	19	多面的機能支払交付金事業 259,106	193,805			65,301	農地・農業用施設の保全管理や農村環境の保全向上のための補助	167	農地整備課
6	1	14	21	団体営農業農村整備事業(農業水路長寿命化・防災減災型) 291,353	195,464	50,300		45,589	農業水利施設の長寿命化・防災減災対策のため、老朽化した施設の改修・整備に要する経費	167 - 168	農地整備課
6	1	14	22	団体営農業農村整備事業(農地耕作条件改善型) 33,691	21,562	6,300		5,829	地域の二一を踏まえた基盤整備による農業の競争力強化や整備済農地の高度利用を迅速・安価に図るための整備に要する経費	168	農地整備課
6	1	14	23	団体営農業農村整備事業(集落基盤整備型) 5,100	3,264	900		936	農道や排水路等の農業基盤の整備に要する経費	168	農地整備課
6	1	14	33	団体営農業農村整備事業(水利施設等保全高度化型) 2,131		1,900		231	農業水利施設の整備や維持管理のシステム化等を行い、水利利用の効率化・水管理の省力化に要する経費	168	農地整備課
6	1	15	1	県営圃場整備事業 61,921	209	49,700		12,012	県が行う圃場整備事業に対する負担金	168 - 169	農地整備課
6	1	15	2	農業経営高度化支援事業 501	250			251	高度経営体への農地集積支援に要する経費	169	農地整備課
6	1	16	1	渇水対策維持管理事業 60,047			60,047		九州新幹線玉名トンネル工事による農業用水源減渇水に伴い整備した渇水対策施設の維持管理に要する経費	169 - 170	農地整備課
6	2	1	1	林業総務費 1,632			36	1,596	林業総務費に係る事務費等に要する経費	171	農林水産政策課
6	2	1	90	林業総務費(人件費) 13,161				13,161	林業総務費に係る職員給与等の人件費に要する経費	171	総務課
6	2	2	1	林業振興事業 15				15	林業振興関係団体への運営支援等に要する経費	171	農林水産政策課
6	2	2	3	林道事業 6,570				6,570	既存林道の点検/パトロールや補修等に要する経費	171 - 172	農林水産政策課
6	2	2	4	鳥獣被害対策事業 13,464	5,907		1,920	5,637	有害鳥獣による農作物被害対策に要する経費	172 - 173	農林水産政策課
6	2	2	6	森林保全事業 17,515	413		7,262	9,840	森林環境譲与税を活用した森林整備の推進や森林の緑化推進に要する経費	173	農林水産政策課
6	2	2	7	治山事業 12				12	治山ダム建設等による山地での自然災害発生防止に要する経費	173	農林水産政策課
6	3	1	90	水産総務費(人件費) 15,051				15,051	水産総務費に係る職員給与等の人件費に要する経費	174	総務課
6	3	2	1	水産振興事業 1,692	363			1,329	水産振興のための海の清掃活動、関係団体への負担金に要する経費	174 - 175	農林水産政策課
6	3	2	2	水産資源保全事業 10,266	1			10,265	採貝業の改善に向けた支援等、水産資源の回復・増大及び漁場再生に要する経費	175	農林水産政策課
6	3	3	1	漁港管理事業 9,652			51	9,601	市内漁港の維持管理に要する経費	175 - 176	農林水産政策課
6	3	4	1	漁港整備事業 11,053				11,053	市内漁港の整備に要する経費	176	農林水産政策課
6	3	4	2	水産物供給基盤機能保全事業 133,000	66,500	59,800		6,700	計画的な泊地しゅんせつ等、市内漁港の機能保全対策に要する経費	176	農林水産政策課
6	3	4	4	緊急自然災害防止対策事業 25,000	1,982	23,000		18	災害の発生予防・拡大防止のため、漁港物揚場の嵩上げによる冠水対策に要する経費	177	農林水産政策課
6	3	4	90	漁港事業費(人件費) 5,603				5,603	漁港事業費にかかる職員給与等の人件費に要する経費	177	総務課
商工費				725,964	2,869	9,200	162,414	551,481			
7	1	1	1	商工総務費 1,038			200	838	商工総務費に係る事務費等に要する経費	177 - 178	商工政策課
7	1	1	2	商工会館管理運営事業 2,571				2,571	商工会館維持管理経費に要する経費	178	商工政策課
7	1	1	4	商工総務費 922				922	商工総務費に係る事務費等に要する経費	178	観光物産課
7	1	1	5	商工会館管理運営事業 30				30	商工会館維持管理経費に要する経費	178	観光物産課
7	1	1	6	玉名圏域定住自立圏事業 17,000			508	16,492	定住自立圏の取組として、圏域の観光プロモーションの推進に要する経費	178 - 179	観光物産課

款	項	目	細目	事業名及び予算額	財源内訳				事業概要	予算書ページ	担当課
					国・県支出金	地方債	その他	一般財源			
7	1	1	7	玉名圏域定住自立圏事業 2,775			739	2,036	定住自立圏の取組として、地場企業情報の提供等、圏域での就労支援に要する経費	179	商工政策課
7	1	1	90	商工総務費(人件費) 111,939				111,939	商工総務費に係る職員給与等の人件費に要する経費	179	総務課
7	1	1	91	商工総務費(会計年度任用職員) 11,932				11,932	商工総務費に係る会計年度任用職員の人件費に要する経費	179 - 180	総務課
7	1	2	1	商工団体振興事業 25,883			6,000	19,883	商工業者の創業及び経営安定や、商店街の活性化に寄与するイベント等への支援に要する経費	180	商工政策課
7	1	2	2	玉名ブランド推進事業 4,991				4,991	玉名ブランドのPR及び販路拡大に要する経費	180 - 181	観光物産課
7	1	2	5	中心市街地活性化事業 2,847				2,847	魅力ある商店街づくりや中心市街地活性化への取組みの支援に要する経費	181 - 182	商工政策課
7	1	2	7	中小企業支援事業 86,300			86,000	300	中小零細企業等の経営安定化や経営基盤強化に要する経費	182	商工政策課
7	1	2	8	労働雇用振興事業 445				445	就業希望者の就業活動及び技能向上に対する支援に要する経費	182	商工政策課
7	1	2	14	マスコット管理事業 298				298	玉名市マスコット「タマにゃん」の管理に要する経費	182	観光物産課
7	1	2	18	商工団体振興事業 205				205	商工団体等への運営支援等に要する経費	182	観光物産課
7	1	2	20	【新型コロナ】中小企業等経済対策事業 246,535			50,001	196,534	新型コロナウイルスにより影響を受けている市内商工業者に対する事業継続のための経済対策に要する経費	182 - 183	商工政策課
7	1	3	1	企業誘致促進事業 10,996				10,996	優良企業の誘致や既立地企業へのアフターフォローに要する経費	183 - 184	商工政策課
7	1	3	2	産業用地開発支援事業 2,000				2,000	市内において産業用地を開発する民間事業者に対しての優遇措置に要する経費	184	商工政策課
7	1	3	3	地場企業支援事業 1,000				1,000	地場企業の長期的かつ継続的な活動を目的に、市内で新設等を行う地場企業に対しての優遇措置に要する経費	184	商工政策課
7	1	3	90	企業誘致促進費(人件費) 18,208				18,208	企業誘致促進費に係る職員給与等の人件費に要する経費	184	総務課
7	1	4	1	観光費(一般管理費) 7,921				7,921	観光費に係る事務費等に要する経費	184 - 185	観光物産課
7	1	4	2	施設等管理運営事業 47,048	1,588	9,200	6,053	30,207	観光施設の管理運営に要する経費	185 - 186	観光物産課
7	1	4	3	草枕の里事業 3,958			13	3,945	天水地域の地域資源である草枕交流館及び前田家別邸等の管理運営に要する経費	186 - 187	観光物産課
7	1	4	4	イベント誘客事業 10,420			6,000	4,420	観光客誘客及び地域活性化につながる観光資源を活かしたイベントの支援等に要する経費	187 - 188	観光物産課
7	1	4	5	受け入れ態勢整備事業 2,045				2,045	観光客に対応する受け入れ態勢の整備に要する経費	188	観光物産課
7	1	4	7	情報発信事業 7,146				7,146	玉名市の認知度向上に寄与する、観光プロモーションやメディア媒体を活用した情報発信に要する経費	188	観光物産課
7	1	4	8	協議会等連携・支援事業 32,520				32,520	玉名市内外の観光振興関連団体との事業連携及び活動支援に要する経費	188 - 189	観光物産課
7	1	4	17	インバウンド推進事業 13,062			5,000	8,062	外国人観光客の誘客に要する経費	189	観光物産課
7	1	4	18	玉名版DMO構築事業 13,200				13,200	民間の経営手法を取り入れた観光地域づくりの推進に要する経費	189	観光物産課
7	1	4	24	【新型コロナ】観光支援事業 9,703				9,703	宿泊、温泉、観光関連施設への支援等、ウィズコロナ、アフターコロナへ対応できる体制づくりに要する経費	189 - 190	観光物産課
7	1	5	1	消費生活センター事業 4,371	1,281			3,090	消費生活センターの運営に要する経費	190 - 191	くらしサポート課
7	1	5	91	消費者行政推進費(会計年度任用職員) 10,425			1,900	8,525	消費者行政推進費に係る会計年度任用職員の人件費に要する経費	191	総務課
7	1	7	2	金栗四三PR事業 16,230				16,230	金栗四三の功績等のPRに要する経費	191 - 192	観光物産課
土木費				2,365,092	294,356	612,700	168,172	1,289,864			
8	1	1	1	土木総務費 9,897				9,897	土木総務費に係る事務費等に要する経費	192 - 193	土木課
8	1	1	3	土砂災害危険住宅移転促進事業 9,000	9,000				土砂災害特別警戒区域からの移転に要する経費に対する補助	193	土木課
8	1	1	4	がけ地近接等危険住宅移転事業 8,293	6,218			2,075	がけ等の崩壊の危険がある既存不適格住宅の移転に要する経費に対する補助	193	土木課
8	1	1	7	老朽空き家等除却支援事業 12,000	6,000			6,000	老朽空き家の除却に係る費用の一部を補助し、老朽危険空き家等の除却を促進するための経費	193	都市整備課

款	項	目	細目	事業名及び予算額	財源内訳				事業概要	予算書ページ	担当課
					国・県支出金	地方債	その他	一般財源			
8	1	1	90	土木総務費(人件費)	98,191			98,191	土木総務費に係る職員給与等の人件費に要する経費	193	総務課
8	2	1	1	道路改良推進事業	12,392			12,392	道路台帳整備、準用河川台帳作成、期成会負担金等に要する経費	194	土木課
8	2	1	90	道路橋りょう総務費(人件費)	86,622			86,622	道路橋りょう総務費に係る職員給与等の人件費に要する経費	194	総務課
8	2	2	1	道路維持事業	248,620		10,850	237,770	摩耗・劣化し路面状況が悪化した市道の維持管理に要する経費	195	土木課
8	2	2	2	道路メンテナンスサイクル事業(舗装)	281,606	82,297	171,600	27,709	道路舗装・側溝等を維持管理していくための点検、診断、措置及び記録に要する経費	195 - 196	土木課
8	2	2	3	道路メンテナンスサイクル事業(小規模道路附属物)	966			966	照明灯・道路標識等の小規模道路附属物を維持管理していくための計画、点検及び診断に要する経費	196	土木課
8	2	3	1	道路新設改良事業	200,000		178,200	21,800	地元要望等による新規の道路拡幅等に要する経費	196 - 197	土木課
8	2	3	8	県営道路整備事業負担金	750			750	県が実施する県道整備事業の負担金	197	土木課
8	2	3	21	社会資本整備総合交付金事業(道路)	16,100	3,383	2,900	9,817	社会資本整備総合交付金を活用した道路の改良等に要する経費	197	土木課
8	2	3	90	道路新設改良費(人件費)	19,193			19,193	道路新設改良費に係る職員給与等の人件費に要する経費	197	総務課
8	2	4	1	橋りょうメンテナンスサイクル事業	210,348	96,828	72,500	41,020	橋りょうの点検及び補修等に要する経費	197 - 199	土木課
8	3	1	2	急傾斜地崩壊対策事業	11,000		11,000		県が実施する急傾斜地対策事業の負担金	199	土木課
8	3	1	3	樋門等管理操作事業	11,077	5,206		5,871	国、県、市河川の樋門、樋管の点検及び洪水時の操作に要する経費	199 - 200	土木課
8	3	1	4	河川維持管理事業	40,598	3,162	34,000	3,436	河川の浚渫、除草管理等に要する経費	200	土木課
8	3	2	1	悪用水路整備事業	60,000		44,200	15,800	住居地域に所在する土水路等の悪用水路の改修に要する経費	200 - 201	土木課
8	5	1	1	都市計画総務費	19,381	7,950	399	11,032	都市計画総務費に係る事務費等に要する経費	201	都市整備課
8	5	1	2	都市計画法等に基づく事務事業	33,846	10,667		23,179	都市計画に関する各種計画の策定、都市計画審議会の運営に要する経費	201 - 202	都市整備課
8	5	1	4	玉名駅南北広場管理事業	2,054			2,054	玉名駅南北の広場の維持管理、駐輪場の誘導整理や清掃等に要する経費	202	都市整備課
8	5	1	6	景観形成推進事業	1,371			1,371	景観資源の保全と、良好な景観形成の推進に要する経費	202 - 203	都市整備課
8	5	1	9	新玉名駅周辺整備事業	63,059		24,100	38,959	新玉名駅周辺の整備及び商業施設等の立地促進に要する経費	203 - 204	都市整備課
8	5	1	10	新玉名駅駐車場管理事業	3,387			3,387	新玉名駅駐車場の維持管理に要する経費	204	都市整備課
8	5	1	90	都市計画総務費(人件費)	86,271			86,271	都市計画総務費に係る職員給与等の人件費に要する経費	204	総務課
8	5	3	2	街路維持事業	860			860	都市計画道路として整備を行った、街路の維持に要する経費	204 - 205	都市整備課
8	5	4	1	公共下水道事業会計補助事業	435,786		35,200	400,586	企業会計の経営安定化を目的とした、公共下水道事業会計に対する一般会計からの補助及び新玉名駅周辺下水道整備事業負担金	205	都市整備課
8	5	5	2	公園整備事業	22,440	11,200		11,240	公園施設の改修及び、改修に関する計画策定に要する経費	205	都市整備課
8	5	6	1	公園管理事業	80,384	319		79,555	都市公園の清掃及び除草等の維持管理に要する経費	205 - 207	都市整備課
8	5	6	2	花の都づくり推進事業	12,251			12,251	委託による花の管理、植栽、育苗及び花の拠点づくり団体への支援に要する経費	207	都市整備課
8	5	6	5	公園管理事業(都市公園以外)	12,669		1,800	10,869	都市公園以外の公園の清掃及び除草等の維持管理に要する経費	207 - 208	都市整備課
8	6	1	1	住宅管理費(一般管理費)	2,767		1,282	1,485	住宅管理費に係る事務費等に要する経費	208 - 209	営繕課
8	6	1	2	市営住宅運営業務	5,161			3,588	市営住宅の入退去、使用料の徴収、苦情対応等、入居者の管理に要する経費	209 - 210	営繕課
8	6	1	3	市営住宅施設管理業務	78,927			78,927	建物の補修・修繕、付帯設備のメンテナンス、敷地内の整備等、市営住宅施設の維持管理に要する経費	210	営繕課
8	6	1	90	住宅管理費(人件費)	57,836			57,836	住宅管理費に係る職員給与等の人件費に要する経費	210 - 211	総務課
8	6	2	1	住宅建設費(一般管理費)	1,606			1,606	住宅建設費に係る事務費等に要する経費	211	営繕課

款	項	目	細目	事業名及び予算額	財源内訳				事業概要	予算書ページ	担当課
					国・県 支出金	地方債	その他	一般 財源			
8	6	2	3	公営住宅ストック総合改善事業 65,522	26,275	37,200		2,047	老朽化した公営住宅の長寿命化更新に要する経費	211 - 212	営繕課
8	6	2	4	工事等設計及び監理委託並びに相談業務 400				400	工事等の設計及び監理委託等に要する経費	212	営繕課
8	6	2	5	戸建木造住宅耐震対策支援事業 23,442	23,191			251	戸建木造住宅の耐震設計・改修及び建替等に対する補助	212	営繕課
8	6	2	6	危険ブロック塀等安全確保支援事業 1,330	660			670	危険ブロック塀の除去に対する補助	212	営繕課
8	6	2	7	民間建築物吹き付けアスベスト対策支援事業 2,500	2,000			500	民間建築物の吹き付けアスベスト調査及び除去に対する補助	212	営繕課
8	6	2	90	住宅建設費(人件費) 15,189			15,189		住宅建設費に係る職員給与等の人件費に要する経費	213	総務課
消防費 1,449,949					103	327,300	280	1,122,266			
9	1	1	1	常備消防負担金事業 819,673	74			819,599	有明広域行政事務組合の常備消防等負担金に要する経費	213	防災安全課
9	1	2	1	消防団事業 132,098				132,098	消防団に要する経費	213 - 215	防災安全課
9	1	2	2	消防総務費(一般管理費) 1,912				1,912	消防総務費に係る事務費等に要する経費	215	防災安全課
9	1	2	90	非常備消防費(人件費) 32,952	29			32,923	非常備消防費に係る職員給与等の人件費に要する経費	215	総務課
9	1	3	1	消防施設整備事業 42,273		14,300		27,973	消火栓・防火用水・消防団詰所・積載車・ポンプ等の計画的な整備に要する経費	215 - 216	防災安全課
9	1	4	1	水防事業 5,500				5,500	集中豪雨等の災害時における緊急対応体制整備等に要する経費	216 - 217	土木課
9	1	4	3	水防事業 340				340	集中豪雨等の災害時における緊急対応体制整備等に要する経費	217	農地整備課
9	1	4	4	水防事業 9,862				9,862	集中豪雨等の災害時における緊急対応体制整備等に要する経費	217	防災安全課
9	1	5	1	防災対策事業 8,367				8,367	防災会議や地域防災計画に基づく防災訓練等の実施に要する経費	217 - 218	防災安全課
9	1	5	2	防災行政無線整備運用事業 33,669				33,669	防災行政無線の維持管理に要する経費	218 - 219	防災安全課
9	1	5	3	国民保護事業 1,919				1,919	国民保護協議会やテロ、ミサイルなどの国民保護事業に要する経費	219 - 220	防災安全課
9	1	6	1	岱明防災コミュニティセンター建設事業 356,096		313,000		43,096	岱明防災コミュニティセンターの建設に要する経費	220	コミュニティ推進課
9	1	6	2	岱明防災コミュニティセンター施設管理運営事業 5,288			280	5,008	岱明防災コミュニティセンターの管理運営に要する経費	220 - 221	コミュニティ推進課
教育費 2,566,180					30,892	106,400	338,635	2,090,253			
10	1	1	1	教育委員会事業 3,394				3,394	教育委員等に要する経費	221	教育総務課
10	1	2	1	事務局費(一般管理費) 5,779	119			5,659	教育総務費に係る事務費等に要する経費	221 - 223	教育総務課
10	1	2	2	学校教育事業 15,481				15,481	学校教育費に係る事務費等に要する経費	223	教育総務課
10	1	2	3	奨学金事業 2,927			2,743	184	修学困難な高校生・大学生等への奨学金の給付又は貸与に要する経費	223 - 224	教育総務課
10	1	2	4	各種相談事業 2,501				2,501	いじめや不登校等の問題や日本語指導業務委託に要する経費	224 - 225	教育総務課
10	1	2	5	外国語指導事業 5,068			2,124	2,944	各小中学校へのALT(外国語指導助手)派遣に要する経費	225	教育総務課
10	1	2	7	特別支援教育総合推進事業 192				192	教育支援委員等に要する経費	225 - 226	教育総務課
10	1	2	9	学校規模適正化事業(玉陵中学校区) 7,436				7,436	閉校した小学校の跡地整理等に要する経費	226	教育総務課
10	1	2	10	小中一貫教育推進事業 42				42	小中一貫教育の推進・啓発に要する経費	226	教育総務課
10	1	2	11	情報教育推進事業 62,018				62,018	学習用タブレットを活用したICT教育や統合型校務支援システム等に要する経費	226 - 227	教育総務課
10	1	2	13	教育委員会外部評価事業 60				60	教育委員会外部評価委員等に要する経費	227	教育総務課
10	1	2	14	学校規模適正化事業(天水中学校区) 10,068				10,068	新しい学校づくり委員会の開催や閉校した小学校の跡地整理等に要する経費	227 - 228	教育総務課
10	1	2	17	学校施設長寿命化計画策定事業 1,248				1,248	学校施設長寿命化計画策定に要する経費	228	教育総務課

款	項	目	細目	事業名及び予算額	財源内訳				事業概要	予算書 ページ	担当課
					国・県 支出金	地方債	その他	一般 財源			
10	1	2	19	理科教育設備整備事業 5,515	2,756			2,759	理科教育の環境の充実を図るために、必要な観察・実験機器の整備に要する経費	228	教育総務課
10	1	2	90	事務局費(人件費) 174,712				174,712	教育総務費に係る職員給与等の人件費に要する経費	228	総務課
10	1	2	91	教育事務局費(会計年度任用職員) 37,816				37,816	教育総務費に係る会計年度任用職員の人件費に要する経費	229	総務課
10	1	3	1	教育センター事業 232				232	教職員の研修等に要する経費	229	教育総務課
10	1	4	1	玉名中央学校給食センター事業 313,500			162,503	150,997	玉名中央学校給食センターの調理・運搬業務委託料、施設維持管理に要する経費	229 - 231	教育総務課
10	1	4	2	岱明学校給食センター事業 118,129			58,687	59,442	岱明学校給食センターの調理・運搬業務委託料、施設維持管理に要する経費	231 - 232	教育総務課
10	1	4	3	天水学校給食センター事業 66,741			22,996	43,745	天水学校給食センターの調理・運搬業務委託料、施設維持管理に要する経費	232 - 234	教育総務課
10	1	4	4	玉名町小給食事業 42,862			36,007	6,855	玉名町小給食の調理、施設維持管理に要する経費	234	教育総務課
10	1	4	5	横島小給食事業 20,375			12,638	7,737	横島小給食の調理、施設維持管理に要する経費	234 - 235	教育総務課
10	1	4	6	学校給食管理事業 4,718				4,718	学校給食費の事務費や収納管理等に要する経費	235	教育総務課
10	1	4	90	学校給食費(人件費) 25,014				25,014	学校給食費に係る職員給与等の人件費に要する経費	235 - 236	総務課
10	2	1	1	玉名町小管理費 13,964				13,964	玉名町小学校の事務費等に要する経費	236	教育総務課
10	2	1	2	築山小管理費 9,454				9,454	築山小学校の事務費等に要する経費	236 - 237	教育総務課
10	2	1	3	滑石小管理費 4,302				4,302	滑石小学校の事務費等に要する経費	237	教育総務課
10	2	1	4	大浜小管理費 4,372				4,372	大浜小学校の事務費等に要する経費	237 - 238	教育総務課
10	2	1	5	豊水小管理費 3,352				3,352	豊水小学校の事務費等に要する経費	238	教育総務課
10	2	1	6	伊倉小管理費 4,399				4,399	伊倉小学校の事務費等に要する経費	238 - 239	教育総務課
10	2	1	7	八嘉小管理費 4,927				4,927	八嘉小学校の事務費等に要する経費	239	教育総務課
10	2	1	8	玉陵小管理費 2,997				2,997	玉陵小学校の事務費等に要する経費	239 - 240	教育総務課
10	2	1	9	大野小管理費 5,307				5,307	大野小学校の事務費等に要する経費	240	教育総務課
10	2	1	10	睦合小管理費 4,447				4,447	睦合小学校の事務費等に要する経費	240 - 241	教育総務課
10	2	1	11	鍋小管理費 4,588				4,588	鍋小学校の事務費等に要する経費	241	教育総務課
10	2	1	12	高道小管理費 4,934				4,934	高道小学校の事務費等に要する経費	241 - 242	教育総務課
10	2	1	13	横島小管理費 7,012				7,012	横島小学校の事務費等に要する経費	242	教育総務課
10	2	1	14	玉水小管理費 4,318				4,318	玉水小学校の事務費等に要する経費	242 - 243	教育総務課
10	2	1	15	小天小管理費 3,904				3,904	小天小学校の事務費等に要する経費	243 - 244	教育総務課
10	2	1	17	小学校管理事業 125,538	4,310		1,338	119,890	小学校の維持管理等に要する経費	244 - 245	教育総務課
10	2	1	24	小学校健康保険事業 19,838				19,838	児童・教職員の健康診断等に要する経費	245	教育総務課
10	2	1	25	小学校図書整備事業 66				66	図書システムの保守に要する経費	245	教育総務課
10	2	1	26	小学校運営協議会事業 1,590				1,590	学校運営協議会委員に要する経費	245	教育総務課
10	2	1	90	学校管理費(人件費) 23,376				23,376	学校管理費に係る職員給与等の人件費に要する経費	245 - 246	総務課
10	2	1	91	小学校管理費(会計年度任用職員) 42,108				42,108	小学校管理費に係る会計年度任用職員の人件費に要する経費	246	総務課
10	2	2	1	玉名町小振興費 3,510				3,510	玉名町小学校の教育振興に要する経費	246	教育総務課

款	項	目	細目	事業名及び予算額	財源内訳				事業概要	予算書 ページ	担当課
					国・県 支出金	地方債	その他	一般 財源			
10	2	2	2	築山小振興費 3,670				3,670	築山小学校の教育振興に要する経費	246	教育総務課
10	2	2	3	滑石小振興費 1,010				1,010	滑石小学校の教育振興に要する経費	246 - 247	教育総務課
10	2	2	4	大浜小振興費 1,253				1,253	大浜小学校の教育振興に要する経費	247	教育総務課
10	2	2	5	豊水小振興費 913				913	豊水小学校の教育振興に要する経費	247	教育総務課
10	2	2	6	伊倉小振興費 1,264				1,264	伊倉小学校の教育振興に要する経費	247	教育総務課
10	2	2	7	八嘉小振興費 1,294				1,294	八嘉小学校の教育振興に要する経費	247	教育総務課
10	2	2	8	玉陵小振興費 1,833				1,833	玉陵小学校の教育振興に要する経費	248	教育総務課
10	2	2	9	大野小振興費 1,432				1,432	大野小学校の教育振興に要する経費	248	教育総務課
10	2	2	10	睦合小振興費 1,400				1,400	睦合小学校の教育振興に要する経費	248	教育総務課
10	2	2	11	鍋小振興費 1,173				1,173	鍋小学校の教育振興に要する経費	248	教育総務課
10	2	2	12	高道小振興費 1,387				1,387	高道小学校の教育振興に要する経費	248 - 249	教育総務課
10	2	2	13	横島小振興費 1,894				1,894	横島小学校の教育振興に要する経費	249	教育総務課
10	2	2	14	玉水小振興費 945				945	玉水小学校の教育振興に要する経費	249	教育総務課
10	2	2	15	小天小振興費 1,211				1,211	小天小学校の教育振興に要する経費	249	教育総務課
10	2	2	17	小学校振興事業 6,403				6,403	学力調査の実施や各種研究会の負担金等に要する経費	249 - 250	教育総務課
10	2	2	18	小学校就学援助事業 40,251	1,409			38,842	経済的理由により就学困難と認められる児童の保護者に対する援助に要する経費	250	教育総務課
10	2	2	25	小学校特色ある学校づくり事業 3,845	1,532		1,532	781	研究指定校や環境問題学習に対する補助に要する経費	250 - 251	教育総務課
10	2	2	91	小学校教育振興費(会計年度任用職員) 88,708				88,708	教育振興費に係る会計年度任用職員の人件費に要する経費	251	総務課
10	2	3	1	学校建設費(一般管理費) 522				522	学校建設費に係る事務費等に要する経費	251	教育総務課
10	2	3	2	小学校施設改修事業 17,694				17,694	小学校の施設改修に要する経費	251 - 252	教育総務課
10	3	1	1	玉名中管理費 16,600				16,600	玉名中学校の事務費等に要する経費	252	教育総務課
10	3	1	2	玉南中管理費 6,931				6,931	玉南中学校の事務費等に要する経費	252 - 253	教育総務課
10	3	1	3	玉陵中管理費 9,103				9,103	玉陵中学校の事務費等に要する経費	253	教育総務課
10	3	1	4	有明中管理費 8,783				8,783	有明中学校の事務費等に要する経費	253 - 254	教育総務課
10	3	1	5	岱明中管理費 8,499				8,499	岱明中学校の事務費等に要する経費	254	教育総務課
10	3	1	6	天水中管理費 8,576				8,576	天水中学校の事務費等に要する経費	255	教育総務課
10	3	1	7	中学校管理事業 40,548			643	39,905	中学校の維持管理等に要する経費	255 - 256	教育総務課
10	3	1	9	中学校健康保険事業 8,991				8,991	生徒・教職員の健康診断等に要する経費	256	教育総務課
10	3	1	10	中学校運営協議会事業 1,110				1,110	学校運営協議会委員に要する経費	256	教育総務課
10	3	1	11	中学校図書整備事業 27				27	図書システムの保守に要する経費	256 - 257	教育総務課
10	3	1	91	中学校管理費(会計年度任用職員) 13,653	1,166			12,487	中学校管理費に係る会計年度任用職員の人件費に要する経費	257	総務課
10	3	2	1	玉名中振興費 3,548				3,548	玉名中学校の教育振興に要する経費	257	教育総務課
10	3	2	2	玉南中振興費 1,485				1,485	玉南中学校の教育振興に要する経費	257	教育総務課

款	項	目	細目	事業名及び予算額	財源内訳				事業概要	予算書 ページ	担当課
					国・県 支出金	地方債	その他	一般 財源			
10	3	2	3	玉陵中振興費	1,689			1,689	玉陵中学校の教育振興に要する経費	257 - 258	教育総務課
10	3	2	4	有明中振興費	2,430			2,430	有明中学校の教育振興に要する経費	258	教育総務課
10	3	2	5	岱明中振興費	2,395			2,395	岱明中学校の教育振興に要する経費	258	教育総務課
10	3	2	6	天水中振興費	1,789			1,789	天水中学校の教育振興に要する経費	258 - 259	教育総務課
10	3	2	7	中学校振興事業	11,923	568		11,355	学力調査の実施や各種研究会の負担金等に要する経費	259	教育総務課
10	3	2	9	中学校就学援助事業	43,399	1,519		41,880	経済的理由により就学困難と認められる生徒の保護者に対する援助に要する経費	259 - 260	教育総務課
10	3	2	11	中学校特色ある学校づくり事業	600			600	研究指定校に対する補助に要する経費	260	教育総務課
10	3	2	91	中学校教育振興費(会計年度任用職員)	32,623			32,623	中学校教育振興費に係る会計年度任用職員の人件費に要する経費	260	総務課
10	3	3	8	中学校施設改修事業	93,390		67,600	25,790	中学校の施設改修に要する経費	260 - 261	教育総務課
10	5	1	1	社会教育総務費(一般管理費)	2,328			2,328	社会教育総務費に係る事務費等に要する経費	261	コミュニティ推進課
10	5	1	2	社会教育委員・指導員活動及び研修事業	217			217	社会教育指導員や社会教育委員等に要する経費	261 - 262	コミュニティ推進課
10	5	1	4	社会教育団体支援事業	1,973			1,973	社会教育団体の支援に要する経費	262	コミュニティ推進課
10	5	1	7	地域学校協働活動推進事業	7,470	4,978		2,492	地域学校協働活動推進員や放課後子ども教室に要する経費	262 - 263	コミュニティ推進課
10	5	1	9	人権教育啓発推進研修事業	3,418			3,418	人権教育啓発の研修等に要する経費	263	コミュニティ推進課
10	5	1	11	二十歳を祝う会開催事業	1,134			1,134	二十歳を祝う会開催に要する経費	263	コミュニティ推進課
10	5	1	12	高齢者教室開催事業	274			274	高齢者教室開催に要する経費	263 - 264	コミュニティ推進課
10	5	1	90	社会教育総務費(人件費)	183,138			183,138	社会教育総務費に係る職員給与等の人件費に要する経費	264	総務課
10	5	1	91	社会教育総務費(会計年度任用職員)	14,480	375	1,879	12,226	社会教育総務費に係る会計年度任用職員の人件費に要する経費	264	総務課
10	5	2	1	公民館費(一般管理費)	6,285			6,285	公民館費に係る事務費等に要する経費	265	コミュニティ推進課
10	5	2	5	公民館施設管理・運営事業	43,806		2,168	41,638	公民館の施設管理、修繕等に要する経費	265 - 266	コミュニティ推進課
10	5	2	6	生涯学習推進事業	3,111			3,111	公民館講座等の生涯学習の実施・啓発に要する経費	266	コミュニティ推進課
10	5	2	7	公民館支館活動推進事業	8,301			8,301	各支館の運営や支館長の研修等に要する経費	266 - 267	コミュニティ推進課
10	5	2	8	自治公民館施設整備事業	2,200			2,200	自治公民館の整備の一部補助に要する経費	267	コミュニティ推進課
10	5	2	17	岱明町ホテルの里維持管理事業	843			843	ホテルの里の施設整備や周辺環境の維持管理、調査に要する経費	267	コミュニティ推進課
10	5	3	1	図書館費(一般管理費)	253			253	図書館費に係る事務費等に要する経費	267 - 268	コミュニティ推進課
10	5	3	2	図書館運営事業	77,682			77,682	図書の購入や窓口業務等の図書館の運営に要する経費	268	コミュニティ推進課
10	5	3	3	子ども読書推進事業	1,358			1,358	子どもが図書に親しむためのイベント等に要する経費	268 - 269	コミュニティ推進課
10	5	3	4	図書館システム事業	11,126		1,374	9,752	電算システムによる貸出管理や電子図書館の運営等に要する経費	269	コミュニティ推進課
10	5	3	5	図書館施設管理事業	4,735		11	4,724	図書館の施設管理、修繕等に要する経費	269	コミュニティ推進課
10	5	3	90	図書館費(人件費)	13,273			13,273	図書館費に係る職員給与等の人件費に要する経費	269 - 270	総務課
10	5	3	91	図書館費(会計年度任用職員)	2,833			2,833	図書館費に係る会計年度任用職員の人件費に要する経費	270	総務課
10	5	4	1	文化財保護事業	10,851	120		10,731	文化財の指定や指定文化財の維持管理、伝統芸能への補助等に要する経費	270 - 272	文化課
10	5	4	2	市内遺跡試掘確認調査事業	4,079	2,040		2,039	各種開発事業予定地の試掘確認調査に要する経費	272	文化課

款	項	目	細目	事業名及び予算額	財源内訳				事業概要	予算書 ページ	担当課	
					国・県 支出金	地方債	その他	一般 財源				
10	5	4	3	市内遺跡発掘調査事業 228			228		各種開発予定地の発掘調査に要する経費	272	文化課	
10	5	4	9	文化財保護活用施設整備事業 8,515		6,000		2,515	文化財管理センターの整備予定地である旧石貫小学校の施設の維持管理や改修に要する経費	272 - 273	文化課	
10	5	5	1	青少年センター事務局事業 2,654				2,654	非行の早期発見や防止、青少年の健全育成に要する経費	273	コミュニティ推進課	
10	5	6	1	博物館総務費 6,612			450	6,162	博物館総務費に係る事務費等に要する経費	274	文化課	
10	5	6	2	博物館事業 1,578				330	1,248	収蔵品等の展示や企画展の開催、史跡探訪や体験型学習会の開催等に要する経費	274 - 275	文化課
10	5	6	3	博物館施設管理・運営業務 4,462					4,462	施設の保全管理に要する経費	275	文化課
10	5	6	4	収蔵品等管理業務 1,443					1,443	収蔵品の保全管理に要する経費	275 - 276	文化課
10	5	6	90	博物館費(人件費) 22,962					22,962	博物館費に係る職員給与等の人件費に要する経費	276	総務課
10	5	6	91	博物館費(会計年度任用職員) 11,825					11,825	博物館費に係る会計年度任用職員の人件費に要する経費	276	総務課
10	5	8	1	文化総務費 1,423					1,423	文化総務費に係る事務費等に要する経費	276 - 277	文化課
10	5	8	2	文化振興事業 22,547	10,000		4		12,543	郷土芸能や市民文化祭への補助等に要する経費	277-278	文化課
10	5	8	3	音楽の都づくり事業 5,348					5,348	「音楽の都 玉名」づくり推進に要する経費	278	文化課
10	5	8	7	市民会館管理事業 62,344		14,800	12		47,532	市民会館の維持管理、修繕等に要する経費	278 - 279	文化課
10	6	1	1	保健体育総務費(共通) 1,211					1,211	保健体育総務費に係る事務費等に要する経費	279	スポーツ振興課
10	6	1	2	市民スポーツ振興事業 1,156					1,156	市民スポーツ振興に要する経費	279 - 280	スポーツ振興課
10	6	1	3	体育団体運営支援事業 12,636					12,636	体育団体の支援やスポーツ推進委員に要する経費	280	スポーツ振興課
10	6	1	4	競技スポーツ大会補助事業 14,324			11,724		2,600	全国大会や国際大会への出場者への激励金交付、各競技大会の大会運営に要する経費	280	スポーツ振興課
10	6	1	9	フルマラソン大会運営事業 29,358					29,358	玉名いだてん/いちごマラソン大会の開催に要する経費	281	スポーツ振興課
10	6	1	90	保健体育総務費(人件費) 86,725					86,725	保健体育総務費に係る職員給与等の人件費に要する経費	281	総務課
10	6	1	91	保健体育総務費(会計年度任用職員) 2,692					2,692	保健体育総務費に係る会計年度任用職員の人件費に要する経費	282	総務課
10	6	5	1	体育施設管理運営事業 140,644		18,000	19,243		103,401	体育施設の維持管理・運営等に要する経費	282 - 283	スポーツ振興課
災害復旧費				54,031	6,482			47,549				
11	2	1	1	現年発生補助災害復旧費 1,000				1,000	自然災害により被災した農地農業用施設を迅速に復旧するための経費	283 - 284	農地整備課	
11	4	1	1	現年発生補助災害復旧費 1,000				1,000	自然災害により被災した公共土木施設(道路・河川等)を迅速に復旧するための経費	284	土木課	
11	4	1	6	過年発生補助災害復旧費 42,771				42,771	令和2年度の大雨で発生した、立願寺地すべり災害の復旧に要する経費	284	土木課	
11	5	2	4	【H28熊本地震】補助災害復旧費 9,260	6,482			2,778	平成28年熊本地震により被災した永安寺東古墳・永安寺西古墳の災害復旧に要する経費	284 - 285	文化課	
公債費				3,732,471			10,826	3,721,645				
12	1	1	1	償還元金 3,571,444			10,227	3,561,217	元金償還に要する経費	285	財政課	
12	1	2	1	起債利子 161,027			599	160,428	利子償還に要する経費	285	財政課	
予備費				30,000				30,000				
14	1	1	1	予備費 30,000				30,000		285 - 286	財政課	

款	項	目	細目	事業名及び予算額	財源内訳				事業概要	予算書ページ	担当課	
					国・県 支出金	地方債	その他	一般 財源				
特別会計												
				国民健康保険事業特別会計	8,799,788	6,063,274		474,565	2,261,949	国民健康保険事業は、被保険者が病氣や怪我などを負った際に、一部の自己負担により、医療を受けることができる制度。住民が健康で安心して暮らせることを目的に運営している。平成30年度から、都道府県も保険者となり、財政運営の責任主体となった。	301 - 338	保険年金課
				後期高齢者医療特別会計	1,216,126			1,199,945	16,181	後期高齢者医療制度は、満75歳以上の方(65歳以上75歳未満の一定の障がいを持つ人含む。)が加入し、平成20年度から運用開始された制度。給付は、国民健康保険や被用者保険などと概ね同じ仕組みで、医療給付に要する財源は、主に公費と現役世代からの支援金(交付金)、そして後期高齢者からの保険料によって賄われている。	339 - 358	保険年金課
				介護保険事業特別会計	7,831,201	3,017,527		2,033,620	2,780,054	介護給付費受給者の介護度に応じた介護報酬の支払いや、要介護状態又は要支援状態となることを予防する各種事業の実施及び要介護状態等となった場合の自立支援などを行う。	359 - 404	高齢介護課
				浄化槽整備事業特別会計	42,153	6,303	9,100	11,001	15,749	合併浄化槽の設置及び維持管理等に要する経費	405 - 428	上下水道総務課
企業会計												
				水道事業会計	1,626,550		421,400	796,667	408,483	市民に安心安全な水を供給するため、水道料金を主な財源として、既存の水道施設の維持管理及び老朽化した水道管の更新などを行う。	429 - 470	上下水道総務課
				公共下水道事業会計	2,672,960	122,750	426,400	1,571,550	552,260	公共下水道事業は、都市環境の整備・公衆衛生の向上とともに河川、海域などの公共用水域の水質保全に努め、住民にとって快適な生活環境づくりのために下水道施設の整備や維持管理等を行う。	471 - 514	上下水道総務課
				農業集落排水事業会計	722,207	82,834	61,600	469,283	108,490	農業集落排水事業は、農村の生活環境改善及び自然環境の保全等を目的として公共用水域の公衆衛生の向上のために農業集落排水の整備を行う。	515 - 552	上下水道総務課